

Cynnig Parc Cenedlaethol Newydd Cymru:

Crynodeb o'r dystiolaeth ar gyfer ymgyngoriad cyhoeddus 2024

Cefndir

Comisiynwyd Cyfoeth Naturiol Cymru (CNC) gan Lywodraeth Cymru i asesu'r achos dros greu Parc Cenedlaethol newydd, yn seiliedig ar dirwedd genedlaethol bresennol Bryniau Clwyd a Dyffryn Dyfrdwy (Ardal o Harddwch Naturiol Eithriadol, neu 'AHNE' yn flaenorol). Dechreuodd y rhaglen yn 2022, a disgwylir iddi ddod i ben yn 2026.

Bwriad yr ymgynghoriad cyhoeddus hwn (2024) yw rhoi'r cyfle i gyfran eang o bobl gymryd rhan a llywio'r drafodaeth. Mae'r ddogfen hon yn rhoi crynodeb o'r dystiolaeth a gasglwyd hyd yma. Darperir dolenni i'r adroddiadau llawn os bydd angen rhagor o fanylion.

Rydym yn eich gwahodd i ddarllen y crynodeb hwn o'r dystiolaeth, ac ymateb i'r ymgynghoriad drwy'r holiadur.



Mae'r adroddiadau llawn hefyd ar gael i'w gweld drwy'r cod QR uchod.

Mae **Rhan 1** yn rhoi rhywfaint o wybodaeth sylfaenol am Barciau Cenedlaethol.

Mae **Rhan 2** yn amlinellu'r dystiolaeth a gasglwyd i lywio'r weithdrefn dynodi statudol.

Mae **Rhan 3** yn crynhoi'r gwaith anstatudol sy'n cael ei wneud gefnogi'r weithdrefn.

Rhan 1: Ynglŷn â Pharciau Cenedlaethol

Beth yw Parc Cenedlaethol?

Mae Parciau Cenedlaethol yn ardaloedd o dir sydd wedi cael eu gwarchod yn gyfreithiol oherwydd eu nodweddion tirwedd arbennig. Cydnabyddir bod Parciau Cenedlaethol o bwysigrwydd cenedlaethol oherwydd eu harddwch naturiol, eu bywyd gwyllt a'u treftadaeth ddiwylliannol, ac oherwydd eu bod yn darparu cyfleoedd hamdden o bwys i bobl gael mynediad i gefn gwlad a'i fwynhau.

Pwy sy'n gofalu am y Parciau Cenedlaethol?

Mae'r Parciau Cenedlaethol yn cael eu llywodraethu gan eu Hawdurdod Parc Cenedlaethol eu hunain. Mae'r Awdurdodau Parciau Cenedlaethol hyn yn gyfrifol am reoli'r Parc Cenedlaethol. Mae dwy ran o dair o aelodau bwrdd Awdurdodau Parciau Cenedlaethol yn aelodau etholedig o'r awdurdod lleol (cyngorwyr sir) i adlewyrchu buddiannau lleol. Mae'r traean arall yn cael eu penodi drwy broses benodi gyhoeddus a chystadleuol gan Weinidogion Cymru, oherwydd eu gwybodaeth arbenigol neu eu safbwynt cenedlaethol.

Pwrpas a dyletswyddau Parc Cenedlaethol?

Mae gan Awdurdod Parc Cenedlaethol ddau ddiben cyfreithiol i wneud y canlynol:

- Gwarchod a gwella harddwch naturiol, bywyd gwyllt a threftadaeth ddiwylliannol y Parc Cenedlaethol.
- Hyrwyddo cyfleoedd i'r cyhoedd ddeall a mwynhau ei nodweddion arbennig.

Mae gan Awdurdodau Parciau Cenedlaethol ddyletswyddau cyfreithiol i wneud y canlynol:

- Paratoi ac ymgynghori ar gynllun rheoli ar gyfer ardal y Parc Cenedlaethol, a'i gyhoeddi.
- Ceisio meithrin lles economaidd a chymdeithasol cymunedau lleol o fewn y Parc Cenedlaethol.
- Paratoi ac ymgynghori ar y Cynllun Datblygu Lleol, a'i gyhoeddi.
- Ymgymryd â'r gwaith o lunio cynllun datblygu a rheoli lleol.

Sut mae Parciau Cenedlaethol yn cael eu rheoli?

Er mwyn helpu Awdurdodau Parciau Cenedlaethol i gyflawni'r dibenion a'r dyletswyddau cyfreithiol hyn, nhw hefyd yw'r Awdurdod Cynllunio Lleol ar gyfer ardal y Parc Cenedlaethol. Mae Awdurdodau Parciau Cenedlaethol yn gyfreithiol gyfrifol am reoli gwaith datblygu, ystyried ceisiadau cynllunio a rhoi caniatâd cynllunio. Maent hefyd yn gyfrifol am ddatblygu'r cynllun datblygu lleol, sy'n nodi'r polisiau i arwain gwaith datblygu i ddigwydd yn y lle iawn.

Oherwydd eu pwysigrwydd cenedlaethol mae Parciau Cenedlaethol yn cael eu gwarchod yn gyfreithiol i'r lefel uchaf rhag datblygiadau amhriodol. Dim ond lle y cytunwyd bod buddiannau cenedlaethol o'r pwys mwyaf ac na ellir dod o hyd i safleoedd amgen addas y gellir gwneud gwaith datblygu sylweddol. Mae hawliau datblygu a ganiateir mewn Parciau Cenedlaethol yn debyg i'r rhai mewn Tirweddau Cenedlaethol (AHNE), ond maent yn fwy cyfyngol nag ardaloedd sydd heb eu dynodi er mwyn helpu i warchod a gwella harddwch naturiol yr ardal.

Yn eu cynlluniau rheoli sy'n seiliedig ar dystiolaeth, asesiadau ac ymgynghoriadau, mae Awdurdodau Parciau Cenedlaethol yn nodi eu polisiau a'u camau gweithredu ar sut i fynd i'r afael â'r grym ar gyfer newid sy'n effeithio ar rinweddau tirwedd arbennig a rheoli hamdden yn y Parc Cenedlaethol. Mae'r rhain yn gynlluniau rheoli ar gyfer yr ardal ac nid dim ond ar gyfer Awdurdod y Parc Cenedlaethol, ac maent yn rhoi cyfle ychwanegol i bobl ddweud eu dweud am ddyfodol y lleoedd arbennig hyn.

Yn gyffredinol, nid yw tir oddi fewn i Barciau Cenedlaethol yn eiddo cyhoeddus ac felly mae Awdurdodau Parciau Cenedlaethol yn gweithio'n agos gyda rheolwyr tir, busnesau a chymunedau i reoli'r ardal er budd y dirwedd, pobl a natur.

Sut mae'r Parciau Cenedlaethol yn cael eu hariannu?

Mae Awdurdodau Parciau Cenedlaethol, fel cyrff cyhoeddus bach, yn cael 75% o'u cyllid gan Lywodraeth Cymru a 25% o'u cyllid gan eu hawdurdodau lleol cyfansoddol. Maent hefyd yn cael arian drwy amrywiaeth o ffynonellau eraill gan gynnwys Cronfa Dreftadaeth y Loteri Genedlaethol a Rhaglen Weithredu Genedlaethol ar Fawndiroedd ac maent yn cynhyrchu rhywfaint o incwm eu hunain, a ddefnyddir i reoli'r Parc Cenedlaethol.

Mae Awdurdodau Parciau Cenedlaethol yn derbyn mwy o gyllid na Thirweddau Cenedlaethol (AHNE) oherwydd maint a chymhlethdod y materion y maent yn eu rheoli. Caiff y cyllid hwn ei ddefnyddio i fuddsoddi yn yr ardal, fel seilwaith twristiaeth, cefnogi sgiliau gwledig, lleihau ôl troed carbon adeiladau cyhoeddus, darparu pwyntiau gwefru cerbydau trydan, a chefnogi tai fforddiadwy. Mae'r cyllid hefyd yn galluogi prosiectau ar raddfa tirwedd, er enghraifft, mynd i'r afael â materion cymunedol ac amgylcheddol drwy reoli ucheldiroedd i leihau effaith llifogydd ar gymunedau i lawr yr afon, rheoli'r coetiroedd er budd aer glân, dŵr, natur a hamdden a gweithio gyda rheolwyr tir i annog ffermio sy'n gyfeillgar i fywyd gwylt.

Sut mae Parc Cenedlaethol yn wahanol i Dirwedd Genedlaethol?

	Parc Cenedlaethol	Tirwedd Genedlaethol (Ardal o Harddwch Naturiol Eithriadol)
Pwrpas cyfreithiol	<ul style="list-style-type: none"> Gwarchod a gwella harddwch naturiol, bywyd gwylt a threftadaeth ddiwylliannol. Hyrwyddo cyfleoedd i'r cyhoedd ddeall a mwynhau nodweddion arbennig yr ardal. 	<ul style="list-style-type: none"> Gwarchod a gwella harddwch naturiol.
Dyletswyddau	<ul style="list-style-type: none"> Paratoi a chyhoeddi cynllun rheoli. Ceisio meithrin lles economaidd a chymdeithasol cymunedau lleol o fewn y Parc Cenedlaethol. Dyma'r Awdurdod Cynllunio Lleol ar gyfer ardal y Parc Cenedlaethol, paratoi'r cynllun datblygu lleol. 	<ul style="list-style-type: none"> Paratoi a chyhoeddi cynllun rheoli.
Trefniadau llywodraethu	<ul style="list-style-type: none"> Caiff Awdurdod Parc Cenedlaethol ei sefydlu sydd â statws cyfreithiol fel corff cyhoeddus awdurdod lleol pwrpas arbennig. 	<ul style="list-style-type: none"> Partneriaeth Tirwedd Genedlaethol neu Gyd-bwyllgor Cynghori (cynghorol). Cyd-bwyllgor (statudol) Bwrdd Cadwraeth (statudol).
Cyllid	<ul style="list-style-type: none"> 75% gan Lywodraeth Cymru. 25% gan awdurdodau lleol cyfansoddol. Defnyddio cyllid o gronfeydd prosiectau cystadleuol e.e., Cronfa Treftadaeth y Loteri Genedlaethol, CNC, Rhaglen Weithredu Genedlaethol ar Fawndiroedd. Cynhyrchu incwm ar gyfer rheoli'r Parc Cenedlaethol. 	<ul style="list-style-type: none"> Awdurdodau lleol cyfansoddol Llywodraeth Cymru. CNC Defnyddio cyllid o gronfeydd prosiectau cystadleuol e.e., Cronfa Treftadaeth y Loteri Genedlaethol, CNC, Rhaglen Weithredu Genedlaethol ar Fawndiroedd. Gall gynhyrchu incwm ar gyfer yr awdurdod lleol.

Pam bod gennym ni Barciau Cenedlaethol?

Mae Parciau Cenedlaethol:

- Yn ardaloedd helaeth o dirwedd, yn aml yn cynnwys rhannau o ardaloedd awdurdodau lleol gwahanol.
- Yn aml iawn, ond nid bob amser, mae Parciau Cenedlaethol yn ardaloedd o ucheldir, ardaloedd mynyddig fel Eryri neu Fannau Brycheiniog, a rhai rhannau o Barc Cenedlaethol Arfordir Penfro fel Mynydd Preseli, sydd fel arall yn ardal arfordirol yn bennaf.
- Ardaloedd sy'n cynnwys cynefinoedd a thirweddau o bwys cenedlaethol sy'n werthfawr iawn, ac sy'n sensitif i newidiadau yn sgil pwysau dynol neu newid yn yr hinsawdd.
- Fel arfer yn dod o dan rywfaint o bwysau hamdden oherwydd nifer yr ymwelwyr, yn enwedig mewn safleoedd poblogaidd.
- Yn ardaloedd sydd ag Awdurdod Parc Cenedlaethol, sy'n cyflogi staff arbenigol ac sy'n awdurdod cynllunio lleol ar gyfer ardal y Parc.

Oherwydd y cymhlethdodau a'r heriau sydd ynghlwm wrth reoli'r ardaloedd hyn, ac i warchod a gwella'r tirweddau hyn o bwys cenedlaethol, mae Parc Cenedlaethol yn ddull o reoli'r ardal mewn ffordd integredig drwy waith Awdurdod Parc Cenedlaethol penodol. Er mwyn galluogi hyn, Awdurdod y Parc Cenedlaethol yw'r awdurdod cynllunio lleol ar gyfer ardal y Parc Cenedlaethol.

Gan fod yr ardaloedd hyn yn cwmpasu nifer o wahanol awdurdodau lleol, mae angen trefniadau llywodraethu priodol i sicrhau bod cynrychiolaeth genedlaethol a lleol e.e., mae Bannau Brycheiniog yn cwmpasu rhannau o naw awdurdod lleol ac felly mae ganddi nifer o aelodau etholedig sy'n gymesur â phob un o ardaloedd yr awdurdod lleol yn ogystal ag aelodau a benodwyd gan Lywodraeth Cymru.

Mae proses gyfreithiol ar gyfer dynodi Parc Cenedlaethol, sy'n asesu tystiolaeth i benderfynu a yw'r ardal yn bodloni'r meini prawf harddwch naturiol a hamdden ar gyfer y dynodiad.

Rhan 2: Tystiolaeth statudol

Ardal chwilio ar gyfer Parc Cenedlaethol posibl

Mae'r adroddiad hwn yn nodi proses CNC ar gyfer diffinio Ardal Chwilio ar gyfer Parc Cenedlaethol newydd posibl. Mae'r Ardal Chwilio yn pennu'r cwmpas daearyddol ar gyfer ymchwiliad pellach. Y man cychwyn oedd Tirwedd Genedlaethol bresennol Bryniau Clwyd a Dyffryn Dyfrdwy gan fod yr ardal hon eisoes wedi bodloni'r amod cyntaf drwy ddangos harddwch naturiol addas ar gyfer dynodiad AHNE (Tirwedd Genedlaethol bellach).

Datblygwyd gwaith mapio i helpu CNC i nodi ardaloedd o harddwch naturiol gan ddefnyddio terminoleg sefydledig a nodwyd yng nghanllawiau gweithdrefnol CNC 2022sef:

ansawdd tirwedd, ansawdd golygfaol, gwylltineb cymharol, llonyddwch cymharol, nodweddion treftadaeth naturiol, treftadaeth ddiwylliannol.

Defnyddiodd CNC LANDMAP a data systemau gwybodaeth ddaearyddol eraill i ddarparu tystiolaeth ofodol. Mae LANDMAP yn gwerthuso tirwedd o fewn set ddata sy'n genedlaethol gyson ac sy'n rhoi sicrwydd ansawdd ar gyfer: tirwedd ddaearegol, cynefinoedd tirwedd, tirwedd gweledol a synhwyraidd, tirwedd hanesyddol a thirwedd ddiwylliannol.

Er y gall y gwaith o werthuso tirwedd ddibynnu ar ganfyddiadau a bod yn agored i ddehongliad, mae LANDMAP wedi helpu i ddarparu llinell sylfaen gyson ar gyfer dadansoddi. Defnyddiwyd barn broffesiynol hefyd wrth wneud penderfyniadau. Nododd ein gwaith mapio ardaloedd o harddwch naturiol ar draws y rhanbarth, o fewn a thu hwnt i dirwedd genedlaethol bresennol Bryniau Clwyd a Dyffryn Dyfrdwy.

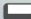


Ystyriwyd y dylid cynnwys yr ardaloedd hynny a allai greu ardal o dir parhaus a helaeth, gydag ymdeimlad rhanbarthol o hunaniaeth, cydlyniant ac undod, ar y cyd â'r dirwedd genedlaethol bresennol.

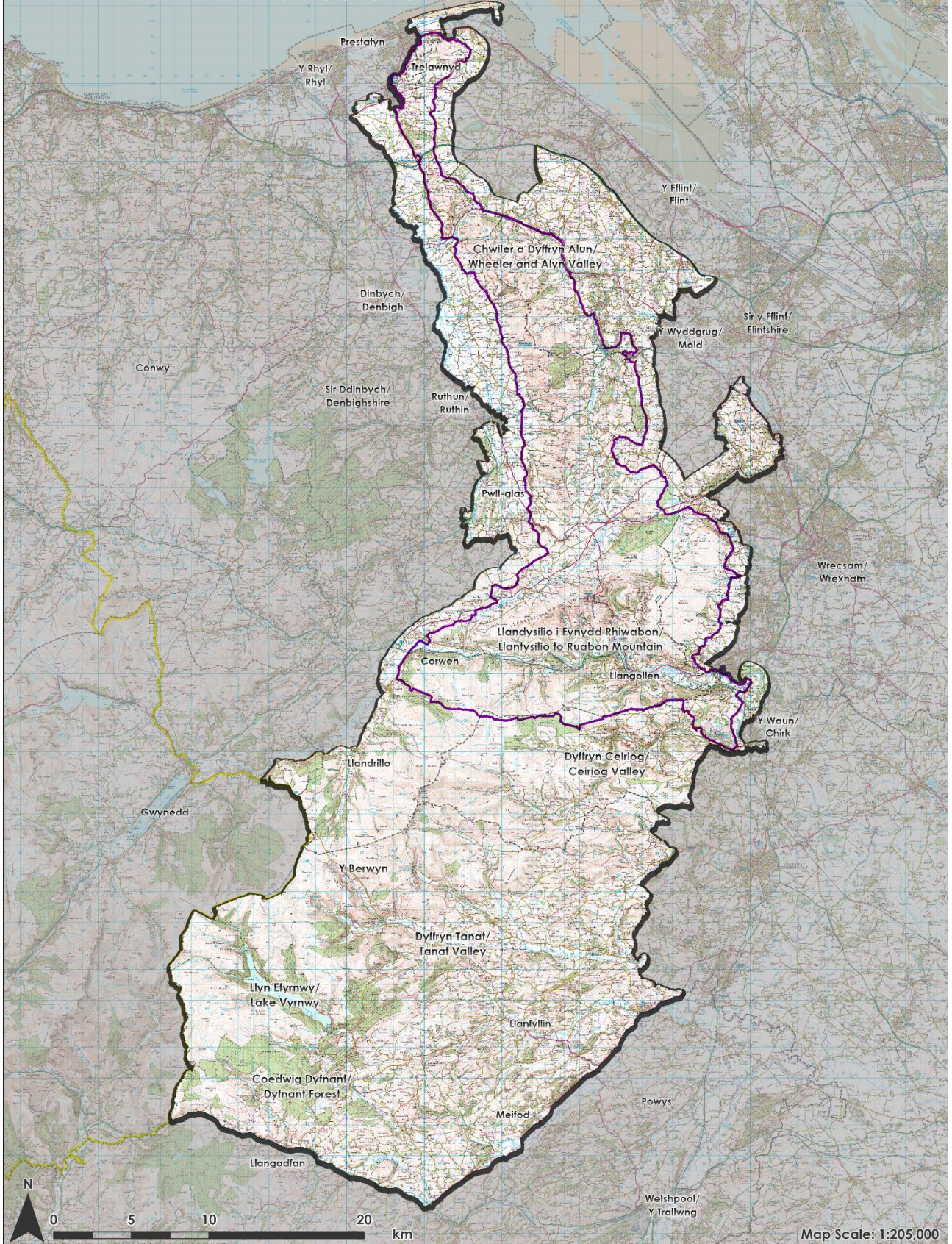
Ystyriwyd ffactorau megis effeithiau datblygiad ar ansawdd ac integreidd y dirwedd, dadleoliad a phellter o'r ardal astudio graidd. Yn sgil hynny, nid oedd modd cynnwys rhai ardaloedd o harddwch naturiol nodedig fel rhan o un darn di-dor o dir, a chawsant eu heithrio ar y sail honno.

Er mwyn bodloni gofynion Parc Cenedlaethol, cynhaliwyd dadansoddiad cychwynnol o hamdden awyr agored ac atyniadau hefyd. Mae hyn yn dangos bod cyfleoedd ar gyfer hamdden awyr agored sy'n gysylltiedig â threftadaeth naturiol ac adeiledig y dirwedd yn cael eu cynrychioli'n dda. Mae atyniadau yn y rhan ddeheuol yn fwy gwasgaredig, oherwydd ehangder ucheldiroedd y Berwyn a'u pellenigrwydd. Fodd bynnag, mae cyfleoedd sylweddol ar gyfer hamdden awyr agored yn bresennol ar draws yr Ardal Chwilio gyfan. Yn dilyn y cyfnod ymgysylltu yn 2023, cafodd meysydd ychwanegol eu cynnwys (gweler Rhan 3 am ragor o fanylion).

Mae'r adroddiad ar gael i'w weld yn llawn. Gweler yr adran 'Gwybodaeth Bellach' ar y diwedd o'r ddogfen hon.

Ardal Chwilio/Area of Search (2023)

-  Ardal Chwilio/Area of Search
-  Parc Cenedlaethol Eryri/Eryri National Park
-  Tirwedd Cenedlaethol Bryniau Clwyd a Dyffryn Dyfrdwy/Clwydian Range and Dee Valley National Landscape



Nodi nodweddion arbennig yr ardal chwilio ar gyfer Parc Cenedlaethol newydd posibl

Mae'r meini prawf gwerthuso ar gyfer dynodi Parc Cenedlaethol neu Dirwedd Genedlaethol yn croesawu nodweddion unigryw a nodweddion allweddol, sydd gyda'i gilydd yn rhoi 'Rhinweddau Arbennig' i ardal. Yn gyffredinol, y 'Rhinweddau Arbennig' hyn a'r grymoedd a all effeithio arnynt yw'r man cychwyn cyffredinol ar gyferllunio cynllun rheoli er mwyn cyflawni manteision posibl dynodiad.

Comisiynodd CNC gwmni 'Craggatak Consulting', ymgynghorydd tirwedd annibynnol, i nodi'r nodweddion arbennig a geir o fewn Ardal Chwilio.

Cynhaliodd yr ymgynghorydd astudiaethau bwrdd gwaith a chynnal tri gweithdy dwyieithog rhyngweithiol gydag ystod eang o randdeiliaid. Adolygwyd yr hanes hir o ystyried yr ardal ar gyfer statws Parc Cenedlaethol, gan ddechrau gydag adroddiad Dower yn 1945 a Phwyllgor Hobhouse 1947 a arweiniodd at sefydlu Eryri a Pharciau Cenedlaethol eraill, ond hefyd nodwyd safleoedd o fewn yr Ardal Chwilio bresennol (Bryniau Clwyd a'r Berwyn). Adolygwyd ystod o adroddiadau a gwefannau a luniwyd ar gyfer penderfyniadau blaenorol ynghyd â thystiolaeth ategol. Roedd y rhain yn cynnwys datganiadau ardal, asesiadau cymeriad tirwedd cenedlaethol, LANDMAP, asesiadau tirwedd a strategaethau a gynhrychwyd gan yr awdurdodau lleol perthnasol.

Wrth adolygu deunydd cyhoeddedig, casglwyd hefyd gyfeiriadau at y cysylltiadau diwylliannol, artistiaid a nodweddion (gan gynnwys cyfoes) o fewn yr Ardal Chwilio, a chyfwelwyd ag artistiaid a staff mewn orielau. Cynhaliwyd dau weithdy personol i ymgysylltu â staff y sector cyhoeddus, rhanddeiliaid strategol ac arbenigwyr eraill, a sefydliadau trydydd sector. (Neuadd y Dref Llangollen a Sefydliad Cyhoeddus Llanfyllin ar 22 a 23 Medi 2023 yn y drefn honno). Cofnodwyd y nodweddion nodedig a awgrymwyd ynghyd â nodweddion allweddol a themâu cyffredin yn erbyn is-ranbarthau'r ardal. Defnyddiwyd canfyddiadau o'r adolygiad llenyddiaeth, astudiaeth cymdeithas ddiwylliannol a chanfyddiadau'r gweithdai gyda'i gilydd. Ac yn dilyn cyfarfod cadarnhau gyda chyfranwyr, cynigiodd yr ymgynghorydd ystod o rinweddau arbennig wedi'u grwpio o dan y chwe phennawd fel a ganlyn:

- **Mannau ysbrydoledig sy'n hybu iechyd a llesiant meddyliol, corfforol ac ysbrydol.**
- **Lle gyda chymunedau cydlynus a phatrymau anheddu nodedig.**
- **Stori am ryngweithio dynol â'r dirwedd dros filoedd o flynyddoedd.**
- **Cartref i rywogaethau a chynefinoedd o bwys rhyngwladol a lleol.**
- **Tirwedd nodedig, cyflenwol a chyferbyniol.**
- **Tirwedd sy'n darparu buddion y tu hwnt i'w ffiniau.**

Mae'r adroddiad ar gael i'w weld yn llawn. Gweler yr adran 'Gwybodaeth Bellach' ar y diwedd o'r ddogfen hon.

Grymoedd ar gyfer newid yn yr Ardal Chwilio

Mae'r adroddiad hwn yn ymwneud ag adnabod dylanwadau sy'n achosi newid yn uniongyrchol neu'n anuniongyrchol yn yr ardal neu y disgwylir iddynt wneud hynny. Er mwyn cyflawni ei ddyletswyddau cyfreithiol byddai angen i Barc Cenedlaethol reoli neu liniaru newid ac felly bydd angen iddo ddeall beth yw'r ffactorau sy'n ysgogi newid. Dim ond wedyn y gellir asesu a fyddai Parc Cenedlaethol yn darparu mecanwaith addas ar gyfer rheoli'r newidiadau sy'n effeithio ar yr ardal.

Comisiynodd CNC gwmni 'Land Use Consultants (LUC)' i gynnal asesiad o'r grymoedd ar gyfer newid a dewisiadau rheoli. Nodwyd yr hyn sy'n achosi newid yn yr ardal gan ddefnyddio amrywiaeth o ffynonellau gan gynnwys polisi cenedlaethol a dogfennau canllaw, y rhai a nodwyd eisoes yn nogfennau Tirwedd Genedlaethol Bryniau Clwyd a Dyffryn Dyfrdwy, a'r rhai a nodwyd ar gyfer tirweddau gwarchoddedig eraill, adroddiadau tystiolaeth, adborth gan randdeiliaid a gwybodaeth wedi'i mapio.

Nodwyd pum prif gategori o rym ar gyfer newid yn yr Ardal Chwilio:

- **Newid yn yr hinsawdd:** Grym trosfwaol ar gyfer newid a all effeithio ar y pedwar arall. Mae hyn yn cynnwys newid yn yr hinsawdd ynghyd â champau lliniaru ac addasu.
- **Cynllunio datblygiad a seilwaith adeiledig:** Er enghraifft, mae hyn yn cynnwys adeiladu tai newydd, busnesau, diwydiant, manwerthu, trafndiaeth, ynni adnewyddadwy, seilwaith grid, mwynau, gwaith chwarela a gwastraff.
- **Rheoli tir, amaethyddiaeth, coedwigaeth a'r amgylchedd naturiol:** Mae rheoli tir a'r amgylchedd naturiol yn sail i dreftadaeth naturiol. Ymhlith y dylanwadau mae ymarferoldeb rheoli tir a'r angen i arallgyfeirio incwm, cefnogi amaethyddiaeth, coedwigaeth a choedwigaeth, Coedwig Genedlaethol Cymru, a newid yn yr hinsawdd.
- **Cymunedau cynaliadwy, pobl a rheoli treftadaeth ddiwylliannol:** Mae hyn yn cynnwys newid yn yr hinsawdd, rheoli tir, ymwelwyr, a newid yn y boblogaeth o ran strwythurau mudo ac oedran. Mae'n archwilio'r effeithiau ar adnoddau treftadaeth ddiwylliannol, cyfranogiad cymunedol a chyfranogiad mewn digwyddiadau a thraddodiadau lleol, defnydd o'r iaith Gymraeg, newidiadau mewn cyflogaeth, ac argaeledd tai lleol.
- **Rheoli ymwelwyr, hamdden, twristiaeth a hygyrchedd:** Mater allweddol yma yw lefelau cynyddol o weithgareddau hamdden a thwristiaeth a'u heffeithiau ar gymunedau, rheoli tir, adnoddau hamdden presennol, traffig a bywyd gwyllt. Mae anghenion perthnasol am seilwaith newydd megis llety, cyfleusterau, seilwaith hygyrchedd, trafndiaeth gyhoeddus, ac opsiynau teithio llesol.

Amlygodd yr adolygiad o rymoedd ar gyfer newid bod cymhlethdod y dylanwadau newid sy'n effeithio ar rinweddau arbennig yr ardal, a'r cysylltiadau rhyngddynt. Gall camau gweithredu i fynd i'r afael ag un arwain at sgil effaith ar draws y nodweddion arbennig eraill. Mae dadansoddiad cymharol o fecanweithiau rheoli mewn tirweddau gwarchoddedig eraill yn y DU yn darparu adnodd allweddol ar gyfer deall sut y gellid rheoli'r ardal chwilio i liniaru ar ganlyniadau negyddol a gwireddu cyfleoedd buddiol i bobl a natur.

Mae'r adroddiad ar gael i'w weld yn llawn. Gweler yr adran 'Gwybodaeth Bellach' ar y diwedd o'r ddogfen hon.

Gwerthuso dewisiadau rheoli

Mae'r adroddiad hwn yn cymharu'r dewisiadau sydd ar gael ar gyfer rheoli'r grymoedd ar gyfer newid sy'n gweithredu'r Ardal Chwilio. Er bod CNC wedi cael ei gomisiynu i asesu'r achos o blaid Parc Cenedlaethol newydd, nid dyma'r unig ddewis a ystyriwyd.

Gwerthuswyd pum opsiwn mewn perthynas â pha mor dda y gellid disgwyl i bob un reoli'r grymoedd ar gyfer newid o ystyried rhinweddau arbennig yr ardal. Bydd Gorchymyn Dynodi ond yn cael ei gyhoeddi os yw CNC yn fodlon bod y dystiolaeth yn dangos bod y camau gweithredu arfaethedig, o'u hystyried, yn fwy dymunol na'r dewisiadau eraill.

Cafodd ystod o opsiynau rheoli y gellid eu defnyddio'n ymarferol i reoli'r grymoedd ar gyfer newid eu cymharu, sef:

- **Busnes fel arfer:** Mae hwn yn archwilio goblygiadau dull 'gwneud dim'. Parhau i reoli'r Dirwedd Genedlaethol (AHNE) yn unig, heb unrhyw ddynodiad ar waith i reoli gweddill yr ardal sy'n cael ei hystyried.
- **Parc Rhanbarthol y Cymoedd:** Mae hwn yn archwilio gweithredu'r enghraifft o bartneriaeth a sefydlwyd i helpu Cymoedd Cymru i ffynnu yn amgylcheddol, yn gymdeithasol ac yn economaidd.
- **Parc Rhanbarthol De'r Penwynion:** Mae'r dewis hwn yn archwilio enghraifft arall, sef darpar barc cenedlaethol a gafodd ei ddatblygu yn barc rhanbarthol yn hytrach na pharc cenedlaethol.
- **Bwrdd Cadwraeth Tirweddau Cenedlaethol (AHNE):** Yn debyg i Dirwedd Cenedlaethol ond mae ganddo ddyletswydd hamdden, ei fwrdd llywodraethu ei hun a byddai'n cael ei ariannu'n uniongyrchol gan Lywodraeth Cymru. Ar hyn o bryd mae gan ardaloedd The Chilterns a Cotswolds statws Bwrdd Cadwraeth.
- **Parc Cenedlaethol:** Mae'r dewis hwn yn cymharu pwerau uwch Parc Cenedlaethol, ac mae hefyd yn adlewyrchu cwmpas disgwylidig parc cenedlaethol yng Nghymru yn y dyfodol, gan ystyried Archwiliad Dwfn Bioamrywiaeth a Deddf Llesiant Cenedlaethau'r Dyfodol (Cymru).

Nododd a defnyddiodd LUC hefyd swyddogaethau rheoli allweddol er mwyn cyflawni dadansoddiad cymharol o'r opsiynau posibl a restrir wrth ddelio â'r grymoedd ar gyfer newid. Y swyddogaethau rheoli a ddefnyddiwyd oedd:

Cyd-destun, cylch gwaith a phwrpas: Ar gyfer pob opsiwn, darperir gwybodaeth am y cyd-destun, yr hanes a'r cylch gwaith gan gynnwys prif nodau a phwrpas y dull gweithredu.

Llywodraethiant ac aelodaeth: Mae llywodraethiant pob opsiwn rheoli yn cael ei archwilio o ran strwythur ac aelodaeth y bwrdd, ei swyddogaethau a chyfrifoldebau.

Cyllid craidd: Sut mae pob opsiwn rheoli yn cael ei ariannu, ac unrhyw gymorth mewn nwyddau a ddarperir gan yr aelodau.

Cynllunio: Os oes gan yr opsiwn bwerau cynllunio, neu os yw'n amlinellu dogfennau eraill a ddefnyddir i lywio cynllunio ar gyfer yr ardal yn y dyfodol, a phwysau cymharol y dogfennau hyn.

Blaengynllunio: Os oes gan yr opsiwn bwerau blaengynllunio.

Rheoli gwaith datblygu: Os oes gan yr opsiwn bwerau i reoli gwaith datblygu.

Mae'r gwerthusiad yn ystyried sut y gall pob opsiwn, gyda'i swyddogaethau rheoli cysylltiedig, fynd i'r afael â'r grymoedd ar gyfer newid: newid yn yr hinsawdd, cynllunio datblygiad adeiledig a seilwaith, cymunedau cynaliadwy, pobl, a rheoli treftadaeth ddiwylliannol, rheoli tir, amaethyddiaeth, coedwigaeth a'r amgylchedd naturiol, rheoli ymwelwyr, hamdden, twristiaeth a hygyrchedd.

Mae'r adroddiad yn adlewyrchu egwyddorion Rheoli Adnoddau Naturiol yn Gynaliadwy sydd yn Neddf yr Amgylchedd (Cymru) 2016 a'r pum Ffordd o Weithio a nodir yn Neddf Llesiant Cenedlaethau'r Dyfodol 2015.

Daw i'r casgliad bod Parc Cenedlaethol neu ddynodiad Tirwedd Genedlaethol (dros yr ardal gyfan) yn well na'r dewisiadau amgen o ran darparu fframwaith integredig a sicrwydd cyllid ar gyfer hirhoedledd a gweithio mewn partneriaeth. Mae'r ddau yn darparu sail statudol ar gyfer yr ardal gan gynnwys gofyniad am gynllun rheoli a gosod dyletswyddau ar awdurdodau perthnasol eraill i roi sylw i'w dibenion. Fodd bynnag, oherwydd y swyddogaethau cynllunio, a sicrwydd cyllid craidd drwy grant Parc Cenedlaethol gan Lywodraeth Cymru, mae Parc Cenedlaethol yn darparu'r mecanwaith cryfaf ar gyfer mynd i'r afael â'r grymoedd ar gyfer newid a nodwyd. Mae hefyd yn cydnabod y bydd Parc Cenedlaethol yn gallu defnyddio profiad helaeth Parciau Cenedlaethol eraill a thrwy ei fecanweithiau rheoli, yn gallu mynd i'r afael â phwysau a chyfleoedd, gan gynnwys unrhyw rai sy'n gysylltiedig â chreu'r parc ei hun, megis mwy o dwristiaeth.

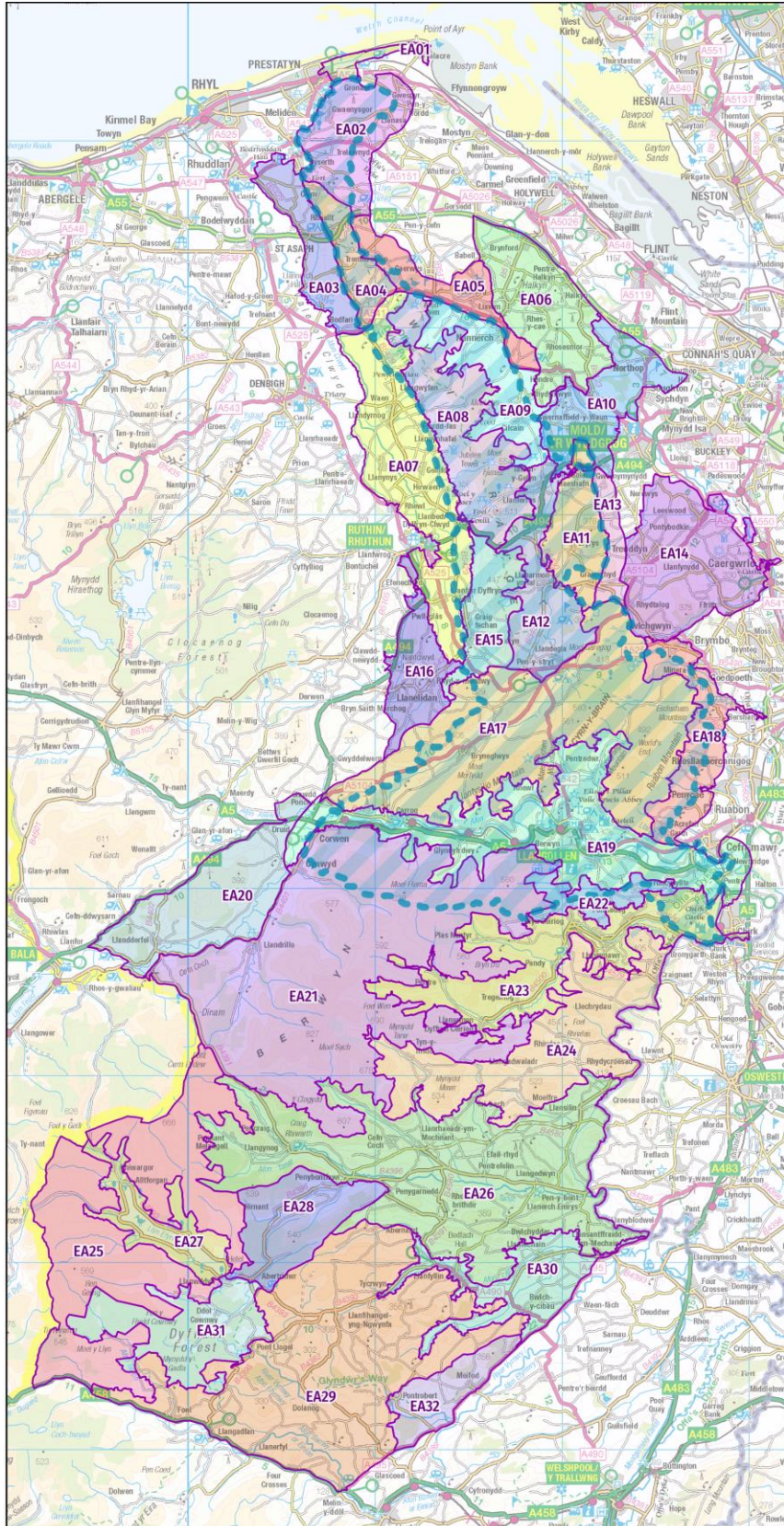
Mae'r adroddiad ar gael i'w weld yn llawn. Gweler yr adran 'Gwybodaeth Bellach' ar y diwedd o'r ddogfen hon.

Asesu Meysydd Gwerthuso

Er bod y dystiolaeth wedi awgrymu mai statws Parc Cenedlaethol fyddai'r ffordd orau o reoli grymoedd ar gyfer newid, dim ond os oes darn addas a helaeth o dir sy'n bodloni'r meini prawf statudol y gellir rhoi statws Parc Cenedlaethol. I sefydlu hyn, comisiynodd CNC gymorth cwmni Gillespies LLP (mewn partneriaeth â Ffiona Fyfe Associates Ltd a Countryside). Roedd y gwaith yn cynnwys rhannu'r Ardal Chwilio yn ardaloedd gwerthuso llai o faint a gwneud asesiad manwl o bob un, gan gynnwys ymweliadau safle helaeth wedi'u hategu gan ddata o bell. Y categorïau meini prawf asesu a ddefnyddiwyd

oedd 'ansawdd tirwedd', 'ansawdd golygfaol', 'gwylltineb cymharol', 'llonyddwch cymharol', 'diddordeb naturiol', 'diddordeb diwylliannol', a 'hamdden'.

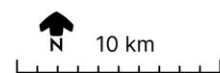
Mae'r meysydd gwerthuso a gafodd eu hasesu'n fanwl i'w gweld isod.



A Proposed National Park for Wales

Figure 3 - Evaluation Areas with National Landscape

- Evaluation Area
- Clwydian Range and Dee Valley National Landscape
- EA01 Talacre and Gronant Dunes
- EA02 Prestatyn - Dyserth Scarp and Trelwynd Plateau
- EA03 Vale of Clwyd North at St Asaph
- EA04 Clwydian Range North
- EA05 Caerwys Lowlands
- EA06 Halkyn Mountain
- EA07 Vale of Clwyd Denbigh-Ruthin
- EA08 Clwydian Range Central
- EA09 Wheeler Valley
- EA10 Mold Lowlands
- EA11 Eryrys Uplands
- EA12 Alyn Valley
- EA13 Eryrys Slopes
- EA14 Hope Mountain
- EA15 Clwydian Range South
- EA16 Pwll Glas
- EA17 Llantysilio to Ruabon Mountain
- EA18 Rhos Slopes
- EA19 Dee Valley and Llangollen
- EA20 Mynydd Mynyllod and the Upper Dee Valley
- EA21 Berwyn Mountains North
- EA22 Berwyn Foothills North
- EA23 Ceiriog Valley
- EA24 Berwyn Foothills South
- EA25 Berwyn Mountains South
- EA26 Tanat Valley
- EA27 Llyn Efyrrwy
- EA28 Hirnant and Rhialgwm
- EA29 Yrrnwy and Banwy Valley and Hills
- EA30 Severn Farmlands North
- EA31 Dyfnant Forest
- EA32 Severn Farmlands South



Crown copyright and database rights 2024 Ordnance Survey 100019741

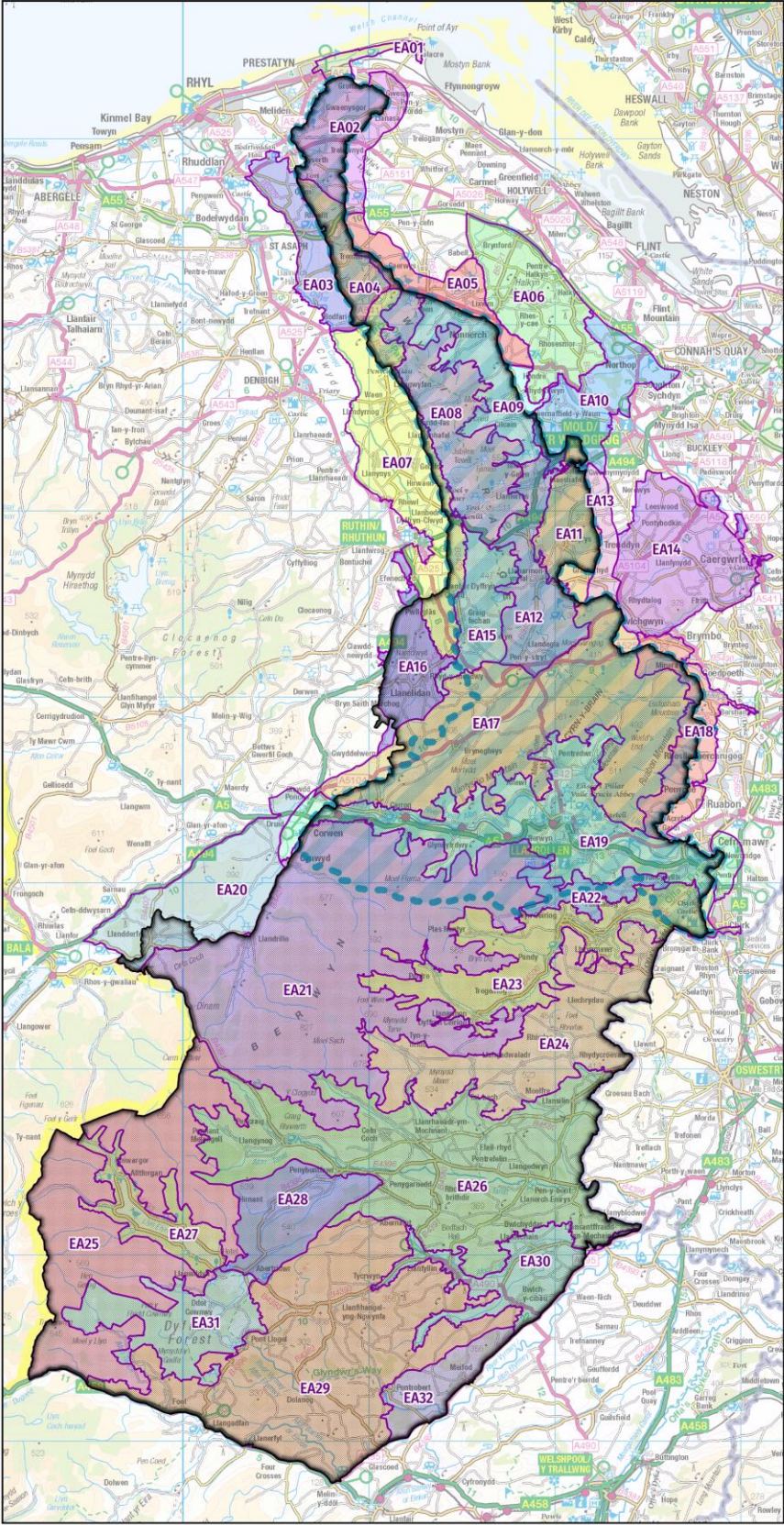
Asesu Ffin yr Ardal Ymgeisiol

Mae'r cam hwn yn asesu'r ardaloedd hyn i benderfynu a ydynt yn bodloni'r **holl** feini prawf statudol ar gyfer Parc Cenedlaethol. Mae'r rhesymeg dros gynnwys neu eithrio pob lleoliad wedi'i nodi yn adroddiad yr asesiad o feysydd gwerthuso. Mae hon yn ffurfio'r 'ardal ymgeisiol' ac yn cynrychioli'r ffin arfaethedig ar gyfer Parc Cenedlaethol newydd. Crëwyd y ffin yn dilyn nodweddion adnabyddadwy priodol ar y ddaear.

Yn ystod yr ymgynghoriad cyhoeddus hwn (2024) mae gennym ddiddordeb arbennig mewn cael adborth ar fap yr ardal ymgeisiol. Rydym am sicrhau ein bod yn cael y ffin yn iawn cyn symud ymlaen. Nid oes sicrwydd y bydd Parc Cenedlaethol eto am fod angen cyflawni camau dadansoddi pellach. Er mwyn i ardal ymgeisiol fodloni'r profion statudol ar gyfer Parc Cenedlaethol, rhaid iddi fod yn rhan o ddarn helaeth o dir cymwys a rhaid iddi fodloni gofynion o ran ei dymunoldeb ar sail cydbwysedd o effeithiau disgwylidig. Bydd y gofynion hyn oll yn cael eu hasesu yn 2025 yn dilyn yr ymgynghoriad cyhoeddus ac yn cael ei lywio ganddo.

A Proposed National Park for Wales

Figure 36 - Candidate Area

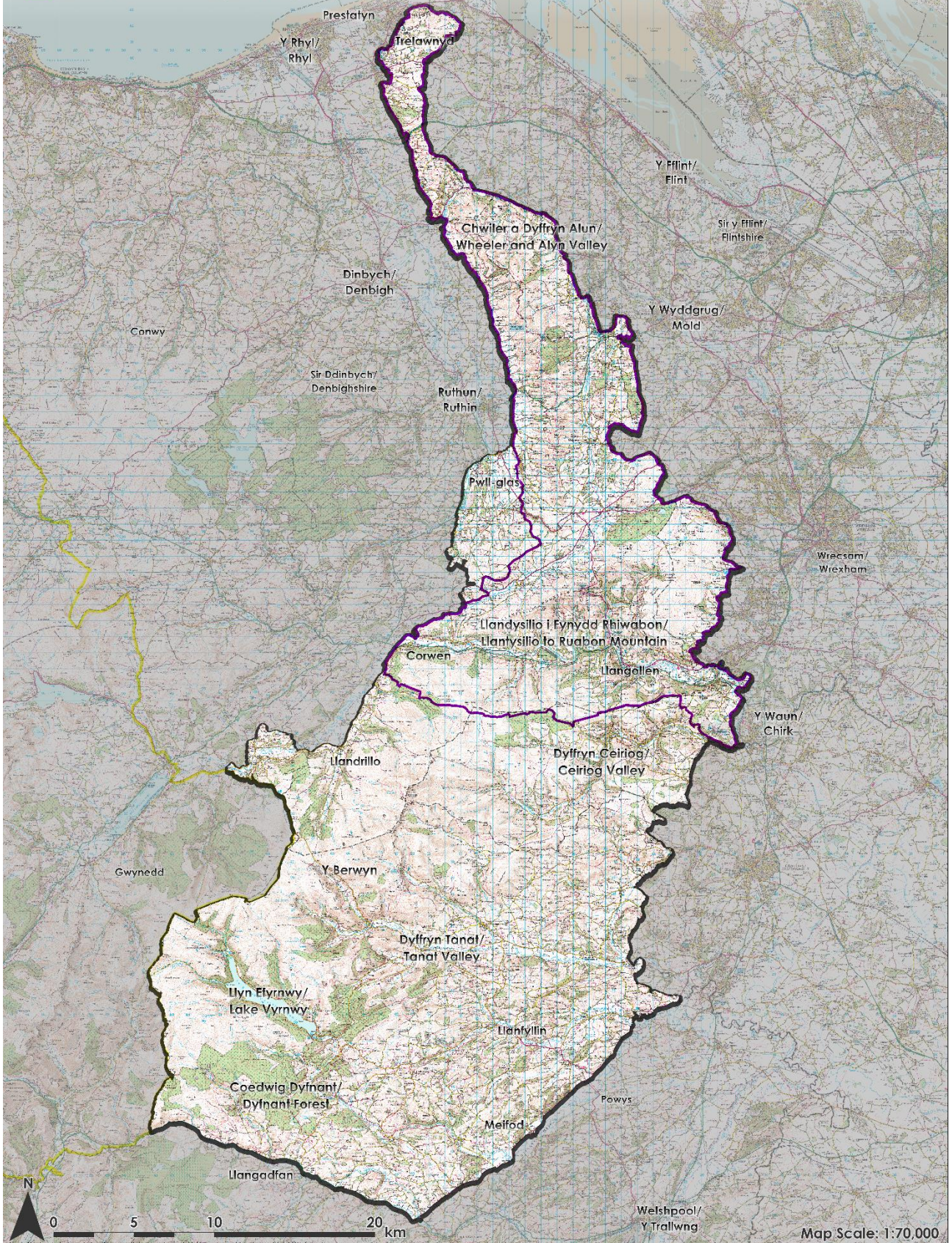


- Candidate Area
- Clwydian Range and Dee Valley National Landscape
- Evaluation Area
- EA01 Talacre and Gronant Dunes
- EA02 Prestatyn - Dyserth Scarp and Trelawnd Plateau
- EA03 Vale of Clwyd North at St Asaph
- EA04 Clwydian Range North
- EA05 Caerwys Lowlands
- EA06 Halkyn Mountain
- EA07 Vale of Clwyd Denbigh-Ruthin
- EA08 Clwydian Range Central
- EA09 Wheeler Valley
- EA10 Mold Lowlands
- EA11 Eryrys Uplands
- EA12 Alyn Valley
- EA13 Eryrys Slopes
- EA14 Hope Mountain
- EA15 Clwydian Range South
- EA16 Pwll Glas
- EA17 Llantysilio to Ruabon Mountain
- EA18 Rhos Slopes
- EA19 Dee Valley and Llangollen
- EA20 Mynydd Mynllo and the Upper Dee Valley
- EA21 Berwyn Mountains North
- EA22 Berwyn Foothills North
- EA23 Ceiriog Valley
- EA24 Berwyn Foothills South
- EA25 Berwyn Mountains South
- EA26 Tanat Valley
- EA27 Llyn Efyrrwy
- EA28 Hirnant and Rhialgwm
- EA29 Vyrnwy and Banwy Valley and Hills
- EA30 Severn Farmlands North
- EA31 Dyfnant Forest
- EA32 Severn Farmlands South

Crown copyright and database rights
2024 Ordnance Survey 100019741

Ardal Ymgeisiol/Candidate Area

- Ardal Ymgeisiol/Candidate Area
- Parc Cenedlaethol Eryri/Eryri National Park
- Tirwedd Cenedlaethol Bryniau Clwyd a Dyffryn Dydrw/Clwydian Range and Dee Valley National Landscape



Map Scale: 1:70,000

Ymgynghoriad Statudol 2025

Cynhelir ymgynghoriad statudol yn 2025. Bryd hynny bydd adborth o gyfnod ymgysylltu anstatudol (2023) ac ymgynghoriad cyhoeddus (2024) wedi'u hystyried a'u hymgorffori yn y cynnig terfynol. Bydd pob asesiad o'r effaith yn gyflawn a bydd Bwrdd CNC wedi cael cyfle i ystyried y dystiolaeth a phenderfynu a yw dynodiad yn ddymunol. Bydd map ffiniau manwl wedi'i ddiweddarau'n llawn ynghyd â'r dystiolaeth ategol ar gael i'w gweld yn yr ymgynghoriad statudol. Gweler yr adran 'Wybodaeth Bellach' ar ddiwedd y ddogfen hon.

Rhan 3: Tystiolaeth Anstatudol

Mae CNC hefyd yn ymgymryd â chyfres o gamau anstatudol i sicrhau proses gydweithredol a chynhwysol. Mae'r broses wedi'i llunio i adlewyrchu fframwaith deddfwriaethol a pholisi Cymru, Deddf Llesiant Cenedlaethau'r Dyfodol (Cymru) a'r gofyniad cyfreithiol i CNC gymhwyso egwyddorion rheoli adnoddau naturiol yn gynaliadwy, gyda ffocws ar adfer byd natur ac addasu i'r newid yn yr hinsawdd a lliniaru ei heffeithiau. Mae hyn yn rhoi mwy o gyfle i ni ymgorffori ystod ehangach o safbwyntiau ac ystyriaethau yn y weithdrefn asesu. Gellir adlewyrchu rhai o'r ystyriaethau hynny yn argymhellion CNC, a byddai angen mynd i'r afael ag eraill mewn cynllun rheoli Parc Cenedlaethol.

Cyfnod Ymgysylltu (2023)

Cynhaliodd CNC gyfnod ymgysylltu cynnar ym mis Hydref a mis Tachwedd 2023. Nid ymgynghoriad oedd hwn ond cyfle i rannu'r map Ardal Chwilio a chasglu adborth a gwybodaeth, yn enwedig gan drigolion a rhanddeiliaid. Ein nod oedd deall yn well yr ystod o faterion a safbwyntiau sy'n ymwneud â chynnig y Parc Cenedlaethol. Croesawyd tystiolaeth a allai ddylanwadu ar yr Ardal Chwilio. Roedd y cyfnod ymgysylltu hefyd yn gyfle inni ddechrau codi ymwybyddiaeth ymhlith y boblogaeth leol, bod asesiad ar y gweill.

Gwnaethom gynnal 11 digwyddiad galw heibio ar-lein ac wyneb yn wyneb. Mynychodd 619 o bobl y digwyddiadau wyneb yn wyneb, mynychodd 105 y digwyddiadau ar-lein, cawsom gannoedd o negeseuon e-bost ac ymatebodd 966 o bobl yn ffurfiol i'r holiadur.

Gwnaethom ddadansoddi'r ymatebion a'u trefnu i greu'r rhestr ganlynol yn ôl themâu a grybwyllwyd amlaf (yn nhrefn y rhai mwyaf cyffredin i'r lleiaf cyffredin):

- Cadwraeth tirwedd, cydnabyddiaeth i'r ardal, llonyddwch.
- Bywyd gwyllt, amaethyddiaeth a rheoli tir, yr amgylchedd a chynaliadwyedd.
- Twristiaeth, gwasanaethau cyhoeddus, a seilwaith.
- Yr angen am newid, rheolaeth a rheolaethau, costau, ariannu, biwrocratiaeth.
- Pobl a chymunedau lleol, yr economi leol.
- Materion yn ymwneud â hygyrchedd a hamdden awyr agored.
- Tai.
- Diwylliant a threftadaeth.
- Goblygiadau cynllunio.
- Ymholiadau ynghylch ffiniau.
- Yr angen am fwy o wybodaeth.

Mae'r themâu hyn wedi llywio rhannau perthnasol o'r gwaith asesu statudol fel yr amlinellir yn Rhan 1. Maent hefyd wedi llywio trafodaethau â rhanddeiliaid. Er bod rhai y tu hwnt i

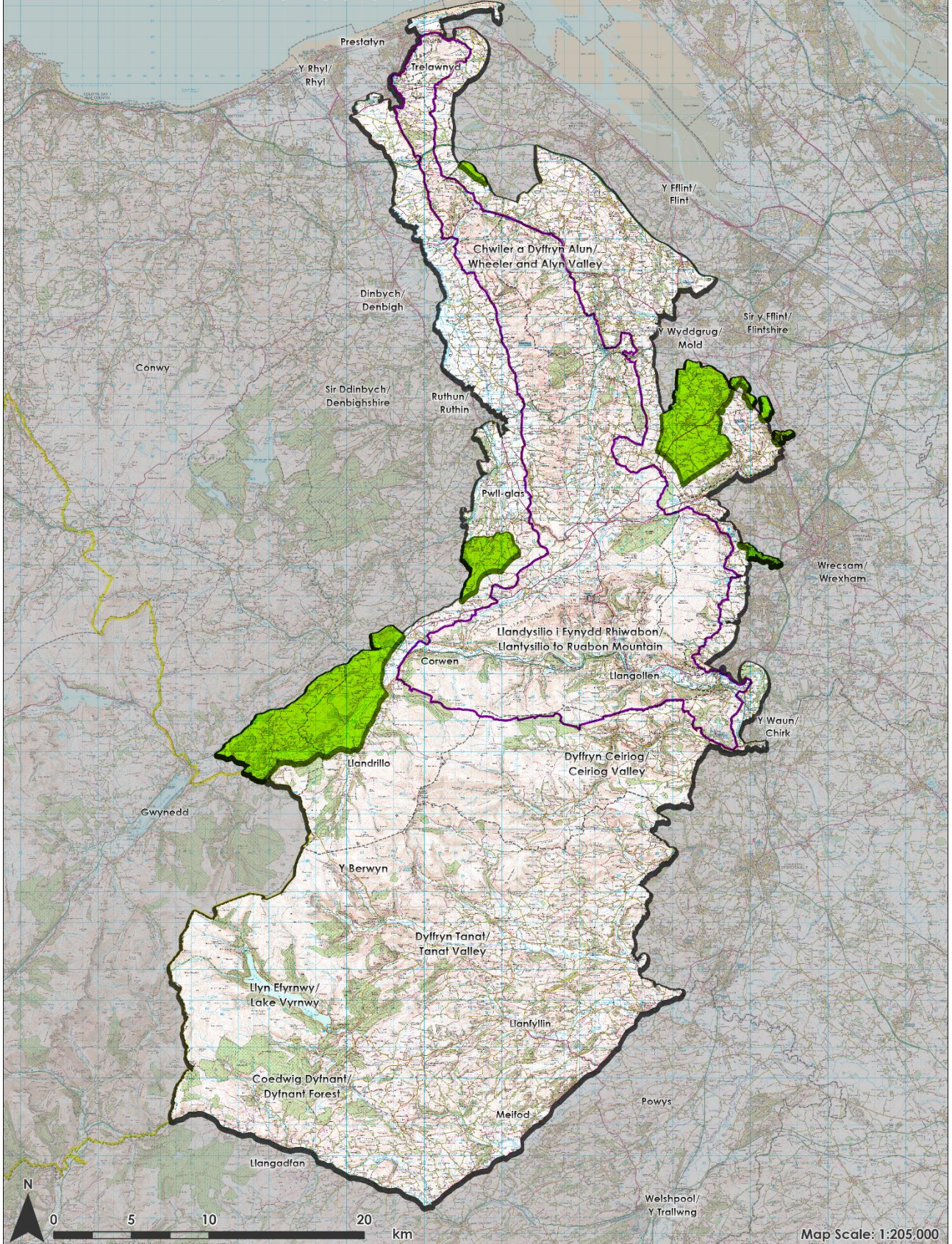
gylch gwaith CNC, rydym yn parhau i weithio gyda Llywodraeth Cymru, awdurdodau lleol, ac eraill i helpu i egluro a datrys cwestiynau sy'n ymwneud â chynllunio a chyllid, er enghraifft. Bydd themâu eraill yn fwy priodol wrth ddatblygu cynllun rheoli ar gyfer Parc Cenedlaethol neu dirwedd genedlaethol.

Mae Themâu 10 (ymholiadau ynghylch ffiniau) o fewn cylch gwaith CNC yn gyfan gwbl ac o ganlyniad i wybodaeth, tystiolaeth ac apeliadau gan ymatebwyr, cafodd y newidiadau canlynol i'r Ardal Chwilio eu derbyn neu eu gwrthod. Gellir gweld y rhesymeg fanwl dros y penderfyniad yn yr adroddiad llawn.

<p>Newidiadau a dderbyniwyd a fydd yn cael eu hystyried fel rhan o'r Ardal Chwilio.</p> <p>Cyfiawnhad digonol i asesu neu ddiffyg cyfiawnhad i wrthod heb asesiad pellach.</p>	<p>Newidiadau na dderbyniwyd i'r Ardal Chwilio.</p> <p>Dim digon o gyfiawnhad i asesu ymhellach, a/neu ddigon o dystiolaeth sy'n gwrthwynebu i wrthod.</p>
<ul style="list-style-type: none"> • Cynnwys yr ardal i'r gogledd o Fynydd yr Hôb. • Cynnwys Dyffryn Clywedog – Y Bers. • Cynnwys Parc y Gorffennol. • Cynnwys bryngaer Caer Estyn. • Cynnwys Mynydd Mynyllod a Dyffryn Dyfrdwy yn Llandrillo. • Cynnwys Tir parc Neuadd Bryn Gwyn ac Ystâd Rhug. 	<ul style="list-style-type: none"> • Eithrio Mynydd Helygain. • Eithrio tirweddau o fewn Powys. • Cynnwys Mynydd Hiraethog. • Cynnwys Llyn Brenig a Choedwig Clocaenog. • Cynnwys rhannau ychwanegol o Ddyffryn Clwyd. • Cynnwys Pantasaph. • Cynnwys Parc Gwepira. • Cynnwys Tir Parc Neuadd Nercwys, Tŵr a Neuadd Wynnstay. • Cynnwys Rhuthun. • Cynnwys Mynyddoedd y Cambria a Phumlumon. • Cynnwys Castell Powys. • Cynnwys ardaloedd yn seiliedig ar ddalgylch afon Dyfrdwy.

Ardaloedd Ychwanegwyd/Areas Added

- Ardal Chwilio/Area of Search
- Ardal ychwanegol/Additional area
- Parc Cenedlaethol Eryri/Eryri National Park
- Tirwedd Cenedlaethol Bryniau Clwyd a Dyffryn Dyfrdwy/Clwydian Range and Dee Valley National Landscape



Map Scale: 1:205,000

Thema 11 - 'Yr angen am ragor o wybodaeth': Mae'r thema hon yn adlewyrchu mai ymarfer casglu gwybodaeth oedd cyfnod ymgysylltu 2023 yn hytrach nag ymgynghoriad. Fodd bynnag, rydym wedi cydnabod bod angen cywiro'r wybodaeth anghywir sy'n cael ei chylchredeg a darparu mwy o eglurder mewn sawl maes. Mae'r adroddiad ymgysylltu, y crynodeb hwn o dystiolaeth, a'r wybodaeth sydd ar gael ar ein tudalen we yn ceisio mynd i'r afael â'r mater hwn a helpu'r drafodaeth i ddod yn fwy gwybodus dros amser.

Mae'r adroddiad ar gael i'w weld yn llawn. Gweler yr adran 'Gwybodaeth Bellach' ar y diwedd o'r ddogfen hon.

Ymgynghoriad 2024

Yn dilyn ymgynghoriad cyhoeddus yn hydref 2024, bydd adroddiad ymgynghori yn cael ei lunio a fydd yn crynhoi'r broses, yr ymatebion, a'r dadansoddiad. Bydd hwn ar gael i'r cyhoedd yn 2025 er mwyn llywio trafodaeth ymhellach, ein helpu i wella'r cynnig ac arwain penderfyniadau dilynol gan Fwrdd CNC cyn cynnal ymgynghoriad statudol yn 2025.

Asesiadau ychwanegol

Mae nifer o asesiadau effaith ac astudiaethau ychwanegol wedi dechrau er mwyn cefnogi'r gwaith o wneud penderfyniadau. Bydd ymatebion i'r ymgynghoriad cyhoeddus yn llywio rhai o'r rhain yn uniongyrchol. Bydd yr holl adroddiadau asesu ar gael yn yr ymgynghoriad statudol yn 2025.

- Asesiad o'r Effaith ar y Gymraeg.
- Asesiad o'r Effaith ar Iechyd.
- Asesiad o'r Effaith ar Gydraddoldeb.
- Sgrinio ar gyfer Asesiad Amgylcheddol Strategol.
- Sgrinio ar gyfer Asesiad Rheoleiddio Cynefinoedd.
- Dadansoddiad o Fanteision Economaidd-Gymdeithasol.
- Dadansoddiad o'r manteision i fyd natur.
- Adolygu'r defnydd o egwyddorion Rheoli Adnoddau Naturiol yn Gynaliadwy a Ffyrdd o Weithio o Ddeddf Llesiant Cenedlaethau'r Dyfodol.

Bydd yr holl dystiolaeth ar gael i'w gweld yn llawn. Gweler 'Gwybodaeth Bellach' ar ddiwedd hwn dogfen.

Gwybodaeth Bellach

Gellir gweld yr holl adroddiadau sydd ar gael ar hyn o bryd trwy ein tudalennau gwybodaeth prosiect. Unwaith cwblhau, bydd yr holl dystiolaeth bellach ar gael cyn yr ymgynghoriad terfynol yn 2025.

[Cynnig Parc Cenedlaethol Newydd Cymru - Ymgynghori Cyhoeddus 2024 - Natural Resources Wales Citizen Space - Citizen Space \(cyfoethnaturiol.cymru\)](#)

