

Y Rhaglen Mwyngloddiau Metel

Mwynglawdd
Metel Dylife

Mae mwyngloddiau metel segur yn achosi llygredd sylweddol yng Nghymru, gan niweidio ecoleg afonydd gyda metelau fel cadmiwm, plwm, sinc a chopr.

Mae tua 1,300 o fwyngloddiau metel segur yng Nghymru ac amcangyfrifir eu bod yn effeithio ar dros 700 cilometr o afonydd.

Mae Cyfoeth Naturiol Cymru (CNC) a'r Awdurdod Glo yn gweithio gyda'i gilydd ar y Rhaglen Mwyngloddiau Metel i fynd i'r afael â'r etifeddiaeth lygrol hon. Ariennir y rhaglen gan Lywodraeth Cymru.

Prif nod y rhaglen, lle bo hynny'n ymarferol yn dechnegol ac yn ariannol, yw lleihau llygredd o fwyngloddiau metel segur er mwyn gwella cyflwr ein hafonydd, er budd yr amgylchedd, pobl a'r economi.

Wrth wneud hynny, bydd hyn yn cyfrannu'n uniongyrchol at reoli adnoddau naturiol yn gynaliadwy yng Nghymru, ac yn gwella buddion llesiant cymunedol, fel y nodir yn Neddf yr Amgylchedd (Cymru) 2016 a Deddf Llesiant Cenedlaethau'r Dyfodol (Cymru) 2015.

Amcanion y Prosiect

Mae Mwynglawdd Dylife 13 cilometr i'r gogledd-orllewin o Lanidloes, Powys, ar y ffordd fynydd i Fachynlleth. Mae Afon Twymyn yn un o lednentydd Afon Dyfi ac mae'r afonydd hyn yn rhan o ddalgylch Meirionnydd.

Mae mwynglawdd Dylife yn ffynhonnell bwysig o fetelau sy'n effeithio ar Afon Twymyn, gan olygu bod y cwrs dŵr yn methu â chyflawni'r statws 'Da' sy'n ofynnol gan y Gyfarwyddeb Fframwaith Dŵr yr holl ffordd i'w gydliwiad ag Afon Dyfi (20 cilometr).

Fel rhan o gynllun rheoli dalgylch Meirionnydd, mae lliniaru llygredd o fwyngloddiau metel segur yn cael ei adnabod fel un o'r mesurau angenrheidiol i wella statws cyrff dŵr y Gyfarwyddeb Fframwaith Dŵr o fewn y dalgylch.

Prif amcan cynllun rheoli llygredd Dylife yw lleihau'r llwyth metel yn Afon Twymyn yn yr hirdymor o'r gollwng hysbys yn Nylife, a thrwy hynny gyfrannu at welliant sylweddol neu statws "Da".

Ardal Safle Dylife



Safle Ffisegol

Mae'r safle wedi'i leoli ger cydlifiad dwy nant fynydd fechan a serth (dalgyrch cyffredinol o ryw 3 kilometr sgwâr) i'r de o bentrefan Dylife ym Mhowys, 30 kilometr i'r gogledd-ddwyrain o Aberystwyth.

Y prif leoliad o ddiddordeb yw lle mae Nant Dropyns yn llifo i geuffos o dan heol fach Machynlleth.

Mae Nant Dropyns yn uno ag Afon Twymyn, sydd o faint tebyg, yn union i lawr yr afon o'r cwlfer, sydd wedyn yn llifo trwy ail gwlfert, eto o dan heol Machynlleth.

Ardal Yr Astudiaeth

Mae llinell sylfaen amgylcheddol wedi'i nodi trwy waith arolwg ecolegol, hydrolegol ac archaeolegol ac asesiadau, a gwblhawyd yn ystod datblygiad y prosiect, o waith cwmpasu i lunio dyluniadau amlinellol a manwl.

Mae hyn yn llywio dyluniad y cynllun ac yn sicrhau bod mesurau lliniaru a gwelliannau amgylcheddol yn cael eu cyflawni fel rhan o'r cynllun. Mae ardal yr astudiaeth a'r cyfyngiadau wedi'u nodi ar fwrdd 3 a'r cynllun gyferbyn.



Ffynonellau Llygredd

Mae'r llygredd o safle mwynglawdd Dylife yn effeithio ar 20 kilometr o gysiau dŵr gyda sinc, plwm a chadmiwm.

Mae pum cyswllt llygrol dichonadwy wedi'u nodi, a'r ffynonellau mwyaf arwyddocaol yw Tomenni Hirnant i'r de o arglawdd y ffordd, gwaddodion y llawr trin yn erydu, ac ailymddangosiad Afon Twymyn o weithfeydd mwyngloddio.



 Ardal yr astudiaeth

Penffordd-las

Cyfyngiadau'r Safle

Cynefinoedd Sensitif

Mae'r ardal yn cynnal brithwaith o wahanol fathau o lystyfiant, gan gynnwys sborion mwyngloddio, creigiau noeth a sgri (a all fod yn cynnal glaswelltir metelaidd, sydd â diddordeb cen arbenigol).

Mae ganddi hefyd ardaloedd o weundir sych, glaswelltir sur, tir gwlyb asidig a dŵr agored. Mae arwyddocâd ecolegol i'r cynefinoedd hyn ac maent yn gymwys fel cynefinoedd â blaenoriaeth o dan adran 7 o Ddeddf yr Amgylchedd (Cymru) 2016.



Dynodiad y Safle

Safle o Ddiddordeb Gwyddonol Arbennig (SoDdGA) Mwynglawdd Dylife a Safle Ddaearogol o Bwysigrwydd Rhanbarthol (RIGS) Mwynglawdd Dylife

Mae ardal ddeheuol Mwynglawdd Dylife wedi'i dynodi'n SoDdGA a RIGS, a ddyfynnir oherwydd ei nodweddion daearogol a mwynol sydd o bwysigrwydd cenedlaethol a rhanbarthol.

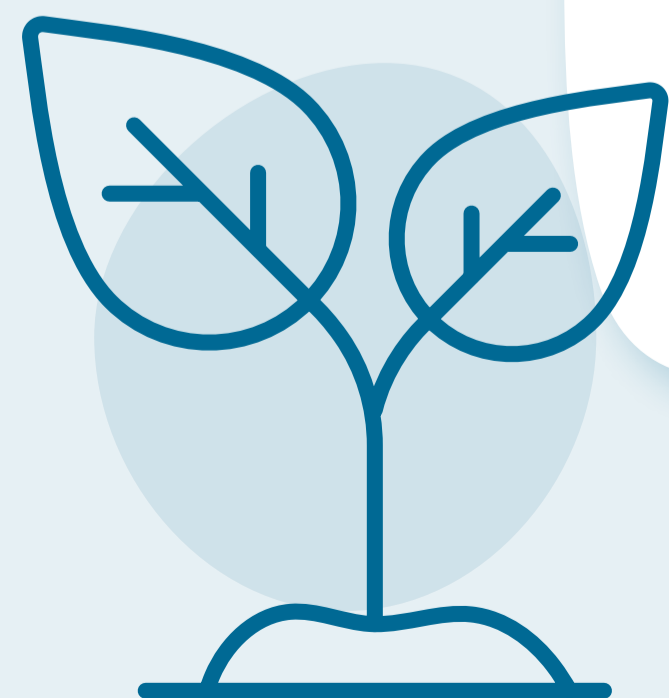


Hawliau Tramwy Cyhoeddus / Llwybr Beicio

Mae nifer o hawliau tramwy cyhoeddus yn mynd trwy ardal yr astudiaeth a dangosir llwybrau troed a llwybrau ceffylau. Mae'r isffordd sy'n croesi safle'r mwynglawdd hefyd yn Llwybr Beicio cenedlaethol.

Ardaloedd Planhigion Is o Bwysigrwydd Mawr

Cynhaliwyd arolygon mwsogl a chen arbenigol gan arbenigwyr ar y safle sydd wedi nodi bod peth o'r gwastraff mwyngloddio yn darparu cynefin pwysig a hynod arbenigol (glaswelltir metelaidd) sy'n cynnal nifer o gennau a mwsoglau pwysig sy'n gallu gwrthsefyll metel.



Ecoleg Nodedig

Y rhywogaethau a all ddefnyddio'r safle yw adar sy'n nythu ar y ddaear, ystlumod ac amffibiaid cyffredin, a gall dyfrgwn hefyd basio drwyddo. Daethpwyd i'r casgliad nad yw cynefinoedd y safle yn addas ar gyfer llygod pengrwn a moch daear fel ei gilydd a phrin yw'r potensial o ran yr ardaloedd gweundir i gynnal y wiber, y neidr ddefaid a'r fadfall gyffredin.



Hanes Safle Dylife

Gwerth Treftadol ac Archaeolegol Uchel

Gorwedd y safle o fewn tirwedd hanesyddol gofrestredig Dyffryn Clywedog gyda'i werth yn bennaf gysylltiedig â'r lleoliad treftadaeth.

Mae ganddo botensial archaeolegol mawr yn ymwneud â gweithgarwch mwyngloddio hanesyddol, gydag olion sensitif helaeth y mae angen eu hasesu ymhellach yn archaeolegol.

Mae ardaloedd o botensial archaeolegol mawr, canolig a bach wedi'u nodi a'u mapio'n ddigidol gan Ymddiriedolaeth Archaeolegol Clwyd-Powys.

Y prif ardaloedd o botensial mawr yw'r casgliad o siafftau, ceuffyrdd a gweithfeydd cysylltiedig sy'n canolbwyntio ar y ddwy brif wythïen, o'r enw Esgairgaled yng Nghwm Nant Dropyns a Llechwedd Ddu yn nyffryn Afon Twymyn.

Mae gan yr ardal olaf weddillion mwy helaeth ac mae'n cynnwys llawr trin mawr sy'n cynnwys y deunydd gwastraff mwyaf halogedig.

Nid yw'r safle wedi ei leoli ger unrhyw adeiladau rhestredig ond mae nifer o henebion rhestredig wedi eu lleoli dros 600 metr i'r de-orllewin o ardal y safle.

Hanes Mwyngloddio

Mae gweithfeydd mwyngloddio yn Nylife'n dyddio o gyfnod y Rhufeiniaid neu o bosib yn gynharach, ond digwyddodd rhan helaeth o'r gwaith mwyngloddio yn y bedwaredd ganrif ar bymtheg.

Yn wreiddiol, roedd safle'r mwynglawdd yn cynnwys tri thŷ injan, melin naddu, deg siafft a oedd yn gweithio, gwrthgloddiau, dwy gronfa ddŵr fach, ac amryw o ystorfeydd, swyddfeydd ac ati.

Mae'n bosibl bod gweddillion sawl adeilad yn bodoli o dan sborion y mwynglawdd. Mae modd nodi lleoliadau blaenorol y dyfrffosydd o hyd mewn manau.

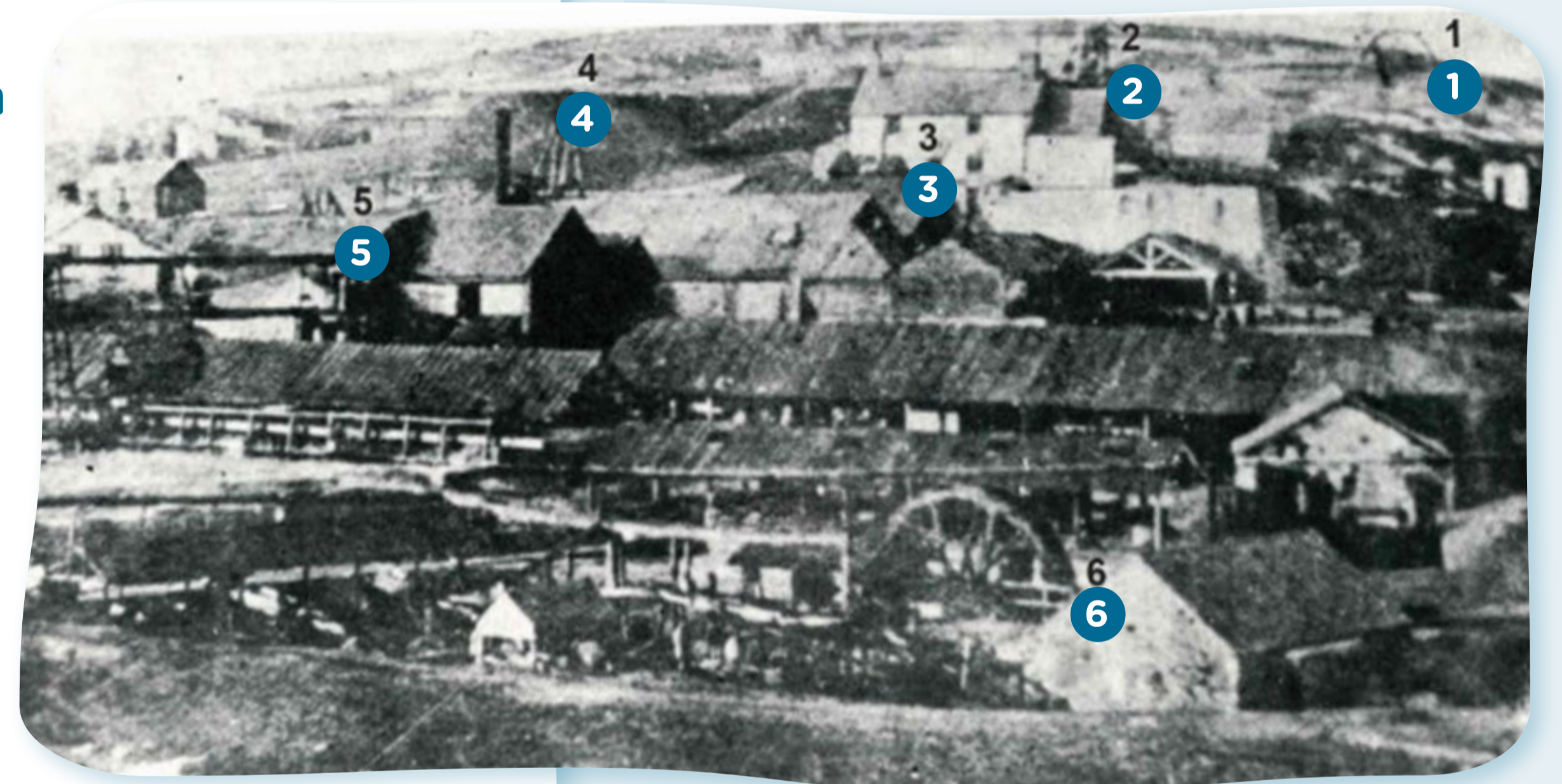
Ar un adeg, roedd pentref Dylife yn ffynnu gyda chapeli, Eglwys Dewi Sant a ficerdy, ac ysgol, a oedd oll yn bresennol erbyn y 1850au, yn ogystal â gefail gof a sawl tafarn (mae'r Star Inn yn dal i fodoli heddiw).

Lloriau trin yn Nylife ar ddiwedd y bedwaredd ganrif ar bymtheg (Bick, 1985, 13) ac fel y maent heddiw.

- 1 - Rhod Ddu
- 2 - Siafft Bradford
- 3 - Swyddfa'r Mwynglawdd
- 4 - Siafft Ddwyreiniol
- 5 - Olwyn fathru
- 6 - Olwyn y llawr trin

Gwaith Cadwraeth

Mae Ymddiriedolaeth Cadwraeth Mwyngloddiau Cymru wedi ymgysylltu â'r safle ac mae gwaith cadwraeth wedi'i wneud, gan gynnwys prosiect yn 2007 i gael gwared ar ddeunydd wedi'i ollwng o'r pwll olwynion ar y safle a chloddio'r tŷ weindio cyfagos.



Ffynhonnell: Jones, N. W., 2016. Mwynglawdd Plwm Dylife, Powys: Asesiad Archaeolegol. Adroddiad Ymddiriedolaeth Archaeolegol Clwyd-Powys 1405.

Opsiynau a Ystyriwyd

Er mwyn datblygu'r cynllun arfaethedig, ystyriwyd nifer o opsiynau yn erbyn meini prawf allweddol.

Roedd y meini prawf yn cynnwys y canlynol:

- effeithiau amgylcheddol
- gwerth am arian
- effeithiolrwydd
- darpar gyflenwyr
- ystyriaethau safle
- y gallu i gyflawni statws 'Da' ar gyfer ansawdd dŵr Afon Twymyn isaf

Yr effaith ar y prif feini prawf

	Yr opsiynau	Y manteision	Risgiau a chyfyngiadau	Yr effaith ar y prif feini prawf							Penderfyniad
				Newidiadau i'r Cysiau Dŵr	Rhwyddineb Adeiladu	Costau Adeiladu	Yr Amgylchedd	Effeithiolrwydd	Costau Cynnal a Chadw	Cwrdd ag Amcanion y Proiect	
Opsiynau a adolygwyd ac a ddiystyrwyd ar y cam dichonoldeb	A Cwblhau gosod cwlfer ar gyfer Nant Dropyns ac Afon Twymyn ar draws yr ardal yr effeithir arni. Dargyfeirio'r ddau gwrs dŵr trwy biben gaeedig.	Yn cael gwared ar y llwybr ac yn atal halogi Afon Twymyn a Nant Dropyns.	Effeithiau negyddol ar naturioldeb y cysiau dŵr a'r effaith weledol ar yr amgylchedd.	⊖	○	○	○	⊕	○	○	⊗
	B Lleihau gwaered y llethrau ar y Domen Fawr a Thomen Hirnant. Cloddio i mewn ac ailbroffilio'r llethrau.	Yn lleihau faint o halogiad sy'n cael ei gyfrannu gan ddŵr ffo wyneb o'r dyddodion ar y Domen Fawr a Thomen Hirnant.	<ul style="list-style-type: none"> Yn peri aflonyddwch sylweddol i ddaear ac ecoleg Cost uchel Gwaith adeiladu anodd 	○	⊖	⊖	○	⊕	○	○	⊗
	C Dargyfeirio cysiau dŵr Nant Dropyns ac Afon Twymyn Dargyfeirio cysiau dŵr o bwynt rhyw 1 cilometr i fyny'r afon o'r mwynglawdd.	Yn atal colli dŵr glân i weithfeydd mwyngloddio.	<ul style="list-style-type: none"> Ymdrech sylweddol o ran adeiladu ac adfer Costau adeiladu uchel Colli naws naturiol y cysiau dŵr Dim ond gwyrriad rhannol o Nant Dropyns, a fyddai'n lleihau effeithiolrwydd 	○	○	⊖	⊖	⊖	○	○	⊗
	D Capiu sborion ar y Domen Fawr a Thomen Hirnant Byddai haenen anhysur yn cael ei gosod dros wyneb y sborion i wneud y canlynol:	<ul style="list-style-type: none"> Atal dŵr wyneb rhag mynd drwy ddeunydd y sborion ac atal sgwrio ac erydiad yn ystod glaw Bod yn gadarn ac yn hynod effeithiol o ran lleihau llygredd dŵr lle mae dŵr ffo wyneb yn dod i gysylltiad â gwastraff mwyngloddio 	<ul style="list-style-type: none"> Lleihau'r perygl i'r dynodiadau RIGS a SoDdGA Atal dinistrio ecoleg sensitif 	○	○	⊖	⊖	⊕	⊖	○	⊗
Opsiynau a ddygwyd ymlaen ar ôl dichonoldeb	1 Gwneud dim Linell sylfaen orfodol safonol neu senario gyfeirio i'w hystyried.	Yn cynnal yr asedau ecolegol, daearegol ac archaeolegol presennol fel y'u cofnodwyd mewn arolygon sylfaenol.	Llygredd parhaus i Afon Twymyn.	○	○	○	⊖	⊖	○	⊖	⊗
	2 Rheoli dŵr wyneb <ul style="list-style-type: none"> Leinio sianeli Nant Dropyns ac Afon Twymyn, a chwlfert newydd Gosod rhwystrau draenio dŵr wyneb a dŵr daear Capio'r llawr trin Ailbroffilio'r Domen Fawr a Thomen Hirnant yn lleol, a'u hamddiffyn rhag erydu 	<ul style="list-style-type: none"> Yn lleihau creu elfennau artiffisial o fewn y cysiau dŵr a chadw prosesau mwy naturiol Bydd cwlfert newydd yn lliniaru llifogydd ar y llawr trin halogedig Atal dŵr ffo ar yr wyneb er mwyn lleihau rhyngweithiad dŵr â sborion mwyngloddio Yn atal Nant Dropyns rhag rhyngweithio â sborion llawr trin hynod halogedig Matiau erydu ar y Domen Fawr yn golygu llai o ôl troed annymunol. Bydd addasu gwaered llethrau ar y tomenni yn lleihau'r aflonyddwch ar gymunedau planhigion sensitif islaw a nodweddion daearegol pwysig 	<ul style="list-style-type: none"> Mae leinio'r cysiau dŵr yn dechnegol heriol ac yn gostus. Mae'n creu potensial o gynyddu cyfaint ac amllder llifddwr i lawr yr afon Gallai newidiadau i ddraeniad gyfyngu ar fynediad i'r ffordd fawr yn ystod gwaith adeiladu a/neu fwy o lifogydd i'r briffordd Gall gosod matiau erydu beri risg o niweidio ardal sydd â diddordeb gwerth uchel o ran y meteloffytâu sy'n bresennol. Mae adeiladu ar lawr trin ac ar domenni yn peri risg o aflonyddu, difrodi neu ddinistrio archaeoleg neu weddillion adeiladau mwyngloddio blaenorol sydd â gwerth treftadaeth ddiwylliannol. 	○	⊖	○	⊕	⊕	○	⊕	✓
	3 Gosod rhwystr adweithiol athraidd i fynd i'r afael â llygredd gweddillio o'r Domen Fawr a Thomen Hirnant.	Mae'n atal dŵr ar ôl ymdreiddiad trwy broffilio tomenni rwbel ac yn darparu triniaeth ychwanegol i'r dŵr cyn ei ollwng i Afon Twymyn.	<ul style="list-style-type: none"> Gwaith peiranyddol helaeth Cyfaint bach o ddŵr wedi'i drin Mwy o aflonyddu ar gennau meteloffyt ac ardaloedd daearegol sensitif Peirianeg Cost uchel adeiladu a chynnal a chadw parhaus 	○	⊖	⊖	⊖	○	⊖	○	⊗

Astudiaethau'r Prosiect

Asesu Llifogydd

Gwnaed asesiad o ganlyniadau llifogydd a oedd yn cynnwys modelu'r amodau sylfaenol (llifoedd presennol) ac amodau llif yn y dyfodol yn Nant Dropyns ac Afon Twymyn a gynhyrchwyd gan y gwaith atal arfaethedig.

Ymgysylltir â'r awdurdod llifogydd lleol arweiniol i drafod y canfyddiadau a sicrhau bod yr holl waith yn bodloni ei ofynion.

Datblygu Cynllun

Mae Mwynglawdd Dylife wedi bod yn destun sawl adroddiad ers 1989, gydag astudiaeth ddichonoldeb wedi'i chwblhau yn 2020 ar sail yr wybodaeth bresennol am y safle er mwyn cydgrynhai a chadarnhau'r sail a'r amcanion ar gyfer y lliniaru arfaethedig.

Roedd yr adroddiad yn cynnwys opsiynau adfer ac yn nodi cynllun a ffefrid, yn cynnwys cyfres o ymyriadau atal llygredd i ymdrin â'r cysylltiadau llygru hyfw.

Argymhellodd yr astudiaeth ddichonoldeb arolygon, asesiadau ac ymgysylltu ychwanegol â rhanddeiliaid i lywio'r cyfnodau dylunio.

Y Camau Nesaf

Mae arolygon ac asesiadau ecolegol pellach wedi'u cynllunio ar gyfer y cyfnod dylunio manwl, gyda pharatoi Cynllun Gweithredu Amgylcheddol a fydd yn amlinellu mesurau lliniaru i'w rhoi ar waith yn ystod y gwaith adeiladu.

Ceir pob caniatâd a thrwydded angenrheidiol - er enghraifft, cydsyniad SoDdGA ar gyfer gwaith o fewn neu gerllaw SoDdGA Mwynglawdd Dylife - gan CNC a chaniatâd cwrs dŵr arferol ar gyfer gwaith yn y

cyrsiau dŵr gan yr awdurdod llifogydd lleol arweiniol.

Ymgynghorir ag Ymddiriedolaeth Archaeolegol Clwyd-Powys drwy gydol y dyluniad manwl ar yr asesiad o effeithiau treftadol, ac wedi hynny byddwn yn cynhyrchu cynlluniau ymchwilio ysgrifenedig ar gyfer darparu briff gwylio archaeolegol.

Cynhelir asesiad o effeithiau'r cynllun ar y dirwedd a derbynyddion gweledol, a chynhyrchir cynllun rheoli tirwedd ac ecoleg yn ystod y dylunio manwl.



Beth Ydym Yn Ei Wneud?

Llwybr Datblygu

Mae CNC yn bwriadu defnyddio ei Hawliau Datblygu a Ganiateir sy'n ymwneud ag addasu cyrsiau dŵr o dan Orchymyn Cynllunio Gwlad a Thref (Datblygu Cyffredinol a Ganiateir) 2015, a roddwyd o dan Ran 15 o Atodlen 2, i gyflawni'r prosiect.

Gwaith Dros Dro Wedi Ei Gwblhau

Mae gwaith peirianyddol dros dro wedi'i gwblhau'n ddiweddar i'r llawr trin, sydd eisoes yn atal erydiad deunyddiau halogedig ar y llawr trin ac yn gwella draeniad dŵr wyneb.

Rheoli Traffig

Mae goblygiadau'r gwaith adeiladu ar y ffordd fynydd sy'n rhedeg drwy'r safle wedi'u hystyried. Y bwriad ar hyn o bryd yw peidio â chau'r ffordd yn llawn. Fodd bynnag, os na ellir osgoi cau'r ffordd, am gyfnod cyfyngedig fyddai hyn.



Gwaith Arfaethedig

Gweithio Fesul Cam

Er mwyn ymarferoldeb ac er mwyn caniatáu ar gyfer monitro ac asesu i werthuso effeithiolrwydd y gwaith a llywio unrhyw newidiadau i'r dyluniad arfaethedig, cynigir bod gwaith ymyrryd yn cael ei wneud mewn pedwar cam, er y bydd camau 1 a 2 yn cael eu cyfuno.

Cam 1

Leinio sianel Nant Dropyns, adeiladu cwlfert i ddargyfeirio llif Nant Dropyns oddi wrth y llawr trin a gwaith draenio ffyrdd.

Cam 2

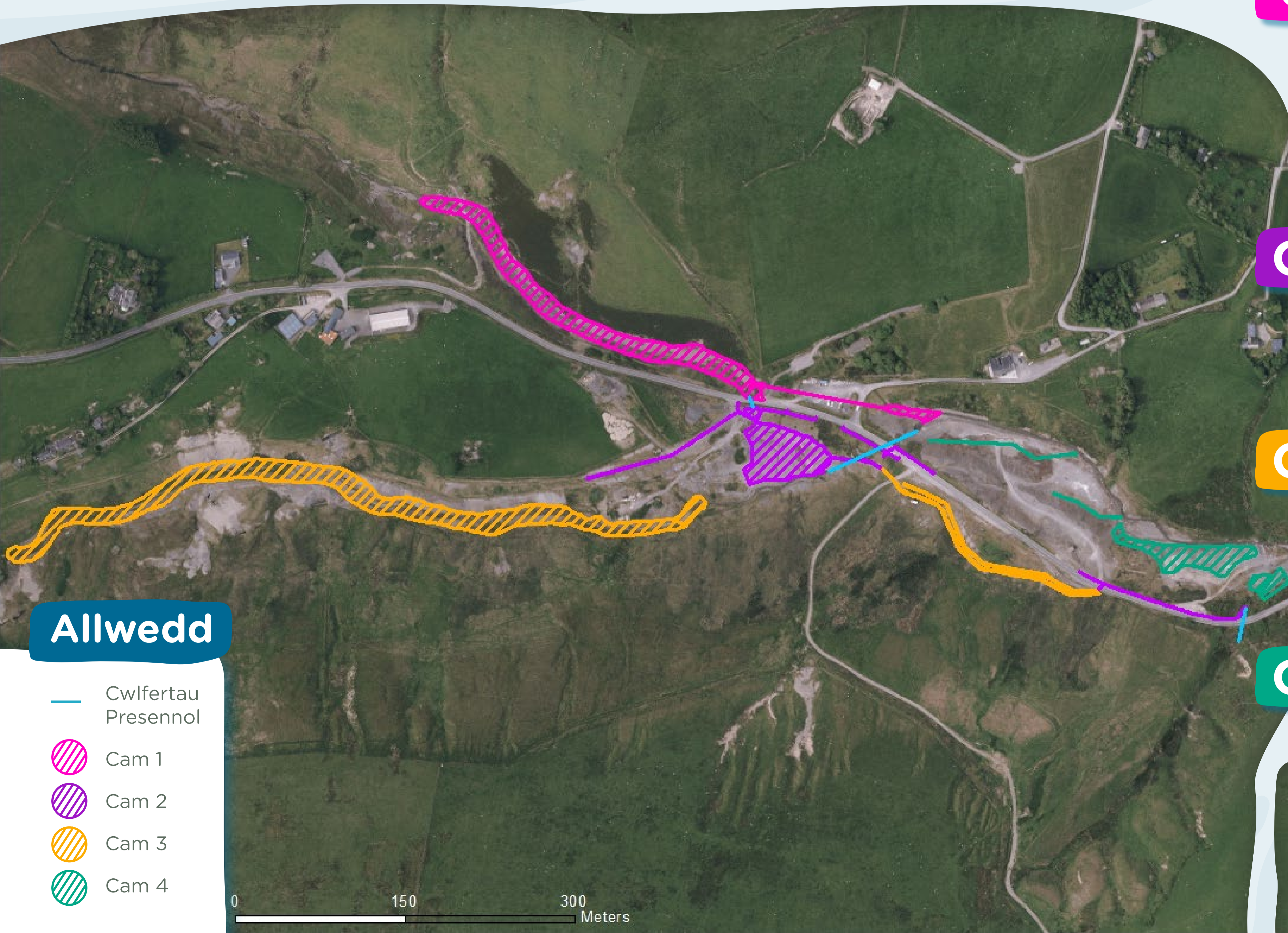
Leinio'r llawr trin, adeiladu draeniad dŵr wyneb.

Cam 3

Leinio sianel Afon Twymyn ac adeiladu rhwystr atal dŵr daear.

Cam 4

Ailraddio, draeniad newydd a sefydlogi Tomen Hirant a'r Domen Fawr.

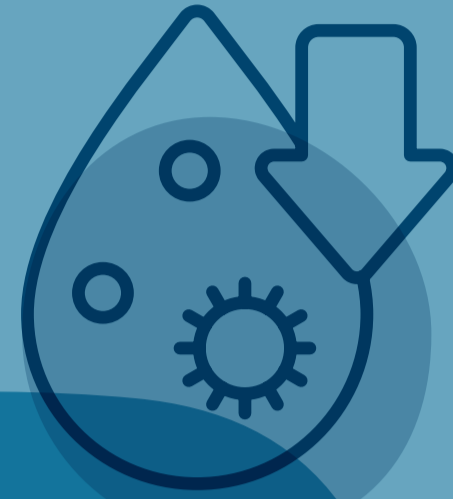


Allwedd

- Cwlfertau Presennol
- Cam 1
- Cam 2
- Cam 3
- Cam 4

0 150 300 Meters

Manteision a Chyfleoedd



Manteision: Statws y Gyfarwyddeb Fframwaith Dŵr

Bydd Afon Twymyn yn fwy tebygol o ennill statws 'Da', fel y'i diffinnir gan Reoliadau'r Amgylchedd Dŵr (Cyfarwyddeb Fframwaith Dŵr) (Cymru a Lloegr) 2017.



Manteision: Ansawdd Dŵr

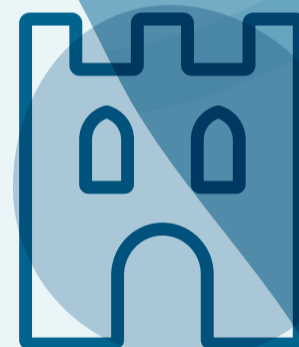
Gellid atal tua 9 tunnell o fetelau niweidiol rhag cyrraedd Afon Twymyn ac Afon Dyfi bob blwyddyn.

Manteision: Yr Amgylchedd

Gwarchod a chadw'r cynefin tra arbenigol, sy'n cynnwys nifer o gennau a mwsoglau sy'n oddefgar i fetel. Cynnal mwynglawdd Dylife yn ddaearegol.

Cyfleoedd: Treftadaeth

Mae etifeddiaeth mwyngloddio Dylife yn dyddio'n ôl i'r 1600au cynnar. Byddwn yn chwilio am gyfleoedd i gofnodi, cadw a hyrwyddo hyn.



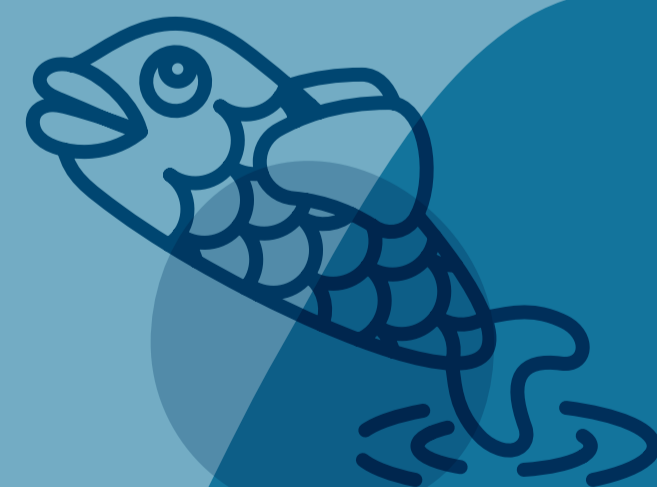
Cyfleoedd: Gwelliannau i'r Ardal

Byddwn yn ceisio creu partneriaeth â sefydliadau harddwch naturiol a threftadaeth megis Gwarchodfa Biosffer Dyfi, a hyrwyddo statws daearegol ac ecolegol unigryw yr ardal i gymunedau lleol ac ymwelwyr.



Manteision: Ecoleg

Trwy leihau metelau trwm yn y cwrs dŵr a lleihau colledion gwaddod halogedig, bydd amodau'n cael eu gwella ar gyfer pysgod, planhigion, infertebratau ac ecoleg ddyfrol arall.



Amserlenni Dangosol

2024

Datblygu dyluniad manwl ar gyfer Camau 1 a 2, ymgynghori pellach, a chwblhau asesiadau terfynol o'r ecoleg, y treftadaeth a'r dirwedd.

2025 i 2026

Adeiladu Camau 1 a 2

2026 i 2027

Dyluniad Manwl ac Adeiladu Cam 3

2027 i 2028

Dyluniad Manwl ac Adeiladu Cam 4

Dilynir pob cam o'r gwaith gan waith monitro ac asesu i werthuso effeithiolrwydd y gwaith a llywio unrhyw newidiadau i ddyluniad arfaethedig camau'r dyfodol.

Cysylltwch â Ni

Rydym am glywed gennych wrth i ni symud ymlaen â Phrosiect Mwynglawdd Dylife ac archwilio'r cyfleoedd amgylcheddol a chymdeithasol ehangach y gellir eu datblygu fel rhan o'r strategaeth a ffefir ar gyfer y safle hwn.

Mae rhagor o fanylion ar gael ar dudalen Citizen Space Dylife:

 bit.ly/MwynglawddMetelDylife

Mae gwybodaeth am y Rhaglen Mwyngloddiau Metel ehangach ar wefan Mwyngloddiau Metel CNC:

 bit.ly/LlygreddDŵrMwyngloddiauMetel

Os hoffech rannu eich barn neu gael eich ychwanegu at ein rhestr e-bost, neu os oes gennych unrhyw gwestiynau, cysylltwch â ni ar y manylion isod.

 Dylife@metalmineswales.co.uk

 **0300 065 3000**

Gallwch roi eich adborth i ni mewn sawl ffordd.

Gallwch lenwi ffurflen adborth ar bapur a'i rhoi i ni yma, neu ei llenwi gartref a'i hanfon drwy'r post atom yn y cyfeiriad canlynol:

 **Freepost GRASSHOPPER CONSULT**

Ewch i'r wefan, lle byddwch yn gallu dod o hyd i ffurflen adborth ar-lein.



Mae hen fwyngloddiau yn fannau peryglus gyda llawer o beryglon cudd. Mae llawer o'n prosiectau wedi'u lleoli ar dir preifat lle na chaniateir mynediad cyhoeddus heb gymeradwyaeth y tîrfeddiannwr.

