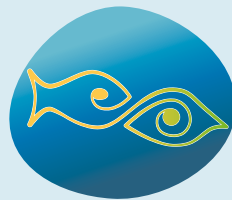
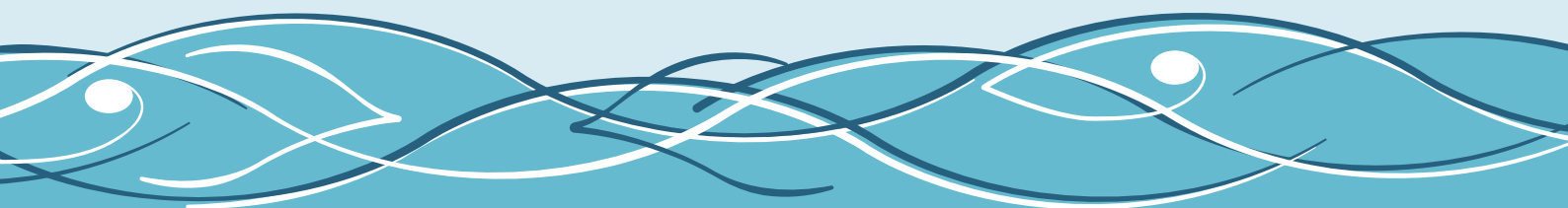


Partneriaeth Moroedd
ac Arfordiroedd Cymru
Wales Coasts and
Seas Partnership



Y Môr a Ni

Y Môr a Ni



Strategaeth Llythrennedd Morol ar gyfer Cymru 2025

Lluniwyd gan Gynghrair Llythrennedd Morol Cymru,
sy'n rhan o Bartneriaeth Moroedd ac Arfordiroedd Cymru



Ariennir gan
Lywodraeth Cymru
Funded by
Welsh Government

Strategaeth Llythrennedd Morol ar gyfer Cymru 2025

Adran		Tudalen
1	Rhagair	3
2	Crynodeb	5
3	Cyflwyniad	5
4	Beth yw llythrennedd morol?	9
5	Llythrennedd morol yng Nghymru	11
6	Y stori hyd yn hyn	13
7	Y Môr a Ni: Ein Cenhadaeth	14
8	Meysydd Gweithredu	15
9	Sut byddwn ni'n gweithio	22
10	Datblygu 'Y Môr a Ni'	24
11	Cynghrair Llythrennedd Morol Cymru	25

Rhagair



Dr David Tudor
Cadeirydd Partneriaeth
Moroedd ac Arfordiroedd Cymru
(CaSP Cymru), Medi 2024

Croeso i Gymru. Welcome to Wales.

Mae hi'n neges syml y mae pawb sy'n dod i mewn i'r wlad yn ei darllen ar arwyddion: i bobl sy'n ymweld ac i breswylwyr sy'n dychwelyd, mae'r neges yr un fath ac mae hi'n glir. Ond sut mae'r neges hon yn berthnasol o ran y moroedd sy'n amgylchynu Cymru ar dair ochr?

Cenedl fechan yw Cymru yn ddaearyddol, un sy'n rhan o ynys fwy sy'n nofio yn ehangder gogledd-ddwyrain Môr Iwerydd. Y môr yw ffin y wlad yn y gogledd, y gorllewin a'r de, gyda'r traeth yn nodi terfyn y tir, a'r dŵr yn ymestyn am y gorwel. Mae'r dŵr môr hwnnw yn gymaint rhan o Gymru â'r tir o dan ein tai, ein ffermydd a'n ffatrioedd; ond yr un yw'r dŵr â hwnnw sy'n rhan o'r môr mawr hefyd, a gall hwn fod yn gymaint rhan o Gymru ag y mae'n rhan o unrhyw le arall yn y byd.

CaSP Cymru

Partneriaeth Moroedd ac Arfordiroedd Cymru (CaSP Cymru) yw'r grŵp trosfwaol o randdeiliaid ar gyfer y sector y môr a'r arfordir yng Nghymru. Yn 2022 pennodd y grŵp nifer o gonglfeini pwysig i ganolbwyntio arnynt a fyddai'n cefnogi ac yn galluogi cyflawni'n well ar gyfer ecosystemau morol gwydn a'r sector morol ac arfordirol yng Nghymru. Un o'r rhain oedd gwella Llythrennedd Morol. Rwy'n falch o gael bod yn Gadeirydd CaSP Cymru, o gael bod yng nghwmni grŵp mor ysbrydoledig ac ymroddedig o bobl. A hefyd cael bod yn gysylltiedig â Chynghrair Llythrennedd Morol Cymru - criw difyr a deinamig o ymarferwyr sy'n angerddol am y môr a'r arfordir.

Y Môr a Llythrennedd Morol – beth mae'n olygu i chi?

Beth yw Llythrennedd Morol - yn ymarferol, mewn ffordd sy'n golygu rhywbeth i bobl? Mae'r term yn un sy'n cael ei gydnabod yn rhyngwladol... ond beth mae'n ei olygu i ymarferwyr a phobl Cymru? I mi, mae a wnelo Llythrennedd Morol â dirnad ein heffaith ar y môr, gwerthfawrogiad o'r pŵer sydd gennym i gyd, yn unigolion ac ar y cyd, i drin a siapio'r moroedd sy'n amgylchynu ein harfordir; mae a wnelo hefyd â deall sut mae'r môr yn ein hysbrydoli, yn effeithio ac yn dylanwadu arnom ni. I lawer, mae'r môr a'i le yn ein bywydau, ynghyd â'r glannau o amgylch Cymru, yn dwyn geiriau eraill i gof, megis cysylltiad, bywoliaeth, teithio, cariad, ofn, a hiraeth. Mae'r ddealltwriaeth hon a'r gwerthfawrogiad hwn yn hanfodol er mwyn rheoli, gwarchod a defnyddio'r môr yn gynaliadwy.

Y Môr a Ni

YFe ddarllenwch yn y tudalennau sydd i ddod bod y weledigaeth yn cyfleu dyfodol cynaliadwy i arfordiroedd a moroedd Cymru a'r bobl sy'n dylanwadu arnynt ac sy'n cael eu siapio ganddynt. Mae'r canlyniadau, y nodau a'r camau gweithredu yn y strategaeth hon er budd busnesau, yr amgylchedd a phobl. Fodd bynnag, gadewch i ni fod yn gwbl glir: nid dim ond ar gyfer nifer fechan o bobl ddethol, fel perchnogion cŵn ar y traethau neu syrffwyr neu dwristiaid glan-môr, y mae'r weledigaeth hon a'r buddion a ddaw yn ei sgil. Mae hi ar gyfer holl bobl Cymru, ar gyfer cenedlaethau'r presennol a'r dyfodol, boed nhw'n byw yn Y Bermo neu'r Bala, Aberdaron neu Aberdâr, Ceinewydd neu'r Drenewydd. Ac ar ben hynny hefyd, mae ar gyfer pobl un sy ddim yn dod o Gymru nac yn byw yng Nghymru.

Croeso

I mi, hanfod y môr yw'r cysylltiad â'n planed, y cysylltiad â phobl a byd natur ymhell o lannau Cymru yn ogystal â'r rhai sydd ar stepen ein drws. Er mwyn i ni ddeall ein heffaith ar y môr, a'i effaith arnom ni, rhaid inni werthfawrogi a chredu yn ei gysylltiad â ni ac ag eraill ymhell o'n glannau.

Rhaid i ni groesawu ei rym, y bywyd cudd y mae'n ei gefnogi, a'r rhan hanfodol y mae'n ei chwarae yn ein bywydau. Rhaid i ni groesawu'r cyfleoedd a ddaw yn ei sgil, o fwyd, i ynni, i hwyl a thrafnidiaeth.

Er mwyn iddo ffynnu, ni allwn ddal ati i gilio oddi wrtho, anwybyddu'r buddion, na gwneud yn fach o'i berthnasedd. Rhaid i ni groesawu'r cyfleoedd a ddaw yn ei sgil a pharchu'r rhan y mae'n ei chwarae yn ein bywydau. Mae'n bryd ailgysylltu ac estyn 'croeso' i'r môr a'r glannau yn ein bywydau a gwerthfawrogi'r rhan hanfodol sydd ganddynt i'w chwarae yn ein goroesiad fel cenedl a rhywogaeth.

Nawr mae gennym y strategaeth hon i'n helpu i wneud hynny, ac mae'n bryd bwrw ymlaen â'r gwaith sydd ynddi.



Y Dirprwy Brif Weinidog ac Ysgrifennydd y Cabinet dros Newid Hinsawdd a Materion Gwledig, Huw Irranca-Davies

Ein gweledigaeth ar gyfer moroedd Cymru yw eu bod yn lân, yn iach, yn ddiogel, yn gynhyrchiol ac yn yn fiolegol amrywiol.

Er mwyn cyflawni'r canlyniadau rydym i gyd eisiau eu gweld - fel llai o lygredd a sbwriel, mwy o gymunedau lleol sy'n gysylltiedig â rheoli ardaloedd gwarchoddedig, a gwella gwybodaeth am yrfaedd yn yr amgylchedd morol - mae angen i ni gynnwys pawb.

Mae Llythrennedd Morol yn hanfodol i hyn. Os nad ydym yn deall ein dylanwad a'n heffeithiau ar ein harfordiroedd a'n moroedd, sut allwn ni ddangos digon o ofal i gymryd camau i'w diogelu?

Rwy'n estyn croeso twymgalon i waith Partneriaeth Moroedd ac Arfordiroedd Cymru i gysylltu pobl â'r môr yng Nghymru drwy Y Môr a Ni. Byddaf yn parhau i gefnogi'r gwaith hwn ac edrychaf ymlaen at weld canlyniadau'r dull cydweithredol hwn sy'n dod â phobl at ei gilydd. Drwy weithio gyda'n gilydd, gallwn ddiogelu ein hecosystemau morol ac arfordirol hanfodol sy'n sylfaen i'n bywydau a'n bywoliaethau.

Crynodeb

Y diffiniad symlaf o lythrennedd morol yw deall eich dylanwad ar y môr - a'i ddylanwad yntau arnoch chi.

Mae'r amgylchedd morol yn cyfrif am bron i hanner arwynebedd Cymru ac mae'n adnodd hynod bwysig i ni i gyd – ar gyfer hamddena, ar gyfer gwaith, ac fel ffynhonnell ynni, bwyd, a bywyd gwyllt amrywiol.

Yn 2022, nododd grŵp Partneriaeth Moroedd ac Arfordiroedd Cymru wella llythrennedd morol fel ffocws allweddol yn ei waith. Mae pwysigrwydd dealltwriaeth, meithrin a gwella llythrennedd morol yn cael ei gydnabod fwyfwy o fewn mentrau byd-eang a chenedlaethol o ran helpu i fynd i'r afael â'r heriau sy'n wynebu ein harfordiroedd a'n moroedd.

Archwiliodd arolygon diweddar a gynhaliwyd ledled y DU agweddau tuag at amddiffyn y môr a'r arfordir, gan gynnwys bwriadau ar gyfer newid ymddygiad yn y dyfodol. Amlygodd y canlyniadau rai pethau defnyddiol a all lunio sut y gallwn adeiladu llythrennedd morol yng Nghymru. Er enghraifft, er bod 80% o'r ymatebwyr yn teimlo bod ymweld â'r môr a'r arfordir yn rhoi buddion o ran iechyd meddwl a chorfforol, teimlai bron hanner yr ymatebwyr nad yw eu ffordd o fyw yn cael unrhyw effaith ar yr amgylcheddau morol ac arfordirol. Serch hynny, teimlai'r rhan fwyaf o bobl ei bod yn bwysig gwarchod yr amgylchedd morol ac roedd llawer yn barod i wneud newidiadau i'w ffordd o fyw er mwyn amddiffyn y môr a'r arfordir.

Mae hyn yn awgrymu diffyg ymwybyddiaeth o bwysigrwydd y môr yn ein bywydau o ddydd i ddydd. Cynhaliodd CaSP Cymru weithdai yn 2022 gan ddod â dros 200 o ymarferwyr morol ac arfordirol ynghyd o bob rhan o Gymru a'r Deyrnas Unedig i archwilio beth oedd eisoes yn digwydd a pha gamau oedd eu hangen i ddatblygu llythrennedd morol yng Nghymru ac i ddechrau llunio gweledigaeth. Roedd y camau gweithredu â blaenoriaeth a nodwyd drwy'r gweithdai hyn yn cynnwys:

- Llunio gweledigaeth a strategaeth ar gyfer datblygu llythrennedd morol yng Nghymru;
- Creu sylfaen o hyrwyddwyr, gan sefydlu rhwydwaith o bobl fedrus a gwybodus;
- Galluogi rhannu gwybodaeth a llwyfannau ar y cyd i gyfleu dysgu a hyrwyddo cydweithio ar draws cymuned llythrennedd morol Cymru

Yn dilyn hyn, sefydlwyd Pwyllgor Llythrennedd Morol Cymru, gan ddod â chynrychiolwyr ynghyd o wahanol gyrff a sefydliadau ledled Cymru. Rydym wedi datblygu a mireinio gweledigaeth ar gyfer y strategaeth – sef 'Y Môr a Ni' – ac wedi defnyddio dull theori newid i nodi pa gamau oedd eu hangen i gyflawni hyn. Ein gweledigaeth ar y cyd ar gyfer 'Y Môr a Ni' yw:



“Mae pobl yn gysylltiedig â’n harfordiroedd a’n moroedd yng Nghymru, yn eu deall ac yn eu gwerthfawrogi, ac yn gwneud penderfyniadau gwybodus sy’n cefnogi perthynas ddiogel a chynaliadwy rhyngddynt.”

Rydym wedi nodi chwe maes gweithredu i gefnogi'r gwaith o gyflawni'r weledigaeth hon, ochr yn ochr â chyfres o amcanion a chymau gweithredu cychwynnol i gefnogi dulliau cyflenwi:

Mynediad a Phrofiad

- Deall a mynd i'r afael â rhwystrau o ran cael mynediad i'r ardal forol a'i phrofi;
- Annog mwy o fynediad corfforol i arfordiroedd a moroedd Cymru;
- Sicrhau bod mynediad i arfordiroedd a moroedd Cymru yn ddiogel ac yn gynaliadwy;
- Annog mynediad rhithwir a/neu o bell i arfordiroedd a moroedd ledled Cymru pan nad yw mynediad corfforol yn bosibl.

Polisi sy'n forol-lythrennog

- Cryfhau dealltwriaeth o faterion morol ar draws sefydliadau'r sector cyhoeddus a'r Senedd;
- Hyrwyddo llythrennedd morol ac ymgorffori ystyriaethau morol ac arfordirol wrth wneud penderfyniadau strategol a lleol

Arweinyddiaeth a Hyrwyddwyr Llythrennedd Morol

- Ehangu cyrhaeddiad 'Y Môr a Ni' drwy nodi a recriwtio ystod o arweinwyr a hyrwyddwyr i hyrwyddo ein negeseuon

Gwybodaeth a sgiliau

- Datblygu adnoddau i adeiladu gwybodaeth a sgiliau o amgylch y maes morol ac arfordirol;
- Datblygu gwybodaeth a sgiliau i gefnogi mynediad i swyddi yn y sectorau morol ac arfordirol.

Cymunedau a Diwylliant

- Galluogi ymgysylltu cymunedol â'r amgylchedd morol ac arfordirol a materion cysylltiedig ar lefel leol

Adeiladu Rhwydwaith a Chapasiti

- Esblygu ac ehangu'r gynghrair bresennol o dan Bartneriaeth Moroedd ac Arfordiroedd Cymru i gynnwys ystod ehangach o ymarferwyr llythrennedd morol sy'n gallu rhannu arfer gorau a gweithio ar y cyd;
- Datblygu cyfres o gynhyrchion i gefnogi ymarferwyr llythrennedd morol i weithio'n fwy effeithlon ac effeithiol;
- Datblygu'r sylfaen dystiolaeth ynghylch llythrennedd morol yng Nghymru

Mae gwaith yn mynd rhagddo ar gyfer nifer o'r camau hyn, yn enwedig o ran adeiladu rhwydwaith a chapasiti. Trwy ein gweithdai, rydym wedi nodi rhestr hirach o gamau gweithredu sy'n dod o dan bob un o'r meysydd gweithredu hyn. Bydd y strategaeth hon yn fframwaith ar gyfer ymgysylltu a gweithgarwch pellach i alluogi ein gweledigaeth ar gyfer Cymru.



© North Wales Wildlife Trust

Cyflwyniad

Mae'r amgylchedd morol yn cyfrif am bron i hanner arwynebedd Cymru ac mae'n adnodd hynod bwysig i ni i gyd – ar gyfer hamddena, ar gyfer gwaith, ac fel ffynhonnell ynni, bwyd, a bywyd gwyllt amrywiol.

Mae Cynllun Morol Cenedlaethol Cymru yn amlinellu gweledigaeth ar gyfer moroedd sy'n lân, yn iach, yn ddiogel, yn gynhyrchiol ac yn fiolegol amrywiol (gweler blwch 1). Partneriaeth Moroedd ac Arfordiroedd Cymru (CaSP Cymru), y grŵp rhanddeiliaid trosfwaol ar gyfer y sector morol yng Nghymru, yn gweithio i gefnogi a galluogi gwell darpariaeth a chyflawni ar gyfer ecosystemau morol gwydn a'r sector morol yng Nghymru. Rhwng 2020 a 2021, nododd y grŵp nifer o gamau gweithredu â blaenoriaeth i alluogi newid sylweddol yn ein gallu i sicrhau canlyniadau cadarnhaol ar gyfer ein hamgylchedd morol ac arfordirol a'r cymunedau sy'n dibynnu arno. Un o'r rhain oedd gwella llythrennedd morol ledled Cymru.

Y diffiniad symlaf o lythrennedd morol yw deall eich dylanwad ar y môr, a'i ddylanwad yntau arnoch chi. Cydnabu CaSP Cymru bwysigrwydd cynyddu llythrennedd morol yng Nghymru i wella canlyniadau i'r moroedd - megis llai o lygredd a sbwriel, mwy o gyfranogiad gan gymunedau lleol wrth wneud penderfyniadau, a gwell gwybodaeth am yrfaedd a gwaith yn yr amgylchedd morol yn y dyfodol. Mae'r rhain i gyd yn ei gwneud yn ofynnol i unigolion, cymunedau a busnesau ledled Cymru ddeall eu dylanwad a'u heffaith ar arfordiroedd a moroedd er mwyn meithrin perthnasoedd cryfach ac annog camau gweithredu cadarnhaol sy'n ymwneud â'r môr i fynd i'r afael â'r materion sy'n wynebu

ein harfordiroedd a'n moroedd. Roedd partneriaid yn cydnabod, er mwyn sicrhau newid a rheoli'r arfordiroedd a'r moroedd yn gynaliadwy, fod angen inni gryfhau'r cysylltiad rhwng pobl Cymru a'r môr o'u cwmpas. Trwy ddatblygu'r cysylltiadau hyn, rydym yn gobeithio cefnogi cymunedau ledled Cymru i wneud y mwyaf o'r cyfleoedd y mae ein harfordiroedd a'n moroedd yn eu cynnig.

Blwch 1.

Mae moroedd Cymru yn lân, yn iach, yn ddiogel, yn gynhyrchiol ac yn fiolegol amrywiol:

- Drwy ddull ecosystem, rheolir adnoddau naturiol yn gynaliadwy ac mae ein moroedd yn iach ac yn wydn, gan gefnogi economi gynaliadwy a ffyniannus;
- Drwy gael mynediad at yr amgylchedd morol a threftadaeth ddiwylliannol forwrol - a dealltwriaeth a mwynhad ohono - mae iechyd a lles yn gwella;
- Drwy Twf Glas, mae mwy o swyddi a chyfoeth yn cael eu creu ac yn helpu cymunedau arfordirol i ddod yn fwy gwydn, ffyniannus a theg gyda diwylliant bywiog; a
- Drwy ddefnyddio technolegau carbon isel yn gyfrifol, mae ardal forol Cymru yn gwneud cyfraniad cryf at dargedau diogelwch ynni a newid hinsawdd.

Gweledigaeth y Cynllun Morol
Llyw.cymru/Cymru-genedlaethol-morol

Ym mis Mehefin 2022, rhedodd CaSP Cymru weithdai a ddaeth ag ystod eang o ymarferwyr llythrennedd morol ynghyd o bob rhan o Gymru a thu hwnt i nodi'r camau gweithredu â blaenoriaeth sydd eu hangen. Nodau penodol y gweithdai oedd:

- datblygu gweledigaeth ar gyfer Cymru sy'n "forol-lythrennog",
- deall pa fentrau a gweithredoedd llythrennedd morol sydd eisoes yn digwydd,
- nodi bylchau thematig a daearyddol, a
- datblygu blaenoriaethau ar y cyd ar gyfer yr hyn sydd angen digwydd i ddatblygu llythrennedd morol yng Nghymru.

Roedd yn amlwg bod cryn dipyn o waith yn mynd rhagddo eisoes ledled Cymru i godi ymwybyddiaeth a chynyddu gwybodaeth am y môr – elfen bwysig o Lythrennedd Morol.



© North Wales Wildlife Trust

Y prif flaenoriaeth a nodwyd gan gyfranogwyr y gweithdai oedd datblygu strategaeth i helpu i gydlynu, cryfhau ac ymhelaethu ar weithgarwch llythrennedd morol presennol.

Ers hynny, ffurfiwyd cynghrair o ymarferwyr llythrennedd morol sy'n cynnwys aelodau o brifysgolion Caerdydd a Bangor; cyrff anllywodraethol, gan gynnwys Ymddiriedolaeth Natur Gogledd Cymru, y Gymdeithas Cadwraeth Forol, Cadwch Gymru'n Daclus ac Amgueddfa Cymru; cyrff cyhoeddus fel Cyfoeth Naturiol Cymru; a phartneriaethau arfordirol fel Fforwm Arfordir Sir Benfro. Mae'r aelodaeth wedi bod yn tyfu'n gyson ac mae'r grŵp wedi bod yn gweithio'n rhagweithiol gyda'i gilydd i ddatblygu'r strategaeth hon.



© Charlie Lindenbaum, NRW

Beth yw llythrennedd morol?

Y diffiniad symlaf o llythrennedd morol yw deall eich dylanwad ar y môr - a'i ddylanwad yntau arnoch chi.

Wedi'i ddatblygu yn y 2000au cynnar yn yr Unol Daleithiau, bathwyd y term gan addysgwyr morol a oedd yn cydnabod nad oedd gwyddorau'r môr yn cael eu cynnwys yn y cwricwlwm cenedlaethol.

Gyda'r nod gwreiddiol o wella gwybodaeth am y môr ymhlith disgyblion ysgol, dechreuodd llythrennedd morol fel cysyniad gyda'i sylfeini mewn addysg ffurfiol. Datblygwyd saith egwyddor allweddol (Blwch 2) i gefnogi datblygiad llythrennedd morol ac roeddent yn ategu'r mwyafrif o fentrau llythrennedd morol. Darparodd y saith egwyddor hyn fframwaith ar gyfer addysg forol, gyda'r disgwyliad y byddai myfyrwyr, trwy ddatblygu dealltwriaeth o'r egwyddorion hyn, yn meddu ar wybodaeth am y môr, yn gallu

cyfathrebu am y môr, a lle bo'n bosibl, yn ymddwyn mewn ffyrdd sydd o fudd i'r môr.

Fodd bynnag, yn ystod y blynyddoedd diwethaf, mae ein dealltwriaeth o ymddygiad dynol a llythrennedd morol wedi parhau i ddatblygu. Er bod llythrennedd morol unwaith yn canolbwyntio'n bennaf ar wybodaeth, mae ymchwil fwy diweddar wedi amlygu bod llawer o ddimensiynau eraill o fewn llythrennedd morol, gan gynnwys ymwybyddiaeth, agweddau, gweithredaeth (Brennan et al. 2019)¹, emosiwn, mynediad a phrofiad, y gallu i ymaddasu, ac ymddiriedaeth a thryloywder (McKinley et al. 2023)². Mae'r cysyniadau esblygiadol hyn o llythrennedd morol yn cydnabod yr amrywiaeth o berthnasau y gellir eu cynnal rhwng pobl a'u harfordiroedd a'u moroedd, ac y gall ystod eang o ffactorau effeithio ar y perthnasoedd hyn. Felly, er mwyn cryfhau ac adeiladu llythrennedd morol, mae'n bwysig bod yn ymwybodol o bob un o'r dimensiynau hyn a chydabod nad oes un dull sy'n addas i bawb.

Blwch 2.

Saith Egwyddor Llythrennedd Morol

- Mae gan y ddaear un môr mawr gyda llawer o nodweddion
- Mae'r môr a'r bywyd yn y môr yn siapio nodweddion y Ddaear
- Mae'r môr yn ddylanwad mawr ar y tywydd a'r hinsawdd
- Y môr sy'n gwneud y ddaear yn blaned y gellir byw arni
- Mae'r môr yn cefnogi amrywiaeth eang o fywyd ac ecosystemau
- Mae'r môr a'r bodau dynol yn hollol gydgyssylltiedig
- Mae'r rhan fwyaf o'r môr heb ei archwilio

¹Buchan, P.P., Evans, L.S., Pieraccini, M., Barr, S. 2023. Marine citizenship: The right to participate in the transformation of the human-ocean relationship for sustainability. Plos One 18(3): e0280518. <https://doi.org/10.1371/journal.pone.0280518>

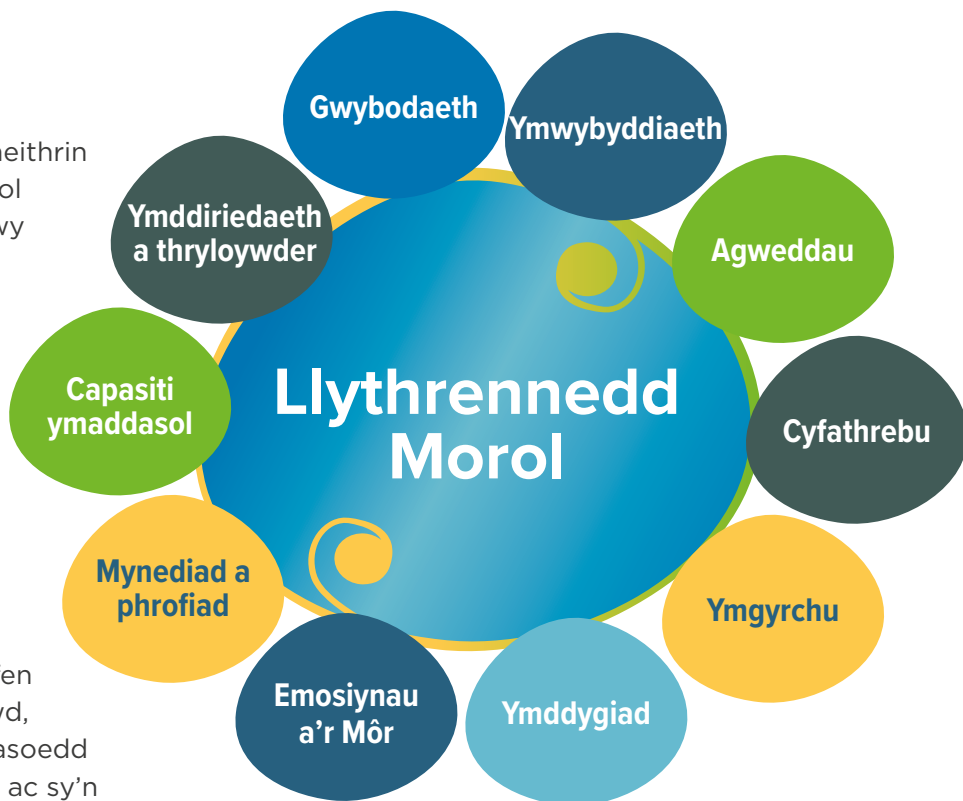
²McKinley, E., Burdon, D., Shellock, R.J. 2023. The evolution of ocean literacy: A new framework for the United Nations Decade and beyond. Marine Pollution Bulletin. Vol 186. 114467 <https://doi.org/10.1016/j.marpolbul.2022.114467>



© Fishing cages - Seafish

Mae pwysigrwydd deall, meithrin a gwella llythrennedd morol yn cael ei gydnabod fwyfwy mewn mentrau byd-eang a chenedlaethol. Er enghraifft, mae llythrennedd morol wedi'i gydnabod fel mecanwaith i gyflawni'r nodau a osodwyd gan y Cenedlaethol Unedig yn eu Degawd o Wyddor y Môr ar gyfer Datblygu Cynaliadwy 2021-2030 (UNESCO, 2021). Mae'n elfen graidd o Her Deg y Degawd, sy'n anelu at adfer perthnasoedd rhwng cymdeithas a'r môr ac sy'n ceisio 'sichrau bod gwerthoedd a gwasanaethau lluosog y môr ar gyfer llesiant dynol, diwylliant a datblygu cynaliadwy yn cael eu deall yn eang, bod cysylltiadau rhwng cymdeithas a'r môr yn cael eu cryfhau, a bod mwy o gymhelliant, galluoedd a chyfle i bobl ar draws pob sector o gymdeithas wneud penderfyniadau ac ymddwyn mewn ffyrdd sy'n sichrau moroedd iach' (Glithero et al., 2024).

Yng Nghymru, byddwn yn adeiladu ar yr uchelgais a amlinellir gan ymrwymïadau byd-eang, tra hefyd yn cydnabod rôl sylfaenol llythrennedd morol wrth reoli adnoddau naturiol yn gynaliadwy a chyflawni'r nodau llesiant a sefydlwyd gan Ddeddf Llesiant Cenedlaethau'r Dyfodol (Cymru)



10 elfen llythrennedd morol (gan McKinley et al. 2003)

2015 a Deddf yr Amgylchedd (Cymru) 2016. Mae cynnwys ac integreiddio'r perthnasoedd amrywiol, cyfoethog ac amrywiol sydd gan gymunedau Cymru mewn ffordd ystyrlon yn hollbwysig i ddatblygiad llwyddiannus llythrennedd morol yng Nghymru. Gyda hyn mewn golwg, rydym yn cydnabod efallai nad yw'r term llythrennedd morol yn hawdd ei ddeall gan bawb, ac i lawer o bobl efallai nad yw'n disgrifio'r berthynas sydd ganddynt â'r môr. Rydym felly wedi dewis defnyddio Y Môr a Ni i ddisgrifio ein gwaith a'r strategaeth llythrennedd morol i Gymru.



Y Môr a Ni

Llythrennedd morol yng Nghymru

Yn 2021 a 2022, arweiniodd cydweithrediad rhwng DEFRA, CNC, yr Ocean Conservation Trust a Marine Scotland at yr asemiadau cenedlaethol cyntaf erioed o lythrennedd morol ledled y Deyrnas Unedig.

Archwiliodd yr arolygon agweddau tuag at warchod y môr a'r arfordir, gan gynnwys amcanion ar gyfer newid ymddygiad yn y dyfodol. Gofynnwn nhw hefyd sut a phryd mae pobl yn ymweld â'r môr a'r arfordir, ble maen nhw'n mynd a beth maen nhw'n ei wneud, ac a yw pobl yn deall sut mae'r môr a'r arfordir yn effeithio ar lesiant corfforol a meddyliol. Ceir yr adroddiadau llawn ar gyfer 2021 a 2022 ar-lein. Mae'r arolygon yn darparu dealltwriaeth sylfaenol o lythrennedd morol yn y DU ar ddechrau Degawd y Cenhedloedd Unedig ar gyfer Gwyddorau'r Môr (oceandecade.org) gyda chynlluniau i gynnal tri arolwg pellach cyn 2030.

Amlygodd canlyniadau'r arolwg rai o'r prif sbardunau ar gyfer gwaith llythrennedd morol yng Nghymru. Er enghraifft, er bod 80% o'r ymatebwyr yn teimlo bod ymweld â'r môr a'r arfordir yn rhoi buddion o ran iechyd meddwl a chorfforol, teimlai bron hanner yr ymatebwyr nad yw eu ffordd o fyw yn cael unrhyw effaith ar yr amgylcheddau morol ac arfordirol yng Nghymru. Serch hynny, teimlai'r rhan fwyaf o bobl ei bod yn bwysig gwarchod yr amgylchedd morol ac roedd llawer yn barod i wneud newidiadau i'w ffordd o fyw er mwyn amddiffyn y môr a'r arfordir.

Mae'r wybodaeth hon yn hanfodol er mwyn llywio pa gamau y gallwn eu

cymryd i adeiladu'r cysylltiad rhwng pobl a'r môr. Er enghraifft, mae pawb yn dylanwadu ar ein harfordiroedd a'r môr, p'un a ydynt yn byw ar yr arfordir neu'r mewndir. Mae o ble rydym yn prynu ein bwyd môr, pa mor ofalus rydym yn cael gwared ar sbwriel, o ble y daw ein hynni, p'un a ydym yn cymryd rhan mewn gweithgareddau gwirfoddoli ai peidio, a sut rydym yn penderfynu pleidleisio i gyd yn benderfyniadau sy'n cael effaith ar y môr a'r arfordir o'n cwmpas.

Mae deall sut mae ein ffordd o fyw a'n hymddygiad yn effeithio ar ein gofodau arfordirol, a chefnogi ffyrdd y gallwn fyw'n fwy cynaliadwy, gan ddatblygu cysylltiad cryfach â'n harfordiroedd a'n moroedd wrth galon 'Y Môr a Ni'.



Canfyddiadau Allweddol yng Nghymru

Dim ond tua hanner yr ymatebwyr oedd yn teimlo bod eu ffordd o fyw yn effeithio ar yr amgylchedd morol, ond roedd **58% yn sgorio iechyd** yr amgylchedd morol byd-eang fel gwael neu gwael iawn.

Roedd cyfran fawr o'r ymatebwyr eisiau gwneud newidiadau i'w ffordd o fyw i amddiffyn ein môr a'n harfordir. Mae'r pethau y mae pobl yn eu gwneud eisoes yn cynnwys:

- ailgylchu mwy,
- lleihau'r defnydd o blastigau untro,
- lleihau gofynion ynni mewn cartrefi.



Roedd y rhan fwyaf **(87%)** yn teimlo ei fod yn **bwysig** amddiffyn amgylchedd y môr



Roedd pobl yn bennaf yn cael eu gwybodaeth am y môr o **raglenni dogfen natur** a'r **newyddion**

Y cyrchfannau **mwyaf poblogaidd** ar gyfer ymwelwyr oedd **traethau tywodlyd** a **threfi arfordirol**



Ystyriwyd mai llygredd **sbwriel/plastig** oedd y pwysau oedd yn cynnig **y bygythiad mwyaf** i fôr ac arfordir Cymru - **a hynny gan 76% o ymatebwyr**

Roedd tua **80%** o'r ymatebwyr o'r farn bod ymweld â'r môr a'r arfordir yn **cael buddion iechyd meddwl a iechyd corfforol**



Y stori hyd yn hyn

Daeth gweithdai ar-lein cychwynnol a gynhaliwyd yn 2022 â dros 200 o ymarferwyr morol ac arfordirol o bob rhan o Gymru a'r Deyrnas Unedig at ei gilydd i archwilio'r hyn oedd eisoes yn digwydd yng Nghymru o ran llythrennedd morol ac i ddechrau datblygu gweledigaeth ar y cyd.

Roedd y camau gweithredu â blaenoriaeth a nodwyd drwy'r gweithdai hyn yn cynnwys:

- Galwad am weledigaeth a strategaeth ar gyfer llythrennedd morol i Gymru;
- Creu rhwydwaith o hyrwyddwyr llythrennedd morol medrus a gwybodus;
- Galluogi rhannu gwybodaeth a llwyfannau cyffredin..

Yn dilyn hyn, sefydlwyd gweithgor sy'n dwyn ynghyd amrywiaeth o unigolion o wahanol sefydliadau yng Nghymru. Mae'r gweithgor wedi canolbwyntio ar ddrafftio'r strategaeth hon. Gan ystyried canlyniadau'r arolwg llythrennedd cefnforol, rydym wedi datblygu a mireinio gweledigaeth ar gyfer Y Môr a Ni ac wedi defnyddio dull theori newid i nodi pa gamau yr oedd angen eu cymryd i gyflawni hyn.

Ym mis Ionawr 2024, cynhaliwyd gweithdai yng ngogledd Cymru a de Cymru, yn ogystal â digwyddiad ar-lein, i rannu'r strategaeth ddrafft yn ehangach fel y gallem ei fireinio ymhellach. Rydym yn parhau i nodi camau gweithredu y mae angen eu cymryd - bydd y gynghrair yn gwneud rhai o'r rhain ond bydd angen

ymgysylltu ehangach ar lawer ohonynt i gefnogi'r gwaith cyflawni. Dros yr un cyfnod, mae'r gweithgor wedi parhau i weithio ar ystod ehangach o weithgareddau, gan gynnwys datblygu ei hun fel rhwydwaith cynyddol o ymarferwyr sy'n rhannu arfer gorau a rhoi gwybod i'w gilydd am ein gwaith ar y cyd yng Nghymru ac yn ehangach. Rydym hefyd yn gweithio tuag at wefan y gellir ei defnyddio i ddal gwybodaeth ac adnoddau i gefnogi gwaith llythrennedd morol ar draws Cymru.



© Ella Sutton, NRW



© Ella Sutton, NRW

Y Môr a Ni: Ein cenhadaeth

Cenhadaeth

Meithrin a datblygu lefelau llythrennedd morol yng Nghymru ar gyfer perthynas fwy cynaliadwy rhwng pobl a'r môr.

Gweledigaeth

Er mwyn cyflawni newid, yn gyntaf mae angen i ni wybod ble rydym ni eisiau bod. Ein gweledigaeth ar y cyd ar gyfer Cymru sy'n fwy morol-lythrennog yw:

“Mae pobl yn gysylltiedig â'n harfordiroedd a'n moroedd yng Nghymru, yn eu deall ac yn eu gwerthfawrogi, ac yn gwneud penderfyniadau gwybodus sy'n cefnogi perthynas ddiogel a chynaliadwy rhyngddynt.”

Nodau

Cysylltiad â'r môr

Mae cysylltiadau corfforol ac emosiynol yn cael eu gwneud a'u cryfhau o gael mynediad i fannau morol ac arfordirol a'u profi mewn gwahanol ffyrdd. Mae hyn yn cynnwys profiadau fel bod ar yr arfordir a'r môr a theimlo'n gyfforddus a diogel tra yno, ond hefyd ffyrdd eraill o brofi'r môr megis trwy'r celfyddydau, diwylliant a thechnoleg.

Dealltwriaeth o'r môr

Mae gwybodaeth, ymwybyddiaeth a chymau gweithredu fel y gallwn wneud penderfyniadau gwybodus yn hanfodol i newid ymddygiad cadarnhaol. Mae hyn yn cynnwys deall ein heffeithiau ein hunain ac eraill, a'r angen am reolaeth gynaliadwy.

Gwerthoedd sy'n ymwneud â'r môr

Credoau ac egwyddorion sy'n galluogi unigolion i gymryd safbwynt personol ar sut y dylem werthfawrogi, rheoli a rhyngweithio â'n gofodau arfordirol a morol, nawr ac yn y dyfodol.

Dylanwad y môr

"Dinesydd morol" ("Ocean citizen") gweithredol, cyfrifol a moesegol (McKinley & Fletcher, 2012; Buchan et al. 2023), sy'n dylanwadu ar gymdeithas fel rhan o gymuned wydn a llewyrchus.

Meysydd gweithredu

Rydym wedi ystyried y dystiolaeth o'r arolwg llythrennedd morol ac wedi cynnal gweithdai gydag ystod eang o gyfranogwyr i nodi'r camau allweddol i'w cymryd.

Rydym wedi nodi chwe maes gweithredu i gefnogi'r gwaith o gyflawni ein gweledigaeth a'n nodau, gyda chyfres o amcanion wedi'u cynnwys ym mhob un.

A: Mynediad a phrofiad

B: Polisi sy'n forol - llythrennog

**C: Arweinyddiaeth a hyrwyddwyr
llythrennedd morol**

D: Gwybodaeth a sgiliau

E: Cymunedau a diwylliant

**F: Adeiladu rhwydwaith
a chapasiti**



A: Mynediad a phrofiad

Mae'r maes gweithredu hwn yn cydnabod sut mae ein cysylltiad ag arfordiroedd a moroedd Cymru yn tyfu o brofiad, boed hynny'n uniongyrchol (bod ar yr arfordir) neu'n anuniongyrchol (er enghraifft, trwy'r teledu, gosodiad celf, realiti rhithwir, barddoniaeth, adrodd straeon).

Canlyniad

Profiadau o'r môr a'r arfordir amlach ac o well ansawdd, boed yn ffisegol neu o bell, gan arwain at bobl yn teimlo'n fwy cysylltiedig â'n hamgylchedd morol.

Amcanion

- Deall a mynd i'r afael â rhwystrau o ran cael mynediad i'r ardal forol a'i phrofi;
- Annog mwy o fynediad ffisegol i arfordiroedd a moroedd Cymru;
- Sicrhau bod mynediad i arfordiroedd a moroedd Cymru yn ddiogel ac yn gynaliadwy;
- Annog mynediad rhithwir a/neu o bell i arfordiroedd a moroedd ledled Cymru lle nad yw mynediad ffisegol yn bosibl a phan nad yw'n bosibl.



© North Wales Wildlife Trust



Mae camau gweithredu yn y maes hwn yn cynnwys:

Cynnal adolygiadau o rwystrau i fynediad ffisegol a mynediad o bell i'r amgylchedd morol ac arfordirol i bawb, gan gynnwys grwpiau lleiafrifol.

Defnyddio tystiolaeth a gasglwyd i lywio datblygiad cynllun wedi'i dargedu i fynd i'r afael â rhwystrau a chynyddu mynediad ffisegol a mynediad o bell i arfordiroedd a moroedd.

Cynnal ac ehangu rhaglenni diogelwch dŵr sy'n bodoli eisoes fel 'SwimSafe'.

Cynnal ac ehangu gwaith partneriaeth presennol i ddatblygu adnoddau wedi'u targedu a chyfathrebu ar draws y sector hamdden awyr agored.

B: Polisi sy'n forol - llythrennog

Yn aml, gall amgylcheddau morol ac arfordirol fod ymhell o olwg ac ymhell o feddwl llunwyr polisi, gan arwain at dirwedd wleidyddol nad yw'n canolbwyntio'n briodol ar werth ein manau arfordirol. Bydd ymgorffori ystyriaethau morol ac arfordirol yn effeithiol o fewn fframweithiau, systemau a phenderfyniadau polisi a rheoli perthnasol yn sicrhau canlyniadau mwy cynaliadwy i'r ardal forol ac arfordirol a'r cymunedau sy'n dibynnu arni.

Canlyniad

Fframweithiau, systemau a phenderfyniadau polisi Cymru yn ystyried ac yn mynd i'r afael yn effeithiol â materion morol ac arfordirol perthnasol

Amcanion

- Cryfhau dealltwriaeth o faterion morol ar draws sefydliadau'r sector cyhoeddus a'r Senedd;
- Hyrwyddo llythrennedd morol ac ymgorffori ystyriaethau morol ac arfordirol wrth wneud penderfyniadau strategol a lleol



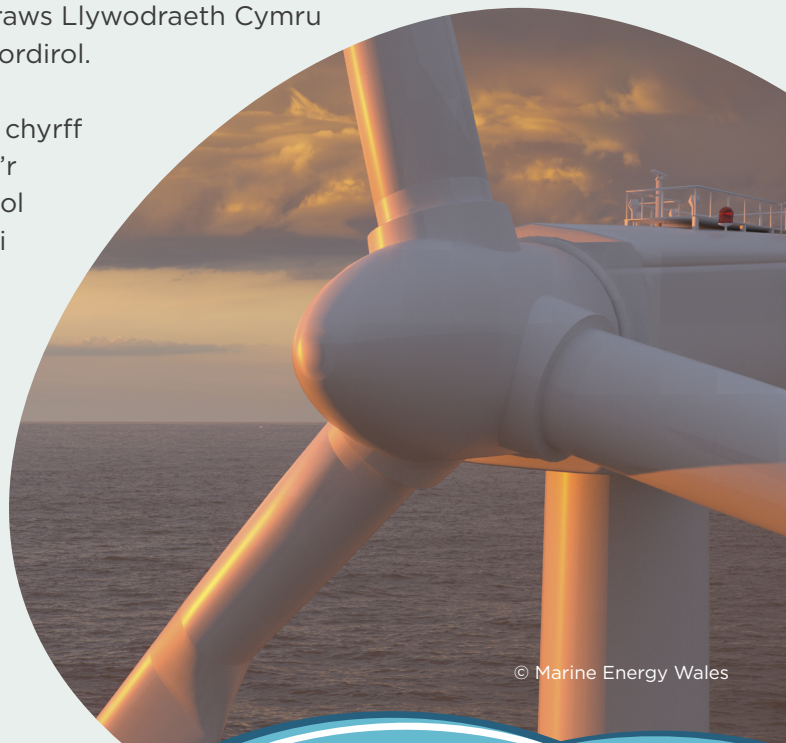
Mae camau gweithredu yn y maes hwn yn cynnwys:

Hysbysu ac ymgysylltu ag Aelodau o'r Senedd ar faterion yn ymwneud ag arfordiroedd a moroedd - er enghraifft, drwy grŵp trawsbleidiol.

Cysylltu meysydd polisi ar draws Llywodraeth Cymru â chylch gwaith morol ac arfordirol.

Gweithio gyda sefydliadau a chyrrff cyhoeddus i nodi a datblygu'r canllawiau a'r cymorth priodol sydd eu hangen i'w galluogi i adlewyrchu materion morol ac arfordirol yn well yn eu cynlluniau a'u rhaglenni.

Datblygu deunyddiau wedi'u targedu sy'n amlygu rôl amrywiol y môr a'r arfordir wrth gefnogi canlyniadau amgylcheddol, cymdeithasol ac economaidd yng Nghymru.



C: Arweinyddiaeth a hyrwyddwyr llythrennedd morol

Er mwyn ymgorffori llythrennedd morol yn llawn yng Nghymru, mae angen i ni dargedu cynulleidfa eang i gyrraedd cymunedau ledled Cymru. I wneud hyn, mae angen hyrwyddwyr a dylanwadwyr arnom sy'n apelio at bob cynulleidfa a grŵp demograffig ar bob lefel, o'r Senedd i gymdogion lleol.

Canlyniad

Hyrwyddwyr a dylanwadwyr yng Nghymru sy'n ysbrydoli ac yn hyrwyddo llythrennedd morol, gydag ystod o dasgau ac adnoddau i gyfleu negeseuon allweddol

Amcanion

- Ehangu cyrhaeddiad 'Y Môr a Ni' drwy nodi a recriwtio ystod o arweinwyr a hyrwyddwyr i hyrwyddo ein negeseuon



Mae camau gweithredu yn y maes hwn yn cynnwys:

Nodi, recriwtio a hyfforddi ystod eang o hyrwyddwyr morol presennol a newydd yng Nghymru a all ddylanwadu ar draws gwahanol gynulleidfaedd yng Nghymru

Datblygu adnoddau wedi'u targedu i gefnogi hyrwyddwyr mewn gwahanol leoliadau.

Archwilio'r defnydd o fentrau sy'n bodoli eisoes, megis 'Motion for the Ocean', i feithrin ymgysylltiad drwy lywodraeth leol yng Nghymru.



D: Gwybodaeth a sgiliau

Mae galluogi gwneud penderfyniadau gwybodus yn hollbwysig ar bob lefel (lleol, rhanbarthol a chenedlaethol; ar draws sectorau, disgyblaethau a diwylliannau). Er nad yw gwybodaeth o reidrwydd yn golygu newid mewn ymddygiad, mae'n hanfodol deall sut mae ymddygiad a phenderfyniadau yn cysylltu pobl â'u heffaith ar y môr, yr arfordir a'r amgylchedd ehangach.



© European Subsea Cables Association

Canlyniad

Pobl yng Nghymru yn meddu ar yr wybodaeth a'r sgiliau sydd eu hangen i ymgysylltu'n effeithiol â materion morol ac arfordirol

Amcanion

- Datblygu adnoddau i feithrin gwybodaeth a sgiliau o amgylch maes y môr a'r arfordir
- Datblygu gwybodaeth a sgiliau i gefnogi mynediad at swyddi yn y sectorau morol ac arfordirol



Mae camau gweithredu yn y maes hwn yn cynnwys:

Datblygu adnoddau priodol, wedi'u halinio â'r Cwricwlwm i Gymru, i gynyddu gwybodaeth am faterion morol ac arfordirol.

Darparu hyfforddiant i athrawon ac ymarferwyr eraill ar ddefnyddio adnoddau perthnasol.

Archwilio cyfleoedd i hyrwyddo prentisiaethau / interniaethau â thâl / lleoliadau / partneriaethau diwydiant, neu i'w rhoi ar waith, i gefnogi mynediad i yrfaedd morol.

E: Cymunedau a diwylliant

Gall cefnogi cysylltiadau â'r arfordiroedd a'r moroedd ar lefel gymunedol alluogi pobl i deimlo'n fwy cysylltiedig â'u hardal leol, a all yn ei dro annog ymgysylltu a gweithredu cadarnhaol ar faterion morol ac arfordirol. Mae llais y gymuned yn bwerus, ac yn allweddol i hyn yw cymunedau'n deall heriau'r dyfodol, camau gweithredu priodol, a sut i sicrhau bod eu llais yn cael ei glywed.

Canlyniad

Cymunedau'n teimlo'n gysylltiedig â'u harfordiroedd a'u moroedd lleol, yn cael eu hysbysu amdanynt ac yn eu gwerthfawrogi, gan arwain at ymddygiad sy'n cefnogi dyfodol diogel a chynaliadwy rhyngddynt.

Amcanion

- Galluogi ymgysylltu cymunedol â'r amgylchedd morol ac arfordirol a materion cysylltiedig ar lefel leol



© North Wales Wildlife Trust



Mae camau gweithredu yn y maes hwn yn cynnwys:

Cynnal, cryfhau ac ehangu mecanweithiau presennol, megis partneriaethau arfordirol, i gefnogi allgymorth ac ymgysylltu cymunedol.

Adolygu effeithiolrwydd y mecanweithiau presennol i gefnogi ymgysylltu lleol ystyrllon gyda chynllunio a gwneud penderfyniadau ar gyfer ein harfordir a'n moroedd.

Cynllunio a chyflwyno 'Gŵyl y Môr' – cyfres o ddigwyddiadau lleol ledled Cymru sy'n dathlu treftadaeth naturiol a diwylliannol, busnesau a thraddodiadau morol ac arfordirol lleol.

Datblygu a chyflwyno cynllun ymgysylltu i gefnogi cyfrannu ac ymwneud ehangach ag 'Y Môr a Ni'.

F: Adeiladu rhwydwaith a chapasiti

Er mwyn darparu 'Y Môr a Ni', mae'n bwysig ein bod yn datblygu ac yn hwyluso rhwydwaith gweithredol o ymarferwyr llythrennedd morol, i hwyluso cydweithredu, rhannu, a chydlynu allgymorth a phrosiectau llythrennedd morol ledled Cymru.

Canlyniad

Rhwydwaith llythrennedd morol yng Nghymru sy'n ffynnu ac sy'n gydgysylltiedig, yn rhannu arfer gorau, ac yn cefnogi gweithredu ar lawr gwlad i gyflawni'r weledigaeth ar gyfer 'Y Môr a Ni'.

Amcanion

- Parhau i esblygu a thyfu'r gynghrair bresennol yng Nghymru yn rhwydwaith o ymarferwyr llythrennedd cefnforol sy'n gallu rhannu arfer gorau a chynyddu eu darpariaeth.
- Datblygu cyfres o gynhyrchion i gefnogi ymarferwyr llythrennedd morol.
- Datblygu'r sylfaen dystiolaeth ynghylch llythrennedd morol yng Nghymru



Mae camau gweithredu yn y maes hwn yn cynnwys:

Datblygu gwefan Partneriaeth Moroedd ac Arfordiroedd Cymru i gefnogi rhannu adnoddau a gwybodaeth sy'n ymwneud â llythrennedd morol.

Datblygu'r Gynghrair Llythrennedd Morol trwy ymgysylltu'n ehangach i hyrwyddo 'Y Môr a Ni'.

Defnyddio'r rhwydwaith yn rhagweithiol i rannu arfer gorau a gwersi a ddysgwyd, a chydweithio i ddatblygu a gweithredu 'Y Môr a Ni'.

Datblygu map rhyngweithiol sy'n manylu ar ba bartneriaid sy'n ymwneud â gwaith llythrennedd morol, a pha brosiectau llythrennedd morol sy'n digwydd ble, gyda gwybodaeth sylfaenol a manylion cyswllt.

Datblygu canllawiau 'arfer gorau', gan gynnwys astudiaethau achos perthnasol, ar gyfer datblygu prosiectau a rhaglenni llythrennedd morol.

Parhau i ddadansoddi canfyddiadau arolygon llythrennedd morol diweddar ac ailadrodd y rhain o bryd i'w gilydd.

Datblygu ein dealltwriaeth o sut i fesur effaith - a yw ein gweithredoedd llythrennedd morol yn gweithio?



Sut byddwn ni'n gweithio

Mae'r strategaeth hon yn darparu fframwaith i ymarferwyr ei ddefnyddio i archwilio eu rôl wrth gefnogi 'Y Môr a Ni' a datblygu llythrennedd morol yng Nghymru.

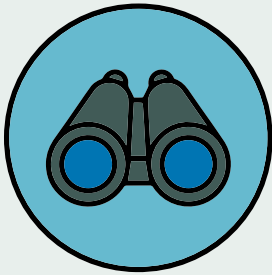
Wrth geisio datblygu a gweithredu'r strategaeth ymhellach, byddwn yn ymgorffori'r ffyrdd o weithio o Ddeddf Llesiant Cenedlaethau'r Dyfodol 2015. Yng nghyd-destun strategaeth Cymru Can 2023–2030, a ryddhawyd gan Swyddfa Comisiynydd Cenedlaethau'r Dyfodol Cymru, mae'n amlwg bod angen cynyddu cyfradd a chyflymder gweithredu'r Ddeddf³. Mae'r ffyrdd hyn o weithio yn amlinellu fframwaith ar gyfer sicrhau ein bod yn gweithio mewn ffordd ystyrlon a theg, gyda llesiant cenedlaethau'r dyfodol yn parhau'n ganolog i'n penderfyniadau.

Er ein bod eisoes wedi ymgymryd â chydweithio a chymryd rhan mewn cyd-ddatblygu'r fersiwn hwn o'n strategaeth, rydym yn cydnabod bod llawer o leisiau eraill yng Nghymru nad ydynt eto wedi cael y cyfle i ymgysylltu a dylanwadu ar Y Môr a Ni.

Mae'r strategaeth hon yn cydnabod yr angen i ymgysylltu'n llawer ehangach dros amser, gydag amrywiaeth ehangach o bobl. Edrychwn ymlaen at weithio'n agos ag eraill i ddatblygu'r strategaeth hon ar gyfer a chyda phobl Cymru, i gefnogi ymdrechion cenedlaethol tuag at gyflawni ein nodau llesiant yng Nghymru.



³ Source: <https://www.futuregenerations.wales/wp-content/uploads/2023/11/2023-11-20-Strategy-English.pdf>



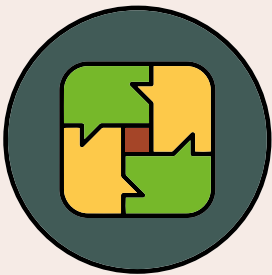
Y TYMOR HIR

Pwysigrwydd cydbwysu anghenion y tymor byr gyda'r angen i ddiogelu'r gallu i ddiwallu anghenion hirdymor, yn enwedig pan allai pethau a wneir i ddiwallu anghenion tymor byr gael effaith niweidiol yn yr hirdymor.



ATAL

Ym mha ffordd y gallai defnyddio adnoddau i atal problemau rhag digwydd neu waethygu gyfrannu at gyflawni amcanion llesiant y corff neu amcanion corff arall.



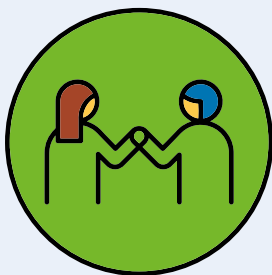
INTEGREIDDIO

Yr angen i gymryd agwedd integredig, drwy ystyried sut y gallai amcanion llesiant y corff effeithio ar bob un o'r nodau llesiant, ar eu hamcanion eraill, neu ar amcanion cyrff cyhoeddus eraill.



CYDWEITHIO

Ym mha ffordd y gallai cydweithio ag unrhyw berson arall (neu wahanol rannau o'r corff yn gweithio ar y cyd) gynorthwyo'r corff i gyflawni ei amcanion llesiant, neu gynorthwyo corff arall i gyflawni ei amcanion;



CYNNWYS POBL

Pwysigrwydd cynnwys pobl eraill sydd â diddordeb mewn cyrraedd y nodau llesiant a sicrhau bod y bobl hynny'n adlewyrchu amrywiaeth yr ardal a wasanaethir.

Y camau nesaf

Dim ond un cam yn nhaith ein gwaith cydweithredol o amgylch 'Y Môr a Ni' yw cyhoeddi'r strategaeth hon.

Fel cynghrair, rydym wedi ymrwymo i weithio gyda'n gilydd i gefnogi'r gwaith o gyflawni'r strategaeth hon, a byddwn yn adrodd yn rheolaidd ar ein gweithgareddau drwy'r Bartneriaeth Moroedd ac Arfordiroedd.

Rydym eisoes wedi gwneud cynnydd da o dan y Rhwydwaith a'r Ardal Gweithredu Adeiladu Gallu, gan gwrdd yn rheolaidd fel cynghrair a datblygu Gwefan Partneriaeth Arfordiroedd a Moroedd, a fydd yn cynnal adnoddau a gwybodaeth ddefnyddiol. Yn benodol, bydd ein ffocws ar unwaith yn troi at nodi ffynonellau cyllid a all gefnogi'r gwaith cyflawni ar gyfer Y Môr a Ni, a sut y gall y glymblaid weithio gyda'i gilydd neu'n unigol i wneud hyn.

Trwy'r gweithdai a gynhaliwyd gennym i ddatblygu'r strategaeth hon, rydym wedi nodi rhestr hirach o gamau gweithredu o dan y chwe Maes Gweithredu. Er ein bod wedi gweithio'n galed i sicrhau bod lleisiau a safbwyntiau lluosog yn cael eu cynrychioli yn Y Môr a Ni, rydym yn gwybod bod llawer o bobl eraill nad ydynt eto wedi cael dweud eu dweud. Mae'r strategaeth hon yn

darparu fframwaith i gefnogi sgysiau mwy manwl gydag ystod ehangach o gymunedau, grwpiau ac unigolion i archwilio eu perthynas â'r môr a pha gamau y gellir eu cymryd i wella'r cysylltiad hwn.



© RNLI boat - RNLI



© North Wales Wildlife Trust

Developing Y Môr a Ni

MEHEFIN 2022

Gweithdai cychwynnol i archwilio sut i ddatblygu llythrennedd morol yng Nghymru

MEHEFIN 2022
– MEDI 2023

Sefydlu gweithgor i gyd-ddatblygu *Y Môr a Ni*

MEDI 2023 –
RHAGFYR 2023

Adolygwyd Drafft o *Y Môr a Ni* gan Bartneriaeth Moroedd ac Arfordiroedd Cymru yn ehangach

IONAWR A
CHWEFROR 2024

Digwyddiadau ymgysylltu cenedlaethol am *Y Môr a Ni*

MAWRTH - HYDREF
2024

Mireinio'r strategaeth ddrafft ymhellach a datblygu adnoddau

IONAWR 2025

Cyhoeddi *Y Môr a Ni* fel fframwaith i gefnogi camau pellach i ddatblygu llythrennedd yng Nghymru

Cynghrair Llythrennedd Morol Cymru

