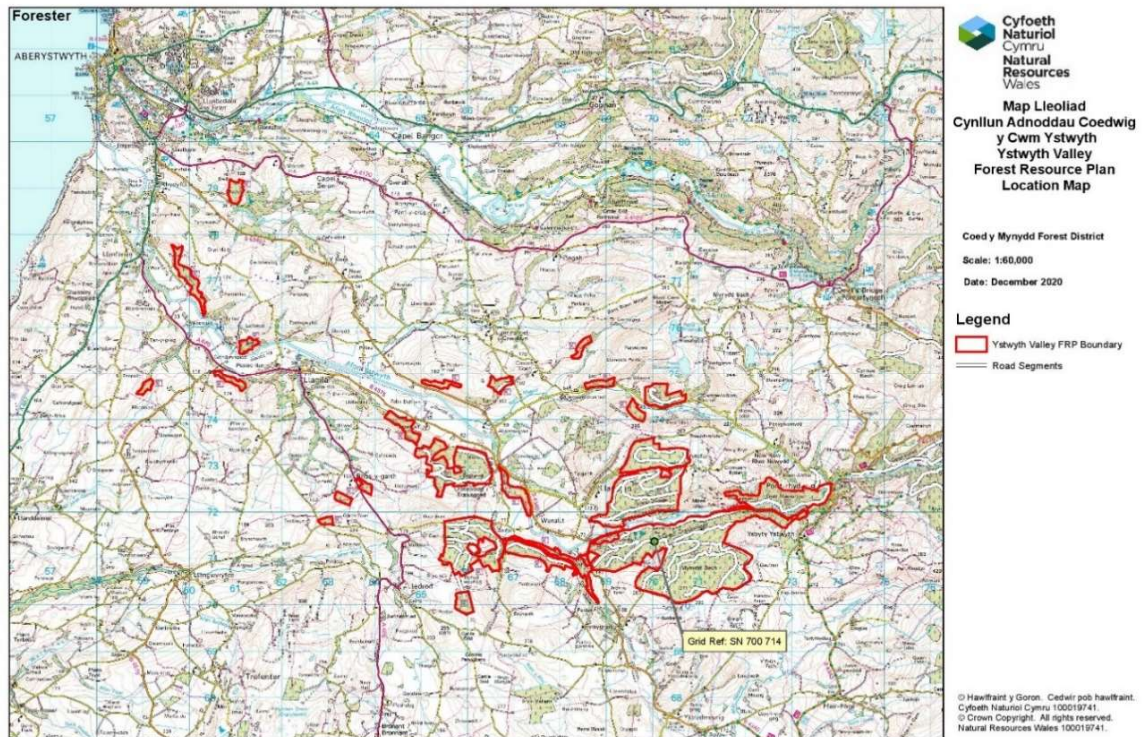


# Cynllun Adnoddau Coedwig Cwm Ystwyth Crynodeb o'r amcanion

## Lleoliad

- Mae Cynllun Adnoddau Coedwig Cwm Ystwyth yn cynrychioli 1,218 hectar, gan ymgorffori llawer o'r blociau coetir annibynnol sy'n rhedeg ar hyd y cwm, o gyrion gorllewin Aberystwyth, i Bont Rhyd-y-groes, ar ochrau Mynyddoedd Cambria, i'r dwyrain.
- Mae'r coetiroedd yn trawsnewid trwy sawl parth gwahanol, gyda'r Ystwyth Isaf yn cynnwys nifer o flociau llai, sy'n ffurfio rhan annatod o'r dirwedd amaethyddol a choediog gyfoethog. Gan symud ymhellach i fyny'r cwm, mae tirwedd ddramatig gorlifdir a cheunant Ystwyth yn ffinio ag ardaloedd sylweddol o goetir serth ar ochr y cwm sy'n amrywiol ond cynhyrchiol. Yn ei rhannau canolog a dwyreiniol, mae'r llethrau serth hyn yn codi i rannau mwy agored o lwyfandir ucheldir Ceredigion, lle mae ardaloedd mwy helaeth o goedwigaeth gynhyrchiol wedi'u rheoli yn hanesyddol.
- Mae holl ardal y cynllun adnoddau coedwig yn rhan o Awdurdod Cynllunio Lleol Ceredigion.



## Crynodeb o'r amcanion

Cynigir yr amcanion rheoli canlynol er mwyn cynnal a gwella gwydnwch ecosystemau a'r manteision y maent yn eu darparu:

- **Cynnal cyflenwad cynaliadwy o gynhyrchiad pren** trwy'r cynllun a ddefnyddir i gwmpo coed a'r dewis o rywogaethau i'w hailgyflenwi a thrwy ddefnyddio systemau coedamaeth sy'n addas i'r safle.
- **Arallgyfeirio cyfansoddiad rhywogaethau a chyfansoddiad strwythurol y goedwig**, gan ystyried amodau'r safle cyfredol ac yn y dyfodol, gan gynyddu cydnherthedd plâu, clefydau a'r newidiadau yn yr hinsawdd. Bydd rhaglen deneuo reolaidd helaeth yn hwyluso cymhwysiad systemau coedamaeth bach eu heffaith mewn cnydau priodol ac yn gwella sefydlogrwydd, ansawdd a gwerth amwynder yn yr ardaloedd sy'n weddill o goed sydd wedi'u llwyr gwmpo. Bydd yr adrannau mwy cynhyrchiol yn cael eu lleoli o fewn rhwydwaith cadarn o goetir gorlannol, coetir brodorol, gwarchodfeydd naturiol, coed sy'n cael eu cadw ar gyfer yr hirdymor a chlytwaith o gynefinoedd agored.
- **Gwaith rheoli ar gyfer amddiffyn dŵr a phriddoedd**, er mwyn hwyluso gwelliannau mewn cynefinoedd afonol yn ACA Grogwynion, Safleoedd o Ddiddordeb Gwyddonol Arbennig Gro Ystwyth a Gro Ty'n yr Helig a thrwy'r dalgylch ehangach. Bydd potensial byffro'r coetir torlannol presennol yn cael ei ehangu, gan sefydlu rhwydwaith o goetir olynol a brodorol ar hyd coridorau ar lan y nant, gan ddarparu lliniaru gwell yn erbyn gwaddodion symudol, a gwella cysylltiadau rhwng cynefinoedd presennol.
- **Cynnal a gwella cynefinoedd â blaenoriaeth ac amddiffyn rhywogaethau a warchodir**, a chanolbwyntio ar adferiad rhannol o Blanhigfeydd ar Safleoedd Coetir Hynafol, gan wella cysylltedd cynefinoedd a rheolaeth rywogaethau estron goresgynnol. Cynhelir cysylltiadau ar hyd parthau torlannol, ffyrdd goedwig, hawliau tramwy cyhoeddus a llwybrau mynediad eraill, trwy reoli ymylon, tir agored a choridorau coetir brodorol yn briodol. Bydd rhywogaethau allweddol a warchodir gan Ewrop a gofnodwyd yn y cyffiniau yn elwa ar y gwaith hwn, ynghyd â nodweddion nodedig safleoedd dynodedig cyfagos.
- **Mynd i'r afael â diffyg seilwaith mynediad cyfredol** i nifer o flociau coetir lloeren er mwyn hwyluso gweithgareddau rheoli rhagweithiol a galluogi gwaredu coed llarwydd ar gyflymder uwch, gan osgoi'r angen am gwmpo coed iechydaeth *Phytophthora* adweithiol yn y dyfodol.
- **Byddwch yn sensitif i leoliad hanesyddol y goedwig ac i gynnal cyfleoedd ar gyfer mynediad cyhoeddus a hamdden**. Bydd lleoliad tirwedd o nodweddion treftadaeth unigol yn cael ei ystyried ynghyd â chymeriad tirwedd ehangach y cwm, tra bydd mynediad cynaliadwy dros rwydwaith o lwybrau wedi'u cysylltu'n dda, ffyrdd goedwig a hawliau tramwy cyhoeddus yn cael eu hyrwyddo'n weithredol.

- **Paratoi ar gyfer y cynnydd a ragwelir mewn poblogaethau ceirw lleol** trwy ystyried yn weithredol ofynion rheolaeth yn y dyfodol yn ystod y gwaith dylunio o gwmpo coed ac ailstocio llennyrch.

## Crynodeb o'r prif newidiadau a fydd yn digwydd yn y goedwig:

- Drwy gydol cyfnod y cynllun sydd ar y gweill, bydd Cwm Ystwyth yn dal yn goetir cynhyrchiol pwysig, gan ddarparu cyflenwad cynaliadwy o bren i gefnogi cyflogaeth ac economi Cymru.
- Bydd rhywogaethau ac amrywiaeth strwythurol yn cael eu gwella'n sylweddol, gan ddarparu mwy o wytnwch i blâu, clefydau a newidiadau hinsoddol.
- Bydd ardaloedd 'Planhigfeydd ar Safleoedd Coetir Hynafol' yn cael eu trosi'n gyson yn ôl yn goetir llydanddail brodorol, gyda chysylltedd rhwng y nodweddion gweddilliol hyn yn cael eu cadw a'u gwella drwy reoli cnydau cyfagos.
- Bydd ehangu coridorau glannau afon cadarn o goed llydanddail brodorol a choetir olynol yn gwella cysylltedd cynefinoedd ymhellach ac yn darparu dull clustog gwell yn erbyn safleoedd dynodedig cyfagos.
- Ffefrir dull 'Systemau Coedamaeth Bach eu Heffaith' cynyddrannol lle bynnag y bydd cyfyngiadau ffisegol mynediad, datguddiad a hanes rheoli cnydau cyfagos yn caniatáu, gan ddod â 518 hectar (43%) o goetir yn rhyw ffurf o reolaeth gorchudd parhaus. Wrth i gnydau ifanc y dyfodol gael eu cynnwys mewn cylchred o deneuo rheolaidd, bydd y gyfran hon yn cynyddu ymhellach dros amser.
- Bydd lledaeniad cyflym *Phytophthora ramorum* yn ei gwneud yn ofynnol i gyflymu'r broses o dynnu'r cnydau llarwydd o'r cwm yn ystod y 10 i 15 mlynedd nesaf, gydag ardal sylweddol eisoes o dan hysbysiad i gael ei gwaredu o fewn y tair blynedd nesaf. Y gofyniad hwn fydd y prif yrrwr a fydd yn llywio'r rhaglen llwyrddorri dros gyfnod y cynllun arfaethedig.
- Bydd cynnal lleoliad tirwedd priodol o amgylch y gwahanol Henebion Cofrestredig sydd i'w gweld yn y cwm, nodi a diogelu nodweddion cadwraeth eraill a darparu cyfleoedd mynediad iach ar gyfer y gymuned yn parhau i fod yn amcanion pwysig.