



Cyfoeth  
Naturiol  
Cymru  
Natural  
Resources  
Wales

# A ydych chi'n barod am lifogydd?

Beth i'w wneud cyn, yn  
ystod, ac ar ôl llifogydd



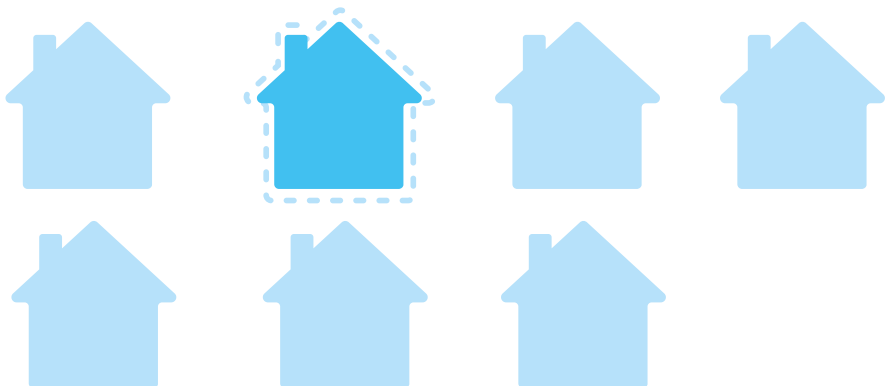
[cyfoethnaturiol.cymru/llifogydd](http://cyfoethnaturiol.cymru/llifogydd)

# Beth i'w wneud cyn llifogydd

## A ydych chi'n barod am lifogydd?

Yng Nghymru, amcangyfrifir bod **mwyastron na 272,000** eiddo mewn perygl o lifogydd o'r môr, afonydd, a dŵr wyneb. Mae hyn yn golygu tuag **un eiddo ym mhob saith**.

Bydd ein canllawiau yn eich helpu i baratoi.



# Gwiriwch a ydych mewn perygl o lifogydd

Darganfyddwch pa mor debygol yw llifogydd o afonydd, o'r môr, dŵr wyneb, a chyrsgiau dŵr llai yn eich ardal.

## Gallai hyn effeithio ar:

- eich cartref
- eich gweithle
- eich busnes
- ble rydych chi'n mynd ar wyliau
- eiddo arall yr ydych yn berchen arno
- eich cynlluniau teithio
- lleoliadau eraill o ddiddordeb, megis tŷ rhywun sy'n perthyn i chi

## Mae bod yn ymwybodol o'r gwahanol fathau o lifogydd a sut y maent yn digwydd yn eich helpu i wneud y canlynol:

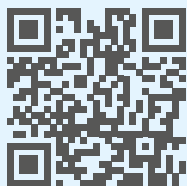
- cael y rhybuddion llifogydd diweddaraf
- paratoi a chynllunio ar gyfer llifogydd posibl
- gwybod pa sefydliadau a all eich helpu

Gallwch weld eich ardal ar fap neu chwilio fesul cod post i gael adroddiad perygl llifogydd ar y wefan ganlynol:

### **cyfoethnaturiol.cymru/llifogydd**

Neu gallwch gysylltu â ni os hoffech i ni anfon copi atoch drwy anfon neges e-bost i **ymholiadau@cyfoethnaturiol.cymru** neu drwy ffonio **0300 065 3000**.

I gael rhagor o wybodaeth am ffynonellau llifogydd, a'r hyn rydym yn gyfrifol amdano, ewch i'n gwefan.



## Ffynonellau llifogydd

Mae llifogydd afonol yn digwydd pan fydd mwy o ddŵr yn draenio i sianel afon o'r tir o'i hamgylch nag y gall yr afon ei ddal.

Mae llifogydd o'r môr fwyaf tebygol o ddigwydd pan fo llanwau uchel a thywydd stormus.

Mae llifogydd dŵr wyneb, a fflachlifoedd, yn digwydd pan fydd dŵr glaw yn casglu ar wyneb y ddaear yn lle draenio i ffwrdd drwy'r systemau draenio arferol neu ymdreiddio i'r ddaear.

## Lefel y risg

Mae'r lefelau risg o lifogydd wedi'u seilio ar y tebygolrwydd y bydd llifogydd o ffynhonnell benodol yn digwydd mewn unrhyw flwyddyn benodol. Y lefelau risg yw risg uchel, canolig, isel, neu isel iawn. Wrth bennu lefel y risg ystyrir unrhyw amddiffynfeydd rhag llifogydd sy'n weithredol.

Os oes gan leoliad siawns o 1% o lifogydd bob blwyddyn, mae hyn yn golygu os ydych chi'n byw yno am 10 mlynedd, bod siawns o tua 10% y bydd llifogydd yn digwydd.

## Os ydych yn byw mewn ardal lle mae risg o lifogydd

Mae ein gwybodaeth ond yn cyfrifo'r risg o lifogydd i dir ac nid i eiddo unigol. Ystyriwch gyflogi syrfewr i gynnal arolwg llifogydd er mwyn darganfod lle gallai dŵr llifogydd fynd i mewn i'ch eiddo. Gall y syrfewr eich helpu i benderfynu ar unrhyw newidiadau i leihau difrod neu leihau'r posibilrwydd y bydd dŵr llifogydd yn mynd i mewn i'ch eiddo. Gweler tudalen 18 am ragor o wybodaeth am hyn.



# Dewch i adnabod eich codau rhybuddion llifogydd

Mae tri math o neges sy'n rhybuddio am llifogydd:

## Llifogydd - Byddwch yn barod, rhybudd llifogydd, a rhybudd llifogydd difrifol.

Cyhoeddir y neges briodol gan ddiwynnu ar y tebygolrwydd o lifogydd a'r effeithiau disgwylidig.

Gallwch gael yr wybodaeth ddiweddaraf am lifogydd yn eich ardal chi drwy fynd i [cyfoethnaturiol.cymru/llifogydd](http://cyfoethnaturiol.cymru/llifogydd)

neu drwy ffonio Floodline  
**0345 988 1188**,  
Typetalk: **0345 602 6340**

neu drwy sganio'r cod QR hwn



### Llifogydd - Byddwch yn barod

#### Ei ystyr

Mae llifogydd yn bosibl. Byddwch yn barod.

#### Yr hyn i'w wneud

- byddwch yn barod i weithredu eich cynllun llifogydd
- paratowch becyn llifogydd o eitemau hanfodol

#### Beth allai fod yn digwydd

- llifogydd ar gaeau, tir hamdden, a meysydd parcio
- llifogydd ar ffyrdd bach
- llifogydd ar dir ffermio
- distrych neu donnau'n torri drosodd ar yr arfordir
- tir isel a ffyrdd a gaiff eu heffeithio gyntaf

**NID oes codau lliw ar gyfer negeseuon llifogydd - byddwch yn barod na rhybuddion llifogydd**



### Rhybudd Llifogydd

#### Ei ystyr

Disgwylir llifogydd. Mae angen gweithredu ar unwaith.

#### Yr hyn i'w wneud

- amddiffyn eich hun, eich teulu, a helpu eraill
- symud eich teulu, eich anifeiliaid anwes, a'ch eitemau gwerthfawr i fan diogel
- cadw pecyn llifogydd yn barod
- diffodd y cyflenwadau nwy, trydan a dŵr os yw'n ddiogel i wneud hynny
- gosod offer diogelu rhag llifogydd yn eu lle

#### Beth allai fod yn digwydd

- llifogydd mewn cartrefi a busnesau
- llifogydd ar seilwaith y rheilffyrdd a'r ffyrdd
- tonnau ac ewyn sylweddol ar yr arfordir
- llifogydd sylweddol ar orlifdir (gan gynnwys meysydd carafanau a gwerysilla)



### Rhybudd Llifogydd Difrifol

#### Ei ystyr

Llifogydd difrifol. Perygl i fywyd.

#### Yr hyn i'w wneud

- aros mewn man diogel y gellir dianc ohono
- sicrhau eich bod yn barod pe bai angen i chi adael eich cartref
- cydweithredu â'r gwasanaethau brys
- ffonio 999 os ydych mewn perygl enbyd

#### Beth allai fod yn digwydd

- dŵr llifogydd dwfn sy'n llifo'n gyflym
- malurion yn y dŵr sy'n achosi perygl
- adeiladau a strwythurau sydd ar fin cwmpo neu sydd wedi cwmpo
- cymunedau wedi'u hynysu gan ddŵr llifogydd
- seilwaith hollbwysig ar gyfer cymunedau wedi methu
- cymunedau'n cael eu symud ymaith
- cefnogaeth filwrol



## Dewch o hyd i'r gwasanaeth sy'n iawn i chi

Rydym yn darparu gwasanaeth rhybuddion llifogydd am ddim i lawer o ardaloedd mewn perygl o lifogydd o brif afonydd ac o'r môr.

**Gallwch gofrestru ar gyfer mwy nag un lleoliad. Gallai hyn fod ar gyfer:**

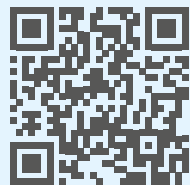
- eich cyfeiriad cartref
- eich gweithle
- eiddo arall yr ydych yn berchen arno
- lleoliadau eraill o ddiddordeb, megis tŷ rhywun sy'n perthyn i chi

Mae gennych yr opsiwn i gofrestru ar gyfer cael pob math o negeseuon rhybuddio, gan gynnwys negeseuon llifogydd - byddwch yn barod, rhybuddion llifogydd, a rhybuddion llifogydd difrifol. Nid yw'n gwasanaeth yn cynnwys llifogydd dŵr wyneb.

Gallwch gofrestru i dderbyn rhybuddion a diweddariadau yn Gymraeg neu yn Saesneg. Mewn argyfyngau, caiff gwybodaeth frys ei hanfon yn Saesneg yn unig.

**Cofrestrwch ar gyfer ein gwasanaeth rhybuddion llifogydd, sy'n rhad ac am ddim**

Gallwch gofrestru ar-lein drwy fynd i [cyfoethnaturiol.cymru/cofrestrwch](http://cyfoethnaturiol.cymru/cofrestrwch) neu drwy ffonio Floodline: **0345 988 1188** neu Typetalk: **0345 602 6340**.



# Sut i gael yr wybodaeth ddiweddaraf

## Gwiriwch ein gwasanaeth perygl llifogydd pum niwrnod

Rydym yma i roi gwybod i chi am unrhyw lifogydd posibl yn eich ardal. Yn union yr un modd ag y mae'r Swyddfa Dywydd yn rhagfynegi'r tywydd, rydym yn rhagfynegi'r perygl o lifogydd o afonydd, y môr a dŵr wyneb.

Rydym ni'n diweddarau ein rhagolwg llifogydd pum niwrnod bob dydd, felly gallwch fod yn barod bob amser. Gallwch wirio'r perygl llifogydd ar gyfer eich awdurdod lleol yn rhwydd a gweld a yw'r risg yn uchel, yn ganolig, yn isel, neu'n isel iawn.

Gallwch weld ein rhagolwg llifogydd pum niwrnod drwy fynd i:

**perygl-llifogydd-5-diwrnod.cyfoethnaturiol.cymru/**



## A wyddech chi?

Rydym yn darparu data am lefelau afonydd, glawiad, a'r môr o dros 400 o orsafoedd monitro ledled Cymru. Ein nod yw rhoi gwybod i chi am yr amodau yn eich ardal leol.

Rydym yn diweddarau'r wybodaeth hon sawl gwaith y dydd er mwyn sicrhau bod yr wybodaeth ddiweddaraf ar gael i chi. Pryd bynnag y rhagfynegi'r bydd lefel yr afonydd neu'r môr yn uchel, rydym yn diweddarau'r wybodaeth yn fwy rheolaidd.



**afonydd-a-mor.cyfoethnaturiol.cymru/**



# Creu eich cynllun llifogydd personol

## Cam 1

### Gwiriwch yr hyn y mae eich yswiriant yn ei gwmpasu

Os nad oes gennych yswiriant, a allech chi fforddio adnewyddu'r eitemau a gollwyd oherwydd llifogydd? Mae bob amser yn syniad da gwirio bob tro a yw eich polisi yswiriant yn eich diogelu ar gyfer llifogydd o ran eich eiddo, eitemau personol a'ch busnes. Gall polisiâu amrywio, felly mae'n bwysig gwneud yn siŵr bod eich polisi'n diwallu eich anghenion. Peidiwch â bod ofn gwirio ddwywaith a sicrhau eich bod wedi'ch diogelu'n llawn! **Gwiriwch a fydd eich yswiriwr yn gwneud y pethau canlynol:**

amnewid neu'n atgyweirio eitemau

gosod terfyn ar hawliadau atgyweirio

yswirio rhag cost llety amgen os na fydd modd byw yn eich cartref ar ôl llifogydd

Gwiriwch y pethau canlynol hefyd:

a yw eich cartref yn gymwys ar gyfer Cynllun Flood Re ([floodre.co.uk](http://floodre.co.uk))

a yw eich yswiriant busnes yn cynnwys difrod llifogydd i eiddo a stoc ac yswiriant ymyrraeth busnes a all helpu o ran elw a gollir neu broblemau yn y gadwyn gyflenwi

yr hyn y mae yswiriwr eich cerbyd yn ei ystyried yn ddifrod llifogydd y gallir ei osgoi ac na ellir ei osgoi

Tynnwch ffotograffau o'ch eiddo a gwnewch restr o'ch eiddo er mwyn hwyluso hawliadau yswiriant yn y dyfodol.

Os ydych yn chwilio am yswiriant, cysylltwch ag yswirwyr gwahanol, a chwiliwch am opsiynau gwahanol i ddarganfod pa yswiriant fyddai'n gweithio orau i chi, ar sail y pris a lefel yr yswiriant y byddent yn ei gynnig.

Peidiwch â thanbriso gwerth eich cynnwys.

Mae yna froceriaid yswiriant arbenigol a all helpu drwy gynnig cyngor. Mae gan Cymdeithas Broceriaid Yswiriant Prydain (BIBA) wasanaeth "dod o hyd i frocer" ar ei gwefan:

**[biba.org.uk](http://biba.org.uk)**

neu gallwch ei ffonio ar **0370 950 1790**

Mae bob amser yn well bod yn barod ymlaen llaw, yn enwedig mewn perthynas â llifogydd. Gallwch ddefnyddio ein rhestr wirio cam wrth gam fel eich cynllun llifogydd. Gallwch hefyd lawrlwytho templed oddi ar ein gwefan. Neu, os oes angen copi caled arnoch, rhwch wybod i ni, a byddwn yn hapus i anfon un atoch.

## Cam 2

### Gwnewch yn siŵr eich bod yn gwybod sut i ddiffodd eich cyflenwadau nwy, trydan a dŵr

Cysylltwch â'ch cyflenwr os nad ydych yn gwybod sut i wneud hyn.

Y cyflenwad	Pam mae angen ei ddiffodd?	Y lleoliadau arferol y gallai fod yn eich eiddo
Nwy	Er mwyn helpu i atal gollyngiadau nwy	Fel arfer, mae eich falf nwy wedi'i lleoli wrth ymyl eich mesurydd nwy
Trydan	I amddiffyn eich hun rhag siociau a thrydanu ac i atal difrod i unrhyw ddyfeisiau	Fel arfer, mae switsh (goch) y prif gyflenwad trydan ar eich blwch ffiwsiau
Dŵr	Er mwyn atal rhagor o ddŵr rhag dod i mewn i'ch eiddo	Mae eich stopfalf ddŵr fel arfer o dan sinc y gegin neu lle mae'r bibell gyflenwi dŵr yn mynd i mewn i'ch eiddo

# Cam 3

Crëwch eich pecyn llifogydd personol sy'n cynnwys eitemau hanfodol a'i gadw wrth law mewn lle diogel



## Dylai eich pecyn gynnwys ...

dillad a blancedi cynnes a gwrth-ddŵr



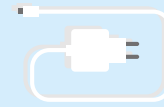
menig rwber ac esgidiau glaw



pecyn batri



gwefrydd ffôn



rhifau ffôn pwysig



clustffonau ac ap radio



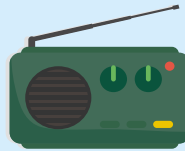
masg wyneb a hylif diheintio dwylo



dogfennau eich yswiriant cartref



radio weindio



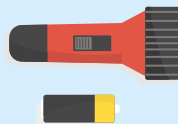
pecyn gofal ar gyfer babanod



bwyd annarfodus



tortsh gyda batris sbâr



dŵr mewn potel



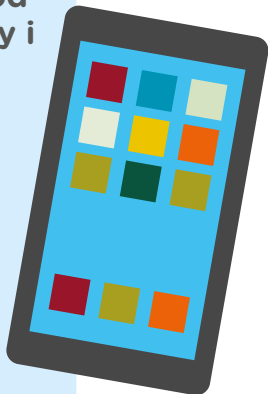
cyflenwadau ar gyfer anifeiliaid anwes



## Cam 4 Sicrhewch eich bod yn gwybod â phwy i gysylltu a sut

Mae'n bwysig nodi ffrindiau, teulu, neu gymdogion a all eich helpu, neu y gallwch chi eu helpu os bydd llifogydd. Gallai hyn gynnwys eich helpu i symud eich eiddo neu gynnig lle i chi aros os oes angen.

Penderfynwch ar fan cyfarfod a hefyd ffordd o gysylltu â'ch gilydd. Byddwch yn barod am amhariadau ar gyfathrebu yn ystod llifogydd, oherwydd y gallai pŵer, rhwydweithiau ffonau symudol, neu linellau tir gael eu heffeithio. Cadwch restr o'ch holl gysylltiadau pwysig a sicrhau ei bod o fewn cyrraedd.



## Cam 5 Cynlluniwch beth i'w wneud mewn argyfwng

Mae bob amser yn well bod yn barod ar gyfer unrhyw argyfwng. Un ffordd o aros yn ddiogel yw drwy greu cynllun dianc rhag ofn y bydd argyfwng. Wrth greu eich cynllun, mae'n bwysig ystyried anghenion pawb sy'n byw yn eich cartref, gan gynnwys anifeiliaid anwes ac eitemau gwerthfawr.

Meddyliwch am symud eich car i dir uwch a symud pobl, anifeiliaid anwes, ac eitemau gwerthfawr er mwyn eu cadw'n ddiogel. Mae'n syniad da nodi ystafell i fyny'r grisiau sydd â ffenestr y gellid dianc drwyddi. Os ydych mewn islawr neu fyngalo, ystyriwch fannau eraill y gallech symud iddynt i fod yn ddiogel.

Mae hefyd yn bwysig bod pawb yn gwybod beth yw'r cynllun dianc. Drwy sicrhau hyn, gall pawb adael yn gyflym ac yn ddiogel os bydd argyfwng. Yn ogystal â hyn, meddyliwch am ble y gallech chi symud eich eiddo — i fyny'r grisiau, ar ben darnau o ddodrefn, neu hyd yn oed yn eich car.



Peidiwch ag aros am lifogydd. Storiwch eitemau gwerthfawr neu eitemau o werth sentimental rhywle uchel neu mewn cynwysyddion gwrth-ddŵr drwy gydol y flwyddyn.

Wrth ysgrifennu eich cynllun llifogydd, mae'n bwysig ystyried gwahanol sefyllfaoedd a allai ddigwydd. Er enghraifft,

- os disgwylir llifogydd o fewn yr ychydig oriau nesaf tra byddwch yn y gwaith, a oes gennych gymydog neu gyfaill cyfagos a allai helpu?
- beth fydddech chi'n ei wneud pe na bai llifogydd wedi effeithio ar eich cartref, ond bod llifogydd ar y ffordd allan o'r pentref a bod dim modd i chi deithio?
- sut fydddech chi'n cysylltu â'ch partner neu'ch teulu pe na fyddai'r rhwydweithiau ffonau symudol yn gweithredu o ganlyniad i lifogydd?
- os disgwylir llifogydd, a allwch chi osod giât llifogydd, neu gynnwch arall yn ddiogel ar eich pen eich hun, neu a fydd angen cymorth arnoch?
- os oes gennych gynnwch parhaol, fel pwmp, gwiriwch gyfarwyddiadau'r gwneuthurwr i weld pa mor aml y mae angen ei gynnal a nodwch hyn yn eich cynllun



# Rhifau ffôn defnyddiol

## Eich rhifau ffôn pwysig ar gyfer llifogydd.

Cwblhewch hwn a chadwch y daflen hon gyda'ch pecyn llifogydd.

Y gwasanaethau brys **999 neu 101**

Llinell ddigwyddiadau 24 awr Cyfoeth Naturiol Cymru: **0300 065 3000**

Llinell argyfwng yr RSPCA: **0300 1234 999**

I roi gwybod am doriadau pŵer neu i gael gwybodaeth amdanynt, ffoniwch: **105**

I roi gwybod am argyfwng sy'n ymwneud â nwy neu garbon deuocsid, ffoniwch: **0800 111 999**

I gael gwybod am ffyrdd sydd wedi'u cau, gwiriwch gyda'ch awdurdod lleol. Neu, i gael gwybod am draffyrdd a chefnffyrdd, ffoniwch Traffig Cymru: **0300 123 1213**

Traveline Cymru. I gael rhagor o wybodaeth am effeithiau ar drafnidiaeth gyhoeddus, ffoniwch: **0800 464 0000**

Llinell gymorth brys yr awdurdod lleol:

Floodline: **0345 988 1188**

Type Talk: **0345 602 6340**

Rhif cyflym Floodline:

### Rhif cyswllt brys y cwmni dŵr

Dŵr:

Carthffosiaeth:

### Rhif 24 awr eich cwmni yswiriant a'ch rhif polisi

Adeiladau:

Cynnwys:

Cerbyd:

Busnes:

Os ydych yn rhentu eich eiddo, nodwch fanylion eich landlord neu asiant gosod eiddo:

Teulu, cymdogion, a gwaith:

Ysgol, meithrinfa, neu ofal plant arall:

Meddygfa:

Milfeddyg, llety cŵn, neu lety cathod:

Gwnewch nodyn o orsafoedd radio lleol ar gyfer diweddariadau perthnasol:

Gwnewch nodyn o'r gwefannau, neu'r cyfrifon cyfryngau cymdeithasol, ar gyfer sefydliadau neu grwpiau cymunedol isod. Gallai hyn gynnwys eich awdurdod lleol, eich heddlu lleol, eich gwasanaeth tân, neu eich cwmni dŵr

[x.com/natreswales](https://www.x.com/natreswales)

[facebook.com/NatResWales](https://www.facebook.com/NatResWales)

[traffig.cymru](https://www.traffig.cymru)

[Traveline.cymru](https://www.traveline.cymru)

## Os ydych eisiau rhoi gwybod am lifogydd neu berygl o lifogydd, rhowch wybod i ...

Ni, os ydynt yn gysylltiedig â'r canlynol:

- prif afon
- y môr
- o fewn Ardal Draenio Mewnol
- ffynhonnell anhysbys

Ffoniwch y llinell ddigwyddiadau 24 awr ar **0300 065 3000** neu rhowch wybod ar y wefan [cyfoethnaturiol.cymru/rhowchwybod](https://www.cyfoethnaturiol.cymru/rhowchwybod)

Cyfrifoldeb am afonydd, nentydd, cwlfertau, a chamlesi



Eich awdurdod lleol, os ydynt yn gysylltiedig â'r canlynol:

- dŵr wyneb
- cwrs dŵr cyffredin
- ffyrdd

eich cwmni dŵr, os ydynt yn gysylltiedig â'r canlynol:

- y prif gyflenwad dŵr
- carthffosydd

Traffig Cymru, os ydynt yn gysylltiedig â'r canlynol:

- traffyrdd a chefnffyrdd

Ffoniwch 0300 123 1213 neu rhowch wybod ar y wefan [traffig.cymru](https://www.traffig.cymru)

# Diogelu eich cartref

**A wyddech chi fod llawer o bethau y gallwch eu gwneud i leihau'r difrod a achosir gan lifogydd yn eich cartref ?**

Mae cyfyngu ar faint o ddŵr sy'n dod i mewn yn caniatáu mwy o amser i chi symud eich eiddo i le diogel ac atal difrod.



Dyma lle mae'r term "gallu eiddo i wrthsefyll llifogydd" yn ddefnyddiol. Yn y bôn, mae'n golygu cymryd camau i leihau'r difrod ffisegol ac ariannol a achosir gan lifogydd. Cofiwch nad yw'n newid y siawns y bydd llifogydd yn digwydd ond, yn bendant, gall eich helpu i ddelio â nhw'n well.

Os oes gennych ddi-ddordeb mewn cael rhagor o wybodaeth, mae Cymdeithas Ymchwilio a Gwybodaeth y Diwydiant Adeiladu (CIRIA) yn adnodd gwych. Maent yn rhoi cyngor ar allu eiddo i wrthsefyll llifogydd, a gwybodaeth berthnasol. Mae ganddynt god ymarfer hefyd sy'n gweithredu fel canllaw ar gyfer gosod, neu adeiladu, mesurau gwrthsefyll llifogydd. Gallwch ddod o hyd i ganllaw i berchnogion tai a busnesau ar y wefan [ciria.org/pfr](http://ciria.org/pfr), er mwyn gwneud yn siŵr eich bod yn gyfarwydd â'r safonau cywir.

## Cael arolwg ar lefel eiddo

Os ydych chi'n poeni am lifogydd yn eich eiddo, mae yna nifer o bethau y gallwch chi eu gwneud i'w warchod. Un o'r pethau hynny yw cael arolwg ar lefel eiddo gan syrfêwr siartredig. Gall syrfêwr eich helpu i ddarganfod ble gallai dŵr ddod i mewn i'ch eiddo, pa mor gyflym y bydd yn llifo, a ble y gallai achosi'r difrod mwyaf. Unwaith y bydd ganddo'r wybodaeth hon, fe all awgrymu'r opsiynau gorau ar gyfer amddiffyn rhag llifogydd i gyd-fynd â'ch anghenion penodol.

Mae'n bwysig nodi, weithiau, y gall ceisio cadw dŵr allan o'ch eiddo achosi mwy o ddrwg nag o les. Gall gwasgedd y dŵr yn erbyn eich eiddo achosi difrod strwythurol, ac os caiff rhwystr ei lethu'n sydyn gan ddŵr llifogydd, fe all achosi mwy o ddifrod na phe bai'r ardal wedi gorlifo'n raddol. Dyna pam ei bod yn hanfodol cynnal arolwg priodol ar gyfer eich eiddo, er mwyn pennu'r uchder gorau ar gyfer ei amddiffyn heb achosi unrhyw ddifrod strwythurol.

Rydym yn argymhell defnyddio cynhyrchion amddiffyn rhag llifogydd sydd wedi'u teilwra i anghenion penodol eich eiddo. Mae'n syniad da gofyn i nifer o syrfewyr am ddyfynbrisiau a chael syniad o'u dull o weithredu.

**Dylai'r arolwg fod yn annibynnol ac ystyried:**

- pob ffynhonnell o berygl llifogydd i'ch eiddo
- dyfnder posibl y dŵr llifogydd
- sut y gall y dŵr ddod i mewn
- beth ellir ei wneud i'w atal rhag dod i mewn (mesurau atal llifogydd)
- beth ellir ei wneud i gyfyngu ar y difrod os yw'n dod i mewn (mesurau gwrthsefyll llifogydd)
- dylai gynnig argymhellion ar y mesurau hyn ynghyd â chynhyrchion addas
- dylai gynghori ar effaith y mesurau hyn ar y risg o lifogydd yn y dyfodol a chostau unrhyw ddifrod posibl
- dylid cynnal arolygiad sicrhau ansawdd ar ôl rhoi'r mesurau ar waith

Gallwch ddod o hyd i wybodaeth gan Sefydliad Brenhinol y Syrfewyr Siartredig am sut y gallwch ddod o hyd i syrfêwr addas ar y wefan [ricsfirms.com](http://ricsfirms.com)

Os na allwch gael arolwg llifogydd, ystyriwch sut y gallai dŵr ddod i mewn i'ch cartref a beth y gallwch chi ei wneud i'w atal. Mae'n debygol y bydd dŵr yn dod i mewn i'r lefelau isaf yn gyntaf, megis isloriau, a gallai wneud hynny drwy wahanol fannau, gan gynnwys drysau, ffenestri, toiledau, a lle mae ceblau yn dod i mewn. Hefyd, ystyriwch y difrod posibl y gallai dŵr ei achosi i'ch eiddo, gan gynnwys dodrefn ac eitemau electronig.

## Dewiswch y cynhyrchion amddiffyn rhag llifogydd cywir

Mae llawer o gynhyrchion amddiffyn rhag llifogydd ar gael i'ch cadw chi a'ch eiddo yn ddiogel yn ystod llifogydd. Gellir gosod rhai cynhyrchion yn barhaol, tra bo modd gosod cynhyrchion eraill dros dro ychydig cyn i lifogydd ddigwydd.

O ran datrysiadau parhaol, mae gennych ddewis o ddrysau llifogydd neu rwystrau drws sydd wedi'u cynllunio i atal dŵr rhag dod i mewn i'ch eiddo. Opsiwn arall yw defnyddio pwmp sŷmp neu bwmp cludadwy y gellir ei ddefnyddio â llaw er mwyn cael gwared ar ddŵr. Gallwch hefyd ystyried brics aer sy'n cau'n awtomatig, gorchuddion plastig i'w selio, falfiau un cyfeiriad sy'n atal dŵr neu garthffosiaeth rhag llifo'n ôl, neu dopyn toiled y gellir ei osod â llaw er mwyn atal rhwystrau.

O ran datrysiadau dros dro, gallwch ddefnyddio sachau dŵr, neu opsiynau ysgafn eraill, yn lle bagiau tywod a rhwystrau ffenestri i atal dŵr rhag llifo i mewn

Mae'n bwysig ystyried pa mor ymarferol yw'r opsiynau hyn i chi. Er enghraifft o ran:

- fforddiadwyedd
- a fyddwch chi'n gallu gosod cynhyrchion ar eich pen eich hun, neu a fydd angen help arnoch i godi rhywbeth
- ble gallwch chi eu storio
- a oes modd golchi ac aildefnyddio cynhyrchion, neu a oes angen cael gwared arnynt ar ôl llifogydd
- cyfleoedd i wneud newidiadau i'ch eiddo pan fydd gwaith arall yn digwydd
- pa mor aml y bydd angen i chi gynnal a chadw cynnyrch er mwyn sicrhau ei fod yn gweithio'n iawn

## Gwneud newidiadau i'ch eiddo

**Dyma nifer o newidiadau y gallwch eu gwneud i'ch eiddo i'w gwneud yn haws ac yn rhatach ei lanhau os bydd llifogydd:**

- gosodwch deils seramig ar y llawr gwaelod
- dewiswch rygiau yn hytrach na charpedi sefydlog
- sicrhewch fod y socedi trydan o leiaf 1.5 metr uwchben lefel y llawr gwaelod
- defnyddiwch blaster calch yn hytrach na gypswm ar y waliau
- gosodwch geginau plastig neu ddur gwrthstaen yn hytrach na rhai bwrdd sglodion neu gosodwch unedau sy'n sefyll yn rhydd y gellir eu symud
- gosodwch unrhyw rannau hanfodol o systemau gwresogi neu awyru, megis boeler, i fyny'r grisiau neu uwchben lefel y ddaear
- gosodwch fframiau synthetig ar y ffenestri a'r drysau yn lle rhai pren gan ei bod yn haws eu glanhau

## Arafu llif y dŵr o amgylch eich eiddo

**Dyma nifer o bethau y gallech eu hystyried i arafu llif y dŵr o amgylch eich eiddo.**

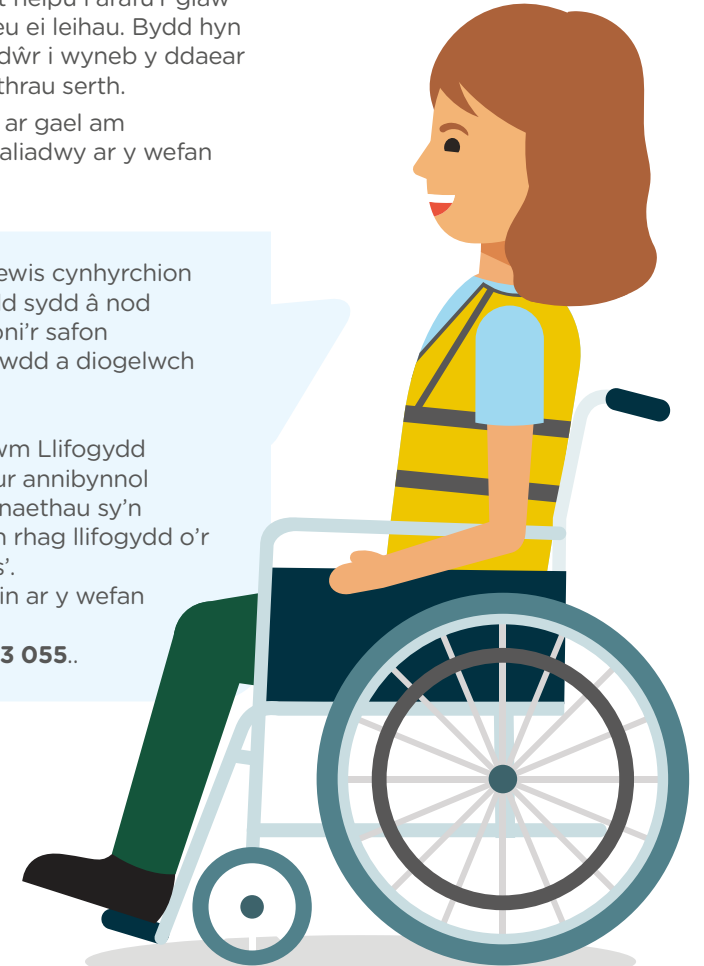
Yn lle gosod concrit mewn ardaloedd allanol, gallech ddewis deunyddiau athraidd megis graean sy'n caniatáu i ddŵr dreiddio drwodd. Gallech hefyd ystyried gosod systemau draenio ar gyfer ardaloedd lle mae dŵr yn tueddu i gronni.

Syniad arall yw plannu coed a llwyni ar eich eiddo, oherwydd y gallant helpu i arafu'r glaw sy'n cyrraedd y ddaear neu ei leihau. Bydd hyn yn gwella ymdreiddiad y dŵr i wyneb y ddaear ac yn helpu i sefydlogi llethrau serth.

Mae rhagor o wybodaeth ar gael am ddatrysiadau draenio cynaliadwy ar y wefan [sudswales.com](http://sudswales.com)

Cofiwch bob amser ddewis cynhyrchion amddiffyn rhag llifogydd sydd â nod barcud y BSI sy'n bodloni'r safon Brydeinig ar gyfer ansawdd a diogelwch [kitemark.com](http://kitemark.com)

Hefyd, mae gan y Fforwm Llifogydd Cenedlaethol gyfeiriadur annibynnol o gynhyrchion a gwasanaethau sy'n ymwneud ag amddiffyn rhag llifogydd o'r enw 'Y Tudalennau Glas'. Gallwch weld hwn ar-lein ar y wefan [bluepages.org.uk](http://bluepages.org.uk) neu ffoniwch **01299 403 055..**



# Yr hyn i'w wneud yn ystod ac ar ôl llifogydd

## Yn ystod llifogydd

### Mae dŵr llifogydd yn beryglus

**Peidiwch byth â cherdded na gyrru trwy ddŵr llifogydd. Fe all eich ysgubo oddi ar eich traed, codi ceir, a chario gwrthrychau eraill.**

**Mae dŵr llifogydd yn aml wedi'i halogi a gall guddio peryglon megis caeadau draen sydd wedi'u codi.**

- gall dŵr llifogydd godi'n gyflym, peidiwch â chyffroi, a thawelwch feddwl y rhai sydd o'ch cwmpas. **Ffoniwch 999 os yw bywyd mewn perygl**
- cysylltwch â phobl eraill yn eich cartref — os nad ydynt gartref gwnewch yn siŵr eu bod mewn rhywle diogel
- byddwch yn barod i weithredu'n gyflym a symudwch i le diogel

### Gadewch eich cartref pan gynghorir chi i wneud hynny

Cadwch yn ddiogel, gwrandewch bob amser ar gyngor y gwasanaethau brys, a gadewch pan ddywedir wrthyich am wneud hynny.

Mae'r holl sefydliadau sy'n ymateb i lifogydd, gan ein cynnwys ni, yr heddlu, awdurdodau lleol, a'r gwasanaeth tân ac achub, yn cydweithio pan fo llifogydd sylweddol yn achosi perygl i fywyd. Byddant yn rhoi gwybod am y perygl ac yn rhoi mesurau brys ar waith i gynorthwyo'r rhai sydd mewn perygl.

**Er enghraifft, bydd eich awdurdod lleol yn sefydlu canolfan argyfwng os oes angen.**

- gadewch eich cartref os bydd y gwasanaethau brys yn dweud wrthyich am wneud hynny. Bydd gwrthod gadael ar ôl iddynt eich cynghori i wneud hynny yn eich rhoi chi, eich teulu, a'r rhai sy'n ceisio eich helpu mewn perygl
- ar ôl gadael, fe gewch eich cludo i ganolfan orffwys a gynhelir gan eich awdurdod lleol. Bydd y ganolfan orffwys yn darparu lloches a llesiant dros dro. Dewch â dillad sbâr, meddyginiaeth hanfodol, ac eitemau gofalu ar gyfer babanod os oes angen
- bydd y rhan fwyaf o ganolfannau gwacáu yn gadael i chi ddod â'ch anifeiliaid anwes. Dewch â'u bwyd. Rhowch gathod ac anifeiliaid bach mewn cludwr anifeiliaid anwes neu flwch diogel

### Beth i'w wneud os yw eich cartref ar fin gorlifo â dŵr

- symudwch ddŵr mewn poteli, a chyflenwadau bwyd eraill, i fyny'r grisiau neu i le diogel yn eich cartref. Gallwch lenwi jygiau a sosbenni â dŵr glân, rhag ofn y bydd angen i chi ddiffodd y cyflenwad dŵr
- diffoddwch eich cyflenwadau nwy, trydan, a dŵr. Peidiwch â chyffwrdd plygiau na ffynonellau eraill o drydan wrth sefyll mewn dŵr llifogydd
- ewch i nôl eich pecyn llifogydd
- paratowch i symud pobl ac anifeiliaid anwes yn eich eiddo i le diogel
- symudwch eitemau pwysig, eitemau o werth sentimental, ac eitemau gwerthfawr. Ystyriwch flaenoriaethu'r eitemau unigryw hynny na ellir eu cael yn ôl

## Er mwyn helpu i atal dŵr rhag dod i mewn i'ch eiddo, gallwch wneud y pethau canlynol:

- gosod llifddorau ac offer amddiffyn arall yn eu lle
- gwirio pypiau ac offer diogelu parhaol eraill
- rhwystro dŵr rhag dod i mewn trwy ddrysau a ffenestri gyda gorchuddion gobennydd neu fagiâu plastig wedi'u llenwi â phridd neu wrthrychau trwm
- gorchuddio briciau aer ac awyrellau gyda gorchuddion plastig, llieiniau, neu dywelion
- os nad oes falfiau un cyfeiriad wedi'u gosod yn eich eiddo, rhwystro sinciau, bathiau, a thoiledau, a rhoi gwrthrychau trwm arnynt i'w cadw yn eu lle
- tynnu plygiau peiriannau golchi dillad a pheiriannau golchi llestri a'u datgysylltu o'r cyflenwad dŵr
- rhwystro pibellau mewnfa ddŵr gyda thywelion neu gadachau

## Lleihau difrod os bydd dŵr yn dod i mewn i'ch eiddo

- symud eitemau pwysig, o werth sentimental, a gwerthfawr i rywle uwch (i fyny'r grisiau, ar ben darnau o ddodrefn neu silffoedd) neu eu rhoi mewn cynwysyddion storio gwrth-ddŵr
- symud rygiau ac eitemau ysgafn o ddodrefn
- taflu llenni dros y rheilen allan o gyrraedd dŵr llifogydd
- codi eitemau na allwch eu symud gyda brics neu baled a gorchuddio'r gwaelod â phlastig
- gwagio a symud popeth o unedau gwaelod y gegin a chypyrddau storio isel eraill, i lefel yr arwyneb gwaith neu'n uwch os yn bosibl

- dylid ystyried symud popeth o'ch oergell neu rewgeall i rywle uwch
- os nad yw dŵr llifogydd wedi eich cyrraedd, **symudwch eich car i dir uwch** a symudwch anifeiliaid anwes sy'n byw y tu allan i le diogel. Symudwch unrhyw eitemau mawr neu rydd sydd y tu allan neu yn eich gardd, neu rhowch bethau trwm arnynt i'w cadw yn eu hunfan.

## Hyd yn oed os nad yw'r llifogydd wedi effeithio ar eich eiddo, mae'n dal i allu effeithio mewn ffyrdd eraill

### Cadwch draw o ardaloedd sydd o dan lifogydd

- gall dŵr llifogydd fod wedi difrodi strwythurau, megis pontydd a glannau afonydd, gan adael llawer iawn o rwbel
- gall fod tonnau mawr, neu gall malurion fod wedi'u taflu i'r awyr, felly cadwch draw o bromenadau, llwybrau arfordirol, a glan y môr
- peidiwch ag anwybyddu arwyddion am gau ffyrdd. Trowch yn ôl a dod o hyd i lwybr arall os oes llifogydd ar y ffordd. **Peidiwch â gyrru drwy ddŵr llifogydd**

## Cynlluniwch ymlaen llaw.

### Gwiriwch a oes unrhyw rwystrau drwy'r sefydliadau canlynol:

- awdurdodau lleol ar gyfer ffyrdd
- Traffig Cymru ar gyfer traffyrdd a chefnffyrdd ffoniwch: **0300 123 1213** neu ewch i'r wefan **traffig.cymru**
- Traveline Cymru ar gyfer trenau a bysiau ffoniwch: **0800 464 0000** neu ewch i'r wefan: **traveline.cymru**

# Yn dilyn llifogydd

## Gall dioddef llifogydd fod yn frawychus

Gall dioddef llifogydd fod yn ddiwyddiad trawmatig ac ysgytiol, p'un ai dyma'r tro cyntaf i chi eu profi ai peidio. Efallai y byddwch yn teimlo amrywiaeth o emosiynau yn syth ar ôl y digwyddiad, ac weithiau am amser hir wedyn.

### Daw'r cyngor canlynol oddi wrth Iechyd Cyhoeddus Cymru:

- peidiwch â diystyru'r straen a'r pwysau arnoch yn sgil llifogydd ac wrth lanhau ar ôl iddynt ddiwydd. Cymerwch amser i ystyried eich iechyd meddwl a'ch llesiant eich hun a'ch teulu
- peidiwch â gornwneud pethau wrth lanhau, a chofiwch fod blinder, anhawster cysgu, a phryder yn arferol o dan yr amgylchiadau hyn
- dylai unrhyw un sydd â phryderon am ei iechyd ei hun neu anwylyd gysylltu â'i feddyg teulu

### Iechyd Cyhoeddus Cymru

I gael cyngor ar gadw'n iach yn gorfforol ac yn feddyliol:  
Ffoniwch **111**  
**icc.gig.cymru**

### Y Samariaid

Gwasanaeth gwrando  
**116 123**  
**samaritans.org**

### Mind

Gwasanaeth sy'n rhoi gwybodaeth am iechyd meddwl  
**0300 123 3393**  
**mind.org.uk**  
**C.A.L.L.**  
Gwasanaeth gwrando a chymorth  
**0800 132 737**  
Anfonwch y neges destun "help" i  
**81066**  
**callhelpline.org.uk**

### Meic Cymru

Llinell gymorth i blant a phobl ifanc  
Ffoniwch **0808 80 23456**  
Neges destun **84001**  
**meiccymru.org/cym/**

# Os oes llifogydd yn eich eiddo

Gwiriwch gyda'r gwasanaethau brys a yw'n ddiogel i chi ddychwelyd i'ch eiddo gan y gall dŵr llifogydd fod wedi difrodi strwythurau ac adeiladau. Mae'n bosibl na fydd eich eiddo yn ddiogel. Gallai fod difrod hefyd i'r cyflenwad trydan, nwy, neu ddŵr. Peidiwch â throi cyflenwad ymlaen cyn ceisio cyngor proffesiynol.

## I ddechrau'r broses o adfer, cymerwch y camau canlynol:

- cysylltwch â'ch yswiriwr ynghylch eich polisiâu adeiladau a/neu bolisiâu cynnwys a dilynwch ei gyngor. Mae'r rhan fwyaf o yswirwyr yn darparu llinellau cymorth 24 awr ac mae'n bosibl y byddant yn gallu cynnig llety dros dro i chi
- tynnwch ffotograffau a gwnewch gofnodion o'r difrod cyn glanhau neu waredu unrhyw beth
- os ydych yn denant, cysylltwch â'ch landlord neu asiant i ofyn beth mae eu polisi adeiladau yn ei gwmpasu, megis llety arall
- rhowch wybod i'ch awdurdod lleol am y difrod a achoswyd gan ddŵr llifogydd

Byddwch yn wyliadwrus o dwyllwyr neu hysbysebion ffug ar y cyfryngau cymdeithasol, galwyr digroeso, a galwadau ffôn. Gofynnwch am gael gweld eu dogfennau adnabod bob amser a gwiriwch eiradau neu fanylion unrhyw gwmnïau.

Pan fydd llifogydd sylweddol neu eang yn digwydd, gall sefydliadau sy'n cynnig cymorth, megis yswirwyr, awdurdodau lleol, ac adeiladwyr fod yn brysur iawn. Mae'n bosibl y byddant yn cymryd ychydig yn hirach i ymateb oherwydd y galw uchel ac anawsterau o ran cael mynediad i ardaloedd sydd wedi'u heffeithio gan lifogydd.

## Os yw eich cerbyd wedi cael ei ddifrodi gan ddŵr llifogydd

- peidiwch â cheisio cychwyn car y mae dŵr llifogydd wedi mynd iddo
- cysylltwch â'ch yswiriwr cyn gynted â phosibl
- sicrhewch fod peiriannydd proffesiynol yn gwirio'ch cerbyd — peidiwch â cheisio gyrru eich car cyn iddo gael ei wirio

# Beth sy'n digwydd nesaf

**Gall gwaith atgyweirio yn sgil llifogydd gymryd wythnosau neu fisoedd i'w gwblhau, gan ddibynnu ar ddirifoldeb y llifogydd. Y rheswm dros hyn yw bod angen i eiddo fod yn ddigon sych cyn y gellir dechrau ar y gwaith atgyweirio, ac mae hyn yn cymryd amser. Mae'n bosibl y bydd yn rhaid gwagio rhai adeiladau yn gyfan gwbl cyn y gall y gwaith atgyweirio ddechrau.**

Gall fod yn broses sy'n achosi llawer o straen, ond mae nifer o sefydliadau ar gael i'ch helpu:

### Shelter Cymru

Elusen sy'n rhoi cyngor annibynnol ar dai  
Ffoniwch **08000 495 495**  
[sheltercymru.org.uk/cy/](http://sheltercymru.org.uk/cy/)

### Y Groes Goch Brydeinig

Elusen sy'n darparu cymorth yn sgil argyfwng  
Ffoniwch **0808 196 3651**  
[redcross.org.uk](http://redcross.org.uk)

### Canolfan Cyngor ar Bopeth

Cyngor ar arian a thai  
Ffoniwch **0800 702 2020**  
[citizensadvice.org.uk/cymraeg/](http://citizensadvice.org.uk/cymraeg/)

### Mary Dhonau Associates (MDA)

Ymgynghoriaeth annibynnol ac arbenigol ar wrthsefyll llifogydd sy'n cynnig cyngor a chanllawiau ynghylch llifogydd. Mae hyn yn cynnwys cyngor ar sut i baratoi ar gyfer llifogydd a hefyd sut i adfer ar ôl iddynt ddigwydd  
[floodmary.com](http://floodmary.com)

### British Damage Management Association (BDMA)

Corff ardystio ar gyfer gweithwyr rheoli difrod proffesiynol, gan gynnwys cyngor ar ôl i chi ddioddef llifogydd  
[bdma.org.uk](http://bdma.org.uk)

### Gwasanaeth yr Ombwdsmon Ariannol

Mae Gwasanaeth yr Ombwdsmon Ariannol yn datrys anghydfodau unigol rhwng defnyddwyr a busnesau sy'n darparu gwasanaethau ariannol  
Ffoniwch **0800 023 4567**  
[financial-ombudsman.org.uk/cymraeg](http://financial-ombudsman.org.uk/cymraeg)

Os byddwch yn byw mewn eiddo dros dro am beth amser, ystyriwch ailgyfeirio eich post.

### [royalmail.com/cymraeg](http://royalmail.com/cymraeg)

Mae'n bosibl y codir tâl arnoch am y gwasanaeth hwn

# Gwneud hawliad yswiriant

**Pan fyddwch yn dechrau gwneud eich hawliad, bydd eich cwmni yswiriant yn eich rhoi mewn cysylltiad ag aseswr colledion, a bydd y person hwnnw'n cysylltu â chi o fewn yr ychydig ddyddiau cyntaf. Bydd yr aseswr yn asesu'r difrod yn fanylach ac yn goruchwyllo unrhyw waith. Mae'n bosibl y bydd yn ymweld â'ch eiddo, fel arfer o fewn saith niwrnod i'r ardal ddod yn hygyrch.**

Os ydych yn rhentu, cysylltwch â'ch landlord a'ch cwmni yswiriant cynnwys cyn gynted â phosibl.

Peidiwch â gwaredu unrhyw beth nes i'ch aseswr colled neu'ch yswiriwr gytuno ar hynny. Fodd bynnag, nid yw yswirwyr am arafu'r broses o adfer drwy ohirio'r gwaith o symud unrhyw eitemau a allai achosi risg i iechyd (megis bwyd sy'n pydru).

## Gofynnwch y cwestiynau canlynol i'r cwmni yswiriant

- a fyddwch chi'n darparu llety dros dro i mi? (Gallai hwn fod yn llety gwely a brecwast cyfagos, yn garafán sefydlog, neu'n dŷ sy'n cael ei osod. Nid oes rhaid i chi dderbyn y lle cyntaf a gynigir i chi. Fodd bynnag, os yw llifogydd wedi effeithio ar lawer o bobl, gall y dewis o lety fod yn brin)
- a fyddwch yn penodi aseswr colledion, a phryd bydd y person hwnnw'n cysylltu â mi?

- a fyddwch chi'n trefnu bod fy eiddo yn cael ei lanhau?
- a fyddwch chi'n trefnu i gwmni sychu arbenigol ddiheintio a sychu fy nghartref?
- a fyddwch chi'n dod o hyd i adeiladwr ar gyfer y gwaith atgyweirio ac ailadeiladu? (Gallwch dderbyn setliad ar ffurf arian parod os nad ydych eisiau i'ch yswiriwr drefnu'r gwaith. Chi fyddai'n gyfrifol am ansawdd y gwaith atgyweirio a wneir, felly ni fyddai'r yswiriwr yn gyfrifol os yw'r gwaith yn ddiffygiol neu os oes angen ei ail-wneud)
- a fyddwch chi'n trwsio eitemau, neu'n cael rhai newydd yn eu lle?
- a fyddwch chi'n talu am unrhyw wasanaethau neu gyfarpar sydd eu hangen arnaf?
- a fyddwch yn cynnwys amddiffynfeydd rhag llifogydd ac addasiadau eraill yn y gwaith atgyweirio? Gallai hyn leihau difrod llifogydd yn y dyfodol. Gwiriwch a ydynt yn rhan o'r cynllun "adfer yn gryfach" Flood Re: [floodre.co.uk](http://floodre.co.uk)

# Gwnewch gofnod o ddifrod yn sgil llifogydd

- nodwch yn glir ar y wal yr uchder y cyrhaeddodd y dŵr a thynnwch ffotograff. Gwnewch hyn ym mhob ystafell y mae'r llifogydd wedi effeithio arnynt
- tynnwch ffotograff a rhestrwch y difrod i'ch eiddo a'ch eitemau personol — mae hyn yn cynnwys nwyddau darvoudus (os yw eich polisi'n cwmpasu hyn)
- tynnwch ffotograffau o bopeth rydych yn cael gwared arnynt a nodwch fanylion, megis gwneuthuriad a rhif cyfresol y cynhyrchion. Os oes angen i chi gael gwared ar garpedi sydd wedi'u difrodi gan llifogydd, torrwrch ddarnau ohonynt i ffwrdd a chadwch samplau. Bydd hyn yn cyflymu'r broses o setlo'ch hawliad
- cadwch dderbynebau, a gwnewch nodyn, neu gopi, o bob gohebiaeth, gan gynnwys galwadau ffôn, llythyrau, a negeseuon e-bost. Cofnodwch y dyddiad, yr enw, a'r hyn sy'n cael ei gytuno.

Mae'n bosibl y bydd eich cwmni yswiriant yn trefnu i'ch cartref gael ei lanhau, ei sychu, a'i atgyweirio ar eich rhan, felly gwiriwch hynny gyda nhw.

Mae gan **Gymdeithas Yswirwyr Prydain** gyngor ar gyfer cartrefi a busnesau y mae llifogydd wedi effeithio arnynt, a'r hyn y gallwch ei ddisgwyl gan eich yswiriwr, ar ei gwefan: [abi.org.uk](http://abi.org.uk)

Ar wefan y **Fforwm Llifogydd Cenedlaethol** ceir hefyd wybodaeth am y broses o adfer ar ôl llifogydd a'r broses o wneud hawliadau yswiriant: [nationalfloodforum.org.uk](http://nationalfloodforum.org.uk) neu gallwch eu ffonio ar **01299 403055**.



# Clirio'ch cartref os nad oes gennych yswiriant

Os nad oes gennych yswiriant a bod llifogydd wedi effeithio ar eich eiddo, gallwch ofyn i'ch gwasanaeth tân lleol helpu i bwmpio dŵr allan o'ch eiddo neu roi cyngor i chi ar sut i wneud hynny eich hun. Mae'n bosibl y byddant yn codi tâl am y gwasanaeth hwn.

Unwaith y bydd y dŵr wedi'i bwmpio allan, mae'n bosibl y byddwch chi'n gweld bod mwd, silt, neu falurion eraill wedi'u gadael ar ôl yn eich eiddo gan y llifogydd. Dylech geisio cyngor proffesiynol gan syrfëwr siartredig neu adeiladwr i helpu i gael gwared ar y pethau hyn yn ddiogel.

Mae'n bwysig symud unrhyw offer sy'n amddiffyn rhag llifogydd ymaith unwaith y bydd y dŵr wedi encilio fel y gall eich eiddo sychu. Rhaid i'ch eiddo fod wedi sychu'n llwyr cyn y gellir dechrau unrhyw waith atgyweirio. Mae'n bosibl y bydd yn rhaid i chi dynnu eitemau gwlyb megis carpedi, haenau gwaelodol, a bwrdd plastr.

Gallwch wirio gyda'ch awdurdod lleol i weld a allant ddarparu sgipiau a chasgliadau sbwriel ychwanegol. Os ydych wedi defnyddio bagiau tywod, mae angen eu trin fel gwastraff halogedig a bydd rhaid eu gwaredu'n unol â hynny. Cysylltwch â'ch awdurdod lleol am gyngor ar sut i'w gwaredu.

## Os ydych chi'n gwneud unrhyw ran o'r gwaith eich hun ...

- dylech wisgo dillad gwrth-ddŵr, menig, welingtons, a masg wyneb
- golchwch arwynebau — peidiwch â defnyddio peipiau dŵr â phwysedd uchel oherwydd eu bod yn gwasgaru deunydd halogedig i'r awyr
- cadwch ddrysau a ffenestri ar agor er mwyn sychu eich eiddo, neu defnyddiwch ddadleithydd gyda'r ffenestri a'r drysau ar gau
- glanhewch a diheintiwch eich eiddo gan ddefnyddio'r cynhyrchion yr ydych chi'n eu defnyddio fel arfer

Wrth gynllunio'r atgyweiriadau i'ch eiddo, mae bob amser yn syniad da meddwl am ffyrdd o'i ddiogelu rhag llifogydd yn y dyfodol.

Mae nifer o bethau y gallwch eu gwneud wrth atgyweirio eich eiddo a fydd yn ei wneud yn haws ac yn rhatach i lanhau ar ôl llifogydd yn y dyfodol. Darllenwch y rhain ar **dudalen 18**.

## Byddwch yn wylidwrus o dwyll

Byddwch yn effro i fasnachwyr twyllodrus a allai dargedu cymunedau y mae llifogydd wedi effeithio arnynt. Os oes angen cyngor penodol arnoch, bydd adran safonau masnach eich awdurdod lleol a'r heddlu lleol yn gallu eich helpu.

### Pethau i'w gwneud i osgoi cael eich twyllo:

- siarad â'ch cwmni yswiriant yn y lle cyntaf
- gwirio dogfennau adnabod bob amser
- dod o hyd i fasnachwyr cofrestredig
- cael sawl dyfynbris am unrhyw waith
- gwirio cymeradwyaeth neu ardystiad y corff masnach
- peidio â theimlo o dan bwysau i ymrwymo i unrhyw beth ar y diwrnod

Gallwch hefyd gysylltu â'r sefydliadau canlynol:

### Cyngor ar Bopeth:

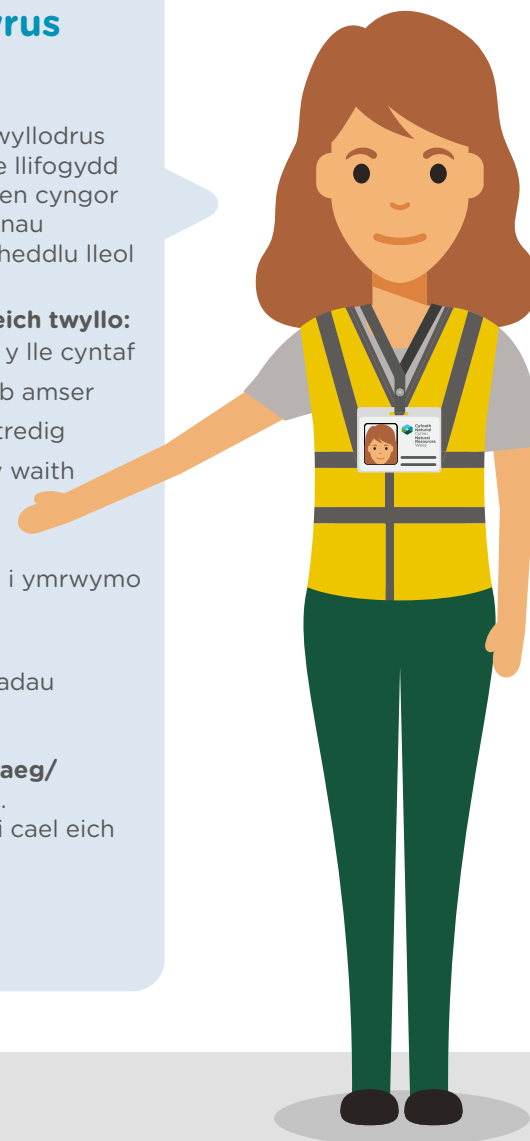
[www.citizensadvice.org.uk/cymraeg/](http://www.citizensadvice.org.uk/cymraeg/)  
neu eu ffonio ar: **0800 702 2020**.

Os ydych yn credu eich bod wedi cael eich twyllo, gallwch roi gwybod i

### Action Fraud:

[actionfraud.police.uk](http://actionfraud.police.uk)

neu eu ffonio ar: **0300 123 2040**.



# Cymorth ariannol

## Mae'n bosibl y byddwch yn gallu cael cymorth neu grant gan:

### Llywodraeth Cymru

Grant Taliadau Cymorth mewn Argyfwng

Ffoniwch: **0800 859 5924**  
**llyw.cymru**

Y Gronfa Cymorth Llifogydd i Fusnesau a chymorth a chynghor ar gyfer eich busnes  
Ffoniwch: **03000 6 03000**  
**businesswales.gov.wales/cy**

### Eich awdurdod lleol:

- llety brys
- gwybodaeth am grantiau caledi neu elusennau
- grantiau adfer ar ôl llifogydd cymunedol
- eithriadau i'r dreth gyngor, gostyngiadau, neu ryddhad ardrethi busnes
- casgliadau gwastraff a chael gwared ar fagiâu tywod halogedig

### Turn2us

Elusen Brydeinig sy'n darparu cymorth ymarferol i bobl sy'n cael trafferthion ariannol.  
Ffoniwch: **0808 802 2000**  
**turn2us.org.uk**

### Y Sefydliad Amaethyddol Llesiannol Brenhinol (RABI)

Elusen ar gyfer y gymuned ffermio.  
Ffoniwch: **0808 281 9490**  
**rabi.org.uk**

### Cronfa Addington

Elusen ar gyfer y gymuned ffermio.  
Ffoniwch: **01926 620135 5924**  
**addingtonfund.org.uk**

# Ein helpu ni i'ch helpu chi

Gall llifogydd darddu o sawl ffynhonnell – afonydd, y môr, rhwydweithiau carthffosiaeth neu pan na all y tir ddal rhagor o ddŵr. Rydym yn gweithio'n agos gyda'n partneriaid yn yr awdurdodau lleol a'r gwasanaethau brys i ymchwilio'n llawn i unrhyw lifogydd sy'n digwydd, ond gall hyn gymryd amser.

Gallwch helpu drwy anfon unrhyw ffotograffau neu fideos atom er mwyn gwella ein dealltwriaeth o'r digwyddiad a'n gwaith o fodelu eich perygl llifogydd lleol – nawr ac yn y dyfodol. Byddwch yn ddiogel – peidiwch â rhoi eich hun mewn perygl wrth dynnu fideos neu ffotograffau.

## Rhowch gymaint o fanylion â phosibl. Megis:

- dyddiad ac amser y tynnwyd y ffotograff neu'r fideo
- y lleoliad penodol (cyfeirnod grid cenedlaethol neu What3Words)
- o ba gyfeiriad y tynnwyd y ffotograff  
Er enghraifft, "delwedd o Ffordd yr Orsaf yn edrych i gyfeiriad yr orsaf drenau", "tynnwyd o dŷ rhif 10 yn edrych tuag at dŷ rhif 2", neu os yw'r ffotograff yn disgrifio afon, "ar y lan ar ochr chwith yr afon yn edrych i lawr yr afon"

- y dyfnder y cyrhaeddodd y dŵr  
Mae'n ddefnyddiol cael rhywbeth i'w gymharu ag ef, p'un a yw'n dâp mesur, marc ar wal, neu sawl bricsen y cyrhaeddodd ar wal allanol, neu mewn perthynas â gwrthrych
- unrhyw fanylion eraill y gallwch eu darparu
- ble gyrhaeddodd y dŵr neu ble yn union y gorlifodd yr afon

Anfonwch neges e-bost atom:  
**parodamlifogydd@cyfoethnaturiolcymru.gov.uk**,  
neu ffonwch ni: **0300 065 3000**, (dydd Llun i ddydd Gwener, 9am hyd 5pm).



# Cysylltu

## Ymholiadau cyffredinol

Anfonwch neges e-bost i:  
**[ymholiadau@cyfoethnaturiolcymru.gov.uk](mailto:ymholiadau@cyfoethnaturiolcymru.gov.uk)**  
Ffoniwch: **0300 065 3000**

Cyfoeth Naturiol Cymru  
Swyddfeydd Llywodraeth Cymru  
Parc Cathays  
Rhodfa'r Brenin Edward VII  
Caerdydd  
CF10 3NQ

## I roi gwybod am lifogydd neu berygl o lifogydd

Ffoniwch: **0300 065 3000**

I roi gwybod am lifogydd ar-lein ewch i:  
**[cyfoethnaturiol.cymru/rhowchwybod](https://cyfoethnaturiol.cymru/rhowchwybod)**  
(gwasanaeth 24 awr)



I gael cyngor ynghylch perygl llifogydd, cofrestrwch ar gyfer y gwasanaeth rhybuddion llifogydd a gwiriwch y rhybuddion sydd mewn grym:

Ffoniwch **Floodline: 0345 988 1188**

**Type talk: 0345 602 6340**

(gwasanaeth 24 awr)

ac ewch i'n gwefan hefyd:

**[cyfoethnaturiol.cymru/llifogydd](https://cyfoethnaturiol.cymru/llifogydd)**

