

CYNLLUN RHEOLI PERYGL LLIFOGYDD LLANWOL ABERTEIFI

Cyfrol 4: Crynodeb Annhechnegol

Rhif prosiect y cleient CE0587

Rhif prosiect BUKL 4021883



Paratowyd ar gyfer:

Cyfoeth Naturiol Cymru

Dyddiad: Mawrth 2026

Adolygiad P02



Cyfoeth Naturiol Cymru
Natural Resources Wales



Tabl cynnwys

Crynodeb Annhechnegol	3
1 Cyflwyniad a chefnidir.....	3
2 Disgrifiad o'r prosiect.....	4
3 Datblygu'r dyluniad ac ystyried dewisiadau amgen.....	6
4 Mesurau lliniaru a gwelliannau amgylcheddol sydd wedi'u cynnwys yn y Cynllun.....	7
5 Crynodeb o'r ymgynghoriad.....	8
6 Compowndau a mynediad adeiladu.....	8
7 Rhaglen.....	9
8 Asesiad o'r effeithiau ar boblogaeth ac iechyd dynol.....	10
9 Asesiad o'r effeithiau ar fioamrywiaeth a chadwraeth natur.....	12
10 Asesiad o'r effeithiau ar yr amgylchedd hanesyddol.....	15
11 Asesiad o'r effeithiau ar y dirwedd a'r effaith weledol.....	16
12 Asesiad o'r effeithiau ar draffig a thrafnidiaeth.....	18
13 Asesiad o'r effeithiau ar yr amgylchedd dŵr.....	19
14 Asesiad o'r effeithiau ar ddefnydd tir a phridd.....	21
15 Asesiad o'r effeithiau ar gyfer effeithiau cronol.....	22
16 Crynodeb.....	22
17 Cynllun Gweithredu Amgylcheddol.....	23
18 Y camau nesaf.....	23
19 Uwchgynllun Amgylcheddol.....	25

Manylion paratoi a chyhoeddi'r ddogfen:

Fersiwn	Wedi'i pharatoi	Wedi'i gwirio	Wedi'i hadolygu	Wedi'i chymeradwyo	Dyddiad cyhoeddi	Statws
P01	Myles Harding	Andrew Burwood	David Johnson	Alex Humphreys	20 Ionawr 2026	S3
P02	David Johnson	Myles Harding	Andrew Burwood	Alex Humphreys	24 Mawrth 2025	S3
P03	David Johnson	Myles Harding	Andrew Burwood	Liam McCarthy	30 Mawrth 2026	S3

Rhif prosiect BUKL 4021883 Rhif cyfeirnod y cleient CE0587

Enw ffeil: 4021883-BUK-ZZ-00-RP-EN-00029

Hysbysiad:

Paratowyd yr adroddiad hwn gan Binnies UK Limited (BUKL) i'w ddefnyddio gan Cyfoeth Naturiol Cymru. Nid yw'r adroddiad hwn wedi'i gyfeirio at unrhyw berson neu endid heblaw Cyfoeth Naturiol Cymru, ac ni chaniateir i unrhyw berson neu endid heblaw Cyfoeth Naturiol Cymru ddibynnu arno at unrhyw ddiben heb ganiatâd ysgrifenedig ymlaen llaw gan BUKL. Nid yw BUKL, ei gyfarwyddwyr, ei gyflogeion, a'i gwmnïau cysylltiedig yn derbyn unrhyw gyfrifoldeb nac atebolrwydd o ran dibynnu ar yr adroddiad hwn na'i ddefnyddio (p'un a ganiateir ai peidio) ac eithrio gan Cyfoeth Naturiol Cymru at y dibenion y cafodd ei gomisiynu a'i baratoi ar eu cyfer yn wreiddiol.

Wrth gynhyrchu'r adroddiad hwn, mae BUKL wedi dibynnu ar wybodaeth a ddarparwyd gan eraill. Nid yw cyflawnrwydd na chywirdeb yr wybodaeth hon yn cael eu gwarantu gan BUKL.

Crynodeb Annhechnegol

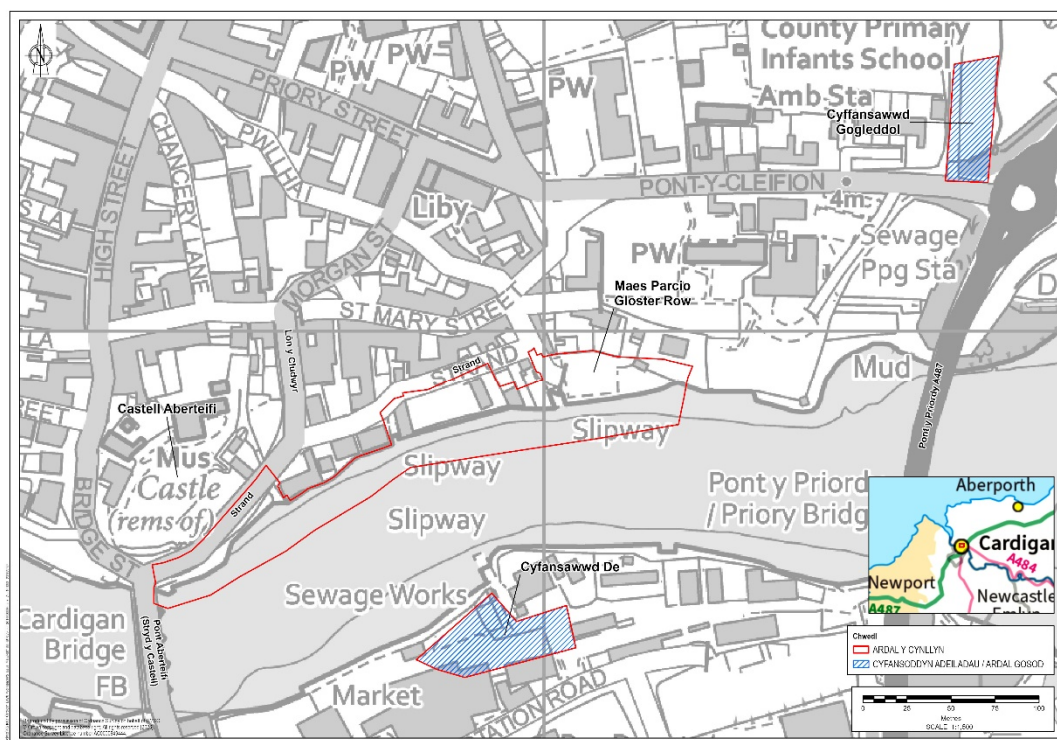
1 Cyflwyniad a chefnidir

Mae'r crynodeb annhechnegol hwn yn cyflwyno canfyddiadau'r asesiad o'r effaith amgylcheddol a gynhaliwyd ar gyfer Cynllun Rheoli Perygl Llifogydd Llanwol Aberteifi, y cyfeirir ato o hyn ymlaen fel 'y Cynllun'. Mae'r crynodeb annhechnegol hwn wedi'i baratoi gan Binnies UK Ltd (BUKL) ar ran Cyfoeth Naturiol Cymru (CNC).

Mae'r crynodeb annhechnegol hwn yn rhoi crynodeb o'r datganiad amgylcheddol ac yn cynnwys trosolwg o'r amgylchedd presennol, y Cynllun, datblygiad y prosiect, ac effeithiau sylweddol posibl y Cynllun ar yr amgylchedd a'r gymuned leol.

Mae Aberteifi wedi'i leoli ar afon Teifi yng Ngheredigion, gorllewin Cymru (Plât 1). Mae ardal y Strand yn Aberteifi ar lan ogleddol afon Teifi, sy'n cynnwys eiddo preswyl a masnachol, yn agored i lifogydd. Bu llifogydd yn 2007, 2008, 2012 a 2014. Yn 2007, cafwyd llifogydd yn y cei isaf, gan gynnwys y Strand a'r farchnad wartheg, oedd â dyfnder o fwy na 0.5 metr. Gwnaeth llifogydd llanwol orlifo 29 o eiddo ar Stryd Santes Fair ar 3 Ionawr 2014. Bydd yr ardal hon yn dod yn fwyfwy agored i niwed o ganlyniad i'r cynnydd a ragwelir yn lefelau'r môr yn y dyfodol.

Nod cyffredinol y Cynllun yw lleihau'r perygl o lifogydd llanwol i oddeutu 90 o eiddo ar lan ogleddol afon Teifi yn ardal y Strand, i'r dwyrain o Bont Aberteifi, gan ddarparu amddiffyniad rhag llifogydd y mae siawns flynyddol o hyd at 1 mewn 200 (0.5%) y byddant yn digwydd, gan gynnwys ystyried 100 mlynedd o newid hinsawdd.

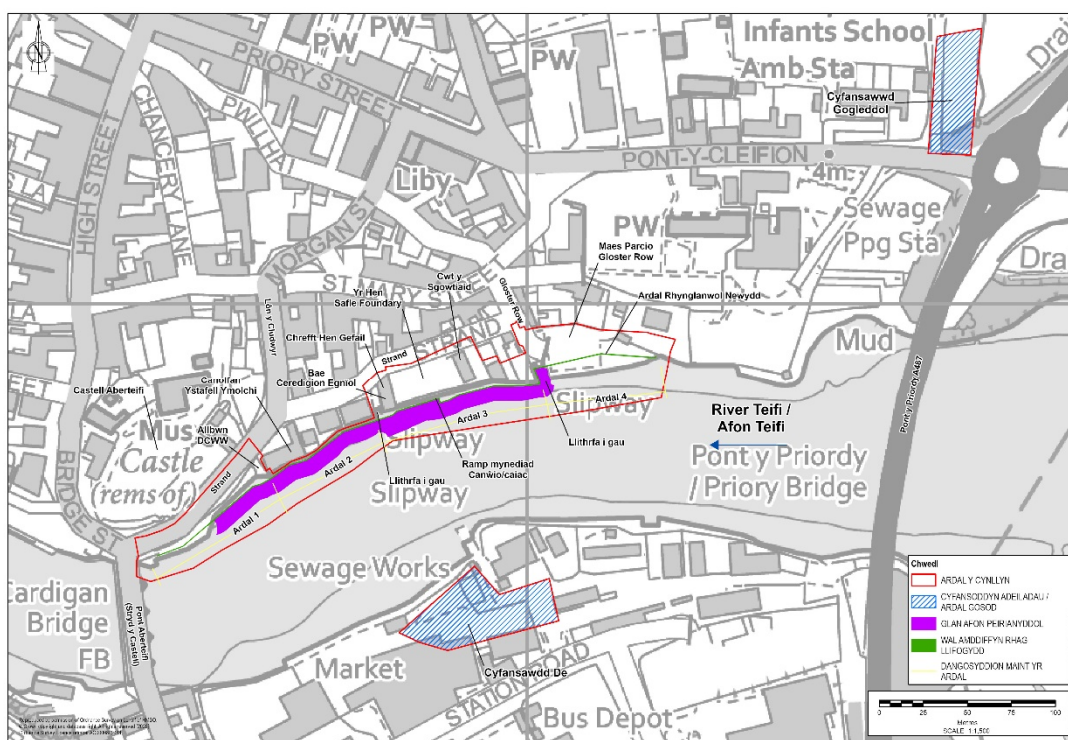


Plât 1 – Lleoliad ardal y Cynllun

2 Disgrifiad o'r prosiect

Byddai'r Cynllun yn cynnwys adeiledd amddiffyn rhag llifogydd parhaus wedi'i gynllunio i gyd-fynd â'r amrywiol gyfyngiadau ar hyd glannau afon Teifi rhwng Pont Aberteifi (Stryd y Castell) a maes parcio Gloster Row. Mae'r amddiffynfeydd wedi'u cynllunio i amddiffyn yr ardal rhag digwyddiad llifogydd mawr sy'n debygol o ddigwydd unwaith mewn 200 mlynedd, gan ystyried newid hinsawdd yn y dyfodol. Er mwyn cyflawni'r lefel hon o amddiffyniad, byddai'r adeileddau newydd fel arfer rhwng tua 1.1 metr a 2 fetr uwchben lefel bresennol y ddaear. Mae'r Cynllun wedi'i gynllunio i barhau i fod yn effeithiol am y 100 mlynedd nesaf.

Mae'r Cynllun wedi'i rannu'n ardaloedd 1, 2, 3 a 4 (Plât 2) a disgrifir elfennau dylunio'r Cynllun isod.



Plât 2 – Trefn y Cynllun

(a) Mur amddiffyn rhag llifogydd

Byddai'r mur amddiffyn rhag llifogydd tua 327 metr o hyd. Byddai mwyafrif y mur yn cael ei ffurfio o seilbyst llenni dur wedi'u gwthio i wely'r afon. Yn Ardal 1, byddai'r 34 metr cyntaf o'r mur amddiffyn rhag llifogydd ym mhen gorllewinol y Cynllun yn cynnwys mur a sylfaen a wneir o goncrit cyfnerthedig. Byddai'r mur amddiffyn rhag llifogydd cyfan wedi'i orchuddio â cherrig ac wedi'i gapio â chopin concrit wedi'i gastio ymlaen llaw.

Byddai uchder y mur amddiffyn rhag llifogydd yn amrywio o ran uchder, gan ddechrau tua 1.1 metr ym mhen gorllewinol Ardal 1 ac yn codi hyd at 2 fetr o uchder. Ar gyfartaledd, byddai'r mur yn 1.6–1.7 metr o uchder.

Lle mae'r mur amddiffyn rhag llifogydd wedi ei adeiladu ar ochr afon y mur presennol, byddai'r mur presennol yn cael ei dorri i lawr i lefel y ddaear a byddai'r gofod rhwng y mur presennol a'r mur amddiffyn rhag llifogydd yn cael ei ôl-lenwi.

Mae dwy lithrfa ar hyn o bryd yn darparu mynediad i'r afon, sef llithrfa'r Sgowtiaid Môr yn Ardal 3 a llithrfa Gloster Row yn Ardal 4. Byddai'r ddwy lithrfa ar gau'n barhaol. Byddai llithrfa'r Sgowtiaid Môr yn cael ei disodli gan ramp mynediad "i fyny a throsodd" newydd ar gyfer canwau a chaiacau yn Ardal 3 (gweler Plât 2).

(b) Glan afon wedi'i pheiriannu

Ar lan yr afon o'r mur amddiffyn rhag llifogydd, byddai glan afon wedi'i pheiriannu newydd yn cael ei chreu, yn ymestyn tua 10 metr i'r afon, i gynnal y mur seilbyst llenni dur. Byddai glan newydd yr afon yn cael ei hadeiladu gan ddefnyddio llenwad gronynnog, pilen athraidd, a charreg amddiffynnol ar y gwaelod. Byddai rholiau creigiau'n cael eu gosod dros lan yr afon newydd gyfan i amddiffyn y mur rhag erydu a chaniatáu i waddodion Gronni a chynefinoedd rhynglanwol sefydlu. Er mwyn hybu tyfiant llystyfiant traean uchaf glan newydd yr afon, a fyddai'n cael ei orchuddio gan y llanw'n anaml iawn, byddai pridd wedi'i fewnforio yn cael ei osod a'i hau â chymysgedd o laswellt a phlanhigion blodeuol sy'n goddef halen.

Byddai'r ramp mynediad "i fyny a throsodd" newydd ar gyfer canwau a chaiacau yn Ardal 3 yn cael ei gynnwys yn lan newydd yr afon, sy'n golygu y byddai glan yr afon yn ymestyn tua 13 metr i'r afon yn y lleoliad hwn.

Byddai dyluniad glan yr afon newydd yn arwain at addasu'r cynefinoedd presennol, a fyddai'n amrywio yn seiliedig ar ba mor rheolaidd y cânt eu gorchuddio gan y llanw. Byddai llethr glan newydd yr afon yn caniatáu i gynefinoedd fudo i fyny'r afon wrth i lefel y môr godi, gan gynyddu hirhoedledd y cynefinoedd hyn o'i gymharu â phe na bai glan yr afon newydd yno.

(c) Cynllun tirweddu (Ardal 1)

O fewn Ardal 1, mae aliniad y mur amddiffyn rhag llifogydd yn caniatáu i'r palmant ar hyd y Strand gael ei ledu, trwy gael gwared ar y mur presennol sydd ochr y ffordd. Byddai'r palmant wedi'i ledaenu o leiaf 3 metr o led ac â gorffeniad llechi wedi hollti i leihau'r perygl o lithro ac i gysylltu'n weledol y Strand â Chei'r Tywysog Siarl a mynedfa Castell Aberteifi.

Byddai gwely plannu llinol yn cael ei greu ar hyd y ffordd i wahanu cerddwyr oddi wrth draffig a byddai hwn yn cael ei blannu gan ddefnyddio llwyni bach a rhywogaethau llysieuol a choed stryd. Byddai gwely plannu uchel wedi'i blannu â rhywogaethau talach hefyd yn cael ei greu ger y ganolfan ystafelloedd ymolchi. Mae'r mur cynnal sy'n cynnwys y gwely plannu uchel wedi'i leoli yn gyfochrog â muriau Castell Aberteifi ac yn cynnwys seddi integredig sy'n wynebu'r castell.

Byddai llwyfandir bach yn aros ar ochr yr afon o'r mur amddiffyn rhag llifogydd. Ni fyddai hwn yn hygyrch i'r cyhoedd ond bydd yn weladwy o'r Strand. Byddai hwn yn cael ei hau gyda'r un cymysgedd o hadau sy'n goddef halen ag a ddefnyddir ar ran uchaf glan yr afon wedi'i pheiriannu.

(d) Creu cynefinoedd aberol/afonol (Ardal 4)

Gan fod y mur amddiffyn rhag llifogydd newydd yn ymestyn i'r afon, byddai cyfanswm o 489 metr sgwâr o gynffin rhynglanwol presennol yn cael ei golli'n barhaol oherwydd ôl troed y mur a'r gofod rhyngddo a'r mur presennol. I liniaru hyn, byddai'r mur amddiffyn rhag llifogydd yn Ardal 4 yn cael ei osod yn ôl o'r afon i greu cynffin rhynglanwol newydd.

Er mwyn hwyluso'r gwaith o greu cynefin rhynglanwol, byddai'r mur caergawell uchaf presennol yn cael ei symud a lefelau'r tir yn cael eu gostwng i lefelau sy'n addas ar gyfer llifogydd rheolaidd o'r môr. Byddai'r ardal hon sydd wedi'i gostwng yn cynnwys amddiffyniad rhag erydu i sicrhau ei bod yn parhau i gynnal mur y seilbyst llenni. Byddai rhan isaf y mur caergawell yn cael ei chadw gyda'r cynefin presennol sydd wedi ffurfio arni. Gweler Plât 3 am leoliadau y muriau caergawell uchaf ac isaf yn Ardal 4.



Plât 3 – Lleoliad y muriau caergawell uchaf ac isaf yn Ardal 4

Byddai rhan o faes parcio Gloster Row yn cael ei cholli trwy osod amddiffynfeydd yn ôl. Mae'r maes parcio sy'n weddill wedi'i ailgynllunio i leihau nifer y manau parcio ceir sy'n cael eu colli i'r lleiafswm. Ar hyn o bryd, mae'r maes parcio yn cynnwys 22 man parcio ac un man parcio ar gyfer pobl anabl; byddai hyn yn lleihau i 16 man parcio ac un man parcio ar gyfer pobl anabl, sef colled o chwe man parcio.

3 Datblygu'r dyluniad ac ystyried dewisiadau amgen

Mae'r adran hon yn crynhoi'r broses o wneud penderfyniadau dylunio ac yn dangos sut mae ystyriaethau amgylcheddol wedi dylanwadu ar esblygiad dyluniad y Cynllun ac yn dangos sut mae'r Cynllun wedi'i lunio i gyd-fynd ag egwyddorion datblygu cynaliadwy a chydymffurfedd rheoleiddiol.

Cynhaliwyd proses arfarnu opsiynau mewn dau gam (rhestr hir a rhestr fer) cyn dewis y datrysiad a ffefrir. Roedd y broses rhestr hir yn lleihau nifer yr opsiynau rheoli perygl llifogydd a allai fod yn addas drwy broses o arfarnu. Yn dilyn dewis yr opsiwn rhestr hir a ffefrir i greu amddiffynfeydd newydd, defnyddiodd y broses o lunio rhestr fer ddadansoddiad aml-feini prawf ac ystyriodd ymgynghoriad cyhoeddus i ddatblygu dyluniad y Cynllun ymhellach.

Ers nodi'r opsiwn ar y rhestr fer, mae gwaith pellach i ddatblygu'r dyluniad wedi parhau i freinio'r dyluniad:

- **Aliniad yr amddiffynfa rhag llifogydd:** Yn Ardal 3, er mwyn lleihau'r gost a'r risgiau adeiladu i adeiladau cyfagos, cafodd y seilbyst llenni eu gosod ychydig tuag at yr afon. I liniaru hyn, cafodd yr aliniad yn Ardal 4 ei osod yn ôl ymhellach i ddarparu mesurau lliniaru cynefinoedd ychwanegol. Arweiniodd hyn at leoli'r mur amddiffyn rhag llifogydd yn rhannol o fewn maes parcio Gloster Row, gan leihau lle parcio. At ei gilydd, mae'r newidiadau aliniad hyn yn sicrhau bod y cynefin rhynglanwol a gollwyd yn ardaloedd 1–3, lle mae'r mur amddiffyn rhag llifogydd newydd yn ymwthio i sianel yr afon, yn cael ei liniaru'n llawn.
- **Gorffeniad glan yr afon wedi'i beiriannu:** Archwiliwyd sawl opsiwn biobeirianeg, gan gynnwys defnyddio riprap neu roliau creigiau ar eu pen eu hunain, gyda chyfrwng tyfu wedi'i hadu, neu gyda matiau rhisgl coconyt wedi'u plannu. Y dull a ffeirir yw defnyddio rholiau creigiau a gosod pridd wedi'i fewnforio â chymysgedd o hadau sy'n goddef halen ar draean uchaf a chopa glan newydd yr afon i greu ymddangosiad mwy naturiol ac annog llystyfiant i dyfu'n gyflymach. Dewiswyd rholiau creigiau oherwydd eu bod yn darparu agennau bach lle gall gwaddod setlo, gan gefnogi datblygiad cynefinoedd rhynglanwol.
- **Cynllun tirweddu:** Cynigir gwelliannau i dir y cyhoedd ar hyd y Strand rhwng Pont Aberteifi a'r ganolfan ystafelloedd ymolchi. Datblygwyd dau opsiwn dylunio: un yn darparu palmant ehangach, coed wedi'u plannu, ac ardal anhygyrch ar gyfer bioamrywiaeth wrth ymyl yr afon; ac opsiwn arall yn cynnig ardal bioamrywiaeth anhygyrch fwy ond llai o le ar gyfer y palmant a llai o goed. Dangosodd ymgynghoriad cyhoeddus a gynhaliwyd gan CNC ym mis Mehefin 2025 gefnogaeth i'r opsiwn cyntaf, sydd wedi'i ddatblygu.

(a) Lleihau carbon yn ystod y broses ddylunio

Er mwyn lleihau allyriadau carbon corfforedig ac allyriadau yn ystod y cam adeiladu, mae'r Cynllun wedi'i ddatblygu â ffocws ar ddewisiadau dylunio carbon isel a dulliau adeiladu effeithlon. Defnyddiwyd cyfrifiannell carbon i asesu effeithiau materol. Disgwylir y gost carbon uchaf o ran deunyddiau o'r seilbyst llenni, y mewnlennwad concrit, a'r rholiau creigiau a ddefnyddir i ffurfio'r amddiffynfa rhag llifogydd a glan newydd yr afon, a chostau carbon llai o'r llenwad gronynnog ac agregau, wynebau carreg, a chopinau.

Mae penderfyniadau dylunio sy'n lleihau ôl troed carbon y Cynllun yn cynnwys alinio'r mur llifogydd yn agos at fur presennol yr afon i leihau'r gofynion llenwi, byrhau seilbyst llenni trwy ddefnyddio glan afon sydd wedi'i pheiriannu, ac aildefnyddio llenwad gronynnog wedi'i beiriannu o'r llwybr cludo dros dro o fewn glan yr afon barhaol newydd. Mae dylunio'r amddiffynfeydd ar gyfer safon 1 mewn 200 mlynedd gan ystyried newid hinsawdd ac oes ddylunio o 100 mlynedd hefyd yn lleihau'r angen am uwchraddio yn y dyfodol, tra byddai gwaith plannu coed arfaethedig yn cyfrannu at faint o garbon sy'n cael ei amsugno. Yn ystod y gwaith adeiladu, byddai allyriadau'n cael eu lleihau ymhellach trwy ddefnyddio cerbydau sy'n cydymffurfio â safonau Ewro VI a pheiriannau sy'n cydymffurfio â Cham V lle bo'n ymarferol.

4 Mesurau lliniaru a gwelliannau amgylcheddol sydd wedi'u cynnwys yn y Cynllun

Wrth i ddyluniad y Cynllun gael ei ddatblygu, mae'r mesurau lliniaru a'r gwelliannau wedi'u hymgorffori. Mae mesurau lliniaru a gwelliannau sydd wedi'u hymgorffori yn nyluniad y Cynllun fel a ganlyn:

- Gwelliant i dir y cyhoedd o fewn Ardal 1, gan gynnwys lledu palmentydd a darparu lle i blannu coed.
- Defnyddio bagiau wedi'u llenwi â cherrig i gynyddu cyfradd dyddodiad gwaddod a sefydlu cynefinoedd ar lan yr afon wedi'i pheiriannu. Yn ogystal, byddai traean uchaf glan yr afon wedi'i pheiriannu, lle byddai llifogydd o'r môr yn llai aml, yn cynnwys cyfrwng tyfu wedi'i hadu i gynorthwyo ymhellach y gyfradd sefydlu ar y rhan hon o lan newydd yr afon.
- Gostwng y mur amddiffyn rhag llifogydd yn Ardal 4 a gostwng lefelau presennol y tir i greu ardal ar gyfer sefydlu cynefinoedd aberol/afonol.
- Defnyddio cladin cerrig addas ar gyfer gorffeniad y mur amddiffyn rhag llifogydd.
- Cynnwys ramp cychod newydd o fewn Ardal 3 i gynnal mynediad canwau/caiacau i'r dŵr ar gyfer y Sgowntiaid Môr a defnyddwyr eraill a ganiateir.

Mae'r mesurau lliniaru a'r gwelliannau hyn wedi'u darlunio ar yr Uwchgynllun Amgylcheddol a ddarperir ar ddiwedd y crynodeb annhechnegol hwn.

5 Crynodeb o'r ymgynghoriad

Mae CNC wedi cynnal ymgynghoriadau drwy gydol datblygiad y Cynllun. Mae ymgynghoriadau wedi rhoi cyfle i sefydliadau a rhanddeiliaid allweddol, gan gynnwys tiffeddianwyr, aelodau o'r cyhoedd, a phartion eraill sydd â buddiant, lywio dyluniad y Cynllun, ac ystyried yr hyn y maent yn ei ystyried yn faterion a blaenoriaethau allweddol. Yn ei dro, mae ymgynghori wedi caniatáu i CNC gael dealltwriaeth gliriach o'r prif faterion i'w hystyried ar gam cynnar.

Mae'r ymgynghoriadau canlynol wedi'u cynnal:

- Canolbwyntiodd ymgynghoriad cyhoeddus ym mis Tachwedd 2022 ar yr arfarniad o opsiynau'r rhestr fer. Yn gyffredinol, roedd yr ymatebwyr yn ffafrio'r opsiwn a fyddai'n arwain at welliannau i nodweddion tir y cyhoedd.
- Canolbwyntiodd ymgynghoriad cyhoeddus ym mis Mehefin 2025 ar yr opsiynau ar gyfer gwelliannau i dir y cyhoedd yn Ardal 1. Mynegwyd blaenoriaeth i'r opsiwn â phalmentydd lletach a mwy o goed wedi'u plannu.
- Ymgynghoriad ag arbenigwyr technegol o CNC a Chyngor Sir Ceredigion ar ddyluniad y Cynllun a'r mesurau lliniaru amgylcheddol arfaethedig.
- Ymgynghoriad cyn-ymgeisio ffurfiol (7 Ebrill i 18 Mai 2026).

6 Compowndau a mynediad adeiladu

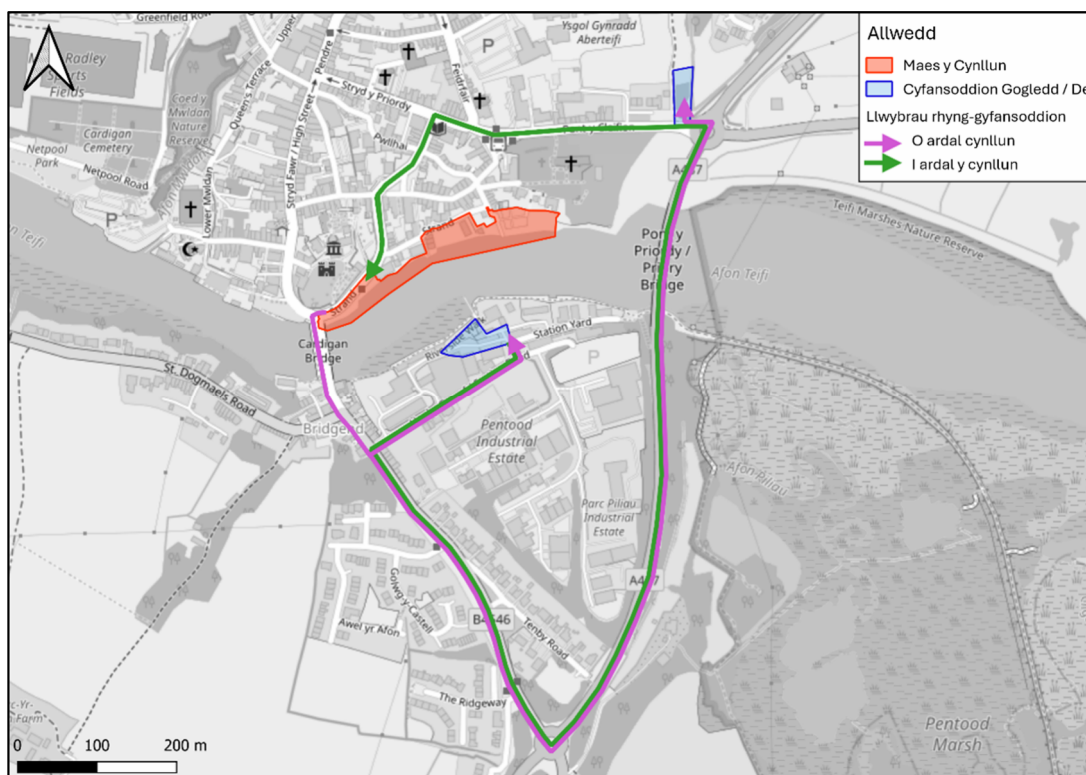
Byddai dwy ardal gompownd dros dro arfaethedig yn cael eu defnyddio ar gyfer storio peiriannau/deunyddiau a chynnal unedau lles yn ystod y gwaith adeiladu.

Byddai'r Compownd Gogleddol arfaethedig wedi'i leoli ar ochr ogleddol afon Teifi, oddi ar Ffordd Pont-y-cleifion. Byddai'r ardal gompownd hon yn cael ei defnyddio fel y prif gompownd a'r ardal storio dros dro ar gyfer y gwaith. Cynigiwyd yr ardal hon gan ei bod yn ardal llawr caled bresennol sy'n agos at y ffordd sy'n arwain i ffordd yr A487, a fyddai'n caniatáu mynediad i gerbydau mawr.

Byddai'r Compownd Deheuol arfaethedig wedi'i leoli ar ochr ddeheuol afon Teifi oddi ar Ffordd yr Orsaf.

Dangosir llwybrau traffig adeiladu ar Plât 4. Byddai mynediad yn bennaf yn dilyn Pont-y-cleifion, Stryd Morgan a Lôn Carrier i gyrraedd y Strand ac ardal storio dros dro yn Ardal 1. Byddai cerbydau'n gadael trwy ddefnyddio Pont Aberteifi (Stryd y Castell) i ffordd y B4546 cyn naill ai troi i Ffordd yr Orsaf ar gyfer y Compound Deheuol neu ailymuno â ffordd yr A487. Byddai hyn yn sicrhau bod cerbydau adeiladu yn osgoi canol y dref. Fel arall, gall traffig sy'n teithio i'r Compound Deheuol aros ar ffordd yr A487 a throï i ffordd y B4546, gan ddarparu hyblygrwydd wrth leihau'r aflonyddwch i'r lleiafswm.

Byddai mesurau rheoli traffig dros dro ar waith drwy gydol y gwaith i sicrhau mynediad diogel. Byddai'r mesurau hyn yn cynnwys cau lonydd dros dro (y Strand) yn ystod gweithgareddau allweddol, atal parcio ar y stryd, defnyddio arolygwyr a marsialiaid traffig, danfoniadau wedi'u hamseru, a system rheoli danfoniadau ar gyfer y gwaith adeiladu.



Plât 4 – Llwybrau traffig arfaethedig ar gyfer y gwaith adeiladu

7 Rhaglen

Disgwylir y bydd y gwaith adeiladu yn dechrau ddechrau 2027, ar ôl cael yr holl gymeradwyaethau, a disgwylir iddo gymryd tua 18 mis i'w gwblhau. Amcangyfrifon yw hyd y gwaith adeiladu ac maent yn dibynnu ar y contractwr a benodwyd a'u dull adeiladu manwl.

Byddai oriau gwaith adeiladu arfaethedig yn cael eu llywodraethu gan Gyngor Sir Ceredigion ac fel arfer disgwylir iddynt fod yn gyfyngedig i oriau dydd yn ystod yr wythnos, sef rhwng 7.30am a 8pm yn ystod yr haf a 8am a 4.30pm yn ystod misoedd y gaeaf oherwydd bod llai o oriau o olau dydd. Os caniateir gweithio ar benwythnosau, mae'n debyg y byddai hyn yn digwydd ar ddydd Sadwrn rhwng 7.30am ac 1pm. Gall gweithgareddau o fewn compowndiau'r safle barhau y tu allan i brif oriau'r gweithgareddau adeiladu. Byddai'n rhaid i waith ar lan yr

afon ddigwydd yn ystod amodau llanw addas ar gyfer y dasg benodol ac felly efallai y bydd angen ei amserlennu i'w wneud y tu allan i oriau gwaith arferol. Ni fyddai unrhyw waith gosod seilbyst yn digwydd y tu allan i oriau gwaith arferol. Byddai gwaith y tu allan i oriau gwaith, os oes angen ei wneud, yn cael ei gytuno arno ymlaen llaw â swyddog iechyd yr amgylchedd yr awdurdod lleol.

8 Asesiad o'r effeithiau ar boblogaeth ac iechyd dynol

(a) Yr amgylchedd presennol

Mae tref Aberteifi wedi'i lleoli yn ne-orllewin Ceredigion, ac mae Sir Benfro wedi'i lleoli i'r de o'r dref. Mae'r seilwaith presennol yn ardal y Cynllun yn cynnwys yr amddiffynfeydd rhag llifogydd presennol, adeiladau preswyl a masnachol ar hyd glan ogleddol yr afon, maes parcio Gloster Row, a'r llithrfa / pwynt mynediad presennol i'r afon ym maes parcio Gloster Row. Mae'r Strand a Stryd y Castell yn ffyrdd sydd wedi'u lleoli o fewn ardal y Cynllun sy'n darparu mynediad i ganol y dref ar gyfer traffig lleol. Mae'r Strand yn ffordd unffordd sy'n cael ei chyfyngu gan heneb gofrestredig Castell Aberteifi ac afon Teifi. Yn berpendicwlar i'r Strand mae Stryd y Castell / Pont Aberteifi, sy'n ffordd gul ddwyffordd sy'n croesi afon Teifi.

Mae ardal y Strand ar lan ogleddol afon Teifi yn agored iawn i lifogydd llanwol, a chofnodwyd digwyddiadau nodedig yn 2007, 2008, 2012 a 2014, a effeithiodd ar gartrefi a busnesau. Roedd dyfnder y llifogydd yn fwy na 0.5 metr. Mae gan lawer o eiddo drothwyon isel ac maent yn agored i lifogydd blynyddol, a disgwylir i'r perygl gynyddu oherwydd cynnydd yn lefel y môr yn y dyfodol. Mae ardal y Cynllun yn gorwedd o fewn Ardal Gynnyrch Ehangach Haen Is Teifi Aberteifi, sydd wedi profi lefelau poblogaeth cymharol sefydlog ond sydd ymhlith y 10% o ardaloedd mwyaf dan anfantais yng Nghymru yn ôl Mynegai Amddifadedd Lluosog Cymru, ac mae ganddi lefelau uchel o amddifadedd mewn perthynas ag incwm a thai.

Mae tref Aberteifi yn elwa o fod wedi'i lleoli ar afon Teifi, sy'n cefnogi ystod eang o ddefnyddiau hamdden, gan gynnwys hwylio, canŵio, genweirio a cherdded. Mae nifer o lwybrau troed, llwybrau beicio a choridorau teithio llesol yn agos at yr afon, er nad oes yr un ohonynt o fewn ardal y Cynllun. Mae llithrfeydd o fewn ardal y Cynllun ym maes parcio Gloster Row a ger adeilad y Sgowtiaid Môr yn darparu mynediad at y dŵr, ac mae'r afon yn brysuraf yn yr haf, gan gefnogi cychod hamdden a theithiau cychod ar gyfer twristiaid. Mae'r dref hefyd yn cynnal digwyddiadau blynyddol ar yr afon, gan gynnwys Gŵyl Afon a Bwyd Aberteifi a Ras y Forforwyn. Mae'r asedau hamdden a chymunedol hyn yn cyfrannu'n gadarnhaol at lesiant lleol a hunaniaeth y dref, ac mae cynnal mynediad at olygfeydd o'r afon a nodweddion treftadaeth megis Castell Aberteifi a Phont Aberteifi yn ystyriaeth bwysig.



Plât 5 – Golygfa o Gastell Aberteifi a'r Strand o Bont Aberteifi

(b) Effeithiau arwyddocaol posibl

Mae gan waith adeiladu botensial i achosi effeithiau negyddol ar drigolion, busnesau, grwpiau cymunedol, a'r rhai sy'n defnyddio amwynderau am tua 18 mis oherwydd y rhesymau canlynol:

- Sŵn a dirgryniad, yn enwedig wrth osod seilbyst llenni
- Sŵn a tharfu oherwydd traffig (gweler hefyd yr adran ar draffig a thrafnidiaeth)
- Llwybrau troed ar hyd y Strand yn cael eu cau a'u dargyfeirio
- Y ddwy lithrfa yn ardal y Cynllun yn cael eu cau yn barhaol a maint maes parcio Gloster Row yn cael ei leihau
- Tarfu ar y gallu i fordwyo ar yr afon

Gall gwaith adeiladu hefyd gael effaith gadarnhaol dros dro ar yr economi leol oherwydd bod mwy o fasnach.

Ar ôl ei gwblhau, byddai'r Cynllun yn darparu effeithiau parhaol a chadarnhaol, sef gostyngiad yn y perygl o lifogydd ac ardal amwynder cyhoeddus newydd ar ochr ddeheuol y Strand, cyferbyn â Chastell Aberteifi.

(c) Lliniaru a monitro

Fel rhan o'r gwaith, byddai Cynllun Rheoli'r Amgylchedd Adeiladu yn cael ei ddatblygu a'i ddilyn. Y prif ddull ar gyfer rheoli sŵn a dirgryniad fyddai cymhwyso'r Dulliau Ymarferol Gorau. Pan ragwelir effeithiau negyddol sylweddol o hyd ar ôl cymhwyso'r Dulliau Ymarferol Gorau safonol, neu mewn perthynas â derbynnyddion sy'n arbennig o sensitif, byddai mesurau lliniaru ychwanegol yn cael eu gweithredu yn ôl yr angen. Byddai manylion penodol y mesurau hyn yn cael eu cwblhau gan y contractwr adeiladu a'u cymeradwyo drwy'r Cynllun Rheoli'r Amgylchedd Adeiladu, neu Gynllun Rheoli Sŵn a Dirgryniad penodol, cyn i'r gwaith ddechrau.

Byddai strategaeth gyswllt gymunedol yn cael ei datblygu a'i dilyn yn ystod y gwaith adeiladu, a fyddai'n cynnwys cysylltu â defnyddwyr y lliithrfeydd presennol yn ardal y Cynllun.

Byddai ymgysylltu ag Afon Teifi Fairways Ltd (ATFL), sy'n gyfrifol am reoli yr afon, yn parhau drwy gydol y gwaith adeiladu i sicrhau bod mesurau lliniaru yn cael eu gweithredu.

(d) Effeithiau gweddilliol

Oherwydd sŵn gwaith adeiladu, rhagwelir effeithiau sŵn dros dro sylweddol mewn perthynas â thua 21 o anheddau yn ystod y gwaith mwyaf dwys, hyd yn oed wrth gymhwyso'r Dulliau Ymarferol Gorau.

Oherwydd dirgryniad a achosir gan waith adeiladu, rhagwelir effeithiau dirgryniad dros dro sylweddol mewn perthynas â thua 22 o anheddau. Fodd bynnag, mae'r rhagfynegiadau hyn yn cymryd bod gwaith gosod seilbyst effaith/dirgryniadol safonol yn cael ei gynnal. Disgwylir i'r defnydd o rigiau gosod seilbyst modern "heb atsain" a rhag-dyllio leihau'r lefelau hyn yn sylweddol yn ymarferol.

Gall dau grŵp o adeiladau masnachol (Cardigan Bathroom Centre, Old Forge Crafts / Cardigan Bay Active) brofi lefelau dirgryniad sy'n uwch na'r gwerthoedd canllaw ar gyfer asesu'r risg o ddifrod cosmetig i adeiladau. Dylid cynnal asesiad risg mewn perthynas â dirgryniad ar gyfer yr adeiladau penodol hyn cyn i'r gwaith gosod seilbyst ddechrau.

Byddai effeithiau negyddol parhaol ar fynediad i amwynderau oherwydd cau'r ddwy lithrfa yn ardal y Cynllun a lleihau maint maes parcio Gloster Row. Fodd bynnag, byddai'r ramp mynediad "i fyny a throedd" newydd ar gyfer canŵau a chaiacau yn sicrhau bod y Sgowntiaid Môr, a defnyddwyr eraill a ganiateir, yn parhau i gael mynediad i'r afon.

Disgwylir i'r economi leol brofi effaith gadarnhaol dros dro oherwydd gallai fod mwy o fasnach yn ystod y cyfnod adeiladu.

Unwaith y byddai'r Cynllun ar waith, byddai'n darparu canlyniad cadarnhaol sylweddol i drigolion a busnesau oherwydd y gostyngiad yn y perygl o lifogydd a thrwy ddarparu'r ardal amwynder cyhoeddus newydd.

9 Asesiad o'r effeithiau ar fioamrywiaeth a chadwraeth natur

(a) Yr amgylchedd presennol

Mae amrywiaeth o gynefinoedd yn bresennol o fewn ardal y Cynllun, gan gynnwys coed llydanddail gwasgaredig, llwyni, glaswelltir amwynder, a glaswelltir gwael wedi'i led-wella â blodau gwyllt ar ochr y tir o fur presennol yr afon, a dŵr sy'n llifo (afon Teifi), gwastadeddau llaid rhynglanw a morfa heli ar ochr yr afon (Plât 6). Mae gweithgarwch dynol, presenoldeb llithrfeydd a dyddodiad cerrig balast o longau wedi effeithio ar y fflatiau llaid rhynglanw a'r morfa heli.

Gwyddys fod dyfrgwn yn defnyddio afon Teifi yn ardal y Cynllun, ac mae rhywogaethau pysgod, gan gynnwys eogiaid, brithyllod môr, llysywod, llysywod pendoll yr afon a llysywod pendoll y môr, yn defnyddio ac yn mudo ar hyd yr afon rhwng Bae Aberteifi a rhannau dŵr croyw afon Teifi. Gall mamaliaid morol hefyd symud i fyny afon Teifi cyn belled ag Aberteifi. Mae'r fflatiau llaid rhynglanw a'r morfa heli yn cynnal adar dŵr a rhywogaethau di-asgwrn-cefn. Mae clwydfannau ystumod i'w cael yng Nghastell Aberteifi ac mae ystumod yn chwilio am fwyd yn ardal y Cynllun, gan gynnwys ar hyd afon Teifi, ond mae'n debygol y bydd ystumod yn cael eu heffeithio arnynt gan olau sy'n llifo o'r goleuadau stryd presennol ar hyd y Strand (Plât 7).



Plât 6 – Golygfa yn edrych tua'r gorllewin o lithrfa maes parcio Gloster Row yn dangos mur presennol yr afon, llwyni, a'r fflatiau llaid o'u blaen



Plât 7 – Goleuni yn adlewyrchu ar afon Teifi o'r Strand, golygfa tuag at Bont Aberteifi o'r dwyrain

Mae ardal y Cynllun yn rhannol o fewn dau safle dynodedig statudol:

- SoDdGA Afon Teifi: cynefinoedd a rhywogaethau o ddiddordeb arbennig sy'n berthnasol i ardal y Cynllun yw'r ystod o fathau o afonydd, cynefinoedd glan yr afon cysylltiedig a rhywogaethau a warchodir, gan gynnwys planhigion blodeuol, dyfrgwn,

telorion Cetti, dolffiniaid trwyn potel, pysgod, gweision y neidr, ac amrywiaeth o infertebratau eraill yn ogystal â chymunedau o adar sy'n bridio ac yn gaeafu.

- Ardal Cadwraeth Arbennig (ACA) Afon Teifi: y cynefinoedd a'r rhywogaethau dynodedig sy'n berthnasol i ardal y Cynllun yw dyfrgwn a'r rhywogaethau canlynol o bysgod: eogiaid, pennau lletwad, llysywod pendoll yr afon a llysywod pendoll y môr.

Yn ogystal, mae ACA Bae Ceredigion ac ACA Forol Gorllewin Cymru wedi'u lleoli yn union wrth ymyl y Cynllun, i lawr yr afon o Bont Aberteifi (Stryd y Castell). Y rhywogaethau dynodedig sy'n berthnasol i ardal y Cynllun yw dolffiniaid trwyn potel, morloi llwyd, llysywod pendoll y môr, llysywod pendoll yr afon a llamhidyddion.

(b) Effeithiau arwyddocaol posibl

Mae'r Cynllun yn ei gwneud yn ofynnol i amddiffynfa newydd rhag llifogydd gael ei hadeiladu ar ochr yr afon mur presennol yr afon, gan arwain at gynefinoedd rhynglanwol presennol yn cael eu golli a'u haddasu. Mae dyluniad y Cynllun yn cynnwys rhan o amddiffynfa rhag llifogydd sydd wedi'i gosod yn ôl i ddarparu cynefin rhynglanwol amnewid. Mae glan yr afon wedi'i pheiriannu o flaen mur y seilbyst llenni newydd wedi'i chynllunio i alluogi cynefinoedd rhynglanwol i ddatblygu arni, gan gynnwys pan fydd lefel y môr yn cynyddu yn y dyfodol. Mae llystyfiant aberol sy'n goddef halen wedi'i ddarparu ar rannau o'r lan uwchlaw lefelau presennol y llanw.

Byddai'r Cynllun yn arwain at newidiadau lleol i gynefinoedd daearol. Bydd ardal bresennol o laswelltir â blodau gwyllt ger maes parcio Gloster Row yn cael ei cholli i'r cynefin rhynglanwol newydd a bydd rhai coed a llwyni llydanddail yn cael eu tynnu. Cynigir plannu coed brodorol newydd a phlannu addurniadol mewn ardal amwynder newydd ar y Strand gyferbyn â Chastell Aberteifi fel rhan o ddyluniad y Cynllun. Mae dyluniad y Cynllun hefyd yn cynnwys newid y goleuadau stryd ar y Strand i leihau gollyngiad golau ac effeithiau ar rywogaethau nosol.

Gallai gwaith adeiladu, yn enwedig sŵn a dirgryniad o osod seilbyst llenni yng ngwely'r afon, achosi niwed ac aflonyddwch i rywogaethau sy'n defnyddio afon Teifi, gan gynnwys dyfrgwn a physgod sy'n mudo. Heb fesurau lliniaru, rhagwelir y bydd effaith negyddol dros dro o sŵn a dirgryniad dyfrol ar rywogaethau pysgod mudol ymfudol (eogiaid, brithyllod môr, llysywod, llysywod pendoll yr afon a llysywod pendoll y môr), y mae rhai ohonynt yn nodweddion dynodedig o SoDdGA Afon Teifi, ACA Afon Teifi, ACA Bae Ceredigion ac ACA Forol Gorllewin Cymru.

(c) Lliniaru a monitro

Mewn dŵr, ni ddylid gwneud gwaith tyllu a gosod seilbyst rhwng mis Mawrth a mis Rhagfyr, er mwyn osgoi'r tymor pan fydd pysgod mudol yn symud ar hyd yr afon. Caniateir gwaith tyllu a gosod seilbyst rhwng mis Mawrth a mis Rhagfyr yn unig yn ystod cyfnodau pan fydd lefel y llanw islaw lefel ardal y gwaith gosod seilbyst.

Yn ogystal â'r cyfyngiadau tymhorol yn y dŵr, argymhellir dechrau gwneud gweithgareddau gosod seilbyst yn araf deg.

(d) Effeithiau gweddilliol

Os yw cyfyngiadau gweithio mewn perthynas â'r tymhorau a'r llanw yn cael eu dilyn, ni fyddai unrhyw effeithiau gweddilliol arwyddocaol ar fioamrywiaeth a chadwraeth natur. Mae'r Cynllun

yn ymgorffori mesurau i gynnal maint ac ansawdd cynefinoedd rhynglanwol a chynefinoedd daearol fel rhan annatod o'r dyluniad.

10 Asesiad o'r effeithiau ar yr amgylchedd hanesyddol

(a) Yr amgylchedd presennol

Mae Aberteifi yn cynnwys crynodiad cyfoethog o asedau treftadaeth, sy'n adlewyrchu hanes hir a chymhleth y dref. Er nad oes unrhyw henebion cofrestredig na adeiladau rhestredig wedi'u lleoli yn uniongyrchol o fewn ardal y Cynllun ei hun, mae'r ardal gyfagos yn cynnwys tair heneb gofrestrdig (Pont Aberteifi, Castell Aberteifi a Muriau Tref Aberteifi), 36 o adeiladau rhestredig, a'r parc a'r ardd hanesyddol gofrestrdig Gradd II yng Nghastell Aberteifi.

Mae bron y cyfan o'r Cynllun o fewn Ardal Gadwraeth Aberteifi, treflun hanesyddol gwerthfawr sy'n cael ei gydnabod am y ffaith y cafodd ei adeiladu yn wreiddiol yn yr oesoedd canol, ei bensaerniaeth Sioraidd a Fictoraidd, ei leoliad ar lan yr afon, a'i gysylltiadau diwylliannol cryf. Mae ardal y Cynllun hefyd yn rhan o Dirwedd o Ddiddordeb Hanesyddol Arbennig Dyffryn Teifi Isaf.

Er bod llawer o safleoedd archaeolegol wedi'u cofnodi yn ardal dalgylch ehangach afon Teifi, ystyriwyd bod y potensial archaeolegol ar gyfer ardal astudio'r asesiad o'r effaith amgylcheddol yn isel ar gyfer y cyfnodau cynhanesyddol, Rhufeinig a chanoloesol cynnar. Sefydlwyd Aberteifi yn bendant fel castell ac anheddiad yn ystod y cyfnod canoloesol, ac felly ystyrir bod potensial uwch ar gyfer safleoedd archaeolegol canoloesol ac ôl-ganoloesol. O fewn ardal y Cynllun mae potensial cynyddol ar gyfer gweithgarwch canoloesol o amgylch pen ogleddol y bont, islaw muriau'r castell, er nad oes unrhyw nodweddion penodol wedi'u cofnodi yn yr ardal hon.



Plât 8 – Golygfa bresennol o Bont Aberteifi o'r Strand

(b) Effeithiau arwyddocaol posibl

Mae gan weithgarwch adeiladu yng nghyffiniau Pont Aberteifi y potensial i gael effeithiau uniongyrchol anfwriadol ar yr ased treftadaeth hwn. Byddai effeithiau uniongyrchol hefyd ar elfennau o Ardal Gadwraeth Aberteifi er na ragwelir y bydd y rhain yn newid gwerth yr Ardal Gadwraeth. Yn ogystal, byddai effeithiau o safbwynt lleoliad gweledol ar y dynodiadau hyn hefyd.

Ar ôl ei adeiladu, byddai presenoldeb y Cynllun yn agos at Bont Aberteifi a Chastell Aberteifi yn cael effeithiau gweledol ar y dynodiadau hyn.

(c) Lliniaru a monitro

Mae dyluniad prosiect ar gyfer lliniaru'r effaith ar archeoleg wedi'i ddatblygu sy'n cynnwys gwaith monitro archaeolegol a chofnodi unrhyw waith sy'n tarfu ar y ddaear a allai ddatgelu dyddodion archaeolegol. Byddai'r dyluniad prosiect hwn yn cael ei ddiweddarau cyn i'r gwaith adeiladu ddechrau.

Mae dyluniad y Cynllun wedi ymgorffori mesurau i osgoi a lleihau effeithiau ar ddynodiadau hanesyddol. Dylid nodi'r dyluniad tirwedd yn Ardal 1, a fyddai'n lleihau effeithiau ar leoliad gweledol Pont Aberteifi a Chastell Aberteifi.

(d) Effeithiau gweddilliol

Gyda mesurau lliniaru, ni fyddai gan Gynllun Rheoli Perygl Llifogydd Llanwol Aberteifi unrhyw effeithiau negyddol sylweddol ar yr amgylchedd hanesyddol.

11 Asesiad o'r effeithiau ar y dirwedd a'r effaith weledol

(a) Yr amgylchedd presennol

Mae'r Cynllun wedi'i leoli ar gyrion Ardal Tirwedd Arbennig 7: Dyffryn Teifi, sydd wedi'i dynodi'n anstatudol ac sy'n dilyn cwrs afon Teifi trwy Aberteifi, ac a ddiffinnir am ei dyffryn afon dolennog nodedig a chydlynol. Mae'r Cynllun wedi'i leoli'n rhannol o fewn Ardal Gadwraeth Aberteifi, sydd ar lan ogleddol afon Teifi, a'r nodweddion allweddol yw nifer yr adeiladau hanesyddol, cynllun strydoedd canoloesol, castell amlwg, a phwysigrwydd hanesyddol afon Teifi.

Mae'r dirwedd o amgylch y Cynllun yn adlewyrchu'r cymysgedd o dreflun hanesyddol a golygfeydd naturiol yr afon sy'n nodweddu Aberteifi, ynghyd â rhai adeiladau masnachol mwy modern, yn enwedig ar lan ddeheuol yr afon. Mae Ardal Cymeriad Tirwedd 1 (ardal drefol Aberteifi) yn cwmpasu canol y dref, lle mae adeiladau traddodiadol, strydoedd cul a golygfeydd tuag at dirnodau megis Castell Aberteifi yn rhoi hunaniaeth leol gref i'r ardal, er bod rhai adeiladau modern yn gwanhau ei chymeriad hanesyddol. Ar hyd yr afon ei hun, diffinnir Ardal Cymeriad Tirwedd 2 (cynefin afonol a rhynglanwol) gan fflatiau llaid agored, morfa heli, a theimlad tawel a naturiol pan fo'r llanw'n isel, gan greu cyferbyniad cryf â'r dref gyfagos a ffurfio rhan bwysig o gynefinoedd gwarchoddedig yr aber. I'r de o'r afon, mae Ardal Cymeriad Tirwedd 4 (y llethrau caeedig deheuol) yn cynnwys y llethrau serth a gwledig o amgylch Llandudoch, lle mae lonydd dolennog, llethrau coediog a chaeau bach yn creu tirwedd fwy caeedig a thawel lle mae golygfeydd achlysurol, o uchder, i gyfeiriad Aberteifi. Gyda'i gilydd, mae'r ardaloedd hyn yn ffurfio llinell sylfaen y dirwedd leol, y disgwylir iddi newid yn raddol yn y dyfodol wrth i

lefelau'r môr sy'n codi leihau pa mor aml y mae'r fflatiau llaid yn Ardal Cymeriad Tirwedd 2 yn cael eu datgelu.

Gan fod y Cynllun wedi'i leoli'n ganolog yn Aberteifi ar hyd yr afon, mae ystod eang o unigolion yn profi golygfeydd o lannau'r afon ar hyn o bryd, gan gynnwys trigolion, cerddwyr, beicwyr, gyrwyr, gweithwyr lleol, ymwelwyr â Chastell Aberteifi ac unigolion sy'n defnyddio'r afon ei hun. Mae gwelededd wedi'i gyfyngu i raddau helaeth o fewn coridor yr afon oherwydd lleoliad y Cynllun mewn ardal adeiledig, lle mae adeiladau'n darparu sgrinio. Mae hyn yn cynnwys golygfeydd o bontydd sy'n croesi'r afon, ac o lwybrau troed, cartrefi a gweithleoedd ar hyd glannau'r afon. Er bod rhai golygfeydd i gyfeiriad y Cynllun o'r tir uchel cyfagos i'r de a'r dwyrain, maent yn gyfyngedig ac nid yw adeileddau unigol yn hawdd eu gweld o'r pellter hwn. At ei gilydd, mae'r amgylchedd gweledol sylfaenol yn cyfuno treflun hanesyddol deniadol â golygfeydd naturiol o'r afon, er bod adeileddau, muriau a deunyddiau cymysg modern presennol yn golygu bod gan rannau o ymyl yr afon olwg dameidiog eisoes.

(b) Effeithiau arwyddocaol posibl

Ystyrir bod effeithiau arwyddocaol yn debygol ar nifer gyfyngedig o dderbynyddion tirwedd ac amwynderau gweledol yn ystod camau adeiladu a gweithredu'r Cynllun. Ystyrir bod effeithiau arwyddocaol yn debygol ar un derbynnydd ardal cymeriad tirwedd, sef Ardal Cymeriad Tirwedd 2 (cynefin afonol a rhynglanwol), yn ystod y gwaith adeiladu a'r gweithredu. Mae effeithiau yn ystod y gwaith adeiladu yn deillio o'r ffaith y bydd cymeriad y tirwedd yn cael ei aflonyddu arno a'i darfu arno gan beiriannau a deunyddiau adeiladu, ond byddai'r effeithiau hyn yn rhai byrdymor. Mae effeithiau yn ystod y gweithredu yn deillio o addasu fflatiau llaid, sy'n nodwedd allweddol o'r ardal hon, i fod yn lan afon wedi'i pheiriannu a gynlluniwyd i ganiatáu i gynefinoedd rhynglanwol ddatblygu. Byddai hyn yn arwain at golli natur wastad ac agored nodweddiadol y fflatiau llaid presennol, a byddai'r effaith hon yn barhaol.

Ystyrir y bydd effeithiau sylweddol yn debygol ar dau grŵp o dderbynyddion amwynder gweledol yn ystod y gwaith adeiladu, a thri yn ystod y gweithrediad. Y grwpiau derbynyddion amwynder gweledol sy'n debygol o brofi effeithiau sylweddol yn ystod y gwaith adeiladu yw trigolion cartrefi ar lan ogleddol afon Teifi, cerddwyr ar y Strand, pont droed Aberteifi, Stryd y Bont a Chei'r Tywysog Siarl. Mae effeithiau yn ystod y gwaith adeiladu o ganlyniad i olygfeydd o beiriannau a deunyddiau adeiladu ond byddent yn fyrdymor. Y grwpiau derbynyddion sy'n debygol o brofi effeithiau sylweddol yn ystod y cyfnod gweithredu yw'r rhai sy'n defnyddio mannau agored ar gyfer hamdden ar lan ogleddol afon Teifi, cerddwyr ar y Strand, pont droed Aberteifi, Stryd y Bont a Chei'r Tywysog Siarl, ac unigolion a grwpiau sy'n defnyddio'r afon. Mae effeithiau yn ystod y cyfnod gweithredu yn codi'n bennaf o golli golygfeydd sy'n cael eu rhwystro gan yr amddiffynfa rhag llifogydd, a natur fawreddog y mur tal pan gaiff ei weld gan y rhai sy'n defnyddio'r afon o lefel isel, a byddai'r effeithiau hyn yn barhaol. Mae'r holl grwpiau derbynyddion hyn gerllaw'r Cynllun neu'n agos ato.

Ystyrir bod pob effaith arwyddocaol ac eithrio un yn negyddol. Yr eithriad yw'r effaith ar amwynder gweledol cerddwyr ar hyd y Strand, pont droed Aberteifi, Stryd y Bont a Chei'r Tywysog Siarl yn ystod gweithrediad y Cynllun, a fyddai'n profi effaith gadarnhaol y gwelliannau i dir y cyhoedd ar hyd y Strand, ac effaith negyddol colli golygfeydd o'r afon. Ystyrir bod yr effaith gyffredinol ar y derbynnydd hwn yn niwtral, h.y. cyfuniad o effeithiau cadarnhaol a negyddol.

(c) Lliniaru a monitro

Mae mesurau lliniaru sydd wedi'u cynnwys yn y Cynllun wedi lleihau ei effeithiau ar dderbynyddion tirwedd ac amwynder gweledol, yn enwedig cladin y mur amddiffyn rhag llifogydd mewn deunydd tebyg i ddeunydd Castell Aberteifi, defnyddio copa mur concrit wedi'i beiriannu i leihau uchder y mur o'i gymharu â defnyddio copa carreg naturiol, hadu rhan uchaf glan yr afon wedi'i pheiriannu, a gwelliannau i dir y cyhoedd ar hyd y Strand.

Ni chynigir unrhyw fesurau lliniaru yn ogystal â'r hyn a gynhwysir yn nyluniad y Cynllun. Ni ellir atal yr effeithiau a nodwyd, gan fod adeiladu'r amddiffynfa rhag llifogydd yn fater o ddiogelwch y cyhoedd. Mae angen glan yr afon wedi'i pheiriannu i sefydlogi'r mur amddiffyn rhag llifogydd yn adeileddol, a rhaid adeiladu'r mur amddiffyn rhag llifogydd i uchder digonol i leihau'r perygl o lifogydd. Ni ellir atal effeithiau adeiladu, er mai dros dro yn unig y byddent.

(d) Effeithiau gweddilliol

Gan nad oes unrhyw fesurau lliniaru wedi'u cynnig, nid yw'r effeithiau fel y'u disgrifir uchod yn newid.

12 Asesiad o'r effeithiau ar draffig a thrafnidiaeth

(a) Yr amgylchedd presennol

Mae'r ffyrdd o amgylch Aberteifi yn cynnwys ffyrdd preswyl / canol tref yn bennaf â therfynau cyflymder isel a lefelau ysgafn i gymedrol o draffig. Mae cyfleusterau da ar gyfer cerddwyr megis llwybrau troed a chroesfannau ar gael, ac mae trafndiaeth gyhoeddus ar gael trwy arosfannau bysiau lleol. Mae cofnodion damweiniau yn dangos ychydig iawn o ddigwyddiadau yn ystod y blynyddoedd diwethaf, heb unrhyw bryderon diogelwch penodol.

(b) Effeithiau arwyddocaol posibl

Gwnaeth yr asesiad ystyried effaith cynnydd mewn symudiadau cerbydau nwyddau trwm ar hyd llwybrau'r gwaith adeiladu, yn enwedig ar hyd Stryd Morgan, Lôn Carrier a'r Strand, sydd â niferoedd isel o symudiadau cerbydau nwyddau trwm ar hyn o bryd. Er y byddai gwaith adeiladu'n arwain at lif uwch o gerbydau nwyddau trwm ar hyd y ffyrdd hyn, ystyrir na fyddai'r cynnydd yn amlwg.

Yn ystod y gwaith adeiladu, byddai'r Strand ar gau'n rhannol, byddai parcio ar y stryd yn cael ei atal, a byddai'r arhosfan bysiau ar gau (gweler Plât 9). Byddai hyn yn caniatáu i geir barhau i allu teithio ar hyd y Strand, gan gysylltu â Stryd y Bont a Phont Aberteifi (Stryd y Castell), yn hytrach na gwahardd llif y traffig yn gyfan gwbl.



Plât 9 – Graddfa cau ffyrdd dros dro, rhoi cyfyngiadau parcio ar waith, a chau'r arhosfan bysiau ar y Strand

(c) Lliniaru a monitro

Cyflwynir Cynllun Rheoli Traffig Gwaith Adeiladu amlinellol i gefnogi'r cais cynllunio. Mae hyn yn darparu fframwaith ar gyfer llwybro traffig gwaith adeiladu, mynediad i'r safle, dosbarthu deunyddiau, oriau gwaith adeiladu, a mesurau rheoli a monitro.

Byddai'r Cynllun Rheoli Traffig Gwaith Adeiladu amlinellol yn cael ei ddatblygu'n Gynllun Rheoli Traffig Gwaith Adeiladu terfynol gan y contractwr adeiladu penodedig. Byddai'n nodi mesurau i osgoi, lleihau neu liniaru effeithiau sy'n gysylltiedig â thraffig a thrafnidiaeth ac yn cynnwys gweithdrefnau i reoli symudiad gweithwyr a cherbydau nwyddau trwm. Byddai hefyd yn amlinellu'r strategaeth llwybro ar gyfer traffig adeiladu'r Cynllun, amodau, gofynion arolwg, a gweithgareddau adeiladu ar y safle (e.e. golchi olwynion).

(d) Effeithiau gweddilliol

Gyda mesurau lliniaru, ni fyddai gan Gynllun Rheoli Perygl Llifogydd Llanwol Aberteifi unrhyw effeithiau negyddol sylweddol o ran traffig a thrafnidiaeth.

13 Asesiad o'r effeithiau ar yr amgylchedd dŵr

(a) Yr amgylchedd presennol

Gan darddu o Lyn Teifi ym Mynyddoedd Cambria, mae afon Teifi yn llifo tua'r de-orllewin trwy ucheldiroedd gwledig yn bennaf cyn mynd trwy Aberteifi i Fae Ceredigion. Mae'r dalgylch yn wledig i raddau helaeth, ac mae'r defnydd tir yn cynnwys amaethyddiaeth, coedwigaeth a gweundir ucheldir.

O fewn Aberteifi ei hun, mae afon Teifi yn aberol, wedi'i dylanwadu gan y llanw a phrosesau afonol, gan gysylltu'r systemau morol a dŵr croyw. Mae amddiffyniad presennol y glannau, sy'n cynnwys muriau cerrig a chaergewyll, yn cyfyngu ar brosesau naturiol a gallu'r sianel i symud. Mae gwely'r afon yn cynnwys gwaddodion mân yn bennaf sy'n ffurfio fflatiau llaid, a darnau o forfa heli ar hyd y lan ogleddol.

Mae dwy isafon allweddol, afon Piliau ac afon Mwldan, yn mynd i mewn i afon Teifi i fyny ac i lawr yr afon o ardal y Cynllun yn y drefn honno. Mae nifer o ddraeniau a chysiau dŵr bach eraill yn gollwng i afon Teifi i fyny ac i lawr yr afon o'r Cynllun.

Mae'r ddaearog sylfaenol yn cynnwys cerrig llaid athreiddedd isel a symudiad cyfyngedig dŵr daear, tra bod dyddodion llifwaddol a llanw arwynebol mwy athraidd o bosibl yn cynnal dŵr daear bas yn agos at yr afon.

(b) Effeithiau arwyddocaol posibl

Mae'r asesiad o effeithiau wedi'i lywio gan asesiad cydymffurfedd â'r Gyfarwydddeb Fframwaith Dŵr.

Byddai'r gwaith adeiladu yn effeithio ar wely'r afon a'r ardaloedd rhynglanwol dros dro lle mae'r ffordd gludo a'r amddiffynfeydd peirianeg newydd yn cael eu hadeiladu. Byddai'r ffordd gludo yn cael ei throsi i ffurfio glan afon newydd, gan arwain at golli cynefin rhynglanwol. Fodd bynnag, byddai dyluniad glan yr afon peirianeg newydd yn caniatáu i fath o gynefin rhynglanwol ddatblygu ac yn cefnogi bioamrywiaeth yn y tymor hir.

At ei gilydd, disgwylir i'r newidiadau fod yn fach ac yn lleol, heb unrhyw ddirywiad yng nghyflwr y corff dŵr ehangach.

Yn ystod y gweithrediad, byddai'r Cynllun ond yn achosi newidiadau bach iawn i symudiad dŵr, ac nid yw modelu yn dangos unrhyw effeithiau ystyrlon ar sut mae gwaddodion mân yn cael eu symud nac ar ymddygiad llanw'r aber yn gyffredinol. Byddai'r gostyngiad bach yng nghyfaint y llanw a achosir gan y mur llifogydd newydd a'r lan afon wedi'i pheiriannu yn cael ei gydbwysu drwy greu cynefin rhynglanwol newydd lle mae aliniad yr amddiffynfa wedi'i osod yn ôl yn Ardal 4, sy'n golygu na fyddai unrhyw newid amlwg i ymddygiad llanw'r aber yn gyffredinol.

(c) Lliniaru a monitro

Yn ystod y gwaith adeiladu, byddai arfer da safonol ar gyfer gweithio mewn dŵr neu ger dŵr yn cael ei gymhwyso a byddai'n cynnwys mesurau i atal gwaddodion rhag mynd i mewn i'r dŵr a mesurau i leihau arwynebedd gwely'r afon yr effeithir arno gan y gwaith. Byddai mesurau'n cael eu cynnwys yn y Cynllun Rheoli'r Amgylchedd Adeiladu.

Byddai gwaith monitro ansawdd dŵr awtomataidd i fyny ac i lawr yr afon o'r ardal waith yn sbarduno rhybuddion terfyn i benderfynu a yw gweithgareddau adeiladu yn effeithio'n negyddol ar afon Teifi. Os eir uwchben y terfynau, yna byddai gwaith yn yr afon yn dod i ben nes bod yr amodau'n gwella.

(d) Effeithiau gweddilliol

Canfu'r asesiad cydymffurfedd â'r Gyfarwydddeb Fframwaith Dŵr na fyddai'r Cynllun yn arwain at ddirywiad yn ansawdd y dŵr yn ystod y gwaith adeiladu na'r gweithrediad.

Mae colli cynefin rhynglanwol yn anochel, felly yn y tymor byr byddai effaith negyddol hyn yn parhau. Fodd bynnag, yn y tymor hir byddai dyluniad glan yr afon wedi'i pheiriannu a chreu cynefin rhynglanwol newydd yn cael effaith gadarnhaol.

14 Asesiad o'r effeithiau ar ddefnydd tir a phridd

(a) Yr amgylchedd presennol

Mae ardal y Strand yn Aberteifi wedi'i hadeiladu dros amser gan ddefnyddio deunydd sydd wedi'i adfer. Mae'r tir hwn sydd wedi'i greu yn cynnwys cymysgedd o ddarnau concrit a brics maint graean, clai gyda graean cerrig llaid, a deunyddiau eraill o darddiad dynol (e.e. darnau o lechi a chrochenwaith). Yn hanesyddol, mae defnyddiau tir diwydiannol o fewn ardal y Cynllun yn cynnwys gefail gof, a elwir yn "Yr Hen Ffowndri", ynghyd â melin lifio ac iard bren ar lan ddeheuol yr afon. Deallir bod gwaddodion yr afon wedi cael eu heffeithio gan y gweithgaredd diwydiannol hanesyddol hwn.

(b) Effeithiau arwyddocaol posibl

Mae gan waith adeiladu o fewn yr afon, ac mewn tir sydd wedi'i greu, y potensial i arwain at halogion yn mynd i mewn i'r afon. Pan wneir gwaith o fewn yr afon, mae potensial i darfu ar waddodion gwely'r afon, a allai arwain at fetelau neu hydrocarbonau (a geir mewn crynodiadau isel iawn mewn gwaddodion afon) yn mynd i mewn i'r afon. Mae gan gloddiadau o fewn tir sydd wedi'i greu – er enghraifft, ym maes parcio Gloster Row – y potensial i arwain at gysylltiad â'r afon. Pe bai cloddiadau'n cael eu gadael ar agor yn y parth rhynglanwol oherwydd digwyddiad annisgwyl, gallai gwaddodion halogedig fynd i mewn i'r afon pan fydd y llanw'n uchel.

Yn ystod y gwaith adeiladu, mae yna hefyd y potensial i weithwyr adeiladu ddod i gysylltiad â thir sydd wedi'i greu a halogiad lleol.

(c) Lliniaru a monitro

Cynigir amrywiol fesurau lliniaru i leihau tebygolrwydd effeithiau halogiad. Mae'r mesurau'n cynnwys defnyddio llenni silt, arferion cloddio gofalus, a rheolaethau llym i atal llygredd. Byddai asesiadau risg yn cael eu cwblhau a'u dilyn ar gyfer trin, profi a gwaredu unrhyw briddoedd halogedig neu briddoedd sy'n cynnwys asbestos mewn ffordd briodol. Byddai pob gweithiwr adeiladu yn gwisgo cyfarpar diogelu personol priodol ac yn cael mynediad at gyfleusterau lles.

Byddai gwaith monitro ansawdd dŵr daear a dŵr wyneb yn cael ei wneud i ddangos nad yw'r Cynllun yn effeithio'n negyddol ar yr amgylchedd dŵr.

Byddai gwaith cynefin newydd a deunydd glân wedi'i osod ar hyd y blaendraeth hefyd yn helpu i dorri llwybrau halogiad posibl ac amddiffyn defnyddwyr yn y dyfodol.

(d) Effeithiau gweddilliol

Gyda mesurau lliniaru, ni fyddai Cynllun Rheoli Perygl Llifogydd Llanwol Aberteifi yn cael unrhyw effeithiau negyddol sylweddol yn gysylltiedig â halogiad pridd a thir.

15 Asesiad o'r effeithiau ar gyfer effeithiau cronol

Cwblhawyd asesiad o effeithiau cronol yn ymwneud â datblygiadau eraill sy'n bodoli eisoes, datblygiadau wedi'u cynllunio, neu ddatblygiadau yn y dyfodol. Nodwyd bod un datblygiad arall, sef ailddatblygu hen safle Ysbyty Aberteifi ar Bont-y-cleifion, fel datblygiad a allai, o bosibl, gael effeithiau cronol gyda'r Cynllun, sef y gallai gwaith adeiladu'r ddau brosiect orgyffwrdd. Nid yw'r rhaglen adeiladu ar gyfer hen safle Ysbyty Aberteifi yn hysbys. Os bydd y ddau ddatblygiad yn digwydd ar yr un pryd, ystyrir nad yw'n debygol y byddai unrhyw effeithiau cronol sylweddol ar draffig adeiladu, gan nad oes unrhyw effeithiau sylweddol wedi'u nodi yn y datganiad amgylcheddol hwn. Fodd bynnag, byddai angen i waith cynllunio traffig adeiladu ar gyfer y Cynllun ystyried unrhyw waith sydd hefyd yn digwydd ar safle'r hen ysbyty.

Os bydd y ddau ddatblygiad yn digwydd ar yr un pryd, argymhellir adolygu'r mesurau lliniaru sŵn adeiladu arfaethedig i benderfynu a oes angen mesurau lliniaru pellach ar gyfer eiddo sydd wedi'u lleoli rhwng y ddau ddatblygiad.

Ystyriodd yr asesiad o effeithiau cronol hefyd ryngweithiadau posibl rhwng asesiadau pwnc. Dyma lle mae gan effeithiau a asesir o fewn un pwnc y potensial i ryngweithio â phwnc arall (e.e. effeithiau sŵn a asesir o dan boblogaeth ac iechyd dynol yn rhyngweithio â bioamrywiaeth). Adolygwyd pob asesiad pwnc am ryngweithiadau posibl. Ni nodwyd unrhyw ryngweithiadau pellach rhwng effeithiau nad oeddent eisoes wedi'u hasesu o fewn eu hasesiadau pwnc priodol.

16 Crynodeb

Byddai Cynllun Rheoli Perygl Llifogydd Llanwol Aberteifi yn cael effaith gadarnhaol a pharhaol fawr o ran lleihau'r perygl o lifogydd i tua 90 o eiddo ar lan ogleddol afon Teifi. Bydd y Cynllun yn darparu'r manteision canlynol:

- Gwella'r ardal amwynder cyhoeddus ar hyd y Strand
- Cefnogaeth hirdymor i fioamrywiaeth oherwydd bod y lan afon wedi'i pheiriannu yn galluogi cynefinoedd rhynglanwol i fudo i fyny mewn ymateb i godiad yn lefel y môr
- Llai o aflonyddwch dynol i gynefinoedd rhynglanwol
- Lleihau'r risg o lifogydd i asedau treftadaeth
- Llai o botensial ar gyfer llygredd amgylcheddol yn ystod ac ar ôl digwyddiad llifogydd
- Cyflogaeth contractwyr lleol a chynnydd mewn masnach i siopau a busnesau lleol yn ystod y gwaith adeiladu.

Nododd yr asesiad o'r effaith amgylcheddol nifer o effeithiau negyddol posibl ar yr amgylchedd a, lle bo modd, mae mesurau i osgoi neu leihau'r effeithiau hyn wedi'u cynnwys yn nyluniad y prosiect. Mae mesurau i leihau graddfa'r effeithiau na ellir eu hosgoi wedi'u datblygu a'u cofnodi mewn Cynllun Gweithredu Amgylcheddol, sydd wedi'i gynnwys yn y datganiad amgylcheddol.

Er gwaetha'r ffaith y bydd mesurau lliniaru yn cael eu rhoi ar waith, byddai nifer fach o effeithiau amgylcheddol negyddol sylweddol yn parhau, y mae'r rhan fwyaf ohonynt yn rhai dros dro ac yn gysylltiedig ag effeithiau aflonyddwch y gwaith adeiladu. Ystyrir bod adeiladu'r amddiffynfa rhag llifogydd yn cael effaith negyddol sylweddol ar gymeriad y dirwedd ac amwynder gweledol

nifer gyfyngedig o dderbynyddion na ellir ei hosgoi gan fod adeiladu'r amddiffynfa rhag llifogydd yn fater o ddiogelu'r cyhoedd. Fodd bynnag, bydd gwelliannau i dir y cyhoedd ar hyd y Strand yn gwella'r ardal hon i gerddwyr a'r rhai sy'n aros am y bws.

17 Cynllun Gweithredu Amgylcheddol

Mae Cynllun Gweithredu Amgylcheddol wedi'i lunio sy'n nodi'r gweithgareddau sydd eu hangen i ddiogelu'r amgylchedd yn ystod pob cam o weithredu'r Cynllun. Mae'r holl fesurau lliniaru a monitro a nodwyd yn yr asesiad o'r effaith amgylcheddol wedi'u cynnwys yn y Cynllun Gweithredu Amgylcheddol.

Byddai'r Cynllun Gweithredu Amgylcheddol yn cael ei ddiweddarw wrth i ganiatâd cynllunio, trwydded forol, a chydsyniadau a thrwyddedau eraill gael eu sicrhau i gynnwys unrhyw amodau a nodir yn y caniatadau hynny. Yna byddai'r Cynllun Gweithredu Amgylcheddol wedi'i ddiweddarw yn cael ei ddefnyddio fel dogfen fyw a fyddai'n cael ei diweddarw'n rheolaidd i gofnodi camau gweithredu sydd wedi'u cwblhau neu i ychwanegu camau gweithredu newydd a allai ddod yn ofynnol.

Byddai clerc gwaith amgylcheddol yn cael ei benodi i sicrhau bod y Cynllun Gweithredu Amgylcheddol yn cael ei ddilyn, a bod archwiliadau cydymffurfedd amgylcheddol ac ecolegol yn cael eu cynnal.

18 Y camau nesaf

Ar ôl derbyn y cais cynllunio a'r cais am drwydded forol, gan gynnwys y datganiad amgylcheddol hwn, bydd Cyngor Sir Ceredigion a Thîm Trwyddedu Morol CNC yn sicrhau bod y gofynion cyhoeddusrwydd ar gyfer y ceisiadau priodol yn cael eu bodloni. Byddai cyfle gan ymgylgoreion statudol ac anstatudol, gan gynnwys aelodau'r cyhoedd, i wneud sylwadau ar y cynnig.

Bydd y datganiad amgylcheddol a'r holl wybodaeth ategol ar gael i'w hadolygu yn ystod y cyfnodau cynllunio a phenderfynu ar drwyddedu morol. Bydd hyn ar gael ar wefan gynllunio Cyngor Sir Ceredigion (<https://www.ceredigion.gov.uk/preswylwr/cynllunio-rheoli-adeiladu/ceisiadau-cynllunio/>) a chofrestr gyhoeddus trwyddedau morol CNC (<https://naturalresources.wales/permits-and-permissions/public-register-environmental-permitting/?lang=cy>). Darperir copïau ffisegol yn Llyfrgell Aberteifi, Swyddfeydd y Cyngor, Stryd Morgan, Aberteifi SA43 1DG.

Dylid anfon unrhyw wrthwynebiadau i'r cynigion, neu sylwadau eraill amdanynt, at Gyngor Sir Ceredigion a/neu Dîm Trwyddedu Morol CNC i helpu i lywio eu penderfyniad. Yn unol â Rheoliadau Cynllunio Gwlad a Thref (Asesu Effeithiau Amgylcheddol) (Cymru) 2017, rhaid i Gyngor Sir Ceredigion benderfynu ar y cais cynllunio o fewn 16 wythnos i'w gyflwyno (oni bai y cytunir fel arall). Nid oes unrhyw amserlenni statudol ar gyfer penderfynu ar geisiadau am drwyddedau morol, ond disgwylir y bydd hyn yn bedwar mis o leiaf.

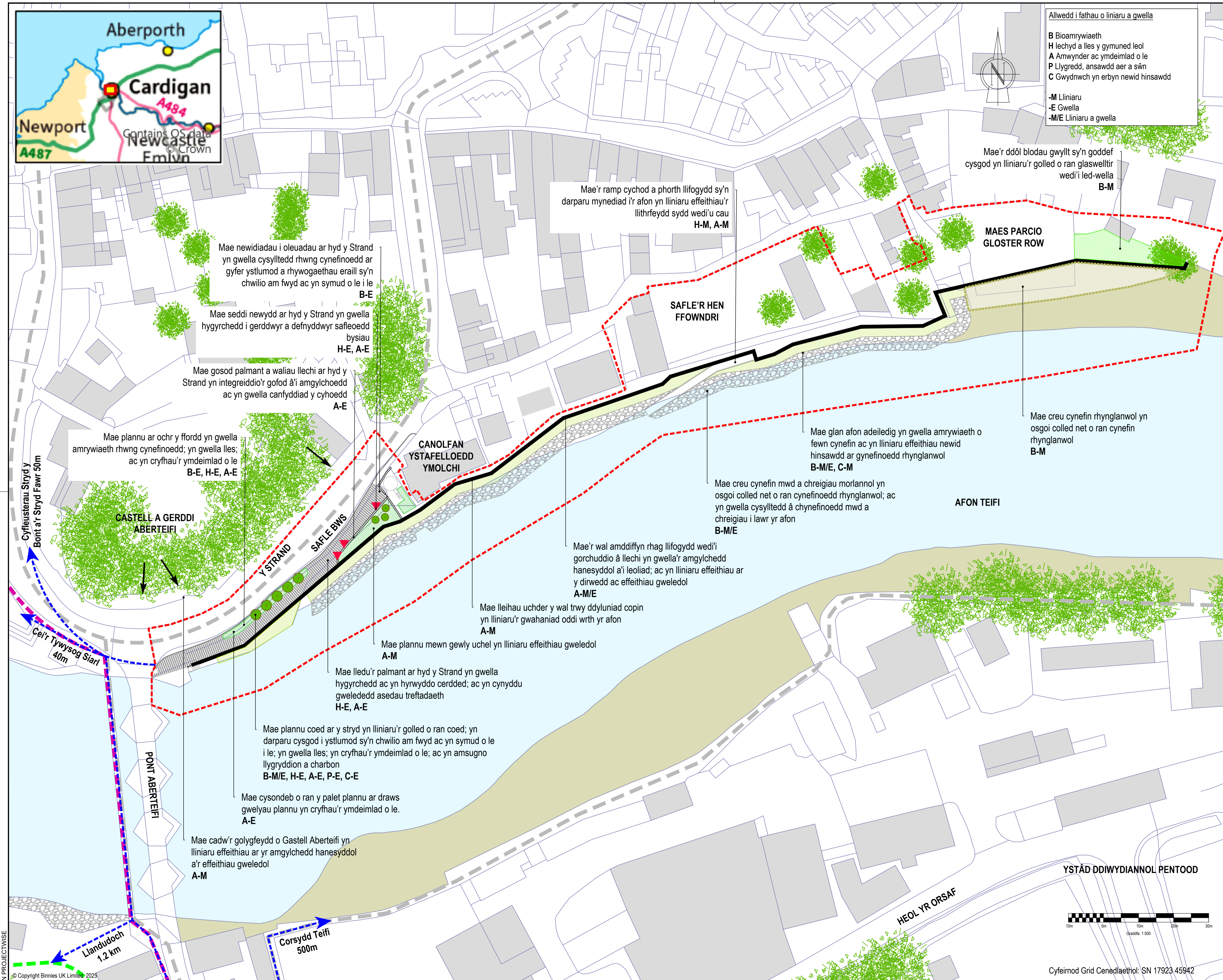
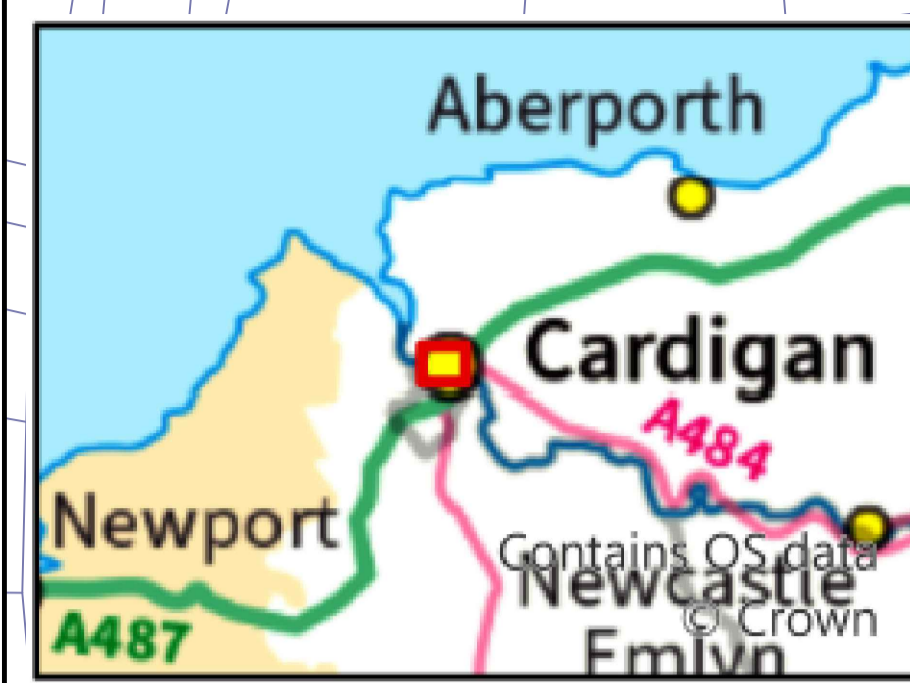
Os hoffech gael rhagor o wybodaeth am Gynllun Rheoli Perygl Llifogydd Llanwol Aberteifi, anfonwch neges e-bost at:

cynllunllanwaberteifi@cyfoethnaturiolcymru.gov.uk

neu ysgrifennwch at:

Cyfoeth Naturiol Cymru
Plas Gwendraeth
Heol Parc Mawr
Parc Busnes Cross Hands
Cross Hands
Llanelli
Sir Gaerfyrddin
SA14 6RE

19 Uwchgyllun Amgylcheddol



Allwedd i fathu o liniaru a gwella

B Bioamrywiaeth
H Iechyd a lles y gymuned leol
A Amwynder ac ymdeimlad o le
P Llygredd, ansawdd aer a sŵn
C Gwyndwch yn erbyn newid hinsawdd

-M Lliniaru
-E Gwella
-M/E Lliniaru a gwella

Note: The limits, including the height and depths of the Works, shown in this drawing are not to be taken as limiting the obligations of the contractor under Contract.

Reproduced from the Ordnance Survey Mapping by Natural Resources Wales with the permission of the Controller of Her Majesty's Stationary Office © Crown Copyright. Unauthorised reproduction infringes Crown Copyright and may lead to prosecution or civil proceedings. Licence no. 100019741

SAFETY, HEALTH AND ENVIRONMENTAL INFORMATION

IN ADDITION TO THE HAZARDS OR RISKS NORMALLY ASSOCIATED WITH THE TYPES OF WORK DETAILED ON THIS DRAWING, THE FOLLOWING SIGNIFICANT RESIDUAL RISKS SHOULD BE NOTED. FURTHER DETAILS ARE INCLUDED IN THE CDM DESIGN RISK MANAGEMENT REGISTER

CONSTRUCTION :
NOT FOR CONSTRUCTION

MAINTENANCE, CLEANING AND OPERATION :
NOT FOR CONSTRUCTION

DECOMMISSIONING OR DEMOLITION :
NOT FOR CONSTRUCTION

- Allwedd**
- - - - - Ardal y Cynllun
 - Wal amddiffyn rhag llifogydd
 - ← Golygfeydd pwysig o Bar a Gardd Gofretredig Castell Aberteifi
 - ▨ Cynefin mwd a chreigiau morlannol
 - ▨ Afon Teifi
 - ▨ Cynefinoedd o'r pwys mwyaf: Morfa Heli a Fflatiau Llaidd
 - ▨ Ardal cynefin rhynglanwol newydd
 - ▨ Llystyfiant aberol sy'n goddef halen
 - ▨ Dôl blodau gwylt
 - ▨ Plannu addurniadol
 - Coed newydd
 - Gorchudd coed presennol
 - ▨ Hawl tramwy cyhoeddus sydd eisoes yn bodoli
 - Lwlybr Arfordir Cymru
 - Lwlybrau'r Rhwydwaith Teithio Llesol Cyngor Sir Ceredigion
 - ▨ Cysylltiad llwybr mynediad â'r Cynllun a'r pellter o Ardal y Cynllun
 - ▨ Palmant llechi are hyd y Strand
 - ▨ Waliâu llechi ar hyd y Strand
 - ▨ Lleoliad seddi newydd

P01	TD	DJ	AB	LJM	31/03/26	For client acceptance
Rev	Drawn	Chkd	Rwd	Aprvd	Date	Description

Designed by: _____ Date: _____

Status: S3 Suitable for Review and Comment



Client Project No. _____ Revision _____

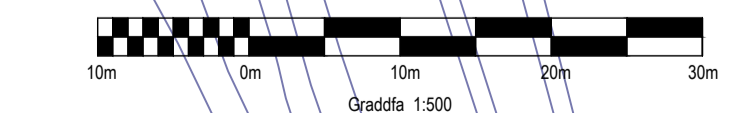


Project: DYLUNIAD MANWL CYNLLUN RHEOLI PERYGL LLIFOGYDD LLANWOL ABERTEIFI

Drawing title: UWCHGYNLLUN AMGYLCHEDDOL

Drawing scale: 1:500 Sheet size: A1

Drawing no. 4021883-BUK-ZZ-00-DR-L-00009 Revision P01



Cyfeirnod Grid Cenedlaethol: SN 17923 45942

IN PROJECTWISE

Copyright Binnies UK Limited 2025