

Asiantaeth yr Amgylchedd

Cynllun Rheoli Dŵr Dyffryn Hafren

Arfarniad o Gynaliadwyedd – Adroddiad Cwmpasu

Cyfeirnod y Ddogfen: ENV0002447C-ARU-XX-0US-RP-SS-600

C03 | 09 Chwefror 2024



© Asiantaeth yr Amgylchedd

Mae'r adroddiad hwn yn cymryd cyfarwyddiadau a gofynion arbennig ein cleientiaid i ystyriaeth. Ni fwriedir i'r adroddiad fod ar gyfer ac ni ddylid dibynnu arno gan unrhyw drydydd parti ac ni chymerir unrhyw gyfrifoldeb i unrhyw drydydd parti.

Rhif Swydd 296119

Ove Arup & Partners Limited

63 St Thomas Street

Bryste

BS1 6JZ

Y Deyrnas Unedig

arup.com

Cynnwys

1.	Cyflwyniad	1
1.1	Cefndir	1
1.2	Beth yw datblygu cynaliadwy?	1
1.3	Beth yw diben yr arfarniad cynaliadwyedd hwn?	2
1.4	Strwythur yr adroddiad	2
2.	Cynllun Rheoli Dŵr Dyffryn Hafren	4
2.1	Beth yw Cynllun Rheoli Dŵr Dyffryn Hafren?	4
2.2	Pam mae angen hyn a beth fydd yn ei gyflawni?	5
3.	Proses arfarnu cynaliadwyedd	7
4.	Cynlluniau, rhaglenni ac amcanion perthnasol	10
4.1	Trosolwg	10
5.	Cyd-destun sylfaenol	13
5.1	Cyflwyniad	13
5.2	Amgylcheddol	14
5.3	Cymdeithasol	19
5.4	Economaidd	25
6.	Cwmpasu materion cynaliadwyedd allweddol	28
6.1	Trosolwg	28
6.2	Cwmpas arfaethedig yr asesiad	28
7.	Dull asesu	37
7.1	Trosolwg o'r asesiad	37
7.2	Amcanion yr arfarniad o gynaliadwyedd	37
7.3	Asesu arwyddocâd	50
7.4	Ymagwedd at ddewisiadau amgen	50
7.5	Effeithiau cronol	51
7.6	Ymgorffori asesiadau cysylltiedig eraill	51
8.	Y Camau Nesaf	56
8.1	Trosolwg	56
8.2	Rhoi eich barn	57

Tablau

Tabl 3.1	Gofynion cwmpasu arfarniad o gynaliadwyedd	9
Tabl 4.1	Trosolwg o faterion allweddol a nodwyd o gynlluniau, rhaglenni ac amcanion	10
Tabl 6.1	Cwmpas arfaethedig yr arfarniad o gynaliadwyedd	29
Tabl 7.1	Amcanion yr arfarniad o gynaliadwyedd	37
Tabl 7.2	Alinio Amcanion arfarniad o gynaliadwyedd ag amcanion Llesiant CNC	44
Tabl 7.3	Gwrthdaro posibl rhwng amcanion yr arfarniad o gynaliadwyedd	47

Tabl 7.4 Meini prawf sgorio'r arfarniad o gynaliadwyedd	50
Tabl 7.5 Amcanion yr arfarniad o gynaliadwyedd a phenderfynyddion iechyd	54

Ffigurau

Ffigur 1-1 Strwythur yr adroddiad	3
Ffigur 2-1 Lleoliad Dalgylch Hafren Uchaf	5
Ffigur 3-1 Trosolwg o'r broses arfarnu cynaliadwyedd	8
Ffigur 5-1 Pynciau sylfaenol	13
Ffigur 5-2 Safleoedd dynodedig	14
Ffigur 5-3 Defnydd tir	15
Ffigur 5-4 Ardaloedd Gwarchodaeth Arbennig, Ardaloedd Cadwraeth Arbennig, safleoedd Ramsar, Safle o Ddiddordeb Gwyddonol Arbennig, Gwarchodfeydd Natur Cenedlaethol a Gwarchodfeydd Natur Lleol	16
Ffigur 5-5 Cyrff dŵr wyneb	17
Ffigur 5-6 Ardaloedd o fewn Parth Llifogydd 2 (tebygolrwydd canolig o gael llifogydd) a Pharth Llifogydd 3 (tebygolrwydd uchel o gael llifogydd)	18
Ffigur 5-7 Proffil oedran Dalgylch Hafren Uchaf a Chymru a Lloegr	19
Ffigur 5-8 Rhagamcan o broffil oedran Swydd Amwythig a Phowys yn y dyfodol	20
Ffigur 5-9 Ethnigrwydd Dalgylch Hafren Uchaf a Chymru a Lloegr	20
Ffigur 5-10 Sgoriau Mynegeion Amddifadedd Lluosog ar draws Dalgylch Hafren Uchaf	21
Ffigur 5-11 Datblygiad lleol	23
Ffigur 5-12 Cysylltiadau trafnidiaeth allweddol	24
Ffigur 5-13 Cyflogaeth yn ôl diwydiant yn Dalgylch Hafren Uchaf	26
Ffigur 8-1 Y camau nesaf	57

Atodiadau

Atodiad A Adolygu cynlluniau, rhaglenni ac amcanion diogelu'r amgylchedd	65
Atodiad B Cyd-destun sylfaenol	66
Atodiad C Safleoedd Aseiad Rheoliadau Cynefinoedd	67
Atodiad D Cyrff dŵr y Gyfarwyddeb Fframwaith Dŵr	68

1. Cyflwyniad

1.1 Cefndir

Mae Afon Hafren yn rhan annatod o fywyd y rhai sy'n byw ac yn gweithio o'i chwmpas. Mae'n cynnig hafan i fywyd gwyllt, llwybr trafndiaeth hanfodol, llu o gyfleoedd hamdden, a ffynhonnell ddŵr hanfodol i gymunedau o fewn ei dalgylch. Mae'n darparu adnodd hanfodol ar gyfer amaethyddiaeth ac yn denu pobl i'r cymunedau ar hyd ei chyrhaeddiad gan ganiatáu i'r economi leol dyfu a ffynnu.

Er gwaethaf ei manteision niferus, ceir llawer o heriau i'r Afon Hafren hefyd. Mae hanes hir o lifogydd ar hyd yr afon ac mae cymunedau ar ei hyd yn parhau i ddioddef effeithiau gorlif estynedig. Mae cyfnodau estynedig o dywydd sych hefyd wedi arwain at lifoedd afon eithriadol o isel, lefelau dŵr daear isel a gostyngiad yn lefelau cronfeydd dŵr; mae hyn wedi cynyddu'r pwysau ar fywyd gwyllt a'r amgylchedd. Mae eithafion blaenorol y tywydd, a'r effeithiau o ganlyniad, wedi nodi'r angen am fuddsoddiad mewn rheoli dŵr, gan sicrhau y gallwn arbed dŵr mewn cyfnodau o dywydd sych hir, ond yn yr un modd gan ganiatáu dŵr i gael ei reoli'n effeithiol a'i basio i lawr y dalgylch yn ddiogel yn ystod cyfnodau gwlyb.

Mae Cyfoeth Naturiol Cymru, Asiantaeth yr Amgylchedd, Cyngor Sir Powys a Chyngor Swydd Amwythig yn archwilio cyfleoedd i wneud yr Hafren yn ddalgylch afon mwy bywiog a chadarn, lle mae economïau lleol yn llwyddo, a chymunedau ac asedau naturiol yn ffynnu ar gyfer cenedlaethau'r presennol a'r dyfodol.

Mae Cynllun Rheoli Dŵr Dyffryn Hafren (SVWMS) yn un o nifer o brosiectau sy'n edrych ar sut y gellir cyflawni hyn, gan weithio gyda chymunedau i wneud y gorau o unrhyw fuddsoddiad yn y dyfodol. Mae'n archwilio cyfleoedd o fewn Dalgylch Ucheldir Hafren i reoli tir a dŵr mewn ffordd sy'n caniatáu iddo ymdopi'n well ag eithafion. Bydd yn adfer prosesau naturiol a all reoli pwysau llifogydd a sychder yn effeithiol ac yn addasol, tra hefyd yn darparu buddion llesiant dynol a bioamrywiaeth. Nod y cynllun yw sicrhau'r manteision gorau i bobl, lleoedd a'r blaned drwy gyfuno'r atebion peirianeg draddodiadol a'r atebion ar sail natur (NbS) gorau.

Allbwn yr astudiaeth gychwynnol sy'n cael ei chynnal i nodi atebion i reoli dŵr yn well yn y dalgylch fydd cynhyrchu dogfen Strategaeth Cynllun Rheoli Dŵr Dyffryn Hafren trosfwaol a fydd yn amlinellu'r achos dros newid a'r ffordd arfaethedig ymlaen ar gyfer y dalgylch. Bydd y gwaith o ddatblygu Strategaeth Cynllun Rheoli Dŵr Dyffryn Hafren yn cael ei ategu gan Arfarniad o Gynaliadwyedd (AC) er mwyn sicrhau bod cynaliadwyedd wrth wraidd y broses o wneud penderfyniadau. Defnyddir proses yr arfarniad o gynaliadwyedd er mwyn helpu i ddal cyd-destun amgylcheddol, cymdeithasol ac economaidd ehangach y dalgylch a materion allweddol i fynd i'r afael â hwy fel rhan o'r Strategaeth.

Mae'r adroddiad hwn yn amlinellu cyd-destun a chwmpas arfaethedig yr arfarniad o gynaliadwyedd, gan gynnwys y broses arfarnu a ddilynir a'r fframwaith asesu a ddefnyddir i asesu'r effeithiau posibl a allai ddeillio o'r Strategaeth.

1.2 Beth yw datblygu cynaliadwy?

Diffinnir datblygu cynaliadwy gan y Cenhedloedd Unedig [1] fel datblygiad sy'n *"bodloni anghenion heddiw heb beryglu gallu cenedlaethau'r dyfodol i fodloni eu hanghenion eu hunain."* Yn sail i ddatblygu cynaliadwy mae'r angen i gydbwysu twf economaidd, cynhwysiant cymdeithasol, a diogelu'r amgylchedd. Mae angen cydbwysu'r tair elfen hyn i gefnogi lles hirdymor unigolion a chymdeithas. Mae strategaeth datblygu cynaliadwy

Llywodraeth y DU [2] yn amlinellu pum egwyddor allweddol i arwain datblygu cynaliadwy, sef:

- Byw o fewn terfynau amgylcheddol
- Sicrhau cymdeithas gref, iach a chyfiawn
- Cyflawni economi gynaliadwy
- Hyrwyddo llywodraethu da
- Defnyddio gwyddoniaeth gadarn yn gyfrifol

Mae datblygu cynaliadwy hefyd yn hyrwyddo adeiladu dyfodol cynhwysol, cynaliadwy a chadarn ar gyfer pobl a'r blaned. Mae hyn yn cynnwys creu twf economaidd cynhwysol a theg, creu cyfleoedd i bawb, lleihau anghydraddoldebau, a hyrwyddo rheolaeth integredig a chynaliadwy ar adnoddau naturiol ac ecosystemau [3].

1.3 Beth yw diben yr arfarniad cynaliadwyedd hwn?

Mae arfarniad o gynaliadwyedd yn broses y gellir ei chynnal i nodi a hyrwyddo opsiynau sydd naill ai'n bodloni gofynion datblygu cynaliadwy, neu'n ei hwyluso. Gwneir hyn drwy asesu i ba raddau y bydd y strategaeth arfaethedig, o'i barnu yn erbyn dewisiadau amgen rhesymol, yn helpu i gyflawni amcanion amgylcheddol, economaidd a chymdeithasol sy'n berthnasol i ardal y prosiect a'r astudiaeth. Defnyddir y broses hon i nodi a lliniaru effeithiau andwyol posibl a allai ddeillio o fesurau a gynigir fel rhan o Strategaeth Cynllun Rheoli Dŵr Dyffryn Hafren, a hefyd nodi cyfleoedd i'r cynllun ddarparu gwellhad ehangach i'r amgylchedd a chymdeithas.

1.4 Strwythur yr adroddiad

Mae gweddill Adroddiad Cwmpasu yr arfarniad o gynaliadwyedd hwn wedi'i drefnu fel a ganlyn:

Adran 2: Cynllun Rheoli Dŵr Dyffryn Hafren

Mae'r adran hon yn rhoi trosolwg o Gynllun Rheoli Dŵr Dyffryn Hafren, ei ddiben a'i amcanion.

Adran 3: Proses Arfarnu Cynaliadwyedd -

Mae'r adran hon yn rhoi trosolwg o'r broses arfarnu cynaliadwyedd a sut y caiff ei defnyddio i lywio'r gwaith o ddatblygu Strategaeth Cynllun Rheoli Dŵr Dyffryn Hafren ac asesu addasrwydd y Strategaeth..

Adran 4: Cynlluniau, Rhaglenni ac Amcanion Perthnasol

Mae'r adran hon yn rhoi trosolwg o'r cynlluniau, y rhaglenni a'r amcanion allweddol sy'n berthnasol i'r dalgylch a'r cynllun (gweler hefyd Atodiad A: Adolygiad o gynlluniau, rhaglenni ac amcanion diogelu'r amgylchedd am ragor o fanylion)

Adran 5: Cyd-destun Sylfaenol

Mae'r adran hon yn rhoi trosolwg o gyd-destun amgylcheddol, cymdeithasol ac economaidd y dalgylch (gweler hefyd Atodiad B: Cyd-destun Sylfaenol am adolygiad manylach)

Adran 6: Cwmpasu Materion Allweddol yn Ymwneud â Chynaliadwyedd

Mae'r adran hon yn amlinellu'r effeithiau a gaiffeu hasesu fel rhan o'r arfarniad o Gynaliadwyedd yn seiliedig ar y dadansoddiad sylfaenol a wnaed.

Adran 7: Y Dull Asesu

Mae'r adran hon yn cyflwyno sut y bydd yr opsiynau arfaethedig ar gyfer Cynllun Rheoli Dŵr Dyffryn Hafren yn cael eu hasesu, gan gynnwys amcanion arfaethedig ar gyfer y cynllun (gweler hefyd Atodiad C: Safleoedd Asesu Rheoliadau Cynefinoedd ac Atodiad D: cyrff dŵr y Gyfarwyddeb Fframwaith Dŵr am wybodaeth ychwanegol am yr asesiadau hyn).

Adran 8: Y Camau Nesaf

Mae'r adran hon yn amlinellu'r camau nesaf ym mhroses yr arfarniad o gynaliadwyedd a sut i roi eich barn a'ch adborth ar gwmpas yr arfarniad o gynaliadwyedd.

Ffigur 1-1 Strwythur yr adroddiad

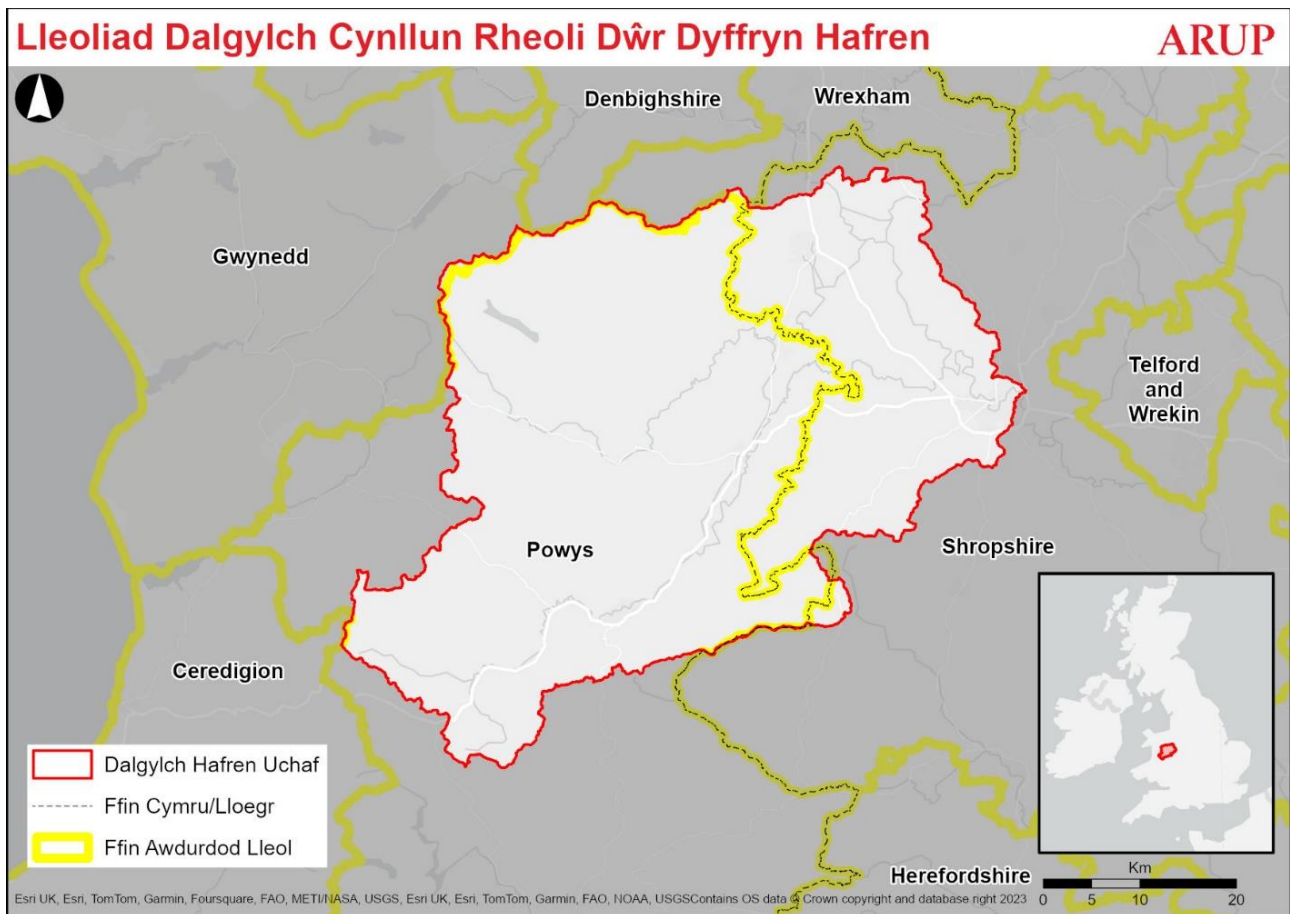
2. Cynllun Rheoli Dŵr Dyffryn Hafren

2.1 Beth yw Cynllun Rheoli Dŵr Dyffryn Hafren?

Bwriedir i'r Cynllun Rheoli Dŵr Dyffryn Hafren hwn fod yn rhaglen dalgylch cyfan o ymyriadau rheoli dŵr a fydd yn cael eu gweithredu ar draws Ucheldir Hafren ('Dalgylch Hafren Uchaf'). Mae Dalgylch Hafren Uchaf yn rychwantu Cymru a Lloegr, gyda thua dwy ran o dair o'r dalgylch wedi'i leoli yng Nghymru (gweler Ffigur 2.1 isod). Lleolir y dalgylch yn bennaf o fewn awdurdodaeth Cyngor Sir Powys a Chyngor Swydd Amwythig. Mae hefyd yn ymestyn yn rhannol tua'r gogledd i ffiniau Cyngor Bwrdeistref Sirol Wreccsam, Cyngor Sir Ddinbych a Chyngor Gwynedd.

Mae Cyfoeth Naturiol Cymru, Asiantaeth yr Amgylchedd, Cyngor Swydd Amwythig a Chyngor Sir Powys wrthi'n ymchwilio i ddatblygiad a chyfansoddiad y rhaglen dalgylch cyfan. Hyd yma, mae gwaith wedi'i wneud i ddechrau ymchwilio a dadansoddi cyfres o setiau data i adeiladu darlun cliriach o'r amodau presennol ar draws Dalgylch Hafren Uchaf a galluogi archwilio atebion yn y dyfodol. Mae hyn wedi cynnwys ymgysylltu â phartneriaid cymunedol a phroffesiynol ac wedi cysylltu â mentrau cenedlaethol a rhyngwladol i ddeall ffyrdd y mae eraill yn rheoli dŵr ar raddfa dalgylch fel hyn. Allbwn y gwaith hwn yw dealltwriaeth gliriach o'r cyfleoedd ac o'r ymyrraeth y byddai ei hangen i gefnogi cymunedau sydd mewn perygl o lifogydd ar draws ardal yr astudiaeth.

Rydym yn awr wrthi'n archwilio ac yn datblygu'r cyfleoedd a'r ymyriadau a fydd yn rhan o'r Strategaeth ar gyfer Cynllun Rheoli Dŵr Dyffryn Hafren. Byddwn yn archwilio sbectwm o ymyriadau posibl ac yn ystyried ffyrdd y gallai atebion ar sail natur a pheirianeg arloesol ddod ynghyd i ddarparu mwy o gadernid. Gallai'r mesurau hyn gynnwys atebion peirianyddol megis adeiladu argloddiau a waliau llifogydd; mesurau rheoli perygl llifogydd naturiol sy'n arafu llif y dŵr i fyny'r afon megis plannu coed neu greu argaeau sy'n gollwng; arferion ffermio a rheoli tir amgen; edrych ar sut y defnyddir y seilwaith dŵr presennol; ac opsiynau storio eraill ar draws y dalgylch.



Ffigur 2-1 Lleoliad Dalgylch Hafren Uchaf

2.2 Pam mae angen hyn a beth fydd yn ei gyflawni?

Mae Cyfoeth Naturiol Cymru, Asiantaeth yr Amgylchedd, Cyngor Swydd Amwythig a Chyngor Sir Powys (gyda chymorth nifer o bartneriaid eraill) yn chwilio am atebion ymarferol sy'n lleihau'r perygl o lifogydd ac yn sicrhau canlyniadau lluosog yn Nyffryn Hafren. Mae hyn yn angenrheidiol oherwydd bod gan gymunedau ar hyd yr Afon Hafren hanes hir o lifogydd. Mae llifogydd sylweddol dros y degawdau diwethaf wedi achosi difrod i gartrefi a busnesau, ac wedi effeithio ar seilwaith lleol ac wedi amharu ar deithio. Arweiniodd llifogydd yn ystod gaeaf 2019 a 2020 at dros 1,500 o gartrefi dan ddŵr ar draws dalgylch Hafren. Er bod asedau a chynlluniau rheoli perygl llifogydd presennol wedi atal dros 14,500 o gartrefi rhag cael eu gorlifo, mae cymunedau a chanolfannau trefol yn parhau i fod mewn perygl. Mae llifogydd hefyd yn digwydd yn amlach gyda llifogydd eang eto yn 2021, 2022 ac yn ystod y gaeaf diwethaf hwn yn 2023/2024. Hyd yn hyn ar draws yr hydref a'r gaeaf hwn, rydym wedi gweld 10 storm ag enw, gyda stormydd Babet, Gerrit a Henk yn achosi lefel arbennig o uchel o lifogydd a difrod drwy Ucheldir Hafren.

Bu cyfnodau o dywydd sych hirfaith yn y blynyddoedd diwethaf hefyd, megis haf 2022, ac mae mesurau wedi'u rhoi ar waith i reoli'r effeithiau niweidiol y mae hyn yn eu cael ar ein cymunedau. Oherwydd hyn, mae'r dŵr sydd ar gael wedi'i reoli a'i fonitro'n agos er mwyn sicrhau cyflenwad dŵr parhaus. Mae hyn yn hanfodol i fywyd bob dydd, yr amgylchedd, ffermio, a busnesau yn y rhanbarth.

Mae'r cynnydd mewn tywydd eithafol o ganlyniad i hinsawdd sy'n newid. Mae angen gwydnwch hirdymor ar gymunedau ac amgylchedd Dyffryn Hafren i fynd i'r afael â'r sefyllfa hon. Felly, rydym yn ystyried cynllun sy'n cynnwys sawl cydran, gyda'r nod o wella'r ffordd y caiff dŵr ei reoli ar draws Ucheldir Hafren.

Bydd Cynllun Rheoli Dŵr Dyffryn Hafren yn defnyddio dull cydweithredol, partneriaeth gyda'r nod o leihau perygl llifogydd, yn cefnogi twf cynaliadwy yn y dyfodol a chreu swyddi, ac yn sbarduno arbedion effeithlonrwydd i bwrs y wlad drwy weithio gyda sefydliadau lluosog. Bydd unrhyw gynllun arfaethedig hefyd yn ystyried cyfleoedd i ymgorffori mesurau rheoli dŵr cynaliadwy, cyflawni gwelliannau amgylcheddol a hybu iechyd a llesiant. Mae'r weledigaeth gyffredinol ar gyfer Cynllun Rheoli Dŵr Dyffryn Hafren yn canolbwyntio ar y canlynol:

- Natur – Cefnogi'r amgylchedd naturiol a gwrthsefyll newid yn yr hinsawdd
- Pobl – ailgysylltu pobl â'r dirwedd
- Economeg – cefnogi cymunedau lleol

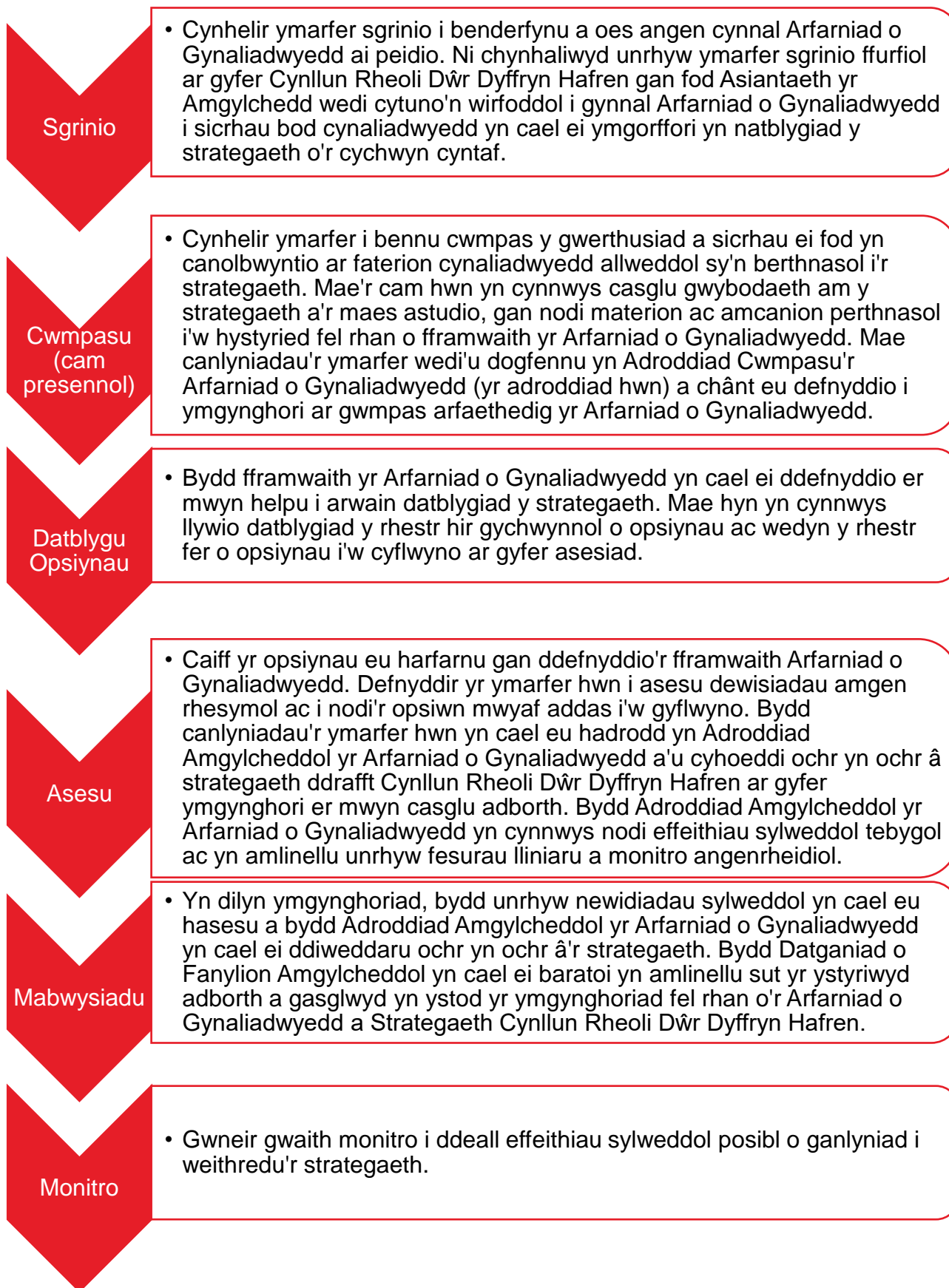
Bydd y gwaith hwn yn ategu prosiectau eraill sy'n cael eu cyflawni gan Asiantaeth yr Amgylchedd a Cyfoeth Naturiol Cymru. Mae'r rhain yn cynnwys datblygu strategaeth gwrthsefyll newid yn yr hinsawdd tymor hwy ar gyfer holl ddalgylch yr Afon Hafren a chynllun peilot Llwybr Addasol sy'n edrych ar sut i fuddsoddi'n well y cyllid sydd ar gael yn y dyfodol er mwyn sicrhau bod cymunedau a bywyd gwylt yn gallu gwrthsefyll yr amrywiaeth o effeithiau cysylltiedig â newid hinsawdd.

Bydd Strategaeth Cynllun Rheoli Dŵr Dyffryn Hafren yn cael ei datblygu rhwng 2023 a 2027, gyda'r nod o gyhoeddi'r Strategaeth yn 2025/26.

3. Proses arfarnu cynaliadwyedd

Mae'r Rheoliadau Asesiadau Amgylcheddol o Gynlluniau a Rhaglenni 2004 [4] (y "Rheoliadau Asesiad Amgylcheddol Strategol") yn amlinellu gofynion y mae angen eu bodloni wrth ddatblygu rhai cynlluniau neu strategaethau gofodol er mwyn sicrhau bod effeithiau amgylcheddol wedi'u hystyried yn briodol. Mae proses yr arfarniad o gynaliadwyedd yn ymgorffori gofynion Rheoliadau'r Asesiad Amgylcheddol Strategol (AAS), ond mae hefyd yn ystyried effeithiau cymdeithasol ac economaidd ehangach yn ogystal ag effeithiau amgylcheddol.

Mae'n ofyniad cyfreithiol i awdurdodau cyfrifol gynnal AAS o gynlluniau a rhaglenni y mae awdurdod yn eu paratoi a/neu eu mabwysiadu ar lefel leol, ranbarthol neu genedlaethol ac sy'n ofynnol gan ddarpariaethau deddfwriaethol, rheoleiddiol neu weinyddol. Diben hyn yw sicrhau bod effeithiau amgylcheddol sylweddol posibl yn cael eu nodi a'u lliniaru. Nid yw Strategaeth Cynllun Rheoli Dŵr Dyffryn Hafren yn strategaeth sy'n ofynnol gan ddarpariaethau deddfwriaethol, rheoleiddiol neu weinyddol ac felly nid oes gofyniad cyfreithiol i gynnal AAS neu arfarniad o gynaliadwyedd. Cynhelir yr arfarniad o gynaliadwyedd yn wirfoddol i integreiddio'r ffactorau amgylcheddol, cymdeithasol ac economaidd perthnasol i ddatblygiad y Strategaeth fel ei bod yn cefnogi datblygiad cynaliadwy. Defnyddiwyd proses yr arfarniad o gynaliadwyedd gan ei bod yn broses systematig a safonol y gellir ei defnyddio er mwyn helpu i ddewis yr opsiynau sydd fwyaf cynaliadwy. Amlinellir y camau sy'n rhan o'r broses yn Ffigur 3-1 isod.



Ffigur 3-1 Trosolwg o'r broses arfarnu cynaliadwyedd

Diben adroddiad cwmpasu'r arfarniad o gynaliadwyedd yw cyflawni gofynion y broses arfarniad o gynaliadwyedd o ran gosod y cyd-destun, amcanion, sefydlu'r llinell sylfaen a phenderfynu ar y cwmpas. Mae Tabl 3.1 isod yn nodi pa wybodaeth y mae angen ei chynnwys yn y cam cwmpasu a lle gellir dod o hyd i hyn yn yr adroddiad hwn.

Tabl 3.1 Gofynion cwmpasu arfarniad o gynaliadwyedd

Gofyniad cwmpasu	Lle darperir y wybodaeth
Nodi cynlluniau, rhaglenni ac amcanion perthnasol eraill	Adran 4 ac Atodiad A
Casglu gwybodaeth sylfaenol	Adran 5 ac Atodiad B
Nodi materion a phroblemau cynaliadwyedd	Adran 6
Datblygu fframwaith yr arfarniad o gynaliadwyedd	Adran 7
Ymgynghori â'r cyrff ymgynghori ar gwmpas adroddiad yr arfarniad o gynaliadwyedd	Adran 8

4. Cynlluniau, rhaglenni ac amcanion perthnasol

4.1 Trosolwg

Rhaid i adroddiad cwmpasu'r arfarniad o gynaliadwyedd ddisgrifio'n glir y cynlluniau, y rhaglenni a'r amcanion perthnasol a allai ddylanwadu ar ddatblygiad y cynllun ac sy'n berthnasol iddo. Amlinellir y rhai sy'n berthnasol i Gynllun Rheoli Dŵr Dyffryn Hafren yn yr adroddiad hwn. Mae'r adolygiad a gynhaliwyd yn cynnwys adolygiad lefel uchel o strategaethau, cynlluniau a deddfwriaeth ryngwladol allweddol gan y rhagdybir, lle bo hyn yn berthnasol, bod hyn wedi'i drosi'n strategaeth gyfatebol genedlaethol. Er enghraifft, mae Cyfarwydddebau'r Undeb Ewropeaidd a ddargedwir wedi'u trosi i ddeddfwriaeth y DU.

Darperir adolygiad llawn o gynlluniau, rhaglenni ac amcanion sy'n berthnasol i Gynllun Rheoli Dŵr Dyffryn Hafren yn Atodiad A. Mae hwn yn cynnwys trosolwg o beth yw'r ddogfen, os yw'n berthnasol i Gymru a/neu Loegr a'i pherthnasedd i Gynllun Rheoli Dŵr Dyffryn Hafren. Nid rhestr gyflawn yw hon a bydd yn parhau i gael ei hadolygu wrth i Gynllun Rheoli Dŵr Dyffryn Hafren a'r arfarniad o gynaliadwyedd gael eu datblygu. Darperir crynodeb o'r materion allweddol a nodwyd drwy'r adolygiad yn Tabl 4.1 isod.

Tabl 4.1 Trosolwg o faterion allweddol a nodwyd o gynlluniau, rhaglenni ac amcanion

Pwnc yr arfarniad o gynaliadwyedd	Mater
Poblogaeth ac iechyd dynol (cymunedau)	<ul style="list-style-type: none">Hyrwyddo cymunedau iach a diogel a mwyhau llesiant corfforol a meddyliol (cenedlaethol a lleol)Cryfhau cariad at natur ac annog ailgysylltu rhwng pobl a'r amgylchedd naturiol, yn enwedig plant ysgol a phobl ifanc (lleol, rhanbarthol a chenedlaethol)Hyrwyddo a gwarchod y Gymraeg (cenedlaethol)
Bioamrywiaeth	<ul style="list-style-type: none">Diogelu a gwella'r amgylchedd naturiol a'r cadernid a'r gallu i addasu ecosystemau (lleol a chenedlaethol)Gwella bioamrywiaeth (rhanbarthol)Gwarchod a gwella fflora a ffawna (cenedlaethol)Plannu coetiroedd a rheoli adnoddau coedwigoedd yn gynaliadwy (rhanbarthol a chenedlaethol)Darparu atebion seiliedig ar natur a seilwaith gwyrdd (cenedlaethol)Atal, dileu a rheoli rhywogaethau goresgynnol estron (cenedlaethol)Dŵr glân a digon ohono (cenedlaethol)Planhigion a bywyd gwylt ffyniannus (cenedlaethol)
Defnydd tir a thirwedd	<ul style="list-style-type: none">Gwneud defnydd effeithiol o dir (cenedlaethol)Sicrhau darpariaeth, gwarchod a gwella mannau agored (lleol a chenedlaethol)

Pwnc yr arfarniad o gynaliadwyedd	Mater
Treftadaeth ddiwylliannol	<ul style="list-style-type: none"> • Diogelu, cadw a gwella'r asedau hanesyddol a'r amgylchedd hanesyddol ehangach (lleol, cenedlaethol a rhyngwladol) • Hyrwyddo treftadaeth a diwylliant, gan gynnwys yr iaith Gymraeg (cenedlaethol)
Cyflwr y tir (pridd a daeareg)	<ul style="list-style-type: none"> • Adfer tir diraddiedig (Rhyngwladol) • Plannu coed a choetiroedd i gyfrannu at reoli pridd (cenedlaethol) • Annog mesurau ymarferol i leihau erydiad pridd a gwella cynllunio rheoli pridd yn y sector amaethyddol (rhanbarthol)
Amgylchedd dŵr	<ul style="list-style-type: none"> • Lleihau perygl llifogydd, gan gynnwys ar gyfer ardaloedd i lawr yr afon lle mae perygl llifogydd a nodwyd yng Nghynllun Rheoli Perygl Llifogydd Ardal Basn Afon Hafren a Chynllun Rheoli Perygl Llifogydd Cyfoeth Naturiol Cymru. • Lliniaru effeithiau llifogydd a sychder (cenedlaethol) a chynyddu'r gallu i wrthsefyll llifogydd yn y dyfodol (cenedlaethol) • Blaenoriaethu gweithgareddau rheoli perygl llifogydd sy'n gweithio gyda phrosesau naturiol ac yn sicrhau buddion lluosog • Cynorthwyo i gyflawni targedau'r Gyfarwyddeb Fframwaith Dŵr (lleol a chenedlaethol) • Mynd i'r afael â bygythiadau o brinder dŵr (cenedlaethol) • Rheoli a diogelu cyflenwadau dŵr daear a dŵr yfed (cenedlaethol a lleol) • Chwilio am gyfleoedd i hyrwyddo gwelliannau hydromorffolegol i gyrsiau dŵr (lleol) • Lleihau llygredd maetholion i gynefinoedd dŵr croyw (cenedlaethol)
Ffactorau hinsoddol	<ul style="list-style-type: none"> • Lleihau allyriadau nwyon tŷ gwydr (cenedlaethol) • Manteisio ar gyfleoedd i gynyddu storio carbon a dal a storio carbon drwy blannu coed ac adfer mawndiroedd (lleol) • Cymryd camau i addasu i effeithiau newid hinsawdd (cenedlaethol) • Cefnogi gweithredu lleol ar newid hinsawdd (lleol)
Ansawdd aer	<ul style="list-style-type: none"> • Lleihau allyriadau llygryddion aer (cenedlaethol) • Lleihau amlygiad i lygredd yn yr aer i ddiogelu iechyd dynol a'r amgylchedd (lleol a chenedlaethol)
Seilwaith a thrafnidiaeth	<ul style="list-style-type: none"> • Cefnogi datblygiad ar gyfer tai (gan gynnwys tai fforddiadwy), cyflogaeth, manwerthu a defnyddiau eraill (cenedlaethol a lleol)

Pwnc yr arfarniad o gynaliadwyedd	Mater
	<ul style="list-style-type: none"> • Cyfrannu at ddatblygu cynaliadwy (lleol a chenedlaethol) • Hyrwyddo trafndiaeth gynaliadwy a theithio llesol (lleol a chenedlaethol)
Adnoddau a gwastraff	<ul style="list-style-type: none"> • Lleihau gwastraff ac anfon dim gwastraff i safleoedd tirlenwi (cenedlaethol) • Defnyddio deunyddiau cynaliadwy / ailgylchadwy mewn adeiladu (cenedlaethol) • Defnydd cynaliadwy ac effeithlon o adnoddau naturiol (cenedlaethol)
Economi	<ul style="list-style-type: none"> • Cefnogi twf economaidd cynaliadwy a'r newid i economi di-garbon cryf a chystadleuol (lleol cenedlaethol) • Hwyluso twf a chefnogaeth i ddiwydiannau cynaliadwy (cenedlaethol) • Cefnogi busnesau lleol a threfi marchnad cryf (lleol) a sicrhau hyfywedd canol trefi (cenedlaethol) • Cefnogi sector amaethyddol (cenedlaethol), coedwigaeth a thwristiaeth (rhanbarthol) cynaliadwy a chystadleuol

Rhowch eich barn

Polisiâu, cynlluniau ac amcanion perthnasol

- A ydych yn teimlo ein bod wedi cynnwys yr holl gynlluniau, rhaglenni ac amcanion perthnasol ac wedi rhoi ystyriaeth ddigonol i'r rhai a restrir?
 - [Cytuno'n gryf/ Cytuno/ Niwtral/ Anghytuno/ Anghytuno'n Gryf]
- A oes dogfennau eraill sy'n benodol berthnasol i Gynllun Rheoli Dŵr Dyffryn Hafren nad ydynt wedi'u rhestru ac y dylid eu hystyried?

5. Cyd-destun sylfaenol

5.1 Cyflwyniad

Mae gwybodaeth sylfaenol wedi'i chasglu a'i dadansoddi i ddeall y materion a'r ystyriaethau amgylcheddol, economaidd a chymdeithasol allweddol sy'n berthnasol i ddalgylch Hafren Uchaf. Mae'r wybodaeth sylfaenol wedi'i defnyddio er mwyn helpu i ddiffinio themâu a chwmpas fframwaith yr arfarniad o gynaliadwyedd. Mae'r pynciau i'w hystyried fel rhan o'r asesiad wedi'u nodi yn Ffigur 5-1 isod ochr yn ochr â'r berthynas rhwng y materion hyn.

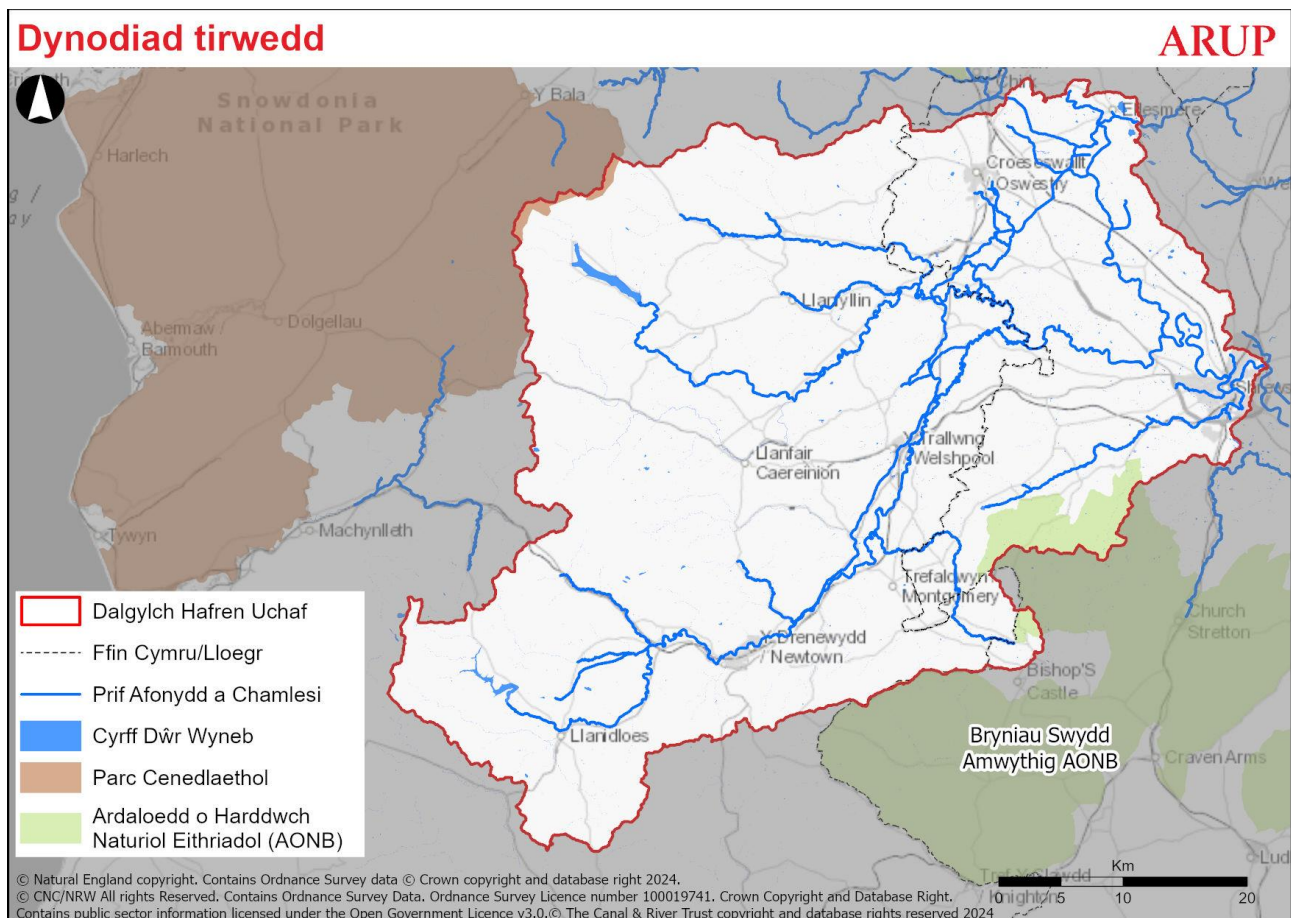


Ffigur 5-1 Pynciau sylfaenol

Mae'r adolygiad sylfaenol wedi canolbwyntio'n bennaf ar hyd a lled Dalgylch Hafren Uchaf. Nodir amodau sylfaenol ar gyfer ardaloedd a leolir y tu allan i ffiniau'r dalgylch lle maent yn arbennig o berthnasol. Er enghraifft, ardaloedd i lawr yr afon a thu allan i Ddalgylch Hafren Uchaf y gallai newidiadau i berygl llifogydd o ganlyniad i'r cynllun effeithio arnynt. Mae'r wybodaeth sylfaenol lawn wedi'i chynnwys yn Atodiad B, gyda chrynodeb ar gyfer pob pwnc wedi'i gynnwys yn yr adran sylfaenol isod.

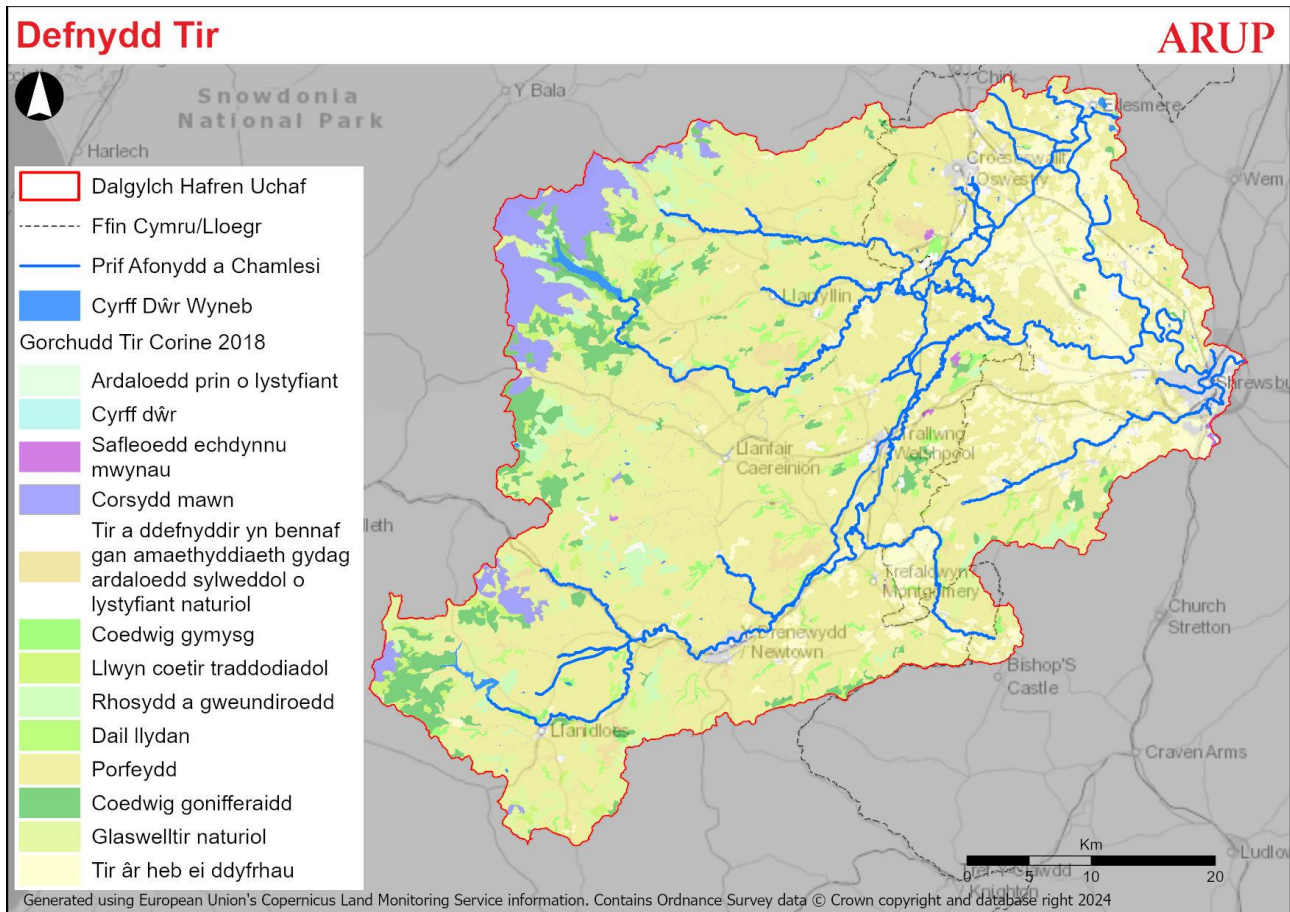
5.2 Amgylcheddol

Mae Dalgylch Hafren Uchaf yn cynnwys llawer o dirweddau amrywiol, sy'n wledig yn bennaf ac yn gyfoethog o ran harddwch naturiol, gyda dylanwad dynol cryf. Mae wyth Ardal Cymeriad Tirwedd Cenedlaethol, a ddiffinnir fel rhai gwahanol, adnabyddadwy, ac sydd â phatrwm cyson o elfennau [5], yn bresennol yn Nalgylch Hafren Uchaf. Mae topograffeg Dalgylch Hafren Uchaf yn codi o'r dwyrain i'r gorllewin ac yn cyrraedd ei fannau uchaf tuag at Barc Cenedlaethol Eryri ar y ffin ogledd-orllewinol. Mae'r ardaloedd o amgylch prif drefi Croesoswallt, y Trallwng ac Amwythig yn diffinio maint gorlifdir mawr yr Afon Hafren, sy'n cael ei fwydo gan gyfres o ddyffrynnoedd sy'n rhedeg o'r gorllewin i'r dwyrain. Mae ffin de-ddwyreiniol Dalgylch Hafren Uchaf yn croestorri ag Ardal o Harddwch Naturiol Eithriadol (AHNE) Bryniau Amwythig (fel y dengys yn Ffigur 5-2 isod), sy'n enwog am ei bryniau ymdonnog, dyffrynnoedd prydfarth a bioamrywiaeth gyfoethog.



Ffigur 5-2 Safleoedd dynodedig

Mae defnydd tir yn cael ei ddominyddu gan amaethyddiaeth (fel y dengys yn Ffigur 5-3 isod). Fodd bynnag, mae ardaloedd o dir amaethyddol o ansawdd uchel wedi'u cyfyngu i ddyffrynnoedd yr afonydd ac yn agos at y prif drefi lle mae topograffeg yn fwy gwastad. Yn gyffredinol, mae'r dalgylch yn cynnwys tir amaethyddol o ansawdd cymedrol i wael iawn, gyda phorfeydd a ffermio defaid yn cwmpasu tua thraean o'r dalgylch. Mae amaethyddiaeth a busnesau cysylltiedig yn rhan allweddol o'r economi leol.



Ffigur 5-3 Defnydd tir

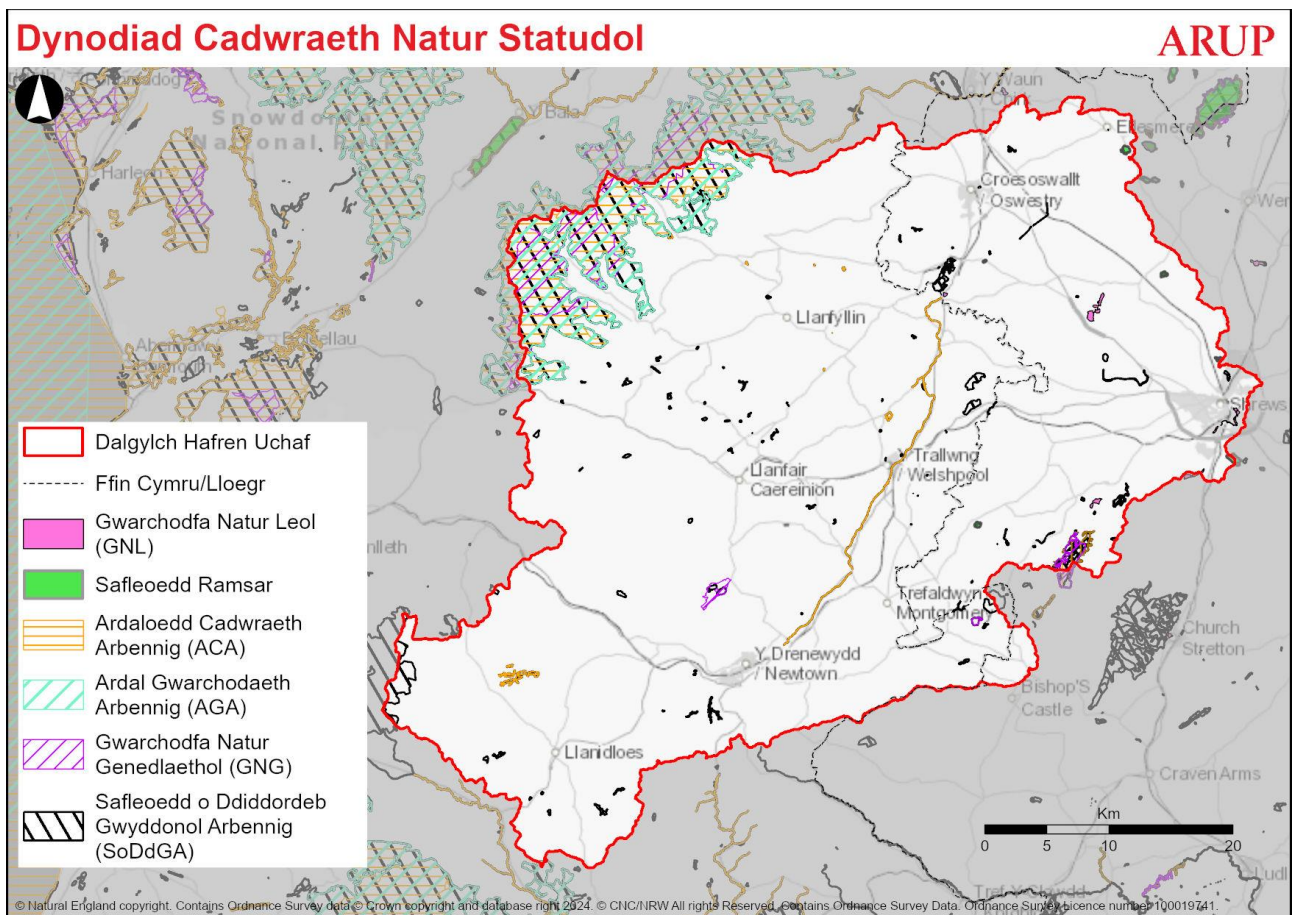
Mae Parc Cenedlaethol Eryri ac AHNE Bryniau Swydd Amwythig yn brif gyrchfannau i dwristiaid. Mae yna hefyd nifer o Dirweddau Hanesyddol Cofrestredig, Parciau a Gerddi Rhestredig, nifer o safleoedd pwysig Cadw, yr Ymddiriedolaeth Genedlaethol ac English Heritage. Mae nifer o fannau chwarae, parciau, gerddi a chaeau chwaraeon wedi'u gwasgaru ledled Dalgylch Hafren Uchaf, gyda chrynodiadau uwch yn Amwythig, Croesoswallt, Y Trallwng a Drenwydd.

Mae nifer mawr o asedau treftadaeth o bwys cenedlaethol, gan gynnwys 4,366 o adeiladau rhestredig, 419 o henebion cofrestredig, 25 o barciau a gerddi hanesyddol (mae 20 o'r parciau a gerddi hanesyddol hyn wedi'u dynodi'n statudol yng Nghymru, a phump heb eu dynodi yn Lloegr), 62 o ardaloedd cadwraeth a phedair tirwedd gofrestrdig o ddiddordeb hanesyddol eithriadol ac arbennig. At hynny, mae miloedd o asedau heb eu dynodi gan gynnwys safleoedd archeolegol, meysydd cad hanesyddol, adeiladau ac ardaloedd cymeriad tirwedd a'r potensial ar gyfer olion archeolegol nas cofnodwyd o'r blaen ar draws Dalgylch Hafren Uchaf.

Mae Dalgylch Hafren Uchaf yn cynnwys ardaloedd o dreftadaeth naturiol arwyddocaol gyda chynefinoedd o bwysigrwydd rhyngwladol sy'n cynnal bioamrywiaeth unigryw. Mae dros 170km² o'r dalgylch yn cael ei ddisbarthu fel 'cynefinoedd â blaenoriaeth' a ystyrir fel y rhai sydd dan fwyaf o fygythiad a bod angen cymryd camau gweithredu cadwraethol [6]. Cors helaeth, yn bennaf yn rhan ogledd-orllewinol a de-orllewinol Dalgylch Hafren Uchaf, yw'r ardal fwyaf o gynefin â blaenoriaeth. Mae rhostir yr ucheldir, coetir llydanddail a chonifferaidd, ffeniau a choetir hynafol, sy'n gartref i gymunedau cymhleth o blanhigion ac

anifeiliaid, hefyd yn ardaloedd arwyddocaol o gynefin â blaenoriaeth yn Nalgylch Hafren Uchaf.

Mae deg safle dynodedig o bwysigrwydd rhyngwladol wedi'u lleoli yn Nalgylch Hafren Uchaf fel y dengys yn Ffigur 5-4. Mae'r rhain yn cynnwys Ardal Cadwraeth Arbennig (ACA) y Berwyn a De Clwyd, ardal fawr o rostir grug a leolir yng ngogledd-orllewin Dalgylch Hafren Uchaf. Gerllaw, mae Ardal Gwarchodaeth Arbennig y Berwyn wedi'i dynodi ar gyfer niferoedd o adar o bwys rhyngwladol ac mae ACA Safleoedd Ystumod Tanad ac Efyrynwy wedi'i dynodi ar gyfer poblogaethau ystumod pedol lleiaf. Yn nwyrain Dalgylch Hafren Uchaf, mae ACA Carneddau Teon a The Hollies wedi'i dynodi ar gyfer rhostir sych a choetir derw yr ucheldir. Mae'r ddau safle Ramsar, Llynnodd a Mwsoglau Canolbarth Lloegr (Cam 1 a Cham 2), yn cynnal nifer o rywogaethau o infertebratau a phlanhigion prin. Mae ACA Camlas Maldwyn yn cynnal ystod eang o blanhigion dyfrol ac mae ACA Granllyn wedi'i dynodi oherwydd ei phoblogaeth o fadfallod dŵr cribog o bwys rhyngwladol. Dau safle arall o bwysigrwydd rhyngwladol; mae ACA Coedydd Llawr-y-glyn ac AGA Elenydd Mallaen o fewn y dalgylch. Yn ogystal, mae 109 o safleoedd a ddynodwyd yn genedlaethol yn Nalgylch Hafren Uchaf.

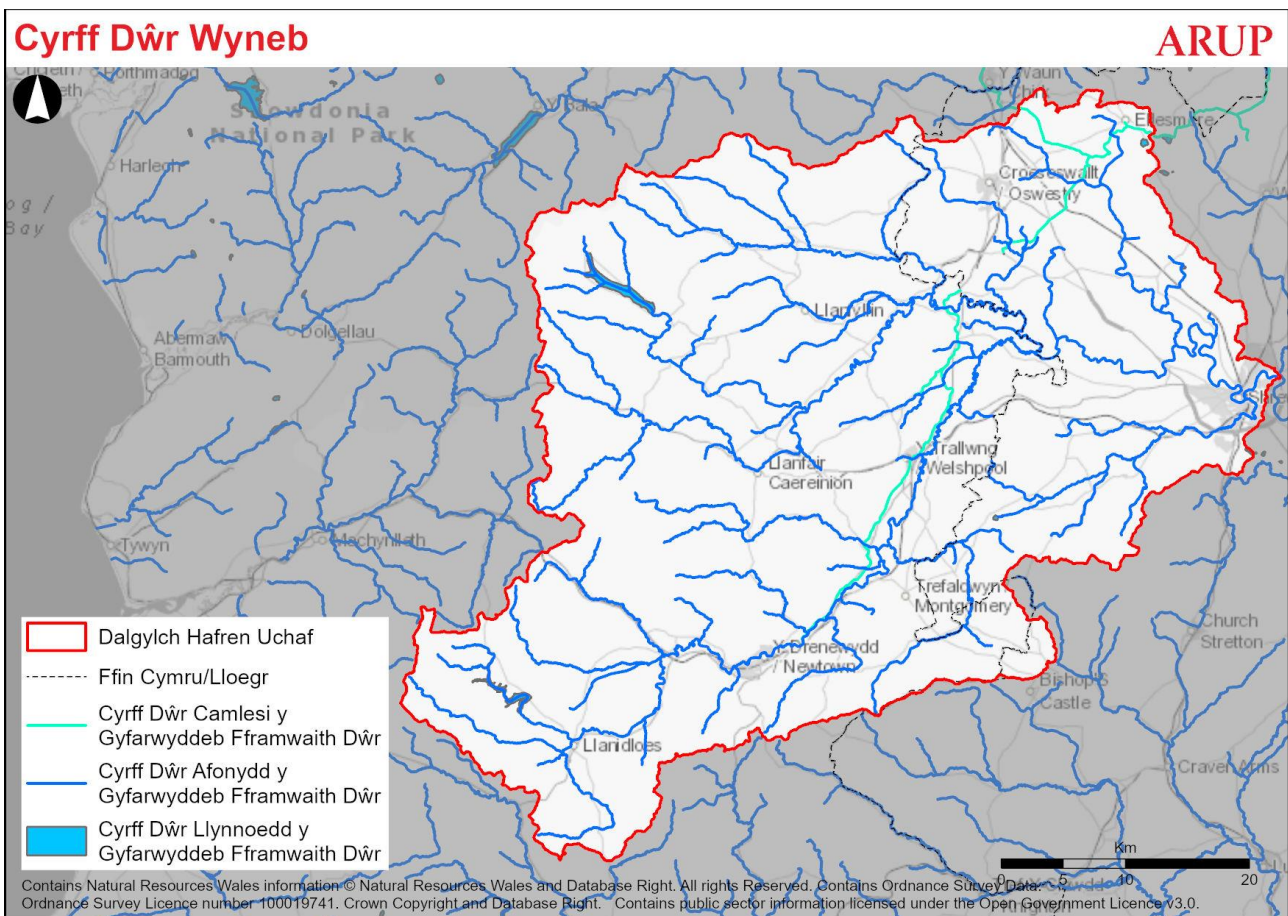


Ffigur 5-4 Ardaloedd Gwarchodaeth Arbennig, Ardaloedd Cadwraeth Arbennig, safleoedd Ramsar, Safle o Ddiddordeb Gwyddonol Arbennig, Gwarchodfeydd Natur Cenedlaethol a Gwarchodfeydd Natur Lleol

O ran defnydd tir, mae Dalgylch Hafren Uchaf yn cynnwys ardaloedd helaeth o dir fferm amgaeedig, coetiroedd a glaswelltir lled-naturiol. Mae'r defnyddiau tir hyn yn cyfrannu'n helaeth o ran darparu gwasanaethau ecosystem yn y dalgylch, yn enwedig y rhai sy'n

ymwneud ag amaethyddiaeth, hamdden, rheoleiddio hinsawdd, ansawdd dŵr ac ansawdd aer.

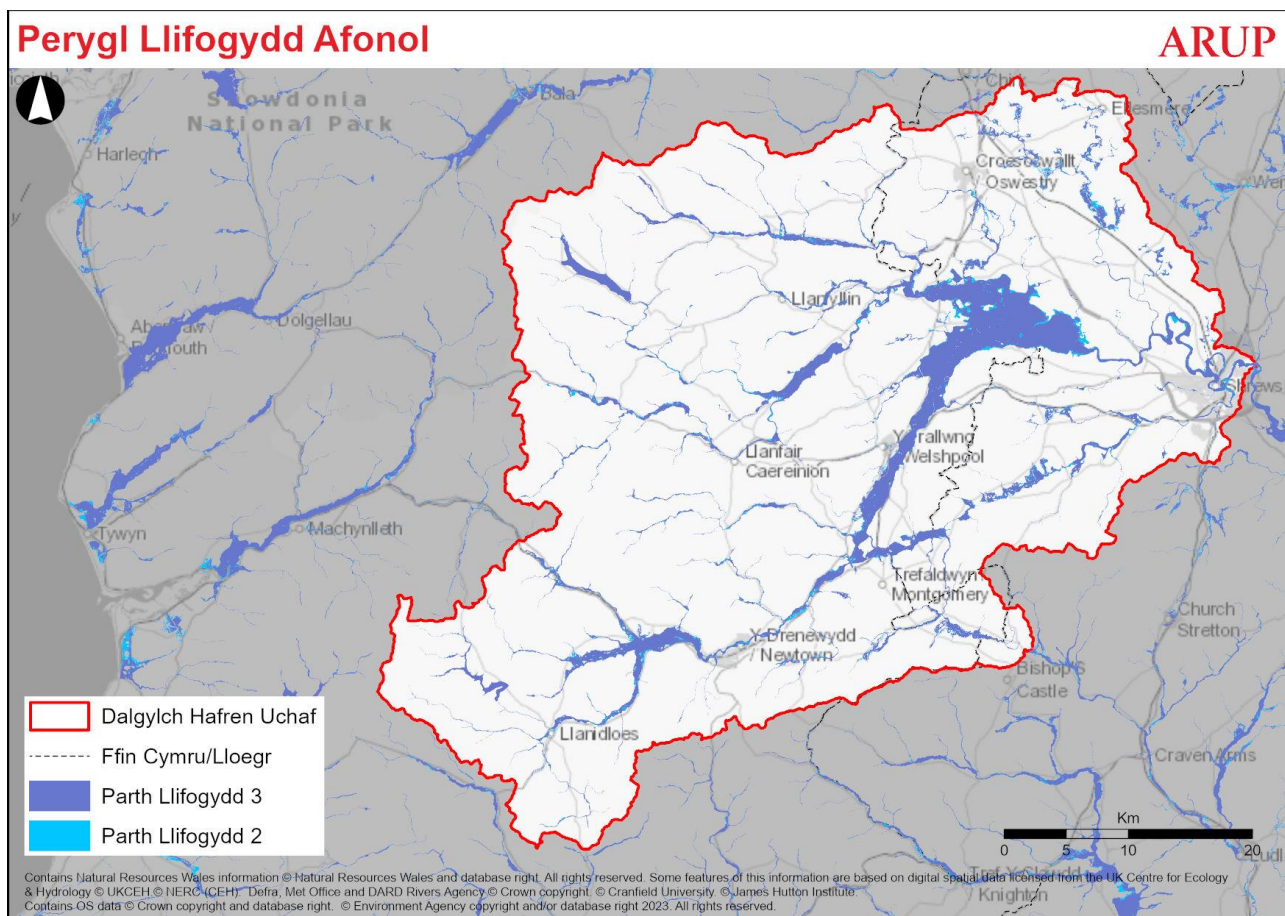
Mae'r amgylchedd dŵr yn chwarae rhan arwyddocaol yn nhirweddau a chynefinoedd Dalgylch Hafren Uchaf sy'n cynnwys 102 o gyrff dŵr wyneb y Gyfarwyddeb Fframwaith Dŵr (WFD) [fel y dengys yn Ffigur 5-5] a saith corff dŵr daear. Mae yna hefyd wyth Parth Gwarchod Tarddiad, dau Barth Diogelu Dŵr Yfed, a chwe Pharth Perygl Nitradau sy'n berthnasol i'r dalgylch. O dan y Gyfarwyddeb Fframwaith Dŵr, mae gan bob corff dŵr amcan diofyn i gyrraedd Statws Cyffredinol da. Ar hyn o bryd dim ond 30% o afonydd, 14% o lynnoedd, 50% o gamlesi a 29% o gyrff dŵr daear sydd wedi cyflawni Statws Cyffredinol da. Mae'r rhesymau dros beidio â chyflawni statws da yn bennaf oherwydd amaethyddiaeth a rheoli tir gwledig, ond hefyd oherwydd cloddio glo a chwarela, a'r diwydiant dŵr.



Ffigur 5-5 Cyrff dŵr wyneb

Mae nifer o ardaloedd yn Nalgylch Hafren Uchaf, yn enwedig ar Afon Hafren ac Afon Efyrynwy, yn dod o fewn y categori risg llifogydd uchaf (gweler Ffigur 5-6 isod). At ei gilydd, mae dros 2,600 o gartrefi mewn perygl o lifogydd ar hyd yr afonydd hyn. Mae stormydd wedi taro llawer o gartrefi, busnesau a seilwaith hollbwysig yn ddifrifol yn ystod y blynyddoedd diwethaf, yn enwedig yn Amwythig, y Trallwng a'r Drenowydd. Mae Dalgylch Hafren Uchaf hefyd mewn perygl cymedrol o lifogydd dŵr daear [7]. Yn ystod y blynyddoedd diwethaf, mae tywydd sych a phrinder dŵr wedi effeithio ar Ddalgylch Hafren

Uchaf, yn enwedig yr Afon Hafren a'i llednentydd sy'n cyflenwi dŵr i bron i 8 miliwn o bobl [8].



Ffigur 5-6 Ardaloedd o fewn Parth Llifogydd 2 (tebygolrwydd canolig o gael llifogydd) a Parth Llifogydd 3 (tebygolrwydd uchel o gael llifogydd)

Mae Llywodraeth y DU a Llywodraeth ddatganoledig Cymru wedi ymrwmo i darged cyfreithiol rwymol o ostyngiad o 80% mewn allyriadau carbon o gymharu â'r lefelau ym 1990, i'w gyflawni erbyn 2050. Ers hynny, mae Cymru wedi cynyddu'r uchelgais i sicrhau allyriadau sero net erbyn 2050 ac i gyflawni sero net ar y cyd ar draws y sector cyhoeddus erbyn 2030. Mae Asiantaeth yr Amgylchedd hefyd wedi ymrwmo i gyrraedd sero net, erbyn 2030.

Mae allyriadau nwyon tŷ gwydr y DU wedi gostwng yn ystod y tri degawd diwethaf ac yn 2022 roeddent 46% yn is na lefelau 1990. Cyflawnodd y DU ei dwy gyllideb garbon gyntaf ac mae'n debygol o fod wedi bodloni ei thrydedd. Cyflawnwyd Cyllideb Garbon Llywodraeth gyntaf Cymru hefyd.

Mae rhagfynegiadau hinsawdd ar gyfer y DU yn dangos tueddiadau o fwy o siawns o aeafau cynhesach a gwlypach, a hafau poethach a sychach. Rhagwelir cynnydd hefyd yn amllder a dwyster stormydd. Disgwylir hefyd i newid hinsawdd arwain at fwy o law trwm a fydd yn debygol o arwain at gynnydd yn nifer a difrifoldeb digwyddiadau llifogydd.

Mae un Ardal Rheoli Ansawdd Aer (ARhAA) yn Nalgylch Hafren Uchaf [9]. Cyhoeddwyd yr ARhAA, a leolir yng nghanol tref Amwythig, gan ei fod wedi mynd y tu hwnt i'r amcan nitrogen deuocsid cymedrig blyneddol, sy'n peri pryder arbennig i iechyd pobl. [10]. Fodd bynnag, ceir ansawdd aer da yn Nalgylch Hafren Uchaf yn gyffredinol [11] [12].

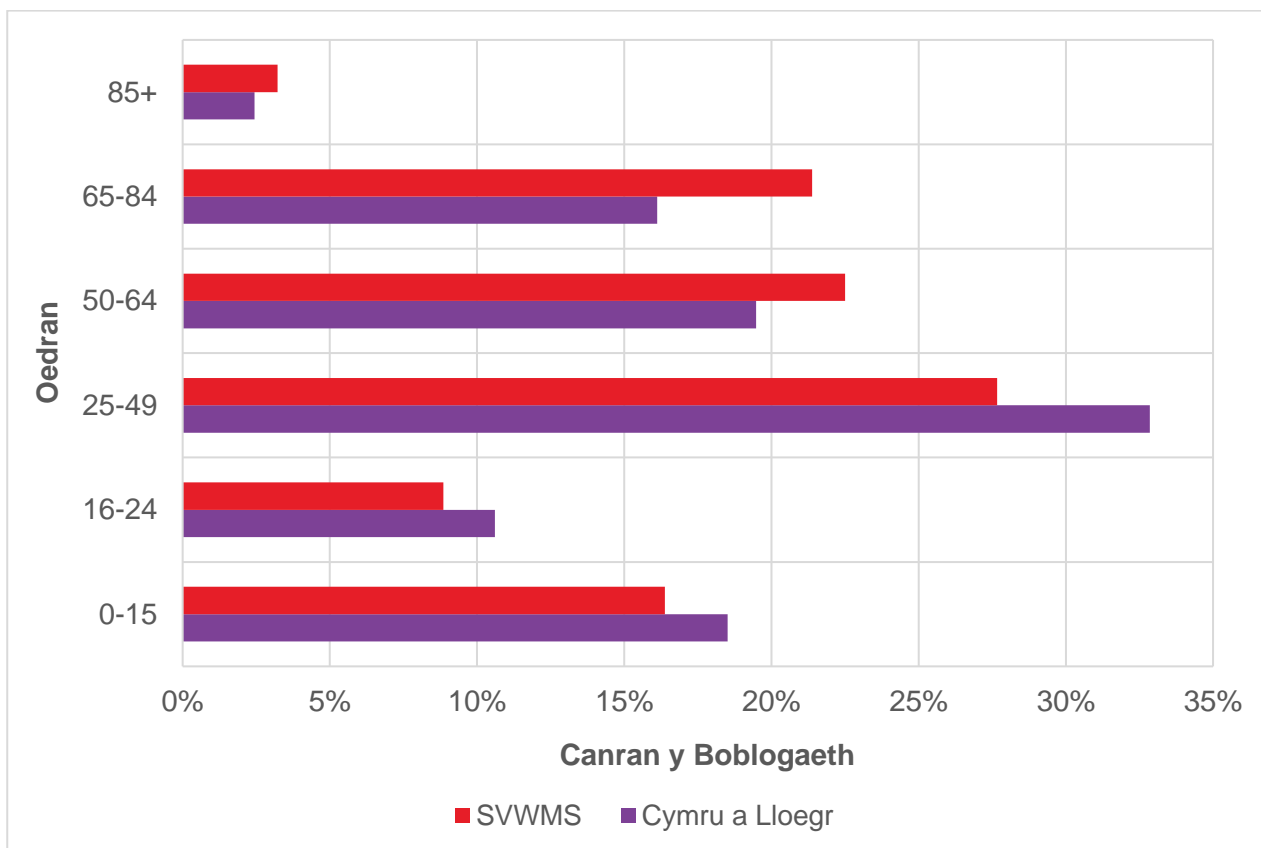
Allyriadau cerbydau o brif ffyrdd sy'n cyfrannu fwyaf at allyriadau yn Nalgylch Hafren Uchaf. Mae mentrau parhaus i wella ansawdd aer yn Nalgylch Hafren Uchaf, sy'n canolbwyntio'n bennaf ar leihau allyriadau traffig ffyrdd lleol.

5.3 Cymdeithasol

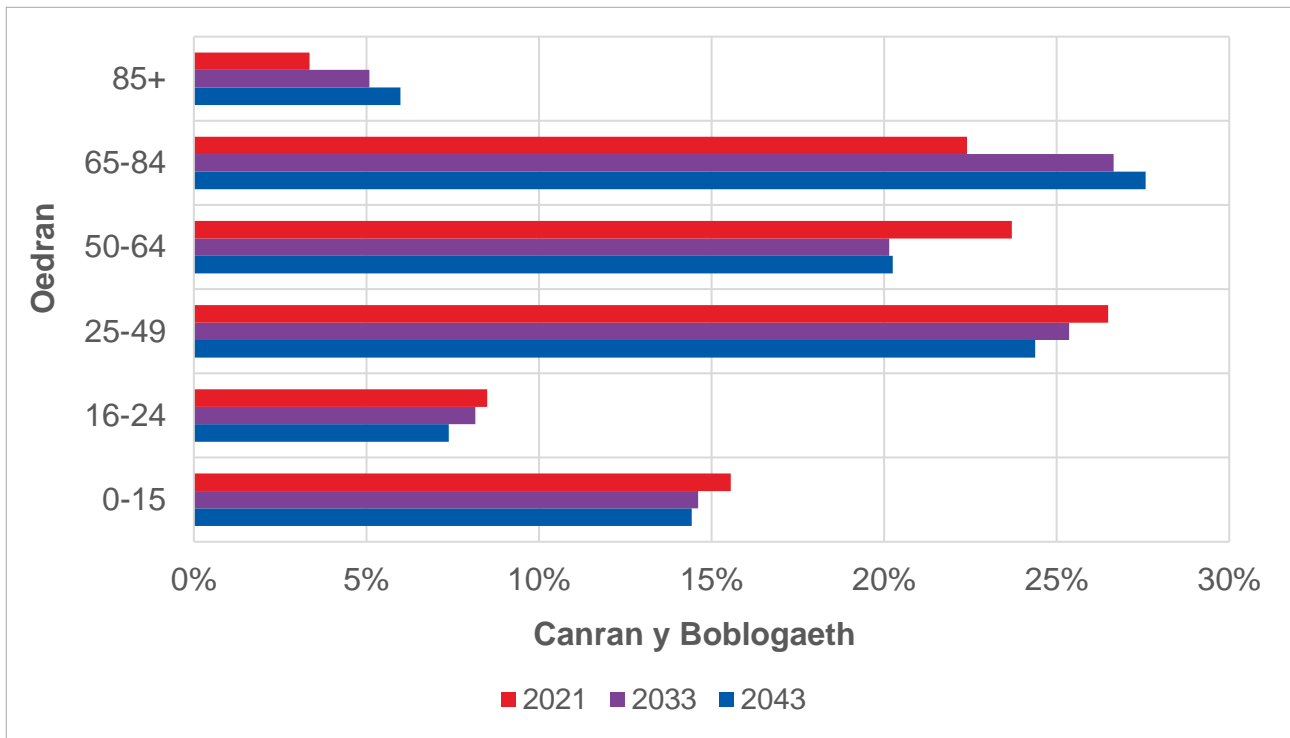
Mae Cynllun Rheoli Dŵr Dyffryn Hafren yn cwmpasu ardal sy'n rhychwantu Cymru a Lloegr ac sydd wedi'i lleoli'n bennaf o fewn ardaloedd awdurdodau lleol Cyngor Sir Powys a Chyngor Swydd Amwythig. Mae dalgylch y cynllun hefyd yn ymestyn i'r gogledd ar draws ffin yr awdurdodau lleol hyn i mewn i Gyngor Bwrdeistref Sirol Wrecsam a Chyngor Gwynedd.

Mae'r dalgylch yn wledig yn bennaf gydag un ganolfan drefol fawr yn Amwythig, a nifer o drefi gan gynnwys Croesoswallt, Y Drenewydd a'r Trallwng. Mae tua 245,000 [13] o bobl yn byw yn Nalgylch Hafren Uchaf, a mwy na 5 miliwn o bobl yn byw ac yn gweithio yn Ardal Basn Afon Hafren ehangach [14]. Mae dwysedd y boblogaeth yn isel o gymharu â mwyafrif yr ardaloedd sy'n adrodd ledled y wlad. Mae rhagolygon poblogaeth ar gyfer ardaloedd awdurdodau lleol Swydd Amwythig a Phowys yn amcangyfrif y bydd y boblogaeth yn cynyddu 11.4% erbyn 2043 [15] [16].

Dangosir strwythur oedran presennol Dalgylch Hafren Uchaf yn Ffigur 5-7 isod. Mae gan ardal Dalgylch Hafren Uchaf boblogaeth hŷn na'r cyfartaledd cenedlaethol, gyda bron i hanner y boblogaeth yn 50 oed neu'n hŷn [14]. Mae rhagamcanion poblogaeth y dyfodol, fel y dengys yn Ffigur 5-8, yn dangos cynnydd o 21% yng nghyfran poblogaeth Swydd Amwythig a Phowys sy'n 50 oed neu'n hŷn erbyn 2043 [15] [16]. Mae hyn yn debyg i'r duedd a ragwelir ar draws y DU, o fewn poblogaeth sy'n heneiddio [17].

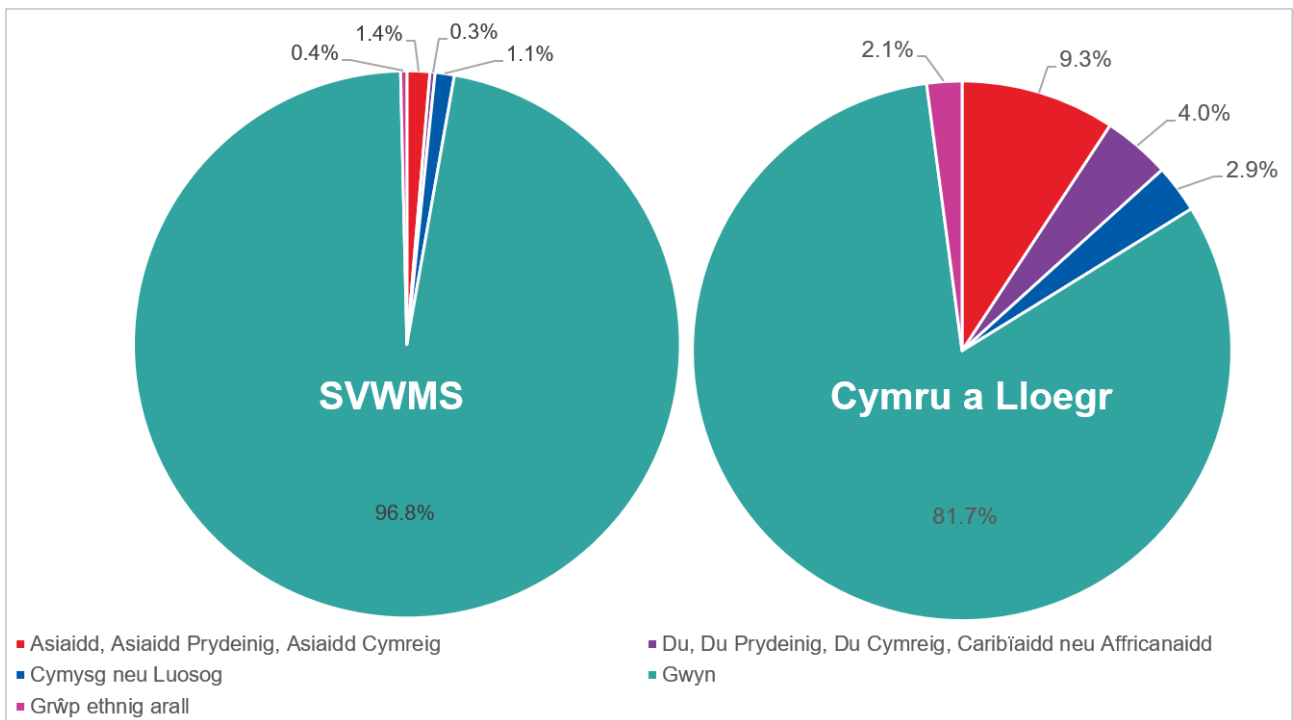


Ffigur 5-7 Proffil oedran Dalgylch Hafren Uchaf a Chymru a Lloegr



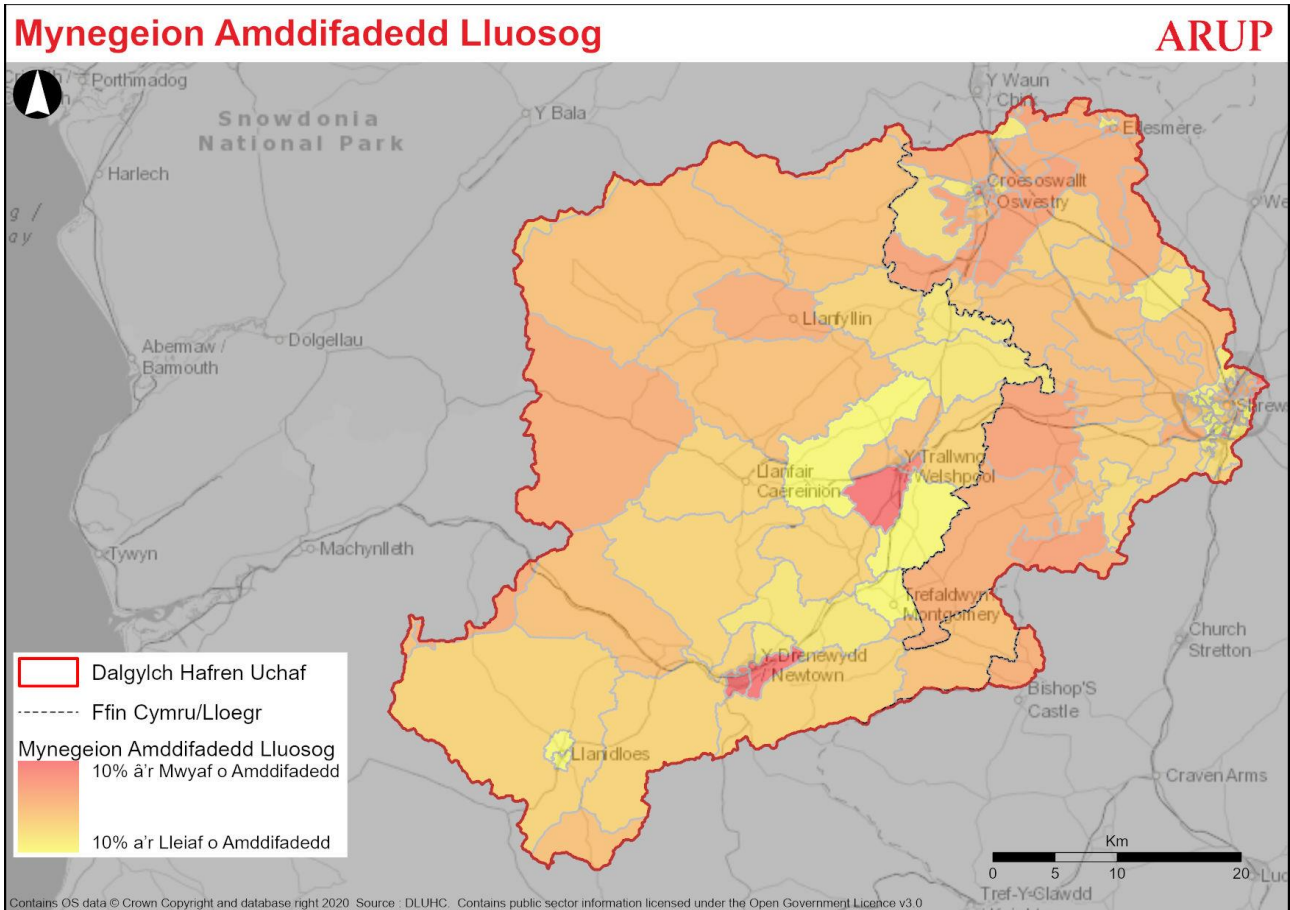
Ffigur 5-8 Rhagamcan o broffil oedran Swydd Amwythig a Phowys yn y dyfodol

Mae poblogaeth Dalgylch Hafren Uchaf yn llai amrywiol o ran ethnigrwydd na'r cyfartaleddau ar gyfer Cymru a Lloegr [13]. Fel y dengys yn Ffigur 5-9, mae dros 96% o ddalgylch Hafren Uchaf yn wyn, o gymharu â chyfartaledd o 81.7% ar draws Cymru a Lloegr.



Ffigur 5-9 Ethnigrwydd Dalgylch Hafren Uchaf a Chymru a Lloegr

Mae gan Ddalgylch Hafren Uchaf lefelau cymysg o amddifadedd fel y dengys yn Ffigur 5-10. Mae sgôr Mynegeion Amddifadedd Lluosog [18] [19] yn ymgorffori ffactorau megis incwm, cyflogaeth, addysg, iechyd, trosedd, rhwystrau i dai a gwasanaethau a'r amgylchedd byw. Mae un gymuned yn Amwythig sydd wedi'i lleoli o fewn y 10% mwyaf amddifadus yn Lloegr a phedair cymuned arall yng Nghroesoswallt a'r Amwythig sydd o fewn yr 20% mwyaf amddifadus yn Lloegr. Mae'r Drenewydd a'r Trallwng yn cynnwys tair cymuned sydd wedi'u dynodi ymhlith yr 20% mwyaf amddifadus yng Nghymru. Mae rhai o gymunedau lleiaf amddifadus yng Nghymru a Lloegr hefyd wedi'u lleoli yn Nalgylch Hafren Uchaf. Mae hyn yn cynnwys cymunedau yn Amwythig, Llanidloes a'r Trallwng a'r cyffiniau.



Ffigur 5-10 Sgoriau Mynegeion Amddifadedd Lluosog ar draws Dalgylch Hafren Uchaf

Y disgwyliad oes cyfartalog ar gyfer dynion a menywod yn Swydd Amwythig yw 79.3 o flynyddoedd ac 83.5 o flynyddoedd, yn y drefn honno [20]. Mae hyn yn debyg i gyfartaleddau Lloegr ar gyfer dynion a menywod [21]. Fodd bynnag, mae hyn yn amrywio ar draws Swydd Amwythig, gyda disgwyliad oes 5.4 blynedd yn is i ddynion a 2.1 mlynedd yn is i fenywod yn ardaloedd mwyaf amddifadus Swydd Amwythig nag yn yr ardaloedd lleiaf amddifadus. Mae hyn yn cynrychioli anghydraddoldeb iechyd ar draws y dalgylch. Mae gan drigolion Powys disgwyliad oes tebyg i'r rhai yn Swydd Amwythig, sef 80.0 mlynedd ac 83.7 mlynedd ar gyfer dynion a menywod, yn y drefn honno [22]. Mae hyn 1.5 mlynedd yn fwy na chyfartaledd Cymru ar gyfer dynion, a mwy na blwyddyn yn fwy na chyfartaledd Cymru ar gyfer menywod. Gwelwyd gwelliannau mewn disgwyliad oes i ddynion a menywod ar draws Powys a Swydd Amwythig yn arafu a hyd yn oed yn dirywio mewn rhai ardaloedd dros y 10 mlynedd diwethaf. Mae iechyd y boblogaeth o fewn y dalgylch yn gyffredinol well na'r cyfartaleddau cenedlaethol. Mae cyfran y bobl sy'n

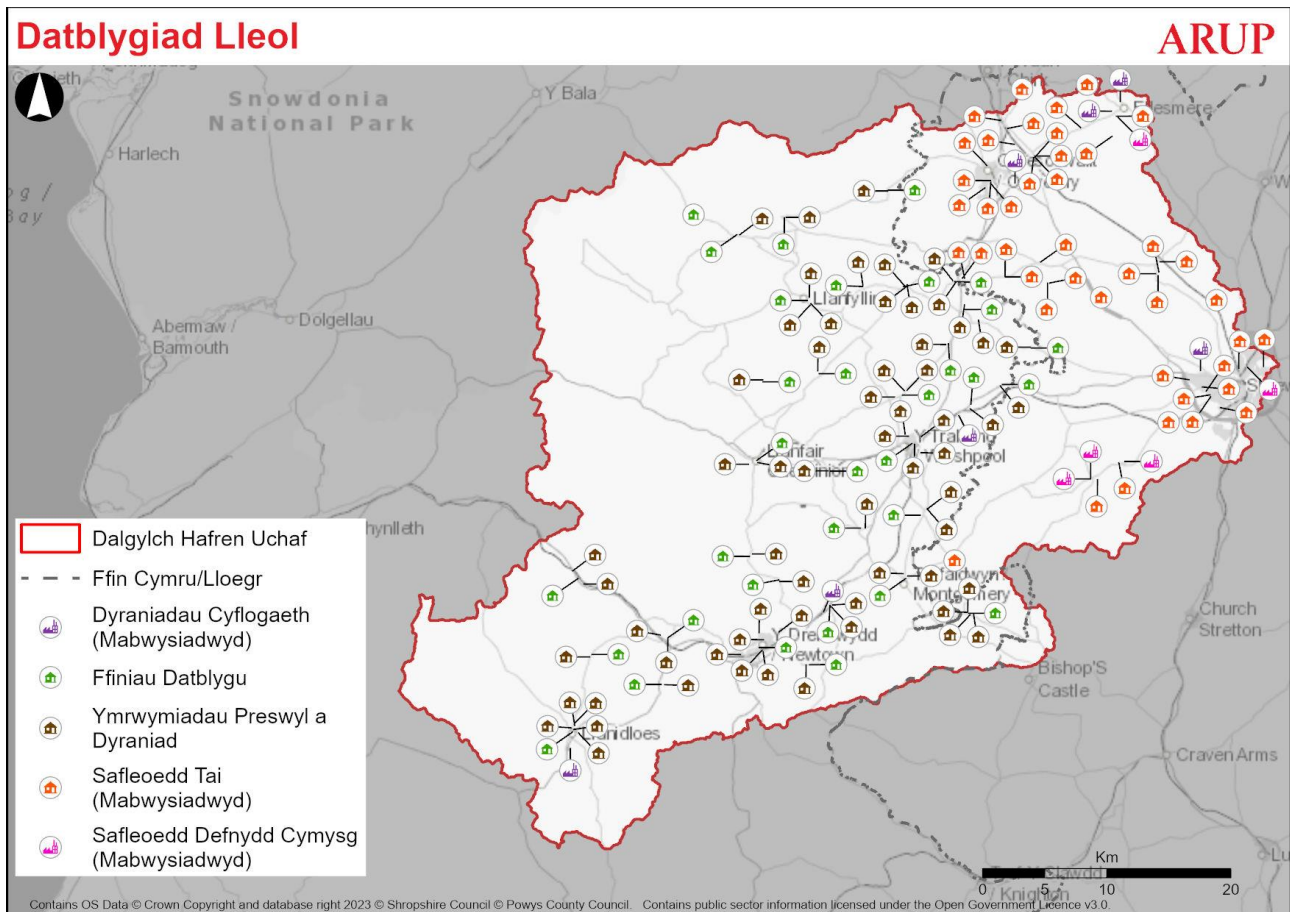
disgrifio eu hiechyd fel 'da iawn' neu 'dda' yn y dalgylch yn uwch na chyfartaledd Cymru a Lloegr o 6.6%. [13].

Mae gan Swydd Amwythig a Phowys gyfran uchel o oedolion sydd dros bwysau neu'n ordew, 68% a 60%, yn y drefn honno. [23]. Mae disgwyl i gyfraddau'r oedolion sydd dros bwysau neu'n ordew barhau i godi ym Mhowys. Fodd bynnag, mae gan y ddau awdurdod lleol gyfran uwch na'r cyfartaledd o oedolion sy'n gorfforol weithgar [23]. Ymhlith y problemau iechyd allweddol eraill yn Swydd Amwythig mae diagnosis o ddementia a diabetes [23]. Yn gyffredinol, mae Powys yn cymharu'n dda â Chymru ar y cyfan o ran dangosyddion iechyd poblogaeth allweddol megis disgwyliad oes a disgwyliad oes iach. Fodd bynnag, mae mynd i'r afael ag anghydraddoldeb iechyd ar draws ardal yr awdurdod yn bryder allweddol.

Mae prisiau tai canolrifol ym Mhowys a Swydd Amwythig yn is na chyfartaledd Cymru a Lloegr, ond yn uwch na'r cyfartaleddau rhanbarthol [24]. Mae fforddiadwyedd tai ym Mhowys yn waeth na chyfartaledd Cymru ac ychydig o newid a welwyd yn y 10 mlynedd diwethaf. Yn Swydd Amwythig, mae fforddiadwyedd tai yn well na chyfartaledd Lloegr, ac yn dangos arwyddion o wella dros y flwyddyn ddiwethaf [25]. Fodd bynnag, yn y ddwy sir, mae prisiau uchel a chyflogau isel yn gwneud tai yn anfforddiadwy i lawer [26] [27]. Cynigir targedau adeiladu tai uchelgeisiol i wella fforddiadwyedd tai.

Mae gan drigolion Dalgylch Hafren Uchaf lefel debyg o gymwysterau addysgol i gyfartaledd Cymru a Lloegr. Mae gan y dalgylch hefyd gyfran uwch o brentisiaid (6.2%) na'r cyfartaledd (9.6%) a all fod yn adlewyrchu'r gyfran uwch o bobl yn y dalgylch sy'n cael eu cyflogi mewn galwedigaethau â chrefftau medrus [13].

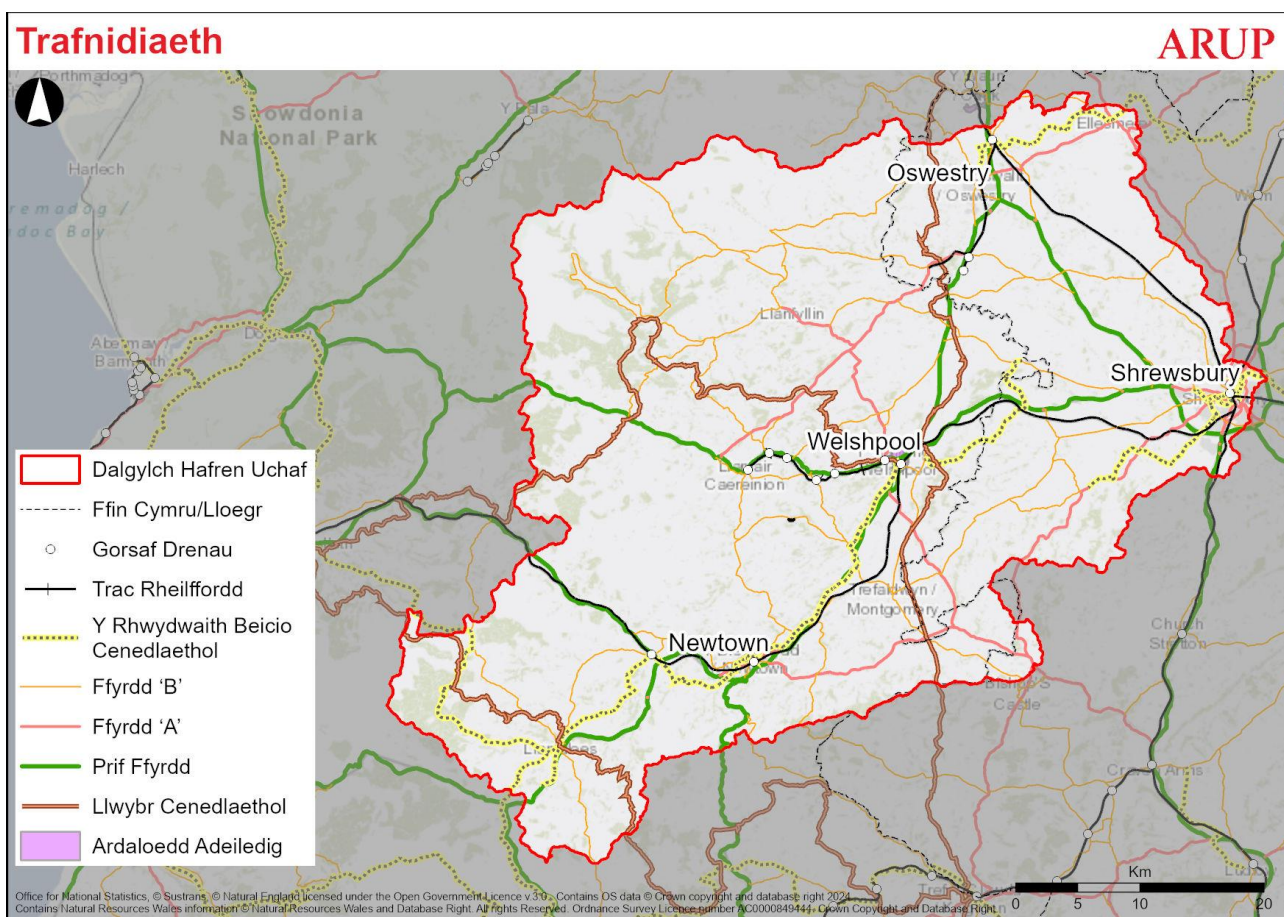
Mae gan Gyngor Swydd Amwythig a Chyngor Powys dargedau tai sylweddol i fynd i'r afael â'r diffyg tai fforddiadwy yn y siroedd. n Swydd Amwythig, mae hyn yn cyfateb i 30,800 o dai [28] i'w darparu cyn 2038, yn bennaf mewn safleoedd tai o amgylch Amwythig a Chroesoswallt. Ym Mhowys, cynigir 7,700 o anheddau drwy'r coridor twf canolog [29].



Ffigur 5-11 Datblygiad Lleol

O ran seilwaith cyfleustodau ynni, cynigir nifer o brosiectau seilwaith cyflenwad pŵer ar raddfa fawr ac ynni adnewyddadwy yn Swydd Amwythig ac mae deuddeg safle ym Mhowys wrthi'n cael eu hasesu ar gyfer eu haddasrwydd fel safleoedd solar ffotofoltäig. [29]. Dau gwmni dŵr sy'n cyflenwi'r rhan fwyaf o ddŵr yn ardal Cynllun Rheoli Dŵr Dyffryn Hafren; Severn Trent Water a Dŵr Cymru. Mae Severn Trent Water wedi rhagweld diffyg sylweddol yn y cyflenwad dŵr yn y tymor hir, tra nad yw Dŵr Cymru yn nodi diffyg ar gyfer y parthau adnoddau dŵr yn Nalgylch Hafren Uchaf nac o'i amgylch. Mae rhwydwaith helaeth o amddiffynfeydd rhag llifogydd, yn bennaf ar hyd yr Afon Hafren a'i llednentydd, wedi'u lleoli yn Nalgylch Hafren Uchaf.

Mae cysylltiadau ffordd da rhwng tref Swydd Amwythig a thref Powys yn gyffredinol (gweler Ffigur 5-12 isod). Mae rhwydwaith helaeth o lonydd gwledig yn cysylltu'r cymunedau gwledig llai poblog. Gall diffyg trafndiaeth gyhoeddus yn ardaloedd gwledig Cynllun Rheoli Dŵr Dyffryn Hafren wneud teithio'n anodd i'r rhai nad oes ganddynt gar. Mae perchnogaeth ceir yn Nalgylch Hafren Uchaf tua 15% yn uwch na chyfartaledd Cymru a Lloegr [30]. Nid yw tagfeydd yn broblem sylweddol yn gyffredinol, ac eithrio yn Amwythig a'r cyffiniau [31].



Ffigur 5-12 Cysylltiadau trafndiaeth allweddol

Mae'r amser a dreulir yn cymudo i weithio yn Nalgylch Hafren Uchaf yn debyg i gyfartaledd y DU [32]. Fodd bynnag, mae'r pellteroedd sydd eu hangen i deithio a'r amser a gymerir i gyrraedd gwasanaethau hanfodol yn Swydd Amwythig a Phowys yn sylweddol uwch na'r cyfartaledd cenedlaethol. Er enghraifft, ar gyfartaledd mae tua 14% ymhellach i swyddfa bost ac 88% ymhellach i feddygfa yn rhan Swydd Amwythig o Gynllun Rheoli Dŵr Dyffryn Hafren na chyfartaledd Lloegr [33]. Yn rhan Powys o Ddalgylch Hafren Uchaf, mae'n cymryd tua 33% yn hirach i deithio i swyddfa bost ar gyfartaledd, a 64% yn hirach i deithio at Feddyg Teulu na chyfartaledd Cymru wrth ddefnyddio trafndiaeth breifat, a chryn dipyn yn hirach wrth deithio ar drafndiaeth gyhoeddus.

Mae cysylltiadau rheilffordd da rhwng Amwythig, ac i raddau llai gweddill Dalgylch Hafren Uchaf, gyda chysylltiadau aml â gweddill Canolbarth Lloegr, Gogledd Lloegr, Caerdydd a Llundain. [34]. Mae bysiau'n rhedeg yn bennaf rhwng y prif drefi yn Nalgylch Hafren Uchaf, gyda'r ardaloedd gwledig yn brin o opsiynau trafndiaeth gyhoeddus. Fodd bynnag, yn gyffredinol, yn Swydd Amwythig, mae nifer y teithiau a gymerir ar drenau a bysiau yn debyg i gyfartaledd Lloegr [35]. Yng Nghanolbarth Cymru, hwylustod a rhwyddineb defnyddio car yw'r rheswm a nodir amlaf dros beidio â theithio ar drên neu fws [36].

Gwasanaethir Dalgylch Hafren Uchaf yn dda gan Hawliau Tramwy Cyhoeddus, gyda nifer o Lwybrau Cenedlaethol a Llwybrau'r Rhwydwaith Beicio Cenedlaethol a rhwydwaith helaeth o lwybrau troed a llwybrau cefylau. Fodd bynnag, mae cerdded a beicio yn y rhanbarth yn gyffredinol is na'r cyfartaledd cenedlaethol [35].

Mae nifer o gynlluniau uwchraddio priffyrdd, cynlluniau diogelwch, arwyddion electronig a gwelliannau trafndiaeth gyhoeddus megis mwy o wasanaethau bysiau rhwng ardaloedd twf a dargedwyd a safleoedd cyflogaeth strategol yn Nalgylch Hafren Uchaf, ar y rhestr fer yn Astudiaeth Drawsffiniol Trafndiaeth Canolbarth Cymru [37]. At hynny, mae Cynllun Seilwaith Beicio a Cherdded Lleol Swydd Amwythig sy'n ceisio cynyddu teithio llesol a lleihau tagfeydd [38] ac mae Datblygiad Teithio Llesol y Trallwng yn ceisio gwella'r ddarpariaeth ar gyfer cerdded a beicio [39].

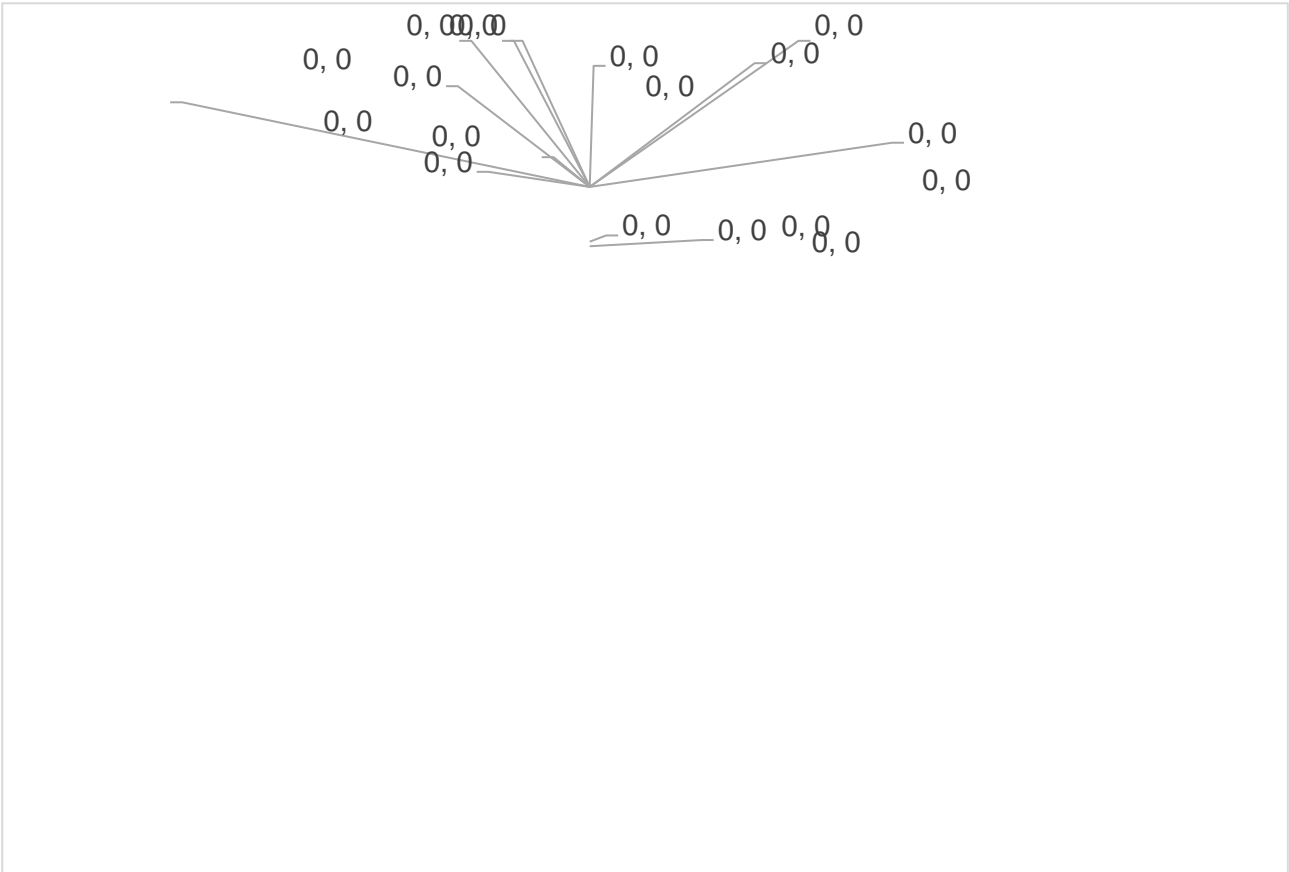
Mae 37 o safleoedd mwynau wedi'u lleoli yn Nalgylch Hafren Uchaf, wedi'u lleoli'n bennaf o amgylch Rhyd, Porth y Waen ac Amwythig. Craig wedi'i falu yw'r agreg crai mwyaf a werthir yn Swydd Amwythig a Phowys, gyda gwerthiannau wedi cynyddu'n ddiweddar. Mae chwe deg pedwar o safleoedd gwastraff trwyddedig yn trin, yn cadw neu'n gwaredu gwastraff yn Nalgylch Hafren Uchaf. Mae'r rhain i gyd yng Nghymru [40] tra bod y rhan fwyaf o'r safleoedd gwastraff hanesyddol yn yr ardal yn Lloegr [41] [42]. Mae naw cyfleuster gwastraff cloddio wedi'u cau neu wedi'u gadael wedi'u lleoli ar draws ardal Dalgylch Hafren Uchaf, wedi'u rhannu ar draws Swydd Amwythig a Phowys. Cyfleusterau metelifferaidd yw pob un o'r rhain, sydd wedi'u cau oherwydd llygredd dŵr [43]. Yn flynyddol, mae Cyngor Swydd Amwythig a Chyngor Powys yn casglu degau o filoedd o dunelli o wastraff. Mae cyfraddau ailgylchu ym Mhowys a Swydd Amwythig yn uwch na'r cyfartaleddau cenedlaethol ar gyfer Cymru a Lloegr [44] [45]. Anfonir gwastraff na ellir ei ailgylchu i gyfleuster adfer ynni y tu allan i Ddalgylch Hafren Uchaf.

5.4 Economaidd

Yn Nalgylch Hafren Uchaf, mae cyfran yr oedolion sy'n economaidd weithgar yn debyg i'r cyfartaledd cenedlaethol, ond yn gyfrannol mae mwy o drigolion wedi ymddeol a llai o fyfyrwyr na chyfartaledd Cymru a Lloegr. Mae diweithdra yn gymharol isel, gyda'r cyfraddau diweithdra isaf i'w cael yn yr ardaloedd trefol mwy. Mae cyflogaeth yn bennaf yn Amwythig (ar gyfer Swydd Amwythig) a'r Drenwydd (ar gyfer Powys). Fel y dengys yn Ffigur 5-13, mae'r prif ddiwydiannau cyflogaeth yn Nalgylch Hafren Uchaf yn canolbwyntio ar y diwydiannau iechyd a gwaith cymdeithasol, cyfanwerthu a manwerthu, addysg, adeiladu a gweithgynhyrchu. Mae cyfran uwch o'r bobl sy'n byw yn Nalgylch Hafren Uchaf yn gweithio yn y diwydiant amaethyddiaeth, coedwigaeth a physgota ac mewn galwedigaethau â chrefftau medrus na chyfartaledd Cymru a Lloegr, ond mae'r gwrthwyneb yn wir am wasanaethau'r sector preifat ac mewn galwedigaethau proffesiynol a thechnegol [46]. Mae cyflogau gweithleoedd yn Swydd Amwythig a Phowys yn is na'r cyfartaledd; tua 15% yn is ym Mhowys na chyfartaledd Prydain, er enghraifft [47].

Mae gan y dalgylch gyfran uwch na'r cyfartaledd o'r boblogaeth sy'n hunangyflogedig. O'r mentrau sydd wedi'u lleoli yn Swydd Amwythig a Phowys, mae'r rhan fwyaf yn ficrofentrau (<10 o weithwyr) ac mae gan yr ardal lai o fentrau bach i fawr na'r cyfartaleddau cenedlaethol a rhanbarthol. [48], [47].

Mae lefel cynhyrchiant, a fesurir fel Gwerth Ychwanegol Crynswth (GYC) y person, wedi cynyddu yn Swydd Amwythig a Phowys yn y blynyddoedd diwethaf. Fodd bynnag, mae cyfartaledd y DU yn sylweddol uwch nag yn Swydd Amwythig a Phowys, tua 47% a 76% yn uwch, yn y drefn honno [49]. Mae gan Gyngor Swydd Amwythig uchelgeisiau i leihau'r GVA a'r bwch cyflog, yn ogystal â chynyddu nifer y swyddi yn y sir. Fodd bynnag, ar gyfer rhanbarth canolbarth Cymru, rhagwelir gostyngiad yn nifer y swyddi yn y ddau ddegawd nesaf [50].



Ffigur 5-13 Cyflogaeth yn ôl diwydiant yn Nalgylch Hafren Uchaf

Mae twristiaeth yn rhan allweddol o economi Powys gyda 12.1 miliwn o ymwelwyr yn flynyddol yn 2019 yn gwario £1.012 biliwn [51]. Fodd bynnag, mae'r ffigur hwn yn cynnwys rhai atyniadau twristiaeth mawr sydd wedi'u lleoli y tu allan i ffin Dalgylch Hafren Uchaf. Mae cyfanswm teithiau ymwelwyr yn Swydd Amwythig hefyd yn 12.7 miliwn, gyda 850,000 ohonynt yn deithiau aros ac 11.8 miliwn yn ymweliadau dydd, a thua £400 miliwn y flwyddyn yn cael ei wario ar nwyddau a gwasanaethau mewn trefi marchnad ac ardaloedd gwledig ar draws Swydd Amwythig. [52]. Mae gan ddatblygiadau twristiaeth pellach y potensial i gefnogi cymunedau lleol a busnesau gwledig [26].

Mae Strategaeth Twf Economaidd Swydd Amwythig yn blaenoriaethu buddsoddiad mewn lleoliadau strategol a pharthau twf ar hyd coridorau strategol yr A5, Croesoswallt ac Amwythig. Mae tua 68ha o dir cyflogaeth arfaethedig wedi'i leoli yn Nalgylch Hafren Uchaf, gan gynnwys Parc Arloesi Croesoswallt ac Estyniad Trefol Cynaliadwy Croesoswallt [53]. Yn rhan Powys o Ddalgylch Hafren Uchaf, mae dros 20ha o dir cyflogaeth wedi'i ddyrannu [29]. Dangosir safleoedd datblygu o fewn Dalgylch Hafren Uchaf yn Ffigur 5-11 uchod.

Rhowch eich barn

Gwybodaeth sylfaenol

- A oes unrhyw ffynonellau gwybodaeth sylfaenol sy'n berthnasol i'r Cynllun Rheoli Dŵr Dyffryn Hafren nad ydynt wedi'u rhestru ac y dylid eu hystyried?

6. Cwmpasu materion cynaliadwyedd allweddol

6.1 Trosolwg

Mae'r adran hon yn amlinellu'r prif faterion amgylcheddol, cymdeithasol ac economaidd sy'n berthnasol i Ddalgylch a Strategaeth Hafren Uchaf. Mae'r rhain wedi'u nodi gan ddefnyddio gwybodaeth a gasglwyd o'r adolygiad sylfaenol a gynhaliwyd (a amlinellir yn Adran 5 uchod ac Atodiad B), yr adolygiad o gynlluniau, rhaglenni ac amcanion perthnasol (a amlinellir yn Adran 4 uchod ac Atodiad A) a dealltwriaeth gyfredol o gwmpas trosfwaol Cynllun Rheoli Dŵr Dyffryn Hafren.

Mae tueddiadau hanesyddol a thueddiadau tebygol yn y dyfodol wedi'u nodi ar gyfer pob pwnc arfarniad cynaliadwyedd yn Atodiad B. Mae'r tueddiadau amgylcheddol, economaidd a chymdeithasol disgwylidig (yn niffyg cyflwyno Cynllun Rheoli Dŵr Dyffryn Hafren) wedi'u nodi o gynlluniau, rhaglenni ac amcanion presennol, yn ogystal ag o adolygiad o ddata sylfaenol presennol a thueddiadau'r gorffennol. Bydd y rhain yn gweithredu fel 'llinell sylfaen yn y dyfodol' y bydd Cynllun Rheoli Dŵr Dyffryn Hafren yn cael ei asesu yn ei herbyn.

Mae'r adolygiad wedi cynnwys nodi materion posibl y bydd angen i Gynllun Rheoli Dŵr Dyffryn Hafren eu hystyried yn seiliedig ar gyd-destun a nodweddion y dalgylch. Mae cyfleoedd i Gynllun Rheoli Dŵr Dyffryn Hafren gyfrannu'n gadarnhaol at yr amgylchedd, yr economi a chymdeithas hefyd wedi'u nodi. Defnyddir y materion a'r cyfleoedd hyn er mwyn helpu i arwain a llywio datblygiad Cynllun Rheoli Dŵr Dyffryn Hafren er mwyn sicrhau bod effeithiau negyddol yn cael eu lleihau a chyfleoedd i wneud y gorau o fanteision yn cael eu hymgorffori yn y Strategaeth. O ystyried natur strategol Cynllun Rheoli Dŵr Dyffryn Hafren, mae'r cyfleoedd a'r materion a nodwyd ar lefel uchel ar hyn o bryd. Bydd y rhain yn cael eu datblygu a'u mireinio wrth i'r cynllun fynd rhagddo ac wrth i fwy o fanylion ddod i'r amlwg, ond maent yn adlewyrchu'r manteision ehangach a ystyrir yn bosibl drwy gydweithio ar draws sectorau ac awdurdodaethau.

Lle nas ragwelir y bydd y materion a'r cyfleoedd a nodwyd drwy'r adolygiad yn arwain at effeithiau sylweddol, cynigir eu hepgor o'r arfarniad o gynaliadwyedd fel bod y gwerthusiad yn canolbwyntio ar yr agweddau mwyaf perthnasol ac arwyddocaol ar yr amgylchedd, y gymdeithas a'r economi. Lle y bwriedir cwmpasu pwnc y tu allan i'r AC, mae hyn wedi'i nodi ochr yn ochr â'r cyfiawnhad ynghylch pam y cafodd ei gwmpasu.

6.2 Cwmpas arfaethedig yr asesiad

Bydd Cynllun Rheoli Dŵr Dyffryn Hafren yn cynnwys rhaglen o ymyriadau ar draws y dalgylch i gefnogi'n well y cymunedau sydd mewn perygl o lifogydd. Rhoddir Cynllun Rheoli Dŵr Dyffryn Hafren ar waith ar draws ardal fawr sy'n cwmpasu Ucheldir Hafren a bydd ganddo hefyd y potensial i effeithio ar yr amgylchedd a chymunedau i lawr yr afon, y tu allan i'r dalgylch. Felly, mae ganddo'r potensial i gael effeithiau pellgyrhaeddol mewn perthynas â lleihau perygl llifogydd, yn ogystal â darparu manteision ehangach i'r amgylchedd a chymunedau. Amlinellir yn y materion ehangach y mae angen eu hystyried wrth ddatblygu'r Strategaeth ynghyd â'r cyfleoedd posibl y bwriedir eu cwmpasu yn yr arfarniad o gynaliadwyedd yn Tabl 6.1 isod. Mae'r materion a'r cyfleoedd hyn a nodwyd yn seiliedig ar ganlyniadau adolygu cynlluniau, rhaglenni ac amcanion, ynghyd â data sylfaenol y pwnc.

Tabl 6.1 Cwmpas arfaethedig yr arfarniad o gynaliadwyedd

Pwnc yr arfarniad o gynaliadwyedd	Wedi'i gwmpasu?	Materion sy'n berthnasol i'r Strategaeth	Cyfleoedd Strategaeth
Poblogaeth ac iechyd dynol (cymunedau)	Ydy	<ul style="list-style-type: none"> • Angen cynyddol am ddatblygiad a gwasanaethau i gefnogi twf poblogaeth yn y dyfodol. • Cyfran gynyddol o drigolion oedrannus. • Ceir rhai o'r 20% o gymunedau mwyaf amddifadus yn bresennol yn yr Amwythig, Croesoswallt, Y Drenewydd a'r Trallwng. • Anghydraddoldebau iechyd a brofir rhwng y cymunedau mwyaf a lleiaf amddifadus. • Risg o berygl corfforol ac effeithiau iechyd meddwl sy'n gysylltiedig â llifogydd. • Mae galw gan drigolion lleol am fannau gwyrdd naturiol mwy hygyrch. 	<ul style="list-style-type: none"> • Cynyddu'r tir sydd ar gael i ddarparu tai newydd, cyfleusterau cymunedol a seilwaith i gefnogi'r boblogaeth sy'n tyfu ac yn heneiddio. • Cefnogi llesiant meddyliol a chorfforol drwy leihau straen, gorbryder a pherygl corfforol sy'n gysylltiedig â llifogydd. • Darparu mynediad i fannau gwyrdd a glas diogel a chynhwysol, gan wella'r amgylchedd naturiol o'u hamgylch a mynediad at natur. • Helpu i leihau anghydraddoldeb drwy ddod o hyd i fesurau er mwyn helpu'r rhai sydd fwyaf agored i niwed ac mewn perygl. • Helpu i gynyddu diogelwch bwyd drwy wella dulliau rheoli dŵr.
Bioamrywiaeth	Ydy	<ul style="list-style-type: none"> • Safleoedd dynodedig yn bresennol drwy'r dalgylch a allai gael eu heffeithio gan leoliad ymyriadau, gan gynnwys drwy golli a diraddiad cynefinoedd. • Gallai lleoliad ymyriadau effeithio ar gynefinoedd a rhywogaethau a warchodir a rhywogaethau â blaenoriaeth, gan 	<ul style="list-style-type: none"> • Adfer, ailgysylltu a gwella cynefinoedd presennol er mwyn helpu i leihau rhagor o golledion bioamrywiaeth a darnio cynefinoedd. • Mae defnyddio atebion ar sail natur, megis creu ac adfer cynefinoedd, er mwyn helpu i sicrhau enillion net/budd net i fioamrywiaeth, yn helpu i ddarparu

Pwnc yr arfarniad o gynaliadwyedd	Wedi'i gwmpasu?	Materion sy'n berthnasol i'r Strategaeth	Cyfleoedd Strategaeth
		<p>gynnwys drwy newidiadau i gynefinoedd, ac aflonyddu arnynt.</p> <ul style="list-style-type: none"> Gallai lleoliad ymyriadau sy'n aflonyddu ar lwybrau pysgod (darnio cynefinoedd) a cholli cynefinoedd yn uniongyrchol effeithio ar rywogaethau pysgod a warchodir ac a nodir. 	<p>rhwydweithiau natur/rhwydweithiau adfer natur a chreu Rhwydweithiau Ecolegol Cadarn.</p> <ul style="list-style-type: none"> Gwella ansawdd dŵr i gefnogi ecosystemau dyfrol sy'n gweithredu'n well. Gwella dulliau rheoli dŵr i leihau effaith llifoedd isel ar gynefinoedd a rhywogaethau. Defnyddio dull cyfalaf naturiol er mwyn helpu i gryfhau gwerth cyfalaf naturiol y dalgylch. Gwella cysylltedd cynefinoedd ar gyfer rhywogaethau pysgod mudol drwy symud neu addasu rhwystrau.
Defnydd tir a thirwedd	Ydy	<ul style="list-style-type: none"> Presenoldeb tirweddau gwarchoddedig o fewn Dalgylch Hafren Uchaf ac yn agos ato, gan gynnwys Ardal o Harddwch Naturiol Eithriadol a Pharc Cenedlaethol. Mae defnydd tir yn Nalgylch Hafren Uchaf yn cael ei ddominyddu gan amaethyddiaeth. Mae hyn yn cynnwys pryderon am dir halogedig neu dir amaethyddol cynhyrchiol iawn. 	<ul style="list-style-type: none"> Lleihau faint o dir amaethyddol sydd mewn perygl o lifogydd, yn enwedig tir amaethyddol o ansawdd uwch. Gwella tirweddau dynodedig a'r amgylchedd naturiol a hanesyddol. Gwella harddwch naturiol yr ardal er mwyn helpu i gefnogi twristiaeth. Adfer/cynnal cyflwr da o bridd a mawn, gan gynnwys adfer ardaloedd o fawn dwfn.

Pwnc yr arfarniad o gynaliadwyedd	Wedi'i gwmpasu?	Materion sy'n berthnasol i'r Strategaeth	Cyfleoedd Strategaeth
		<ul style="list-style-type: none"> Mae tua 10% o dir amaethyddol o fewn y dalgylch mewn perygl o lifogydd. Ardaloedd datblygu yn y dyfodol a nodir yn y Cynllun Datblygu Lleol a allai effeithio ar ymarferoldeb opsiynau a ddatblygwyd ar gyfer Cynllun Rheoli Dŵr Dyffryn Hafren. 	<ul style="list-style-type: none"> Annog newid mewn rheoli tir/arferion ffermio/rheoli coedwigaeth i gyflawni gwelliannau nwyon tŷ gwydr/allyriadau carbon/atafaeliadau a lleihau dŵr ffo maetholion a gwaddodion a llygredd i gyrff dŵr. Gwella cynefinoedd sy'n bodoli eisoes a chreu cynefinoedd newydd ar y rhwydwaith ecolegol ehangach ar raddfa tirwedd. Adfer/cynnal cynefinoedd gwlyptir. Annog gwyrddu trefol drwy gynyddu athreiddedd y dirwedd wledig neu drefol. Plannu rhywogaethau sy'n gallu gwrthsefyll newid yn yr hinsawdd yn well ac yn helpu i greu mwy o fioamrywiaeth mewn aneddiadau. Gwella mynediad i rwydweithiau teithio llesol; rhwydwaith beicio / hawl dramwy gyhoeddus.
Treftadaeth ddiwylliannol	Ydy	<ul style="list-style-type: none"> Asedau treftadaeth dynodedig a heb eu dynodi sydd mewn perygl o lifogydd ei hun a mesurau i liniaru llifogydd. Niwed posibl i asedau treftadaeth o ganlyniad i newid yn yr hinsawdd, gan gynnwys tywydd eithafol. 	<ul style="list-style-type: none"> Annog cadw a gwella'r amgylchedd hanesyddol, gan gynnwys lleoliad asedau treftadaeth. Adfer ardaloedd coetir hanesyddol coll.

Pwnc yr arfarniad o gynaliadwyedd	Wedi'i gwmpasu?	Materion sy'n berthnasol i'r Strategaeth	Cyfleoedd Strategaeth
			<ul style="list-style-type: none"> Osgoi gwaith a fyddai'n newid cymeriad neu orosiad ffisegol asedau treftadaeth. Cyfleoedd i warchod gweddillion archeolegol sydd wedi'u claddu drwy adfer mawndiroedd a newid cynlluniau rheoli pridd.
Cyflwr y tir (pridd a daeareg)	Ydy	<ul style="list-style-type: none"> Mae safleoedd cloddio, chwarela a thirlenwi hanesyddol a segur wedi'u lleoli ar draws Dalgylch Hafren Uchaf a allai gyfyngu ar rai opsiynau. Risg gymedrol i lifogydd dŵr daear, gyda rhai ardaloedd yn wynebu risg sylweddol. Gallai lleoli rhai ymyriadau ger ardaloedd tynnu dŵr daear gael effaith negyddol ar storio neu ail-lenwi'r adnoddau hyn. 	<ul style="list-style-type: none"> Gwella iechyd y pridd i gynyddu ymdreiddiad dŵr. Dewis a lleoli ymyriadau i hyrwyddo ail-lenwi dŵr daear, gan gael effaith gadarnhaol ar statws meintiol dŵr daear y Gyfarwydeb Fframwaith Dŵr a darparu atebion cynaliadwy i bwysau adnoddau dŵr. Lleihau gofynion peirianeg trwy osod ymyriadau storio dŵr ar haenau anghynhyrchiol.
Amgylchedd dŵr	Ydy	<ul style="list-style-type: none"> Mae newid hinsawdd yn debygol o gynyddu difrifoldeb ac amllder digwyddiadau llifogydd. Effaith sychder, poblogaeth a thwf economaidd ar y dŵr sydd ar gael. Iechyd gwael cyrff dŵr, gan gynnwys ansawdd dŵr gwael. 	<ul style="list-style-type: none"> Lleihau nifer yr eiddo ac ardaloedd o dir sydd mewn mwy o berygl o lifogydd. Gweithredu mesurau er mwyn helpu i leihau effeithiau sychder ar yr amgylchedd a chymunedau lleol. Gwella ac integreiddio dulliau rheoli adnoddau dŵr ar draws y dalgylch.

Pwnc yr arfarniad o gynaliadwyedd	Wedi'i gwmpasu?	Materion sy'n berthnasol i'r Strategaeth	Cyfleoedd Strategaeth
			<ul style="list-style-type: none"> • Cyfrannu at statws gwell cyrff dŵr y Gyfarwyddeb Fframwaith Dŵr a/neu beidio â chyfrannu at atal cyflawni amcanion statws yn y dyfodol. • Dim atal mesurau cyrff dŵr y Gyfarwyddeb Fframwaith Dŵr a chefnogi gweithredu mesurau i wella ac adfer cyrff dŵr. • Helpu i fynd i'r afael â'r rhesymau pam nad yw cyrff dŵr yn cyrraedd statws da, gan gynnwys lle mae hyn oherwydd dulliau rheoli tir amaethyddol a gwledig.
Ffactorau hinsoddol	Ydy	<ul style="list-style-type: none"> • Mae atebion traddodiadol i wrthsefyll llifogydd yn ddwys o ran carbon nad ydynt yn ffafriol i ddeddfwriaeth a pholisi presennol ar Newid Hinsawdd sy'n canolbwyntio ar gyflawni sero net. • Mae newid hinsawdd yn y dyfodol yn debygol o gynyddu difrifoldeb ac amllder digwyddiadau tywydd eithafol, gan gynnwys llifogydd a sychderau. • Mae hafau'n debygol o fod yn boethach ac yn sychach, ac mae gaeafau'n debygol o ddod yn wlypach. 	<ul style="list-style-type: none"> • Rhoi mesurau ar waith sy'n llai dwys o ran carbon ac a all helpu i atafaelu carbon, megis creu a/neu adfer cynefinoedd. • Sicrhau bod Cynllun Rheoli Dŵr Dyffryn Hafren wedi'i gynllunio i ymateb i effeithiau newid hinsawdd yn y dyfodol, a helpu i gynyddu cadernid cymunedau i'r effeithiau hyn.
Ansawdd aer	Na	<ul style="list-style-type: none"> • Mae Ardal Rheoli Ansawdd Aer wedi'i lleoli yng nghanol tref Amwythig sydd wedi'i dynodi oherwydd lefelau uchel o NO₂. 	

Pwnc yr arfarniad o gynaliadwyedd	Wedi'i gwmpasu?	Materion sy'n berthnasol i'r Strategaeth	Cyfleoedd Strategaeth
		<ul style="list-style-type: none"> O ystyried natur Cynllun Rheoli Dŵr Dyffryn Hafren a natur wledig yr ardal yn bennaf, ni ragwelir y byddai'n cael effaith sylweddol ar ansawdd aer. Dim ond yn ystod adeiladu'r ymyriadau y byddai effeithiau andwyol dros dro posibl yn debygol o gael eu profi. Gallai gweithredu Cynllun Rheoli Dŵr Dyffryn Hafren arwain at fân effeithiau buddiol ar ansawdd aer, megis cefnogi gwelliannau i lwybrau cerdded a beicio. 	
Seilwaith a thrafnidiaeth	Ydy	<ul style="list-style-type: none"> Mae seilwaith a gwasanaethau annigonol yn cyfyngu ar gyfranogiad mewn teithio llesol. Pellteroedd hir i wasanaethau allweddol, gan arwain at gyfraddau uchel o berchenogaeth ceir a lefelau isel o gerdded a beicio. Diffyg tai a phroblemau fforddiadwyedd. 	<ul style="list-style-type: none"> Annog defnydd o ddulliau teithio llesol. Potensial i atebion ar sail natur liniaru'r pwysau ar Waith Trin Dŵr Gwastraff y disgwylir iddo weithredu y tu hwnt i gapasiti oherwydd tai arfaethedig.
Adnoddau a gwastraff	Ydy	<ul style="list-style-type: none"> Potensial i sterileiddio mwynau drwy leoli ymyriadau ar ardaloedd diogelu neu'n agos atynt. Sicrhau bod deunydd adeiladu ar gael. Gweithfeydd mwynau gweithredol a safleoedd gwastraff yn bresennol. Rheoli a gwaredu gwastraff, megis gwrthgloddiau, yn ystod y gwaith adeiladu. 	<ul style="list-style-type: none"> Mae potensial i leoli ymyriadau a all hidlo llygryddion lle mae safleoedd tirlenwi a mwynau hanesyddol a gweithredol wedi'u lleoli er mwyn helpu i leihau halogion o ddŵr ffo sy'n mynd i mewn i gyrff dŵr. Lleihau perygl llifogydd afonol a dŵr wyneb mewn safleoedd mwynau a gwastraff. Adfer gweithfeydd mwynau hanesyddol sydd wedi'u lleoli mewn ardaloedd sydd mewn perygl o lifogydd er mwyn helpu i

Pwnc yr arfarniad o gynaliadwyedd	Wedi'i gwmpasu?	Materion sy'n berthnasol i'r Strategaeth	Cyfleoedd Strategaeth
			<p>gynyddu'r storio dŵr llifogydd a gwella'r amgylchedd naturiol.</p> <ul style="list-style-type: none"> Defnyddio deunydd ac adnoddau lleol lle y bo'n briodol. Gweithredu dull economi gylchol, gan gynnwys lleihau gwastraff ac allyriadau drwy aildefnyddio asedau.
Economi	Ydy	<ul style="list-style-type: none"> Mae gan Swydd Amwythig a Phowys werth ychwanegol gros a chyflogau cymharol isel o gymharu â chyfartaleddau rhanbarthol a chenedlaethol. Mae tai yn gymharol anfforddiadwy, yn enwedig ym Mhowys. Mae cynlluniau datblygu uchelgeisiol ar gyfer y rhanbarth, gan gynnwys tai a chyflogaeth. Mae llifogydd yn cael effaith negyddol ar yr economi leol, gan gynnwys drwy ddifrod a achosir i eiddo, seilwaith a thir amaethyddol. 	<ul style="list-style-type: none"> Cefnogi datblygiad ym Mhowys a Swydd Amwythig trwy leihau'r ardal o dir sydd mewn mwy o berygl o lifogydd. Cefnogi economi Dalgylch Hafren Uchaf a chymunedau i lawr yr afon drwy leihau difrod a cholledion sy'n gysylltiedig â llifogydd. Cefnogi'r economi dwristiaeth drwy ddarparu gwelliannau amgylcheddol a gwella mynediad i fannau gwyrdd ac atyniadau lleol. Cynyddu cadernid diwydiannau i effeithiau sychder, megis amaethyddiaeth, drwy wella dulliau rheoli dŵr.

Rhowch eich barn

Materion a chyfleoedd allweddol yn ymwneud â chynaliadwyedd

- A ydych yn teimlo bod y materion a'r cyfleoedd a nodwyd yn ymwneud â chynaliadwyedd yn adlewyrchu'n gywir y rheini yn y dalgylch sy'n berthnasol i Gynllun Rheoli Dŵr Dyffryn Hafren?
 - [Cytuno'n gryf/ Cytuno/ Niwtral/ Anghytuno/ Anghytuno'n Gryf]
- A oes unrhyw faterion neu gyfleoedd cynaliadwyedd eraill y dylid eu hystyried yn yr arfarniad o gynaliadwyedd?

7. Dull asesu

7.1 Trosolwg o'r asesiad

Mae'r adran hon yn amlinellu Fframwaith yr arfarniad o gynaliadwyedd a fydd yn cael ei ddefnyddio i nodi, disgrifio, dadansoddi a chymharu effeithiau ac effeithiau Cynllun Rheoli Dŵr Dyffryn Hafren. O ystyried maint y newid tirwedd sy'n debygol o fod yn ofynnol fel rhan o Gynllun Rheoli Dŵr Dyffryn Hafren, mae ganddo'r potensial i effeithio'n sylweddol ar ardal Ucheldir Hafren a chymunedau ac amgylcheddau sydd wedi'u lleoli i lawr yr afon o fewn dalgylch ehangach Afon Hafren. Mae'r adran hon o'r Adroddiad Cwmpasu yn rhoi trosolwg o'r amcanion cynaliadwyedd allweddol a ddefnyddir i arwain datblygiad y cynllun a sut y bydd y rhain yn cael eu defnyddio i asesu perfformiad y cynllun o ran cynaliadwyedd.

Cynhelir yr arfarniad o gynaliadwyedd ochr yn ochr â datblygu'r opsiynau ar gyfer Cynllun Rheoli Dŵr Dyffryn Hafren er mwyn sicrhau bod effeithiau negyddol yn cael eu hosgoi a'u lleihau a bod cyfleoedd i wneud y mwyaf o effeithiau cadarnhaol yn cael eu hymgorffori yn y cynllun o'r cychwyn cyntaf. Er bod Cynllun Rheoli Dŵr Dyffryn Hafren yn canolbwyntio'n bennaf ar reoli dŵr, mae ganddo'r potensial i gefnogi targedau ehangach a chael buddion pellgyrhaeddol gan gynnwys mewn perthynas â dal a storio carbon, creu a gwella cynefinoedd, ansawdd dŵr a mynediad i fannau gwyrdd. Un o brif swyddogaethau'r arfarniad o gynaliadwyedd felly yw helpu i sicrhau bod y manteision ehangach hyn yn cael eu nodi'n gyntaf ac yna'n cael eu gwireddu wrth i'r Strategaeth gael ei datblygu. Defnyddir Adroddiad Amgylcheddol yr arfarniad o gynaliadwyedd i ddogfennu canlyniadau'r broses hon a chyfleu sut mae Cynllun Rheoli Dŵr Dyffryn Hafren yn cefnogi datblygu cynaliadwy.

7.2 Amcanion yr arfarniad o gynaliadwyedd

Mae Fframwaith yr arfarniad o gynaliadwyedd yn cynnwys cyfres o amcanion sy'n berthnasol i gynaliadwyedd Cynllun Rheoli Dŵr Dyffryn Hafren. Mae'r rhain wedi'u nodi ar sail cyd-destun sylfaenol Dalgylch Hafren Uchaf (fel yr amlinellir yn Adran 5), adolygiad o gynlluniau, rhaglenni ac amcanion (fel yr amlinellwyd yn Adran 4) ac wedi hynny diffiniwyd materion a chyfleoedd allweddol (fel yr amlinellwyd yn Tabl 4.1). Amlinellir amcanion yr arfarniad o gynaliadwyedd Cynllun Rheoli Dŵr Dyffryn Hafren yn Tabl 7.1 a chânt eu defnyddio i brofi cynaliadwyedd Cynllun Rheoli Dŵr Dyffryn Hafren. Ochr yn ochr â'r amcanion mae cwestiynau a fydd yn cael eu defnyddio er mwyn helpu i ddeall a yw Cynllun Rheoli Dŵr Dyffryn Hafren yn cefnogi amcanion yr arfarniad o gynaliadwyedd.

Tabl 7.1 Amcanion yr arfarniad o gynaliadwyedd

Pwnc	Amcan cynaliadwyedd	Sut byddwn ni'n profi a yw'r amcan wedi'i fodloni?
Poblogaeth ac iechyd dynol	1. Cefnogi darpariaeth tai i ddiwallu anghenion y boblogaeth sy'n tyfu	A fyddai'r Strategaeth yn helpu i ryddhau tir sydd ar gael i'w ddatblygu? A fyddai'r Strategaeth yn helpu i leihau difrod i eiddo presennol?
	2. Targedu mesurau i gefnogi'r rhai sydd fwyaf tebygol o ddiodeff llifogydd	A fyddai'r Strategaeth yn lleihau effaith llifogydd ar y cymunedau hynny sydd fwyaf agored i niwed?

Pwnc	Amcan cynaliadwyedd	Sut byddwn ni'n profi a yw'r amcan wedi'i fodloni?
		A fyddai gwelliannau ym maes iechyd meddwl (llai o orbryder) yn gysylltiedig â llifogydd?
	3. Cyfrannu at lai o anghydraddoldebau	<p>A fyddai'r Strategaeth yn helpu i wella amodau amgylcheddol ac ansawdd bywyd ar gyfer y cymunedau mwyaf amddifadus?</p> <p>A fyddai'r Strategaeth yn helpu i leihau gwahaniaethu, aflonyddu ac erledigaeth gan hefyd gefnogi anghenion aelodau cymdeithas sydd â nodweddion gwarchoddedig?</p> <p>A fyddai'r Strategaeth yn ymgysylltu â rhanddeiliaid, partneriaid a chymunedau lleol?</p>
	4. Gwella mynediad i fannau gwyrdd a glas naturiol, a'u hyrwyddo	<p>A fyddai'r Strategaeth yn gwella cyfran ac ansawdd y mannau gwyrdd a glas sy'n hygyrch i drigolion?</p> <p>A fyddai'r Strategaeth yn creu gweithgarwch hamdden diogel a chynhwysol ar sail natur?</p> <p>A fyddai'r Strategaeth yn hyrwyddo opsiynau teithio llesol diogel a chynhwysol?</p>
	5. Cyfrannu at fwy o gyfranogiad cymunedol	A fyddai'r Strategaeth yn creu cyfleoedd ar gyfer cyfranogiad cymunedol a/neu berchnogaeth ar brosiectau cymunedol?
Bioamrywiaeth	6. Gwarchod a gwella safleoedd dynodedig	<p>A fyddai'r Strategaeth yn achosi niwed neu unrhyw ddirywiad yng nghyflwr unrhyw safleoedd dynodedig?</p> <p>A fyddai'r Strategaeth yn cyfrannu at wella cyflwr neu ehangu unrhyw safleoedd dynodedig h.y. drwy leihau amlder llifogydd a sychder?</p>
	7. Gwarchod a gwella cynefinoedd blaenoriaeth a'r rhywogaethau y maent yn eu cynnal	A fyddai'r Strategaeth yn darparu cyfleoedd i ailgysylltu cynefinoedd lled-naturiol ynysig?

Pwnc	Amcan cynaliadwyedd	Sut byddwn ni'n profi a yw'r amcan wedi'i fodloni?
		<p>A fyddai'r Strategaeth yn darparu cyfleoedd i adfer neu greu cynefinoedd lled-naturiol ynysig?</p> <p>A fyddai'r Strategaeth yn helpu i leihau effaith llifogydd a sychder ar gynefinoedd â blaenoriaeth?</p> <p>A fyddai'r Strategaeth yn cynyddu'r risg o ledaenu rhywogaethau goresgynol?</p>
	<p>8. Helpu i adfer ac adfer bioamrywiaeth drwy sicrhau enillion net bioamrywiaeth (BNG)/ Budd Net i Fioamrywiaeth (NBB)*.</p> <p>*(Mae BNG/ NBB yn cyfrannu at adfer natur. Dulliau yng Nghymru a Lloegr ydynt, yn ôl eu trefn, o ddatblygiad sy'n gadael bioamrywiaeth mewn cyflwr gwell nag o'r blaen.)</p>	<p>A fyddai'r Strategaeth yn arwain at golli cynefinoedd gwerthfawr?</p> <p>A fyddai'r Strategaeth yn arwain at gynydd mewn cydnerthedd ecosystemau drwy ddarparu cynefinoedd mwy o faint, mwy amrywiol, wedi'u rheoli'n well ac wedi'u cysylltu'n well?</p> <p>A fyddai'r Strategaeth yn sicrhau enillion net/budd net bioamrywiaeth i fioamrywiaeth ac yn cyfrannu at gydnerthedd ecosystemau?</p>
	<p>9. Cynyddu cyfalaf naturiol Dalgylch Hafren Uchaf</p>	<p>A fyddai'r Strategaeth yn cynyddu gwerth cyfalaf naturiol Dalgylch Hafren Uchaf?</p>
<p>Defnydd tir a thirwedd</p>	<p>10. Gwarchod a gwella tirweddau gwarchodedig a dynodedig</p>	<p>A fyddai'r Strategaeth yn achosi niwed i unrhyw dirweddau dynodedig neu warchodedig?</p> <p>A fyddai'r Strategaeth yn arwain at wella cyflwr a chymeriad unrhyw dirweddau gwarchodedig neu ddynodedig?</p>
	<p>11. Lleihau faint o dir amaethyddol sydd mewn perygl o lifogydd</p>	<p>A fyddai'r Strategaeth yn lleihau'r ardal gyfan o dir amaethyddol sydd mewn perygl mawr o lifogydd?</p> <p>A fyddai'r Strategaeth yn lleihau maint y tir Gorau a Mwyaf Amlbwrpas (BMV) sydd mewn perygl mawr o lifogydd?</p> <p>A fyddai'r Strategaeth yn annog arferion amaethyddol sy'n cefnogi gwrthsefyll llifogydd ac yn cyflwyno</p>

Pwnc	Amcan cynaliadwyedd	Sut byddwn ni'n profi a yw'r amcan wedi'i fodloni?
	<p>12. Gwella iechyd pridd, gweithrediad ecosystem mawndiroedd a chefnogi arferion amaethyddol cynaliadwy</p> <p>13. Ailgyssylltu pobl â'r dirwedd</p>	<p>dulliau rheoli tir amaethyddiaeth adfywiol?</p> <p>A fyddai'r Strategaeth yn arwain at welliannau yn iechyd y pridd?</p> <p>A fyddai'r Strategaeth yn adfer ardaloedd o fawndir?</p> <p>A fyddai'r Strategaeth yn cyfrannu at ddiogelwch bwyd?</p> <p>A fyddai'r Strategaeth yn gwella mynediad cyhoeddus i fannau gwyrdd?</p> <p>A fyddai'r Strategaeth yn caniatáu i bobl brofi byd natur, gan gadw ardaloedd llonydd ar gyfer bywyd gwyllt ar yr un pryd?</p> <p>A fyddai'r Strategaeth yn meithrin ymdeimlad o berchnogaeth a gwarcheidiaeth o'r dirwedd drwy gyfranogiad cymunedol?</p>
Treftadaeth ddiwylliannol	14. Gwarchod a gwella'r amgylchedd hanesyddol	<p>A fyddai'r Strategaeth yn achosi niwed uniongyrchol neu anuniongyrchol i asedau treftadaeth dynodedig?</p> <p>A fyddai'r Strategaeth yn gwella cyflwr neu leoliad asedau treftadaeth dynodedig?</p> <p>A yw'r Strategaeth yn darparu mesurau i osgoi a/neu liniaru niwed i asedau treftadaeth heb eu dynodi?</p> <p>A fyddai'r Strategaeth yn lleihau effaith llifogydd a sychder ar asedau treftadaeth?</p> <p>A fyddai'r Strategaeth yn lleihau'r potensial ar gyfer tanau gwyllt ar fawndir?</p>

Pwnc	Amcan cynaliadwyedd	Sut byddwn ni'n profi a yw'r amcan wedi'i fodloni?
Amodau'r tir	15. Diogelu a gwella adnoddau dŵr daear	<p>A fyddai'r Strategaeth yn cael effaith negyddol ar adnoddau dŵr daear a ddefnyddir i dynnu dŵr?</p> <p>A fyddai'r Strategaeth yn cael effaith negyddol ar effaith ac ansawdd adnoddau dŵr daear?</p> <p>A fyddai'r Strategaeth yn helpu i wella storio ac ail-lenwi adnoddau dŵr daear?</p>
	16. Lleihau faint o ddeunydd a gloddir a'r angen am lenwad artiffisial	<p>A fyddai'r Strategaeth yn targedu dyddodion ffafriol, athreiddedd uchel ar gyfer ymyriadau sy'n dibynnu ar ymdreiddiad i'r ddaear i leihau faint o waith cloddio sydd ei angen ac felly'r deunydd sydd angen ei waredu?</p> <p>A fyddai'r Strategaeth yn targedu dyddodion ffafriol, athreiddedd isel, ar gyfer lleoli strwythurau cronni dŵr, gan ddileu neu leihau'r angen am leineri/deunyddiau llenwi a fewnforir.</p>
Amgylchedd dŵr	17. Lleihau perygl llifogydd o afonydd a dŵr wyneb	<p>A fyddai'r Strategaeth yn helpu i leihau'r ardal o dir sydd mewn perygl mawr o lifogydd o afonydd?</p> <p>A fyddai'r Strategaeth yn helpu i leihau'r ardal o dir sydd mewn perygl mawr o lifogydd o ddŵr wyneb?</p>
	18. Gwella dulliau rheoli adnoddau dŵr	A fyddai'r Strategaeth yn helpu i leihau effaith llifoedd isel ar yr amgylchedd, pobl a diwydiant?
	19. Gwella iechyd cyrff dŵr	<p>A fyddai'r Strategaeth yn arwain at welliannau yn statws elfennau ansawdd ecolegol a chemegol cyrff dŵr?</p> <p>A fyddai'r Strategaeth yn cynyddu cyfran y cyrff dŵr sy'n cyrraedd statws ecolegol 'da'?</p> <p>A fyddai'r Strategaeth yn helpu i gyflawni mesurau cyrff dŵr y Gyfarwyddeb Fframwaith Dŵr?</p>

Pwnc	Amcan cynaliadwyedd	Sut byddwn ni'n profi a yw'r amcan wedi'i fodloni?
Ffactorau hinsoddol	20. Cefnogi targedau lleihau allyriadau nwyon tŷ gwydr cenedlaethol	A fyddai'r Strategaeth yn helpu i gyrraedd targedau Cymru a Lloegr i fod yn 'sero net' erbyn 2050? A fyddai'r Strategaeth yn ystyried cyfleoedd ar gyfer cynhyrchu ynni adnewyddadwy?
	21. Addasu ar gyfer rhagfynegiadau newid hinsawdd yn y dyfodol	A fyddai'r Strategaeth yn cynnwys mesurau i leihau'r effeithiau ar gymunedau o hafau poethach/sychach a gaeafau gwlypach gan gynyddu'r gallu i wrthsefyll newid hinsawdd? A fyddai'r Strategaeth yn lleihau effeithiau llifogydd a sychder eithafol ar gymunedau a busnesau?
Seilwaith a thrafnidiaeth	22. Gwella cysylltiadau teithio llesol	A fyddai'r Strategaeth yn helpu i wella'r seilwaith cerdded a beicio?
	23. Diogelu a lleihau'r pwysau ar seilwaith sy'n ymwneud â dŵr	A fyddai'r Strategaeth yn helpu i leihau'r pwysau ar weithfeydd trin dŵr? A fyddai'r Strategaeth yn helpu i ddiogelu a chynyddu gwydnwch seilwaith amddiffyn rhag llifogydd?
	24. Amddiffyn seilwaith rhag difrod gan lifogydd	A fyddai'r Strategaeth yn lleihau'r difrod i seilwaith a achosir gan lifogydd?
Adnoddau a gwastraff	25. Helpu i ddiogelu adnoddau mwynau	A fyddai'r Strategaeth yn arwain at sterileiddio neu effeithiau andwyol ar ardaloedd diogelu mwynau?
	26. Defnyddio adnoddau a deunyddiau yn gynaliadwy	A fyddai'r Strategaeth yn defnyddio deunyddiau o ffynonellau cynaliadwy ac yn sicrhau bod deunyddiau ac adnoddau'n cael eu defnyddio'n effeithlon?
Economi	27. Lleihau effaith economaidd llifogydd	A fyddai'r Strategaeth yn lleihau'r difrod a achosir i fusnesau, ac amaethyddiaeth?
	28. Cefnogi busnesau a chyflogaeth	A fyddai'r Strategaeth yn cynyddu'r tir sydd ar gael i ddatblygu cyflogaeth?

Pwnc	Amcan cynaliadwyedd	Sut byddwn ni'n profi a yw'r amcan wedi'i fodloni?
		A fyddai'r Strategaeth yn gwarchod ac yn gwella harddwch naturiol yr ardal?

7.2.1 Alinio Amcanion yr arfarniad o gynaliadwyedd â Deddf Llesiant Cenedlaethau'r Dyfodol

Mae Deddf Llesiant Cenedlaethau'r Dyfodol (Cymru) 2015 yn ei gwneud hi'n ofynnol i gyrff cyhoeddus yng Nghymru, fel CNC a Chyngor Sir Powys, feddwl am effaith hirdymor eu penderfyniadau, i weithio'n well gyda phobl, cymunedau a'i gilydd, ac atal problemau parhaus megis tlodi, anghydraddoldebau iechyd a newid hinsawdd. Mae'r Ddeddf yn cynnwys saith nod llesiant y mae'n rhaid i gyrff cyhoeddus weithio tuag atynt er mwyn helpu i gyflawni'r diben hwn. Mae'r rhain yn cynnwys:

- Cymru lewyrchus
- Cymru gydnerth
- Cymru sy'n fwy cyfartal
- Cymru iachach
- Cymru o gymunedau cydlynus
- Cymru â diwylliant ac iaith fywiog
- Cymru sy'n gyfrifol ar lefel fyd-eang.

Mae CNC wedi datblygu ei amcanion llesiant ei hunain sy'n cyfrannu at y sefydliad yn cyflawni'r nodau llesiant. Mae'r amcanion yn canolbwyntio ar yr argyfyngau hinsawdd a natur a lleihau llygredd, ac yn adlewyrchu lle gall CNC wneud y cyfraniad unigol, sefydliadol a chyfunol mwyaf.

Mae Tabl 7.2 isod yn amlinellu sut mae amcanion yr arfarniad o gynaliadwyedd yn cyd-fynd ag amcanion llesiant CNC (ac felly yn ddiodyfyn nodau llesiant WFGA).

Tabl 7.2 Alinio Amcanion arfarniad o gynaliadwyedd ag amcanion Llesiant CNC

Amcanion yr arfarniad o gynaliadwyedd	Amcanion Llesiant CNC		
	Byd natur wrthi'n gwella	Cymunedau yn gallu gwrthsefyll y newid yn yr hinsawdd	Llygredd yn cael ei atal hyd yr eithaf
1. Cefnogi darpariaeth tai i ddiwallu anghenion y boblogaeth sy'n tyfu		X	
2. Targedu mesurau i gefnogi'r rhai sydd fwyaf tebygol o ddioddef llifogydd		X	
3. Cyfrannu at lai o anghydraddoldebau		X	
4. Gwella mynediad i fannau gwyrdd a glas naturiol, a'u hyrwyddo		X	
5. Cyfrannu at fwy o gyfranogiad cymunedol		X	
6. Gwarchod a gwella safleoedd dynodedig	X		X
7. Gwarchod a gwella cynefinoedd blaenoriaeth a'r rhywogaethau y maent yn eu cynnal	X		X
8. Helpu i adfer ac adfer bioamrywiaeth drwy sicrhau (BNG)/ NBB.	X		X
9. Cynyddu cyfalaf naturiol Dalgylch Hafren Uchaf	X		X
10. Gwarchod a gwella tirweddau gwarchodedig a dynodedig	X		X
11. Lleihau faint o dir amaethyddol sydd mewn perygl o lifogydd	X	X	
12. Gwella iechyd pridd, gweithrediad ecosystem mawndiroedd a chefnogi arferion amaethyddol cynaliadwy	X	X	
13. Ailgysylltu pobl â'r dirwedd		X	

Amcanion yr arfarniad o gynaliadwyedd	Amcanion Llesiant CNC		
	Byd natur wrthi'n gwella	Cymunedau yn gallu gwrthsefyll y newid yn yr hinsawdd	Llygredd yn cael ei atal hyd yr eithaf
14. Gwarchod a gwella'r amgylchedd hanesyddol		X	X
15. Diogelu a gwella adnoddau dŵr daear	X	X	X
16. Lleihau faint o ddeunydd a gloddir a'r angen am lenwad artiffisial			X
17. Lleihau perygl llifogydd o afonydd a dŵr wyneb	X	X	X
18. Gwella dulliau rheoli adnoddau dŵr	X	X	X
19. Gwella iechyd cyrff dŵr	X	X	X
20. Cefnogi targedau lleihau allyriadau nwyon tŷ gwydr cenedlaethol		X	X
21. Addasu ar gyfer rhagfynegiadau newid hinsawdd yn y dyfodol		X	
22. Gwella cysylltiadau teithio llesol		X	
23. Diogelu a lleihau'r pwysau ar seilwaith sy'n ymwneud â dŵr		X	
24. Amddiffyn seilwaith rhag difrod gan lifogydd		X	
25. Helpu i ddiogelu adnoddau mwynau	X	X	
26. Defnyddio adnoddau a deunyddiau yn gynaliadwy	X		X
27. Lleihau effaith economaidd llifogydd		X	
28. Cefnogi busnesau a chyflogaeth		X	

7.2.2 Profi cydweddoldeb amcanion yr arfarniad o gynaliadwyedd

Mae'n bwysig nodi lle mae unrhyw wrthdaro posibl rhwng amcanion yr arfarniad o gynaliadwyedd fel y gellir nodi'r rhain a mynd i'r afael â hwy wrth ddatblygu ac arfarnu'r opsiynau. Mae Tabl 7.3 isod yn rhoi adolygiad lefel uchel o'r amcanion yn erbyn ei gilydd, a lle gallai tensiwn godi, nodir hyn drwy farcio'r blwch yn goch. Ni roddir dadansoddiad manwl ar hyn o bryd; fodd bynnag mae'n amlwg y gall tensiwn godi rhwng amcanion sy'n anelu at ddod â phobl i gysylltiad â'r amgylchedd naturiol mwy, a'r potensial y gallai hyn achosi effeithiau ar yr amgylchedd naturiol. Bydd hyn yn cael ei archwilio'n fanylach yn ystod yr asesiad.

Tabl 7.3 Gwrthdaro posibl rhwng amcanion yr arfarniad o gynaliadwyedd

		Amcanion yr arfarniad o gynaliadwyedd																											
		1	2	3	4	5	6	7	8	9	10	11	12	13	14	15	16	17	18	19	20	21	22	23	24	25	26	27	28
Amcanion yr arfarniad o gynaliadwyedd	1. Cefnogi darpariaeth tai i ddiwallu anghenion y boblogaeth sy'n tyfu						X	X			X				X									X					
	2. Targedu mesurau i gefnogi'r rhai sydd fwyaf tebygol o ddiodeff llifogydd						X	X																					
	3. Cyfrannu at lai o anghydraddoldebau						X	X																					
	4. Gwella mynediad i fannau gwyrdd a glas naturiol, a'u hyrwyddo						X	X			X				X														
	5. Cyfrannu at fwy o gyfranogiad cymunedol																												
	6. Gwarchod a gwella safleoedd dynodedig	X	X	X	X																			X					X
	7. Gwarchod a gwella cynefinoedd blaenoriaeth a'r rhywogaethau y maent yn eu cynnal	X	X	X	x																			X					X
	8. Helpu i adfer ac adfer bioamrywiaeth drwy sicrhau BNG)/ NBB.																												
	9. Cynyddu cyfalaf naturiol Dalgylch Hafren Uchaf																												

		Amcanion yr arfarniad o gynaliadwyedd																												
		1	2	3	4	5	6	7	8	9	10	11	12	13	14	15	16	17	18	19	20	21	22	23	24	25	26	27	28	
10.	Gwarchod a gwella tirweddau gwarchoddedig a dynodedig	X																												
11.	Lleihau faint o dir amaethyddol sydd mewn perygl o lifogydd																													
12.	Gwella iechyd pridd, gweithrediad ecosystem mawndiroedd a chefnogi arferion amaethyddol cynaliadwy																													
13.	Ailgyssylltu pobl â'r dirwedd																													
14.	Gwarchod a gwella'r amgylchedd hanesyddol	X			X																									X
15.	Diogelu a gwella adnoddau dŵr daear																													
16.	Lleihau faint o ddeunydd a gloddir a'r angen am lenwad artiffisial																													
17.	Lleihau perygl llifogydd o afonydd a dŵr wyneb																													
18.	Gwella dulliau rheoli adnoddau dŵr																													
19.	Gwella iechyd cyrff dŵr																													

		Amcanion yr arfarniad o gynaliadwyedd																											
		1	2	3	4	5	6	7	8	9	10	11	12	13	14	15	16	17	18	19	20	21	22	23	24	25	26	27	28
	20. Cefnogi targedau lleihau allyriadau nwyon tŷ gwydr cenedlaethol																												
	21. Addasu ar gyfer rhagfynegiadau newid hinsawdd yn y dyfodol																												
	22. Gwellu cysylltiadau teithio llesol						X	X																					
	23. Diogelu a lleihau'r pwysau ar seilwaith sy'n ymwneud â dŵr	X																											
	24. Amddiffyn seilwaith rhag difrod gan lifogydd																												
	25. Helpu i ddiogelu adnoddau mwynau																												
	26. Defnyddio adnoddau a deunyddiau yn gynaliadwy																												
	27. Lleihau effaith economaidd llifogydd																												
	28. Cefnogi busnesau a chyflogaeth						X	X							X														

Rhowch eich barn

Amcanion a chwestiynau yn ymwneud â chynaliadwyedd

- A ydych yn cytuno â'r amcanion a'r cwestiynau cynaliadwyedd yr ydym wedi'u nodi?
 - [Cytuno'n gryf/ Cytuno/ Niwtral/ Anghytuno/ Anghytuno'n Gryf]
- A oes unrhyw amcanion neu gwestiynau eraill y dylid eu cynnwys yn arfarniad o gynaliadwyedd Cynllun Rheoli Dŵr Dyffryn Hafren, yn eich barn chi?

7.3 Asesu arwyddocâd

Bydd amcanion yr arfarniad o gynaliadwyedd yn cael eu defnyddio er mwyn helpu i arwain datblygiad Strategaeth Cynllun Rheoli Dŵr Dyffryn Hafren a byddant hefyd yn cael eu defnyddio i ddeall cynaliadwyedd Cynllun Rheoli Dŵr Dyffryn Hafren. Bydd opsiynau Cynllun Rheoli Dŵr Dyffryn Hafren yn cael eu hasesu yn erbyn amcanion yr arfarniad o gynaliadwyedd gan ddefnyddio'r cwestiynau cyfatebol a nodir yn Tabl 7.1. Rhoddir sgôr i bob amcan gan ddefnyddio'r meini prawf a amlinellir yn Tabl 7.4 yn dibynnu ar y math a lefel yr effaith y mae Cynllun Rheoli Dŵr Dyffryn Hafren yn debygol o'i chael ar yr amcan. Bydd y sgôr yn cael ei gyflwyno mewn matrices yn Adroddiad Amgylcheddol yr arfarniad o gynaliadwyedd ochr yn ochr â sylwadau a fydd yn darparu cyfiawnhad a thystiolaeth ategol ar gyfer y sgôr. Lle y bo'n briodol, bydd hyn yn cynnwys gwybodaeth feintiol, megis canran y carbon a atafaelwyd, neu arwynebedd y cynefin a grëwyd.

Tabl 7.4 Meini prawf sgorio'r arfarniad o gynaliadwyedd

Sgôr yr arfarniad o gynaliadwyedd	Diffiniad
++	Effaith gadarnhaol sylweddol yn debygol
+	Effaith gadarnhaol fach yn debygol
0	Effaith ddibwys yn debygol
-	Effaith negyddol fach yn debygol
--	Effaith negyddol sylweddol yn debygol
?	Effaith debygol yn ansicr
+/-	Yn debygol o fod yn gymysgedd o effeithiau cadarnhaol a negyddol

7.4 Ymagwedd at ddewisiadau amgen

Mae nodi, asesu a chymharu 'dewisiadau amgen rhesymol' yn gam allweddol ym mhroses yr arfarniad o gynaliadwyedd. Defnyddir yr arfarniad o gynaliadwyedd er mwyn helpu i arwain a dylanwadu ar ddatblygu Cynllun Rheoli Dŵr Dyffryn Hafren. Bydd hyn yn helpu i osgoi effeithiau andwyol posibl ac yn hwyluso integreiddio mesurau i'r Strategaeth sy'n darparu buddion ehangach i'r amgylchedd, y gymdeithas a'r economi. Bydd ystod o opsiynau gwahanol yn cael eu datblygu i'w hystyried yng Nghynllun Rheoli Dŵr Dyffryn Hafren a bydd y rhain yn ffurfio'r dewisiadau amgen. Bydd rhai opsiynau ar y 'rhestr hir' gychwynnol yn cael eu 'sgrinio' yn gynnar yn y broses am resymau megis hyfywedd neu gael effeithiau annerbyniol, gan adael 'rhestr fer' o opsiynau a fydd yn cael eu harfarnu fel

rhan o'r arfarniad o gynaliadwyedd. Bydd canlyniadau'r arfarniad o gynaliadwyedd yn cael eu defnyddio er mwyn helpu i nodi'r 'dewis a ffeirir' a fydd yn sail i Gynllun Rheoli Dŵr Dyffryn Hafren. Bydd yr asesiad o'r dewisiadau amgen yn cael ei adrodd yn yr Adroddiad Amgylcheddol.

7.5 Effeithiau cronol

Mae dau fath gwahanol o effeithiau cronol:

1. Effeithiau cronol sy'n codi oherwydd effeithiau mwy nag un prosiect neu strategaeth, gan gyfuno i gael effaith ar dderbynydd a allai fod yn fwy na phe bai'r effaith yn cael ei hystyried ar wahân.
2. Effeithiau cronol lle mae nifer o effeithiau unigol prosiect neu strategaeth (e.e. llifogydd, defnydd tir a'r economi) yn cael effaith gyfunol ar dderbynydd (e.e. iechyd poblogaeth) sy'n fwy na phob effaith unigol.

Gall effeithiau cronol fod yn gadarnhaol neu'n negyddol. Bydd yr arfarniad o gynaliadwyedd yn ystyried effeithiau cronol posibl Cynllun Rheoli Dŵr Dyffryn Hafren gyda chynlluniau, rhaglenni ac amcanion perthnasol eraill presennol neu bendant. Mae hyn yn cynnwys cynlluniau datblygu lleol Cyngor Swydd Amwythig a Chyngor Sir Powys ac unrhyw bolisiau perthnasol a safleoedd datblygu a neilltuwyd, a chynlluniau a strategaethau Perygl Llifogydd ac Erydu Arfordirol (FCERM) perthnasol sy'n cael eu gweithredu gan Asiantaeth yr Amgylchedd a Chyfoeth Naturiol Cymru. Bydd y meini prawf sgorio a amlinellir yn Tabl 7.4 yn cael eu cymhwyso hefyd wrth asesu effeithiau cronol tebygol y cynllun.

7.6 Ymgorffori asesiadau cysylltiedig eraill

Cynhelir cyfres o asesiadau eraill i gefnogi datblygiad Cynllun Rheoli Dŵr Dyffryn Hafren ac i gydymffurfio â gofynion deddfwriaethol perthnasol. Mewn rhai achosion, bydd y rhain yn asesiadau annibynnol a bydd y canlyniadau'n cael eu defnyddio er mwyn helpu i lywio'r arfarniad o gynaliadwyedd. Mewn achosion eraill, bydd yr asesiad yn cael ei ymgorffori yn yr amcanion a'i asesu fel rhan o'r arfarniad o gynaliadwyedd. Amlinellir y dull a gynigir ar gyfer pob un o'r asesiadau cysylltiedig eraill isod.

7.6.1 Asesiad Rheoliadau Cynefinoedd

Mae Rheoliadau Cadwraeth Cynefinoedd a Rhywogaethau 2017 [54] fel y'u diwygiwyd (a elwir yn Rheoliadau Cynefinoedd 2017) yn nodi'r camau asesu y mae'n rhaid eu cynnal i benderfynu a allai prosiect datblygu niweidio nodweddion dynodedig safle Ewropeaidd yn sylweddol.

Fel rhan o ddiwygiad Rheoliadau Cynefinoedd 2019 [55], crëwyd Rhwydwaith Safle Cenedlaethol (NSN) [gan nad yw safleoedd y DU yn rhan o rwydwaith ecolegol Natura 2000 yr UE mwyach] ar y tir a'r môr ac yn cynnwys ardaloedd morol y glannau ac alltraeth yn y DU. Mae'r NSN yn cynnwys Ardaloedd Cadwraeth Arbennig (ACA), Ardaloedd Gwarchodaeth Arbennig (AGA), ac ACAau ac AGAau newydd a ddynodwyd yn dilyn creu'r NSN.

Mae polisi Llywodraeth y DU yn nodi bod ACAau arfaethedig, AGAau posibl, ardaloedd a sicrhawyd fel safleoedd i wneud iawn am ddifrod i safle Ewropeaidd a Gwlyptiroedd o Bwysigrwydd Rhyngwladol a ddynodwyd o dan Gonfensiwn Ramsar (a elwir yn safleoedd Ramsar) yn cael yr un amddiffyniad ag NSN o ran yr Asesiad Rheoliadau Cynefinoedd (HRA) yn ofynnol o unrhyw gynigion a allai effeithio arnynt [56]. At ddibenion y ddogfen

hon, cyfeirir yma at safleoedd NSN a safleoedd Ramsar fel safleoedd o bwysigrwydd rhyngwladol.

Mae Rheoliadau Cynefinoedd 2017 yn nodi bod unrhyw gynllun neu brosiect nad yw'n uniongyrchol gysylltiedig â rheoli safle Ewropeaidd, neu'n berthnasol i hynny, ond a fyddai'n debygol o gael effaith sylweddol ar safle o'r fath, naill ai'n unigol neu mewn cyfuniad â chynlluniau eraill neu brosiectau, yn destun asesiad priodol o'i oblygiadau i'r safle Ewropeaidd o ystyried ei amcanion cadwraeth.

Darperir rhestr o ACAau, AGAau a safleoedd Ramsar y gallai Cynllun Rheoli Dŵr Dyffryn Hafren effeithio arnynt yn Atodiad C. Cynhelir ymarfer rhagsgrinio HRA ar gyfer Cynllun Rheoli Dŵr Dyffryn Hafren a bydd yn cael ei ddefnyddio er mwyn helpu i arwain datblygiad y strategaeth fel bod effeithiau negyddol ar safleoedd o bwysigrwydd rhyngwladol yn cael eu hosgoi. Gallai hyn gynnwys ymgorffori argymhellion / egwyddorion o fewn y strategaeth, er mwyn sicrhau y byddai opsiynau a ddatblygir ar gyfer y strategaeth yn osgoi effeithiau ar safleoedd o bwysigrwydd rhyngwladol lle y bo modd yn y lle cyntaf. Byddai'r dull hwn yn helpu i leihau'r angen am asesiadau priodol yn ddiweddarach yn y prosiect. Bydd y rhagsgrinio HRA yn nodi lle mae risg y bydd ymyriad arfaethedig yn arwain at effeithiau negyddol ar safleoedd o bwysigrwydd rhyngwladol. Yna bydd canlyniadau rhagsgrinio'r HRA hefyd yn cael eu defnyddio i hysbysu crynodebau sgrinio HRA o bob un o'r opsiynau ar y rhestr fer sy'n cael eu hystyried fel rhan o'r strategaeth yn yr arfarniad o gynaliadwyedd. Byddai'r crynodebau sgrinio hyn yn cael eu defnyddio i asesu'r opsiynau ar y rhestr fer, a pherfformiad y strategaeth, yn erbyn yr amcanion a nodir yn Tabl 7.1 mewn perthynas â bioamrywiaeth a gwarchod a gwella safleoedd dynodedig (amcanion 5, 6 a 7.) Bydd y crynodebau sgrinio opsiynau a rhagsgrinio HRA yn cael eu cyhoeddi ochr yn ochr ag Adroddiad Amgylcheddol yr arfarniad o gynaliadwyedd.

Unwaith y bydd yr opsiwn/opsiynau a ffefrir wedi'u nodi, bydd y casgliadau sgrinio sy'n nodi safleoedd Ewropeaidd y mae'r cynllun yn peri risg gredadwy o effeithiau ar eu cyfer yn ffurfio sylfaen HRA Lefel Strategol, gyda'r opsiynau a ffefrir i'w cyflwyno ar gyfer asesiad priodol fel sy'n ofynnol. Byddai cwmpas a methodoleg yr HRA Lefel Strategol yn cael eu datblygu mewn ymgynghoriad agos â CNC ac NE. Fel rhan o'r broses hon rhagwelir y byddai cynlluniau tystiolaeth yn cael eu datblygu ac yn cynnwys manylion am y fethodoleg ar gyfer yr HRA Lefel Strategol. Byddai'r cynllun tystiolaeth yn esblygu wrth i ddyluniad y prosiect ddatblygu a byddai'n darparu'r mecanwaith i Gyrff Cadwraeth Natur Statudol (SNCBs) adolygu'n ailadroddol a chytuno ar y dull o ymdrin â'r HRA Lefel Strategol. Pe bai'r angen am asesiad priodol yn cael ei nodi, byddai'r cynllun tystiolaeth yn cael ei ddiweddarau i nodi'r cwmpas a'r fethodoleg ar gyfer casglu tystiolaeth i lywio'r cam HRA hwn.

7.6.2 Aseiad Rheoliadau'r Amgylchedd Dŵr (Y Gyfarwyddeb Fframwaith Dŵr).

Mae'r Gyfarwyddeb Fframwaith Dŵr yr UE (WFD) [57] wedi bod mewn grym ers 2000, ac ar hyn o bryd dyma'r darn mwyaf a mwyaf dylanwadol o ddeddfwriaeth yr UE sy'n ymwneud â'r amgylchedd dŵr. Trosyd y Gyfarwyddeb i gyfraith y DU gan Reoliadau'r Amgylchedd Dŵr (Y Gyfarwyddeb Fframwaith Dŵr) (Cymru a Lloegr) (RhAD) 2017 [58] fel y'u diwygiwyd, ac mae gofynion y Gyfarwyddeb Fframwaith Dŵr yn parhau i fod ar waith ar hyn o bryd ar ôl i Brydain ymadael â'r UE ym mis Ionawr 2021.

Nod y RhAD yw gwarchod a gwella ansawdd yr amgylchedd dŵr. Mae'n cymryd agwedd gyfannol at reoli dŵr yn gynaliadwy drwy ystyried y rhyngweithio rhwng dŵr wyneb, dŵr daear ac ecosystemau sy'n dibynnu ar ddŵr.

Mae angen i ddatblygiadau neu weithgareddau sydd â'r potensial i effeithio ar yr amgylchedd dŵr gael eu harwain gan ofynion y RhAD. Er mwyn sicrhau cydymffurfiaeth

â'r RhAD, rhaid i'r rhai sy'n gwneud penderfyniadau ystyried a oes gan gynigion ar gyfer datblygiadau/gweithgareddau newydd y potensial i:

- achosi corff dŵr i ddirywio o'i statws neu botensial presennol;
- atal cyrraedd statws neu botensial da yn y dyfodol lle na chyrhaeddwyd hynny eisoes;
- effaith ar rywogaethau a chynefinoedd gwarchoddedig neu flaenoriaeth; a/neu
- darparu cyfleoedd i wella'r amgylchedd dŵr.

Cynhelir Asesiad Cydymffurfio â RhAD ailadroddol ar gyfer Cynllun Rheoli Dŵr Dyffryn Hafren er mwyn helpu i arwain datblygiad Cynllun Rheoli Dŵr Dyffryn Hafren a dangos bod y gofynion hyn wedi'u bodloni. Mae adolygiad cychwynnol wedi'i gynnal i nodi'r cyrff dŵr y Gyfarwydddeb Fframwaith Dŵr sy'n bresennol yn ardal yr astudiaeth a allai gael eu heffeithio gan y Strategaeth. Rhoddir crynodeb o'r cyrff dŵr perthnasol yn Atodiad D. Cynhelir asesiad rhagsgrinio RhAD ochr yn ochr â datblygiad parhaus Cynllun Rheoli Dŵr Dyffryn Hafren i nodi'r potensial ar gyfer unrhyw effeithiau andwyol a/neu fuddiol ar statws ac amcanion cyrff dŵr. Bydd canlyniadau asesiad rhagsgrinio RhAD yn cael eu defnyddio i lywio'r arfarniad o gynaliadwyedd ac asesu perfformiad y strategaeth yn erbyn yr amcanion a nodir yn Tabl 7.1 mewn perthynas â'r amgylchedd dŵr ac iechyd cyrff dŵr (amcan 20).

7.6.3 Asesiad o'r Effaith ar Gydraddoldeb

Bydd Asesiad o'r Effaith ar Gydraddoldeb (AEG) yn cael ei integreiddio i'r arfarniad o gynaliadwyedd i ddangos sut mae Cynllun Rheoli Dŵr Dyffryn Hafren yn bodloni Dyletswydd Cydraddoldeb y Sector Cyhoeddus (DCSC) fel y'i nodir yn Neddf Cydraddoldeb 2010 [59] gan roi sylw dyledus i'r angen i wneud y canlynol:

- Dileu gwahaniaethu, aflonyddu ac erledigaeth anghyfreithlon ac ymddygiad arall a waherddir gan y Ddeddf.
- Hyrwyddo cyfle cyfartal rhwng pobl sy'n rhannu nodwedd warchoddedig a phobl sydd heb nodwedd o'r fath.
- Meithrin cysylltiadau da rhwng pobl sy'n rhannu nodwedd warchoddedig a phobl sydd heb nodwedd o'r fath.

Yng Nghymru hefyd, mae dyletswydd economaidd-gymdeithasol wedi'i deddfu o dan Ddeddf Cymru 2017 ac er nad yw CNC wedi'i gynnwys yn y rhestr o gyrrff cyhoeddus sy'n ddarostyngedig i'r ddyletswydd economaidd-gymdeithasol, mae'n cael ei chydabod fel arfer gorau yng Nghymru i AEG gynnwys ystyriaeth o anfantais economaidd-gymdeithasol. Felly, bydd hyn hefyd yn cael ei ystyried yn yr AEG.

Bydd yr AEG yn nodi ac yn ystyried yr effaith bosibl ar gydraddoldeb (gan gynnwys anfantais economaidd-gymdeithasol) o ganlyniad i weithredu Cynllun Rheoli Dŵr Dyffryn Hafren. Bydd yr asesiad hwn yn cael ei ddefnyddio o fewn fframwaith arfarnu'r arfarniad o gynaliadwyedd, gan gyfrannu at amcanion yr arfarniad o gynaliadwyedd [2] Targedu mesurau i gefnogi'r rhai sy'n agored i niwed ac sydd fwyaf tebygol o ddioddef llifogydd, a [3] 'Cyfrannu at lai o anghydraddoldebau'. Bydd yr asesiad yn amlinellu unrhyw gamau gweithredu sydd eu hangen i fynd i'r afael ag effeithiau negyddol posibl y Strategaeth ac i nodi sut y gall Cynllun Rheoli Dŵr Dyffryn Hafren helpu i hyrwyddo cydraddoldeb. Mae hyn yn cynnwys sut y gall y cynllun helpu i wneud y canlynol:

- Dileu neu leihau anfanteision y mae pobl yn eu dioddef o ganlyniad i'w nodweddion gwarchoddedig.

- Cymryd camau i ddiwallu anghenion pobl o grwpiau gwarchoddedig lle mae'r rhain yn wahanol i anghenion pobl eraill.
- Annog pobl o grwpiau gwarchoddedig i gymryd rhan mewn bywyd cyhoeddus neu weithgareddau eraill lle mae eu cyfranogiad yn anghymesur o isel.

7.6.4 Asesu'r Effaith ar Iechyd

Gellir Asesu'r Effaith ar Iechyd (AEI) i nodi effeithiau iechyd cynllun neu brosiect, ac i ddatblygu argymhellion i wneud y mwyaf o'r effeithiau cadarnhaol a lleihau'r effeithiau negyddol, gan barhau i ganolbwyntio ar fynd i'r afael ag anghydraddoldebau iechyd ar yr un pryd. Yn Lloegr, mae'r Fframwaith Polisi Cynllunio Cenedlaethol (NPPF) [60] yn amlinellu "planning policies and decisions should aim to achieve healthy, inclusive and safe spaces" ac "enable and support healthy lifestyles, especially where this would address identified local health and wellbeing needs". Fodd bynnag, nid oes gofyniad cyfreithiol i baratoi HIA. Yng Nghymru, mae Deddf Iechyd y Cyhoedd (Cymru) 2017 [61] yn gosod dyletswydd ar Weinidogion Cymru i wneud rheoliadau sy'n ei gwneud hi'n ofynnol i gyrff cyhoeddus gynnal HIA o dan amgylchiadau penodedig. Ar adeg ysgrifennu'r adroddiad hwn, ni roddwyd unrhyw reoliadau pellach ar waith gan Lywodraeth Cymru mewn perthynas â HIA. Fodd bynnag, deellir y byddai asesiadau'n cael eu cyfyngu i bolisiau, cynlluniau a rhaglenni sydd â chanlyniadau o arwyddocâd cenedlaethol neu fawr, neu sy'n cael effaith sylweddol ar iechyd y cyhoedd ar lefel leol [62].

Er nad yw'n uniongyrchol berthnasol, mae'r Llawlyfr Cynllun Datblygu Lleol (CDLI) diwygiedig (Llywodraeth Cymru, 2020a) yn nodi bod y 'Gyfarwydddeb AAS (Atodiad I (f)) yn ei gwneud yn ofynnol i ystyried iechyd pobl fel rhan o'r asesiad o effeithiau amgylcheddol. Gellir ehangu elfen iechyd AAS i gynnwys amcanion iechyd corfforol ac iechyd meddwl Asesiad o'r Effaith ar Iechyd' a bod defnyddio'r broses HIA o fewn Arfarniad o Gynaliadwyedd Integredig (ISA) a/neu fel proses annibynnol yn cael ei hyrwyddo gan Lywodraeth Cymru.

Bydd yr HIA yn cael ei integreiddio i arfarniad o gynaliadwyedd Cynllun Rheoli Dŵr Dyffryn Hafren a bydd yn seiliedig ar ystyried sut y gallai canlyniadau'r cynllun effeithio ar wahanol benderfynyddion iechyd (ffactorau sy'n dylanwadu ar iechyd). Felly prif nod yr HIA yw cyflawni'r canlynol:

1. Amlinellu'r cyfleoedd ar gyfer sicrhau'r manteision gorau posibl i iechyd y cyhoedd o Gynllun Rheoli Dŵr Dyffryn Hafren.
2. Tynnu sylw at feysydd penodol y gellid eu haddasu wrth ddatblygu Cynllun Rheoli Dŵr Dyffryn Hafren er mwyn sicrhau'r manteision gorau posibl i iechyd y cyhoedd.
3. Darparu asesiad o sut y gall Cynllun Rheoli Dŵr Dyffryn Hafren ddylanwadu ar ganlyniadau iechyd (yn gadarnhaol ac yn negyddol), gan nodi lle y gallai grwpiau o bobl sy'n agored i niwed gael eu heffeithio'n fwy nag eraill yn y gymuned.

Mae penderfynyddion iechyd trosfwaol wedi'u cynnwys yn amcanion yr Arfarniad o Gynaliadwyedd a nodir yn Adran 7.2 ac sy'n cynnwys y rhai a restrir yn Tabl 7.5

Tabl 7.5 Amcanion yr arfarniad o gynaliadwyedd a phenderfynyddion iechyd

Penderfynydd iechyd	Amcan cynaliadwyedd
Gweithgaredd corfforol	[4] Gwella mynediad i fannau gwyrdd a glas naturiol, a'u hyrwyddo [13] Ailgyssylltu pobl â'r dirwedd

Penderfynydd iechyd	Amcan cynaliadwyedd
	[25] Gwella cysylltiadau teithio llesol
Dylanwadau cymdeithasol a chymunedol	[2] Targeddu mesurau i gefnogi'r rhai sydd fwyaf tebygol o ddiodeff llifogydd [3] Cyfrannu at lai o anghydraddoldebau [5] Cyfrannu at fwy o gyfranogiad cymunedol [13] Ailgysylltu pobl â'r dirwedd [32] Gwneud yr ardal yn fwy deniadol i fusnesau a thwristiaid
Amodau byw/amgylcheddol	[1] Cefnogi darpariaeth tai i ddiwallu anghenion y boblogaeth sy'n tyfu [10] Gwarchod a gwella tirweddau gwarchoddedig a dynodedig [14] Gwarchod a gwella'r amgylchedd hanesyddol [19] Lleihau perygl llifogydd o afonydd a dŵr wyneb [21] Gwella iechyd cyrff dŵr [23] Addasu ar gyfer rhagfynegiadau newid hinsawdd yn y dyfodol
Amgylchedd economaidd	[30] Lleihau effaith economaidd llifogydd [31] Cefnogi busnesau a chyflogaeth
Mynediad at wasanaethau a'u hansawdd	[2] Targeddu mesurau i gefnogi'r rhai sydd fwyaf tebygol o ddiodeff llifogydd [4] Gwella mynediad i fannau gwyrdd a glas naturiol, a'u hyrwyddo [24] Amddiffyn seilwaith rhag difrod gan lifogydd [27] Lleihau effaith economaidd llifogydd

Rhowch eich barn

Fframwaith arfarnu cynaliadwyedd

- A ydych yn cytuno â'r fframwaith arfarnu arfaethedig a'r dull o gynnal yr arfarniad o gynaliadwyedd?
 - [Cytuno'n gryf/ Cytuno/ Niwtral/ Anghytuno/ Anghytuno'n Gryf]
- A oes gennych unrhyw sylwadau eraill yr hoffech eu gwneud ynghylch y dull a'r cwmpas a gynigir ar gyfer yr arfarniad o gynaliadwyedd?

8. Y Camau Nesaf

8.1 Trosolwg

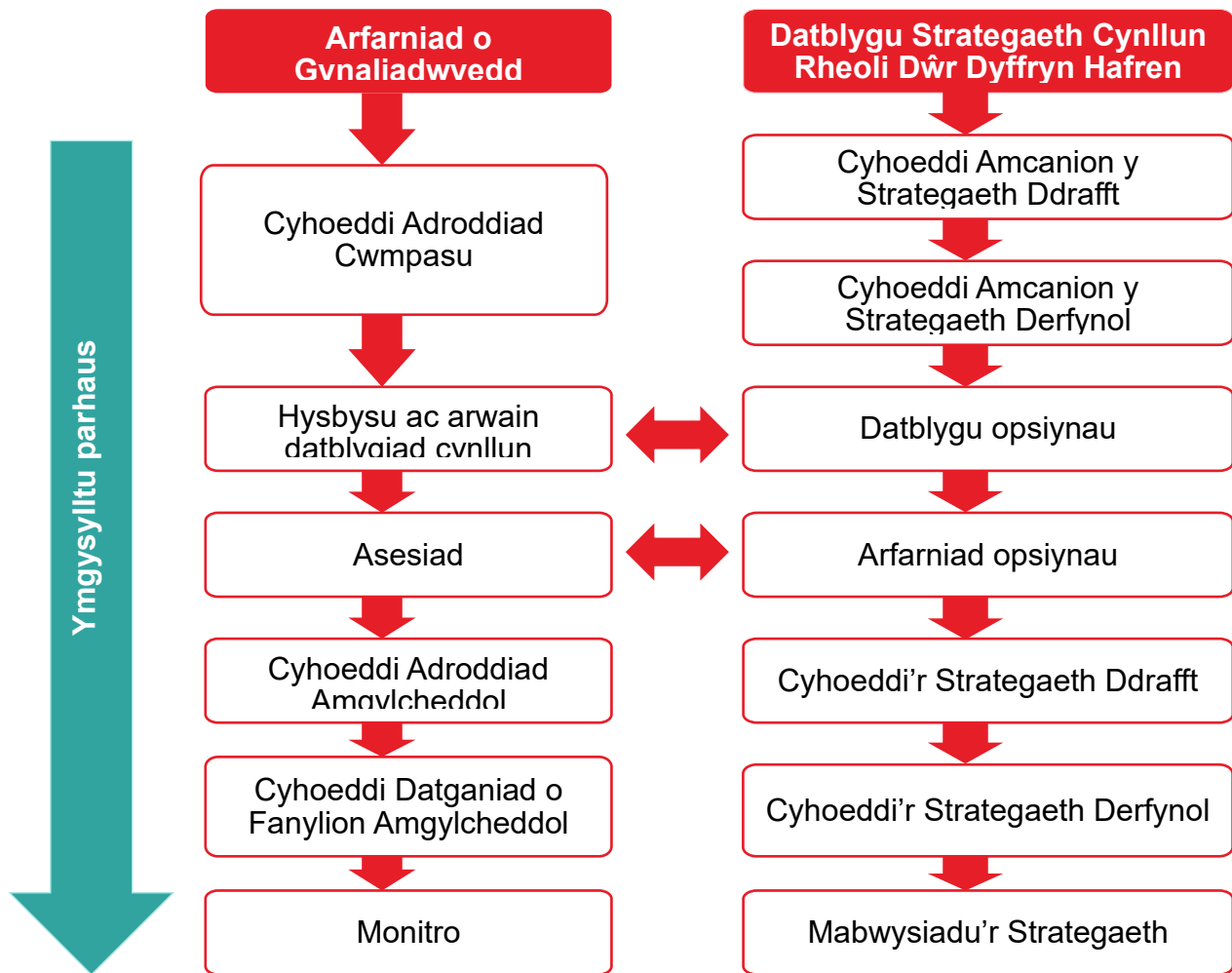
Bydd adroddiad Cwmpasu'r arfarniad o gynaliadwyedd yn destun ymgynghoriad a bydd yr adborth a gesglir yn cael ei gyflwyno i'r asesiad.

Yna, bydd Fframwaith yr arfarniad o gynaliadwyedd yn cael ei ddefnyddio er mwyn helpu i lywio datblygiad Cynllun Rheoli Dŵr Dyffryn Hafren a llywio'r broses o ddatblygu opsiynau a gwerthuso. Yn ystod y cyfnod hwn, cynhelir rhagor o ymgynghoriadau a gweithgareddau ymgysylltu â phartneriaid a rhanddeiliaid er mwyn helpu i lywio datblygiad y cynllun. Bydd canlyniadau'r arfarniad o gynaliadwyedd yn cael eu cyfleu mewn Adroddiad Amgylcheddol yr arfarniad o gynaliadwyedd ochr yn ochr â Chynllun Rheoli Dŵr Dyffryn Hafren drafft.

Bydd arfarniad o gynaliadwyedd yr Adroddiad Amgylcheddol yn cynnwys y wybodaeth ganlynol:

- Gwybodaeth sylfaenol amgylcheddol, cymdeithasol ac economaidd wedi'i diweddarau sy'n berthnasol i Gynllun Rheoli Dŵr Dyffryn Hafren.
- Rhestr ddiwygiedig o gynlluniau, rhaglenni ac amcanion a disgrifiad o sut y mae'r rhain wedi'u hystyried yn yr arfarniad.
- Y fethodoleg a ddilynwyd ar gyfer yr arfarniad o gynaliadwyedd a sut y'i defnyddiwyd i lywio datblygiad Cynllun Rheoli Dŵr Dyffryn Hafren.
- Gwybodaeth am Strategaeth arfaethedig Cynllun Rheoli Dŵr Dyffryn Hafren, pam y dewiswyd yr opsiwn neu'r opsiynau, a'r opsiynau eraill a ystyriwyd.
- Effeithiau amgylcheddol, cymdeithasol ac economaidd tebygol Strategaeth Cynllun Rheoli Dŵr Dyffryn Hafren.
- Camau lliniaru arfaethedig a wneir i leihau unrhyw effeithiau negyddol sylweddol o Gynllun Rheoli Dŵr Dyffryn Hafren a chynyddu'r buddion y mae'n eu darparu.
- Monitro arfaethedig a gaiff ei wneud er mwyn helpu i reoli a gwerthuso effaith Cynllun Rheoli Dŵr Dyffryn Hafren.

Bydd cyfle i roi adborth ar Adroddiad Amgylcheddol yr arfarniad o gynaliadwyedd a Chynllun Rheoli Dŵr Dyffryn Hafren drafft cyn i Gynllun Rheoli Dŵr Dyffryn Hafren gael ei ddiweddarau a'i gwblhau. Pan gaiff Cynllun Rheoli Dŵr Dyffryn Hafren terfynol ei gyhoeddi, bydd y Datganiad o Fanylion Amgylcheddol yn cyd-fynd â hwn a fydd yn amlinellu sut yr ystyriwyd yr ymatebion i'r ymgynghoriad. Amlinellir trosolwg o gamau nesaf yn natblygiad y cynllun a'r arfarniad o gynaliadwyedd yn Ffigur 8-1 isod.



Ffigur 8-1 Y camau nesaf

8.2 Rhoi eich barn

Hoffem glywed eich barn am Gynllun Rheoli Dŵr Dyffryn Hafren a'r arfarniad o gynaliadwyedd fel y gallwn greu cynllun sy'n cwmpasu ac yn cefnogi datblygu cynaliadwy, ac sy'n mynd i'r afael â materion a chyfleoedd lleol. Rydym wedi darparu cyfres o gwestiynau isod er mwyn helpu i lywio adborth ar gwmpas a dull yr arfarniad o gynaliadwyedd. Gellir darparu sylwadau ac adborth ychwanegol hefyd ochr yn ochr ag ymatebion i'r cwestiynau hyn.

Cwestiynau:

Polisiâu, cynlluniau ac amcanion perthnasol

- A ydych yn teimlo ein bod wedi cynnwys yr holl gynlluniau, rhaglenni ac amcanion perthnasol ac wedi rhoi ystyriaeth ddigonol i'r rhai a restrir?
 - [Cytuno'n gryf/ Cytuno/ Niwtral/ Anghytuno/ Anghytuno'n Gryf]
- A oes dogfennau eraill sy'n benodol berthnasol i Gynllun Rheoli Dŵr Dyffryn Hafren nad ydynt wedi'u rhestru ac y dylid eu hystyried?

Gwybodaeth sylfaenol a materion a chyfleoedd allweddol yn ymwneud â chynaliadwyedd

- A oes unrhyw ffynonellau gwybodaeth sylfaenol sy'n berthnasol i'r Cynllun Rheoli Dŵr Dyffryn Hafren nad ydynt wedi'u rhestru ac y dylid eu hystyried?
- A ydych yn teimlo bod y materion a'r cyfleoedd a nodwyd yn ymwneud â chynaliadwyedd yn adlewyrchu'n gywir y rheini yn y dalgylch sy'n berthnasol i Gynllun Rheoli Dŵr Dyffryn Hafren?
 - [Cytuno'n gryf/ Cytuno/ Niwtral/ Anghytuno/ Anghytuno'n Gryf]
- A oes unrhyw faterion neu gyfleoedd cynaliadwyedd eraill y dylid eu hystyried yn yr Arfarniad o Gynaliadwyedd?

Amcanion a chwestiynau yn ymwneud â chynaliadwyedd

- A ydych yn cytuno â'r amcanion a'r cwestiynau cynaliadwyedd yr ydym wedi'u nodi?
 - [Cytuno'n gryf/ Cytuno/ Niwtral/ Anghytuno/ Anghytuno'n Gryf]
- A oes unrhyw amcanion neu gwestiynau eraill y dylid eu cynnwys yn arfarniad o gynaliadwyedd Cynllun Rheoli Dŵr Dyffryn Hafren, yn eich barn chi?

Fframwaith arfarnu cynaliadwyedd

- A ydych yn cytuno â'r fframwaith arfarnu arfaethedig a'r dull o gynnal yr arfarniad o gynaliadwyedd?
 - [Cytuno'n gryf/ Cytuno/ Niwtral/ Anghytuno/ Anghytuno'n Gryf]
- A oes gennych unrhyw sylwadau eraill yr hoffech eu gwneud ynghylch y dull a'r cwmpas a gynigir ar gyfer yr arfarniad o gynaliadwyedd?

Cynhelir ymgynghoriad ar y dogfennau am gyfnod o 6 wythnos, yn dechrau ar 9 Ebrill 2024 ac yn gorffen ar 21 Mai 2024.

Rydym yn awyddus i ymgysylltu â chymunedau, tîrfeddianwyr a phartneriaid ar draws y dalgylch cyfan ac yn annog y rhai sydd am fod yn rhan o'r broses hon a chael unrhyw adborth ar gwmpas Adroddiad Cwmpasu'r arfarniad o gynaliadwyedd i gwblhau'r holiadur ar-lein ar wefannau Asiantaeth yr Amgylchedd a Chyfoeth Naturiol Cymru / Cyfoeth Naturiol Cymru.

Gellir darparu adborth hefyd drwy gysylltu â'r tîm drwy e-bost yn SVWMS@environment-agency.gov.uk neu CynllunRheoliDwrDyffrynHafren@cyfoethnaturiolcymru.gov.uk.

Rhestr Gyfeiriadau

- [1 United Nations, "Report of the World Commission on Environment and Development: Our Common Future," 1987. [Online]. Available: <https://sustainabledevelopment.un.org/content/documents/5987our-common-future.pdf>. [Accessed 2023 November 2023].
- [2 H. Government, "Securing the future, delivering UK sustainable development strategy," 2005. [Online]. Available: <https://www.gov.uk/government/publications/securing-the-future-delivering-uk-sustainable-development-strategy>. [Accessed 01 November 2023].
- [3 United Nations, "Sustainable Development Agenda," no date. [Online]. Available: <https://www.un.org/sustainabledevelopment/development-agenda/>. [Accessed 01 November 2023].
- [4 Gov.uk, "The Environmental Assessment of Plans and Programmes Regulations 2004 No. 1633," 2004. [Online]. Available: <https://www.legislation.gov.uk/ukxi/2004/1633/made>. [Accessed 01 November 2023].
- [5 Natural England, "An Approach to Landscape Character Assessment.," Natural England, 2014. [Online]. Available: https://assets.publishing.service.gov.uk/government/uploads/system/uploads/attachment_data/file/691184/landscape-character-assessment.pdf. [Accessed 01 November 2023].
- [6 Joint Nature Conservation Committee (JNCC), "UK BAP Priority Habitats," No date. [Online]. Available: <https://jncc.gov.uk/our-work/uk-bap-priority-habitats/>. [Accessed 20 August 2023].
- [7 British Geological Survey, "Groundwater Flooding - BGS datasets," [Online]. Available: <https://www.bgs.ac.uk/datasets/groundwater-flooding/>. [Accessed 08 August 2023].
- [8 Environment Agency, "Plan to improve flood and drought resilience in Severn Valley," 5 March 2021. [Online]. Available: <https://www.gov.uk/government/news/plan-to-improve-flood-and-drought-resilience-in-severn-valley>. [Accessed 28 July 2023].
- [9 UK Air, "List of Local Authorities with AQMAs," 2023. [Online]. Available: <https://uk-air.defra.gov.uk/aqma/list>. [Accessed 18 July 2023].
- [1 Office for Health Improvement and Disparities, "Air Pollution: applying All Our Health," 0] 28 February 2022. [Online]. Available: <https://www.gov.uk/government/publications/air-pollution-applying-all-our-health/air-pollution-applying-all-our-health>. [Accessed 19 July 2023].
- [1 Shropshire Council, "2022 Air Quality Annual Status Report (ASR)," October 2022. 1] [Online]. Available: https://www.shropshire.gov.uk/media/24588/sc_asr__2022_v10-final.pdf. [Accessed 03 August 2023].
- [1 Powys County Council, "Air quality," [Online]. Available: 2] <https://en.powys.gov.uk/article/7201/Air-Quality>. [Accessed 3 August 2023].
- [1 Office for National Statistics, "Census 2021," [Online]. Available: 3] https://www.nomisweb.co.uk/sources/census_2021_bulk. [Accessed 19 August 2023].

[1 Environment Agency, “Guidance - Severn River Basin Management Plan summary and 4] cross border catchments (England and Wales),” 21 October 2022. [Online]. Available: <https://www.gov.uk/government/publications/severn-river-basin-management-plan-summary-and-cross-border-catchments-england-and-wales/severn-river-basin-management-plan-summary-and-cross-border-catchments-england-and-wales>. [Accessed 19 August 2023].

[1 Office for National Statistics, “Population projections - local authorities: SNPP Z1,” 24 5] March 2020. [Online]. Available: <https://www.ons.gov.uk/peoplepopulationandcommunity/populationandmigration/populationprojections/datasets/localauthoritiesinenglandz1> . [Accessed 19 July 2023].

[1 Welsh Government, “Population projections by local authority and year,” August 2021. 6] [Online]. Available: <https://statswales.gov.wales/Catalogue/Population-and-Migration/Population/Projections/Local-Authority/2018-based/populationprojections-by-localauthority-year> . [Accessed 19 July 2023].

[1 Office for National Statistics, “National population projections: 2020-based interim,” 12 7] January 2022. [Online]. Available: <https://www.ons.gov.uk/peoplepopulationandcommunity/populationandmigration/populationprojections/bulletins/nationalpopulationprojections/2020basedinterim> . [Accessed 19 July 2023].

[1 Gov.uk, “National Statistics - English indices of deprivation 2019,” 26 September 2019. 8] [Online]. Available: <https://www.gov.uk/government/statistics/english-indices-of-deprivation-2019> . [Accessed 20 July 2023].

[1 Welsh Government, “Welsh Index of Multiple Deprivation,” 16 August 2022. [Online]. 9] Available: <https://www.gov.wales/welsh-index-multiple-deprivation>. [Accessed 27 July 2023].

[2 Shropshire Council, “Joint Strategic Needs Assessment,” 2022. [Online]. Available: 0] <https://www.shropshire.gov.uk/public-health/joint-strategic-needs-assessment-jsna/> . [Accessed 29 July 2023].

[2 Office for National Statistics, “National life tables - life expectancy in the UK: 2018 to 1] 2020,” 23 September 2021. [Online]. Available: <https://www.ons.gov.uk/peoplepopulationandcommunity/birthsdeathsandmarriages/lifeexpectancies/bulletins/nationallifetablesunitedkingdom/2018to2020> . [Accessed 8 August 2023].

[2 Powys Regional Partnership Board, “Draft Population Needs Assessment,” 22 2] February 2022. [Online]. Available: <https://pthb.nhs.wales/about-us/key-documents/needs-assessments/population-needs-assessment-2022/>. [Accessed 8 August 2023].

[2 Office for Health Improvements and Disparities, “Local Authority Health Profiles,” 2023. 3] [Online]. Available: <https://fingertips.phe.org.uk/health-profiles#page/1/gid/1938132701/pat/15/par/E92000001/ati/502/are/E06000051/yrr/1/cid/4/tbm/1> . [Accessed 29 July 2023].

[2 Office for National Statistics , “Median house prices for administrative geographies: 4] HPSSA dataset 9,” 20 September 2023. [Online]. Available: <https://www.ons.gov.uk/peoplepopulationandcommunity/housing/datasets/medianhouse>

epriceforationalandsbnationalgeographiesquarterlyrollingyearhpssadataset09.
[Accessed 12 October 2023].

[2 Office for National Statistics, "Housing affordability in England and Wales: 2022," 22
5] March 2023. [Online]. Available:
<https://www.ons.gov.uk/peoplepopulationandcommunity/housing/bulletins/housingaffordabilityinenglandandwales/2022>. [Accessed 19 July 2023].

[2 Powys County Council, "Adopted LDP," 17 April 2018. [Online]. Available:
6] <https://en.powys.gov.uk/article/4898/Adopted-LDP-2011---2026>. [Accessed 29 July
2023].

[2 "Vision 2025: Our Corporate Improvement Plan 2018-2023," 2018. [Online]. Available:
7] <https://powys.moderngov.co.uk/mgConvert2PDF.aspx?ID=26008>. [Accessed 19
August 2023].

[2 Shropshire Council, "Regulation 19: Pre-submission draft of the Shropshire Local Plan
8] 2016 to 2038," December 2020. [Online]. Available:
<https://www.shropshire.gov.uk/media/21100/sd002-draft-shropshire-local-plan.pdf>.
[Accessed 08 August 2023].

[2 Powys County Council, "Preferred Strategy," April 2012. [Online]. Available:
9] <https://en.powys.gov.uk/article/5146/Preferred-Strategy>. [Accessed 19 August 2023].

[3 Office for National Statistics, "Census maps - number of cars or vans," 2021. [Online].
0] Available: <https://www.ons.gov.uk/census/maps/choropleth/housing/number-of-cars-or-vans/number-of-cars-5a/no-cars-or-vans-in-household?lad=W06000023>. [Accessed 19
July 2023].

[3 Shropshire Council, "Shropshire Local Transport Plan, Provisional LTP Strategy 2011-
1] 2016," March 2011. [Online]. Available:
<https://www.shropshire.gov.uk/media/4132/provisional-ltp-strategy.pdf>. [Accessed 25
July 2023].

[3 Office for National Statistics, "Commuting time by Travel to Work Areas," 12 January
2] 2022. [Online]. Available:
<https://www.ons.gov.uk/employmentandlabourmarket/peopleinwork/earningsandworkinhours/adhocs/10601commutingtimebytraveltoworkareas>. [Accessed 25 July 2023].

[3 Gov.uk, "English indices of deprivation 2019," 26 September 2019. [Online]. Available:
3] <https://www.gov.uk/government/statistics/english-indices-of-deprivation-2019>.
[Accessed 31 August 2023].

[3 Chronotrains, "Where can you go by train in 8h from Shrewsbury," 2023. [Online].
4] Available: <https://www.chronotrains.com/en/station/7001957-Shrewsbury/8>. [Accessed
28 July 2023].

[3 Gov.uk, "Mode of travel," 30 August 2023. [Online]. Available:
5] <https://www.gov.uk/government/statistical-data-sets/nts03-modal-comparisons#mode-by-region>. [Accessed 08 September 2023].

[3 Welsh Government, "National Survey for Wales: results viewer," 7 September 2023.
6] [Online]. Available: <https://www.gov.wales/national-survey-wales-results-viewer>.
[Accessed 15 September 2023].

- [3 Growing Mid-Wales, "TraCC Publications," 2020. [Online]. Available:
7] <https://www.growingmid.wales/traccpublications>. [Accessed 23 August 2023].
- [3 Shropshire Council, "The Shropshire Plan 2022 to 2025 - Strategic Plan," May 2022.
8] [Online]. Available: <https://www.shropshire.gov.uk/media/25345/shropshire-plan-may-2022.pdf>. [Accessed 31 July 2023].
- [3 Powys County Council, "Ongoing Active Travel Schemes and Developments -
9] Welshpool Severn Road Active Travel Scheme," [Online]. Available:
<https://en.powys.gov.uk/article/11654/Ongoing-Active-Travel-Schemes-and-Developments>. [Accessed 24 August 2023].
- [4 Natural Resources Wales, "Environmental Permitting Regulations - Waste sites,"
0] DataMapsWales, 26 April 2023. [Online]. Available:
https://datamap.gov.wales/layers/geonode:nrw_waste_permits. [Accessed 19 August 2023].
- [4 Environment Agency, "Historic Landfill Sites," 2023. [Online]. Available:
1] <https://www.data.gov.uk/dataset/17edf94f-6de3-4034-b66b-004ebd0dd010/historic-landfill-sites>. [Accessed 19 August 2023].
- [4 Natural Resources Wales, "Historic Landfill Sites," 3 April 2017. [Online]. Available:
2] https://datamap.gov.wales/layers/inspire-nrw:NRW_Historic_Landfill_Sites. [Accessed 19 July 2023].
- [4 Natural Resources Wales, "Inventory of Closed Mining Waste Facilities," 20 April 2017.
3] [Online]. Available: https://datamap.gov.wales/layers/inspire-nrw:NRW_MINING_WASTE_CLOSED_SITES . [Accessed 19 July 2023].
- [4 Welsh Government, "Annual reuse/recycling/composting rates by local authority,"
4] StatsWales, November 2022. [Online]. Available:
<https://statswales.gov.wales/Catalogue/Environment-and-Countryside/Waste-Management/Local-Authority-Municipal-Waste/annualreuserecyclingcompostingrates-by-localauthority-year>. [Accessed 19 July 2023].
- [4 Shropshire Council, "Communities and safety - What happens to my recycling," 2023.
5] [Online]. Available: <https://www.shropshire.gov.uk/recycling-and-rubbish/what-happens-to-my-recycling/#:~:text=In%202021%2D22%20Shropshire%20Council,your%20continued%20commitment%20to%20recycling>. [Accessed 30 August 2023].
- [4 Office for National Statistics, "Census 2021 Bulk Data Download," Nomis, 2021.
6] [Online]. Available: https://www.nomisweb.co.uk/sources/census_2021_bulk. [Accessed 19 July 2023].
- [4 Office for National Statistics, "Labour Market Profile - Powys," Nomisweb, 2023.
7] [Online]. Available:
<https://www.nomisweb.co.uk/reports/lmp/la/1946157389/report.aspx#tabempunemp>. [Accessed 30 August 2023].
- [4 Office for National Statistics, "Labour Market Profile - Shropshire," Nomis, June 2023.
8] [Online]. Available:
<https://www.nomisweb.co.uk/reports/lmp/la/1946157170/report.aspx?town=Shropshire#tabempunemp> . [Accessed 19 August 2023].

- [4 Office for National Statistics, “Regional gross value added (balanced) by industry: all 9] ITL regions,” 25 April 2023. [Online]. Available: <https://www.ons.gov.uk/economy/grossvalueaddedgva/datasets/nominalandrealregionalgrossvalueaddedbalancedbyindustry>. [Accessed 19 August 2023].
- [5 Powys County Council, “Mid Wales Regional Investment Plan,” October 2022. [Online]. 0] Available: <https://en.powys.gov.uk/article/13431/Mid-Wales-Regional-Investment-Plan>. [Accessed 19 August 2023].
- [5 Powys County Council, “Full Well-being assessment analysis - Powys Public Service 1] Board,” 31 March 2022. [Online]. Available: <https://en.powys.gov.uk/article/5794/Full-Well-being-assessment-analysis>. [Accessed 19 July 2023].
- [5 Shropshire Council, “Visitor Economy,” Invest in Shropshire, [Online]. Available: 2] <https://www.investinshropshire.co.uk/relocating-and-investing/sectors/visitor-economy/> . [Accessed 20 August 2023].
- [5 Shropshire Council, “Future Oswestry Plan,” 2022. [Online]. Available: 3] <https://www.shropshire.gov.uk/media/24868/future-oswestry-plan-final-draft-report.pdf> (Accessed: 25 July 2023). [Accessed 19 August 2023].
- [5 Gov.uk, “The Conservation of Habitats and Species Regulations 2017,” 2017. [Online]. 4] Available: <https://www.legislation.gov.uk/ukxi/2017/1012/contents/made>. [Accessed 20 August 2023].
- [5 Freeth LLP, “The Habitats Regulations Assessment regime after 31 December 2020 - 5] how will it look?,” 22 October 2020. [Online]. Available: <https://www.freeths.co.uk/2020/10/22/the-habitats-regulations-assessment-regime-after-31-december-2020-how-will-it-look>. [Accessed 25 August 2023].
- [5 Gov.uk, “Policy Paper changes to the Habitats Regulations 2017,” 1 January 2021. 6] [Online]. Available: <https://www.gov.uk/government/publications/changes-to-the-habitats-regulations-2017/changes-to-the-habitats-regulations-2017#reporting-obligations>. . [Accessed 19 July 2023].
- [5 European Union, “Directive 2000/60/EC of the European Parliament and the Council of 7] 23 October 2000 establishing a framework for Community action in the field of water policy,” 23 October 2000. [Online]. Available: <https://eur-lex.europa.eu/legal-content/EN/TXT/?uri=celex%3A32000L0060>. [Accessed 15 August 2023].
- [5 Gov.uk, “The Water Environment (Water Framework Directive) (England and Wales) 8] Regulations 2017,” 2017. [Online]. Available: Statutory Instruments, 2017 No.407, The Water Environment (Water Framework Directive) (England and Wales) Regulations 2017. [Accessed 15 August 2023].
- [5 Gov.uk, “Equality Act 2010,” 2010. [Online]. Available: 9] <https://www.legislation.gov.uk/ukpga/2010/15/contents> . [Accessed 09 August 2023].
- [6 Department for Levelling UP, Housing and Communities, “Policy Paper - National 0] Planning Policy Framework,” 5 September 2023. [Online]. Available: <https://www.gov.uk/government/publications/national-planning-policy-framework--2> . [Accessed 20 September 2023].

[6 National Assembly for Wales, “Public Health (Wales) Act,” 2017. [Online]. Available: 1] <https://www.legislation.gov.uk/anaw/2017/2/enacted> . [Accessed 15 July 2023].

[6 Natural Resources Wales, “National Resources Wales approach to impact 2] assessments of Area Statements,” 6 April 2023. [Online]. Available: <https://naturalresources.wales/about-us/what-we-do/strategies-and-plans/area-statements/natural-resources-wales-approach-to-impact-assessments-of-area-statements/?lang=en>. [Accessed 15 August 2023].

Atodiad A Adolygu cynlluniau, rhaglenni ac amcanion diogelu'r amgylchedd

Atodiad B Cyd-destun sylfaenol

Atodiad C Safleoedd Asesiad Rheoliadau Cynefinoedd

Atodiad D Cyrff dŵr y Gyfarwyddeb Fframwaith Dŵr