

Asesiad Rheoliadau Cynefinoedd drafft o ffurfiau drafft Cynllun Rheoli Basn Afonydd Gorllewin Cymru a Chynllun Rheoli Basn Afon Dyfrdwy y trydydd cylch

Cynnwys

1. Cyflwyniad.....	0
2. Penderfynu ar yr angen am Aseiad Rheoliadau Cynefinoedd.....	2
2.1 Cyflwyniad i Aseidiadau Rheoliadau Cynefinoedd	2
2.1.1 Camau'r Aseiad Rheoliadau Cynefinoedd	4
3. Trosolwg o'r cynlluniau.....	5
4. Sgrinio I: A yw'r Cynllun yn uniongyrchol gysylltiedig neu'n angenrheidiol i reoli safle Ewropeaidd at ddibenion cadwraeth cynefinoedd neu rywogaethau y dynodir y safleoedd Ewropeaidd? A allai'r cynllun effeithio ar safle Ewropeaidd sy'n wahanol i'r un y bwriedir iddo'i ddiogelu?	9
5. Sgrinio II: Prawf yr arwyddocâd tebygol yn annibynnol ar fesurau eraill	10
5.1 Dull sgrinio	10
5.2 Rhagsgrinio mesurau	10
5.3 Prawf yr effaith sylweddol debygol.....	14
5.3.1 Rheoli llygredd o garthion a gwastraff dŵr.....	14
5.3.2 Rheoli llygredd o drefi, dinasoedd a chlodiant	16
5.3.3 Addasiadau ffisegol	17
5.3.4 Newidiadau i lif naturiol dŵr a'i lefelau	20
5.3.5 Rheoli llygredd o ardaloedd gwledig.....	22
5.3.6 Rheoli llygredd o fwyngloddiau	23
5.3.7 Yr holl faterion rheoli dŵr sylweddol	24
6. Sgrinio II: Prawf yr arwyddocâd tebygol ar y cyd	25
6.1 Nodi effeithiau cyfunol posib	25
7. Aseiad priodol.....	28
7.1 Dull gweithredu'r aseiad priodol	28
7.2 Asesu effeithiau cyfunol posib.....	31
7.3 Osgoi a lliniaru effeithiau	37
7.4 Casgliadau'r aseiad priodol	49
8. Cyfeiriadau.....	49
Deunydd atodol	51

Tablau

Tabl 1. Categoriâu asesu rhagsgrinio.	10
Tabl 2: Dulliau Lliniarol ar gyfer Mesurau Adfer Pysgodfeydd a Chynefinoedd (CYM4, NEW02, NEW09, NEW19, NEW38).....	39
Tabl 3: Dulliau Lliniarol ar gyfer y Mesur Adfer Mawndir Cenedlaethol (CYM23).....	41
Tabl 4: Dulliau Lliniarol ar gyfer Mesurau Adfer Mwyngloddiau Metel (CYM49, WW0031).	43
Tabl 5: Dulliau Lliniarol ar gyfer Mesurau Pysgod Cregyn (NEW06).....	46

Ffigurau

Ffigur 1. Ardal yr astudiaeth ar gyfer Cynllun Rheoli Basn Afon Dyfrdwy a Chynllun Rheoli Basn Afonydd Gorllewin Cymru y trydydd cylch.....	1
Ffigur 2. Safleoedd Ewropeaidd ar draws Ardal Basn Afonydd Gorllewin Cymru ac Ardal Basn Afon Dyfrdwy.	3
Ffigur 3. Trosolwg o gamau'r broses ar gyfer cynnal Aseiad Rheoliadau Cynefinoedd.	5
Ffigur 4. Diagram cynllunio sy'n dangos y cyfnodau amser a gwmpesir gan bob cylch rheoli basn afon.....	6

Deunydd atodol

Atodiad 1. Cyfiawnhad sgrinio ar gyfer mesurau cenedlaethol.....	51
Atodiad 2. Cyfiawnhad sgrinio ar gyfer y mesurau yn y rhannau o afon Dyfrdwy sydd yn Lloegr.	68

Acronymau

Acronym	Ystyr
AA	Asesiad Priodol
AMP	Cynllun Rheoli Asedau
PAC	Polisi Amaethyddol Cyffredin
CCW	Cyngor Defnyddwyr Cymru
cSAC	Darpar Ardal Cadwraeth Arbennig
DrWPA	Ardal Warchoddedig Dŵr Yfed
DWMP	Cynllun Rheoli Draenio a Gwastraff Dŵr
DWPP	Cynllun Llygredd Dŵr Gwasgaredig
EQSD	Cyfarwyddeb Safonau Ansawdd Amgylcheddol
FCERM	Rheoli perygl llifogydd ac erydu arfordirol
FRMP	Cynllun Rheoli Perygl Llifogydd
GeS	Statws Ecolegol Da
HRA	Asesiad Rheoliadau Cynefinoedd
INNS	Rhywogaethau estron goresgynnol
LSE	Effaith sylweddol debygol
MPS	Datganiad Polisi Morol
N2K	Natura 2000
NFD	Fframwaith Datblygu Cenedlaethol
NFM	Rheoli llifogydd yn naturiol
NRP	Polisi Adnoddau Naturiol
CNC	Cyfoeth Naturiol Cymru
NSFCERMW	Strategaeth Genedlaethol ar gyfer Rheoli Perygl Llifogydd ac Erydu Arfordirol yng Nghymru
PoM	Rhaglen o fesurau
dAGA	Darpar Ardal Gwarchodaeth Arbennig
RBD	Ardal basn afon
RBMP	Cynllun Rheoli Basn Afon
ACA	Ardal Cadwraeth Arbennig
TAS	Tîm Asesu Strategol
SFP	Rhaglen Pysgodfeydd Cynaliadwy
SMP	Cynllun Rheoli Traethlin
SMNR	Rheoli adnoddau naturiol yn gynaliadwy
AGA	Ardal Gwarchodaeth Arbennig
WFD	Cyfarwyddeb Fframwaith Dŵr
Wco	Cwmnïau dŵr
WGWE	Ystad Goetir Llywodraeth Cymru
WNMP	Cynllun Morol Cenedlaethol Cymru
WRMP	Cynllun Rheoli Adnoddau Dŵr

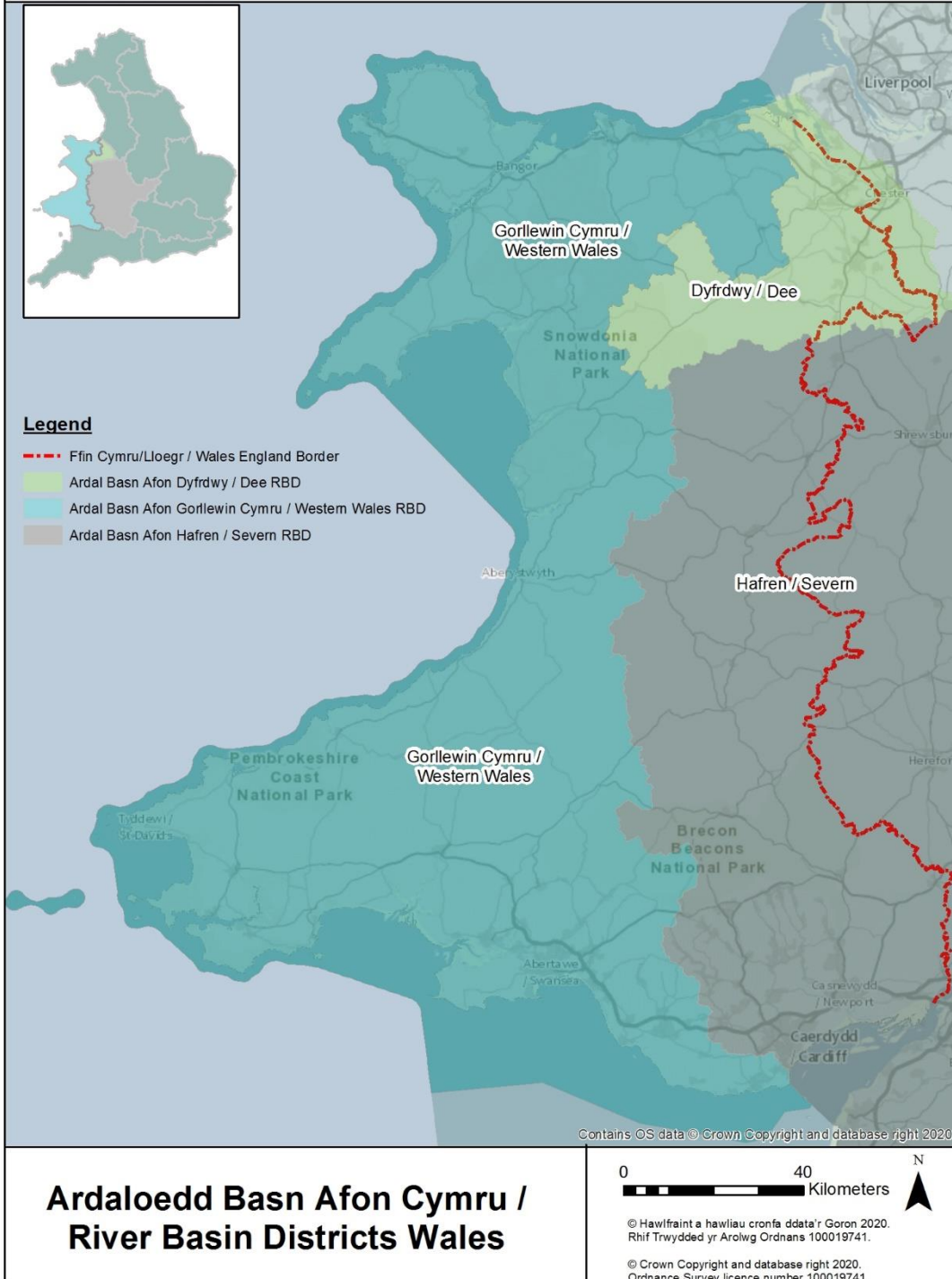
1. Cyflwyniad

Mae'r ddogfen hon yn amlinellu Asesiad Rheoliadau Cynefinoedd strategol drafft Cynllun Rheoli Basn Afonydd Gorllewin Cymru a Chynllun Rheoli Basn Afon Dyfrdwy y trydydd cylch. Bydd yn cyd-fynd â'r 'Ymgynghoriad ar ddiweddaru Cynllun Rheoli Basn Afon Dyfrdwy am y trydydd cylch (2021–2027)' a'r 'Ymgynghoriad ar ddiweddaru Cynllun Rheoli Basn Afonydd Gorllewin Cymru am y trydydd cylch (2021–2027)' ac yn eu llywio.

Mae Cynllun Rheoli Basn Afonydd Gorllewin Cymru wedi cael ei lunio gan Cyfoeth Naturiol Cymru fel yr awdurdod cyfrifol am gynllunio basnau afonydd yng Nghymru.

Oherwydd bod rhan o Ardal Basn Afon Dyfrdwy yn Lloegr, mae Cyfoeth Naturiol Cymru wedi gweithio'n agos gydag Asiantaeth yr Amgylchedd i lunio Cynllun Rheoli Basn Afon Dyfrdwy. Mae'r cynlluniau'n ofyniad gan y Gyfarwyddeb Fframwaith Dŵr (2000/60/EC), sydd wedi'i throsi i gyfraith y DU dan Reoliadau'r Amgylchedd Dŵr (Y Gyfarwyddeb Fframwaith Dŵr) (Cymru a Lloegr) 2017 (y cyfeirir atynt fel Rheoliadau'r Gyfarwyddeb Fframwaith Dŵr 2017).

Mae Ffigur 1 yn dangos ardal yr astudiaeth ar gyfer yr Asesiad Rheoliadau Cynefinoedd hwn. Dalgylch trawsffiniol a gwmpesir gan Gynllun Rheoli Basn Afon Dyfrdwy, gyda rhai cyrff dŵr yn Lloegr. Mae'r Asesiad Rheoliadau Cynefinoedd hwn yn gymwys ar draws pob rhan o Ardal Basn Afon Dyfrdwy ac Ardal Basn Afonydd Gorllewin Cymru ac felly rydym wedi gweithio'n agos gydag Asiantaeth yr Amgylchedd wrth ei ddatblygu. Bydd y cynlluniau rheoli ar gyfer ardaloedd basn afon cyfagos, sef afon Hafren, De-orllewin Lloegr a Gogledd-orllewin Lloegr, yn destun Asesiad Rheoliadau Cynefinoedd ar wahân gan Asiantaeth yr Amgylchedd.



Ffigur 1. Ardal yr astudiaeth ar gyfer Cynllun Rheoli Basn Afon Dyfrdwy a Chynllun Rheoli Basn Afonydd Gorllewin Cymru y trydydd cylch.

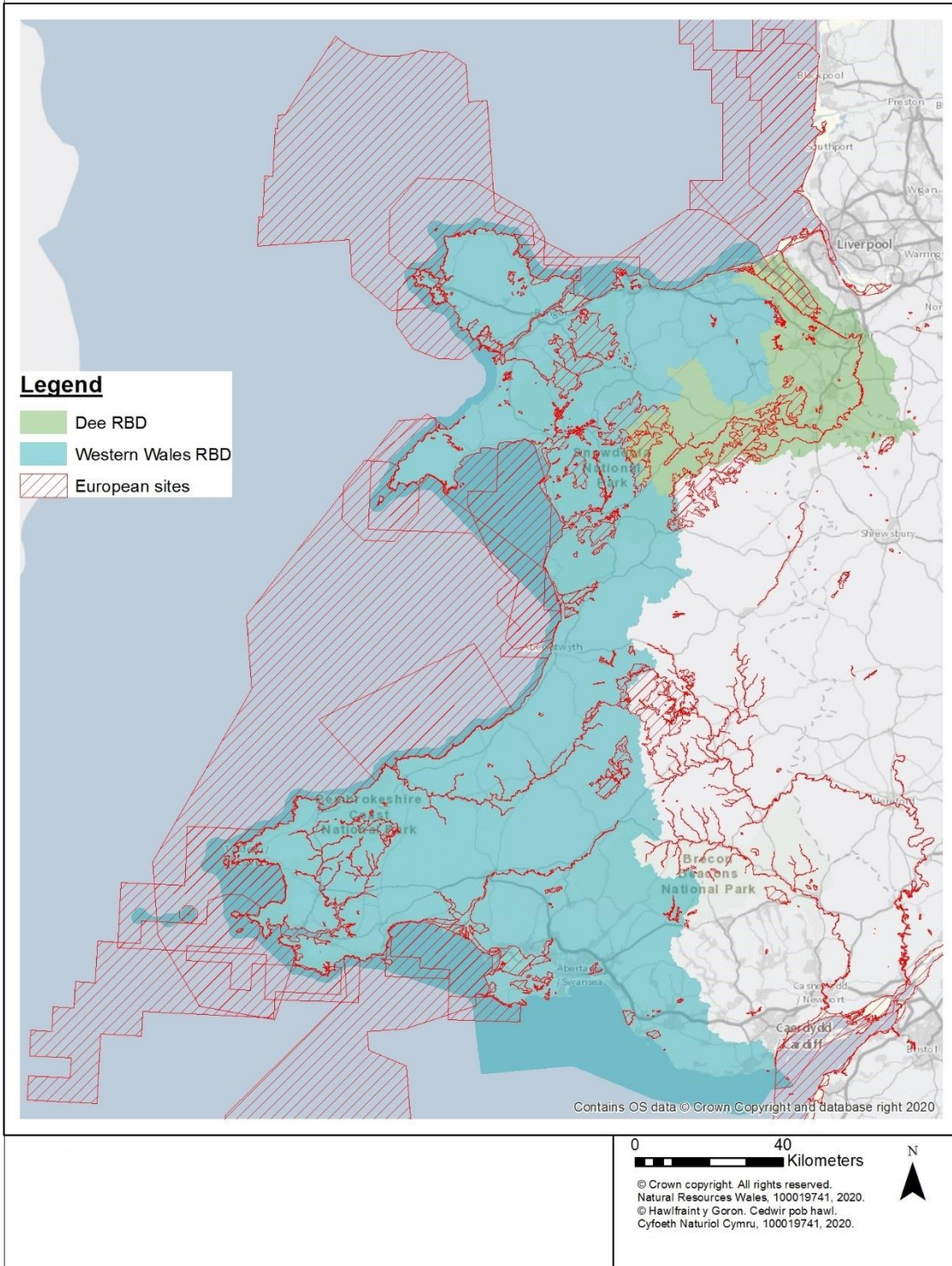
2. Penderfynu ar yr angen am Aseiad Rheoliadau Cynefinoedd

2.1 Cyflwyniad i Aseidiadau Rheoliadau Cynefinoedd

Yng Nghymru, mae'r Rheoliadau Cadwraeth Cynefinoedd a Rhywogaethau (OS 2017/101), a elwir yn 'Rheoliadau Cynefinoedd', yn gweithredu 'Cyfarwyddeb Cynefinoedd' yr UE (cyfarwyddeb (92/43/EEC) ar gadwraeth cynefinoedd naturiol a fflora a ffawna gwyllt) ac elfennau penodol o'r 'Gyfarwyddeb Adar' (2009/147/EC). Mae'r ddeddfwriaeth hon yn darparu'r fframwaith cyfreithiol ar gyfer diogelu cynefinoedd a rhywogaethau o bwysigrwydd Ewropeidd yng Nghymru.

Mae'r safleoedd gwarchodedig yn cynnwys Ardaloedd Cadwraeth Arbennig (ACA) ac Ardaloedd Gwarchodaeth Arbennig (AGA), ac mae'r Rheoliadau Cynefinoedd hefyd yn cael eu cymhwyso i ddarpar Ardaloedd Cadwraeth Arbennig, darpar Ardaloedd Gwarchodaeth Arbennig a safleoedd Ramsar (safleoedd sydd wedi'u dynodi dan [Gonfensiwn Ramsar 1971](#) oherwydd eu gwlyptiroedd o bwys rhyngwladol. Cyfeirir at y safleoedd hyn ar y cyd yn yr adroddiad hwn fel 'safleoedd Ewropeidd'.

Mae Ffigur 2 yn dangos yr holl Ardaloedd Cadwraeth Arbennig, Ardaloedd Gwarchodaeth Arbennig a safleoedd Ramsar yn ardal yr astudiaeth neu'n agos ati yn seiliedig ar yr wybodaeth ddiweddaraf. Mae'n cynnwys Ardaloedd Cadwraeth Arbennig newydd ar gyfer llamidyddion a safleoedd sydd wedi cael eu haddasu ers yr ail gylch, e.e. estyniad Bae Lerpwl. Nid ydym yn cynnig rhestru pob safle Ewropeidd yn y ddogfen hon; mae natur strategol, di-ofodol y cynllun yn golygu y gall yr Aseiad Rheoliadau Cynefinoedd strategol gael ei gynnal ar lefel uchel yn unig.



Ffigur 2. Safleoedd Ewropeaidd ar draws Ardal Basn Afonydd Gorllewin Cymru ac Ardal Basn Afon Dyfrdwy.

Mae Rheoliad 9(5) y Rheoliadau Cynefinoedd yn gofyn i awdurdod cymwys ystyried gofynion y Gyfarwydddeb Cynefinoedd wrth arfer unrhyw un o'i swyddogaethau. Mae Erthygl 6(3) y Gyfarwydddeb Cynefinoedd a Rheoliad 63 y Rheoliadau Cynefinoedd

yn diffinio'r gofynion ar gyfer asesu cynlluniau a phrosiectau a fydd yn effeithio ar safleoedd Ewropeaidd o bosib. Mae hyn yn gofyn bod yn rhaid i awdurdod cymwys, cyn penderfynu ymgymryd â chynllun neu brosiect sy'n debygol o gael effaith sylweddol ar safle Ewropeaidd, ac nid yw'n gysylltiedig yn uniongyrchol nac yn angenrheidiol i reolaeth y safle hwnnw, neu cyn iddo roi unrhyw ganiatâd neu awdurdodiad arall am gynllun neu brosiect o'r fath, wneud asesiad priodol o'r goblygiadau ar gyfer y safle hwnnw o ystyried amcanion cadwraeth y safle.

Nod Rheoliadau'r Gyfarwyddeb Fframwaith Dŵr 2017 yw pennu fframwaith er mwyn diogelu'r holl ddyfroedd wyneb a dŵr daear gyda'r nod o gyrraedd statws da ym mhob corff dŵr. Mae'r Rheoliadau Cynefinoedd a Rheoliadau'r Gyfarwyddeb Fframwaith Dŵr 2017 yn hyrwyddo cyflawniad ecosystemau dyfrol iach wrth sicrhau ar yr un pryd gydbwysedd rhwng dŵr, diogelu natur, a'r defnydd a rheolaeth gynaliadwy o adnoddau naturiol. Yn wir, mae yna lawer o [synergeddau](#) oherwydd bydd gweithredu'r mesurau'n fanteisiol yn gyffredinol i amcanion y ddeddfwriaeth natur. Fodd bynnag, mae'r Asesiad Rheoliadau Cynefinoedd hwn wedi cael ei ddatblygu'n iteratid gyda Chynlluniau Rheoli Basn Afon y trydydd cylch i sicrhau nad oes unrhyw ganlyniadau anfwriadol yn sgil ei weithredu ar safleoedd Ewropeaidd.

2.1.1 Camau'r Asesiad Rheoliadau Cynefinoedd

Mae [canllawiau](#) y Comisiwn Ewropeaidd ar y Gyfarwyddeb Cynefinoedd a'r [canllawiau](#) ar y Rheoliadau Cynefinoedd yn nodi sawl cam wrth gynnal asesiadau sy'n angenrheidiol dan Erthygl 6(3) a (4) y Gyfarwyddeb Cynefinoedd a Rheoliad 63 y Rheoliadau Cynefinoedd. Rydym yn cyfeirio at y broses hon fel 'Asesiad Rheoliadau Cynefinoedd'. Mae'r Asesiad Rheoliadau Cynefinoedd hwn yn dilyn Nodyn Cyfarwyddyd Gweithredol 209 Cyfoeth Naturiol Cymru ar y broses o gynnal Asesiad Rheoliadau Cynefinoedd ar gyfer cynlluniau mewnol. Mae Ffigur 3 isod yn cyflwyno trosolwg o'r broses ar gyfer cynnal Asesiad Rheoliadau Cynefinoedd.



Ffigur 3. Trosolwg o gamau'r broses ar gyfer cynnal Asesiad Rheoliadau Cynefinoedd.

3. Trosolwg o'r cynlluniau

Mae Cynlluniau Rheoli Basn Afon yn dilyn dull cyfannol o reoli ein dyfroedd, gan ystyried y dŵr yng nghyd-destun yr ecosystem ehangach, a symudiad dŵr trwy'r cylch hydrolegol o'i darddiad i'r môr. Diben y Cynlluniau Rheoli Basn Afon yw diogelu'r amgylchedd dŵr a'i wella er budd ehangach pobl a bywyd gwylt.

Cafodd cylch cyntaf y Cynlluniau Rheoli Basn Afon eu cyhoeddi yn 2009 a gwnaethant sefydlu'r fframwaith ar gyfer diogelu a gwella'r amgylchedd dŵr o 2009 hyd 2015. Roedd rhai o'r ymrwymadau'n ymestyn hyd 2021 a/neu 2027 a chafodd y rhain eu hadolygu a'u diweddarau yn ystod Cynlluniau Rheoli Basn Afon yr ail gylch, a gyhoeddwyd yn 2015. Mae'r trydydd cylch, unwaith eto, yn adolygu cynnydd yn erbyn yr amcanion a, lle bo angen, yn diwygio'r amcanion a'r rhaglen o fesurau cysylltiedig y disgwylir eu cyflawni rhwng 2021 a 2027 (gweler Ffigur 4 isod).



Ffigur 4. Diagram cynllunio sy'n dangos y cyfnodau amser a gwmpesir gan bob cylch rheoli basn afon.

Llunnir Cynlluniau Rheoli Basn Afon y trydydd cylch gan Cyfoeth Naturiol Cymru ac Asiantaeth yr Amgylchedd o dan Reoliadau'r Amgylchedd Dŵr (Y Gyfarwyddeb Fframwaith Dŵr) (Cymru a Lloegr) 2017. Mae Llywodraeth Cymru, fel yr awdurdod priodol ar gyfer ardaloedd basn afon sydd wedi'u lleoli yng Nghymru yn gyfan gwbl, a'r rhannau o ardaloedd basn afon trawsffiniol sydd wedi'u lleoli yng Nghymru, wedi darparu arweiniad ar ffurf ddrafft i gynorthwyo Cyfoeth Naturiol Cymru â'r gwaith o ddatblygu'r Cynlluniau Rheoli Basn Afon.

Ers cyhoeddi Cynlluniau Rheoli Basn Afon yr ail gylch, mae deddfwriaeth newydd yng Nghymru wedi gosod mwy o bwyslais ar reoli adnoddau naturiol yn gynaliadwy a phwysigrwydd hyn wrth sicrhau llesiant cenedlaethau'r dyfodol. Mae Deddf yr Amgylchedd (Cymru) 2016 a Deddf Llesiant Cenedlaethau'r Dyfodol (Cymru) 2015 yn ei gwneud yn ofynnol i ni reoli, defnyddio a gwella adnoddau naturiol Cymru er mwyn darparu buddion economaidd, cymdeithasol ac amgylcheddol cynaliadwy a hirdymor. Mae hyn yn sefydlu dull sy'n seiliedig ar ardal er mwyn cynllunio a rheoli ein hadnoddau naturiol mewn modd mwy cydgysylltiedig i wella gwydnwch ecosystemau a gallu ein hecosystemau i addasu i'r newid yn yr hinsawdd. Bydd hyn yn golygu alinio amcanion Cynlluniau Rheoli Basn Afon â [Datganiadau Ardal](#), sy'n amlinellu blaenoriaethau, heriau a chyfleoedd ar gyfer rheoli adnoddau naturiol yn gynaliadwy ar lefel ranbarthol yng Nghymru.

Er mwyn cyflawni hyn, mae'r cynllun yn cynnwys crynodeb o'r canlynol:

- Dosbarthiad mwyaf diweddar cyrff dŵr. Mae hyn yn ein galluogi i ddeall cyflwr presennol y cyrff dŵr, gan gynnwys yr holl elfennau ansawdd. Mae atal

dirywiad o'r sefyllfa sylfaenol hon yn un o amcanion allweddol y cynllun hwn, ac mae hefyd yn un o'r heriau mwyaf sylweddol rydym yn ei hwynebu wrth ddiogelu'r amgylchedd dŵr.

- Y rhaglen o fesurau arfaethedig angenrheidiol ar gyfer cyflawni amcanion Rheoliadau'r Gyfarwyddeb Fframwaith Dŵr 2017. Mae'r Rheoliadau Cynefinoedd wedi'u rhestru yn Rheoliadau'r Gyfarwyddeb Fframwaith Dŵr 2017 fel mesurau sylfaenol y mae angen eu gweithredu. Felly, mae'r rhaglen o fesurau'n cynnwys y mesurau angenrheidiol i gyflawni cydymffurfiaeth â safonau ac amcanion ar gyfer safleoedd Natura 2000 sy'n dibynnu ar ddŵr, wedi'u rhestru yn y gofrestr o ardaloedd gwarchoddedig. Mae'r rhaglen yn amlinellu'r camau i'w cymryd dros y cylch cynllunio nesaf ar gyfer 2021–2027, gan ganolbwyntio ar weithio ar y cyd a darparu buddion lluosog ar gyfer pobl a bywyd gwyllt.
- Yr amcanion amgylcheddol arfaethedig a bennir ar gyfer pob elfen ansawdd ym mhob corff dŵr, gan gynnwys amcan ar gyfer y corff dŵr yn ei gyfanrwydd. Yr amcan arferol oedd anelu at gyflawni statws neu botensial da erbyn 2015. Mewn rhai achosion, rydym wedi ymestyn y dyddiad cau i 2027, neu'r tu hwnt, lle gellir cyfiawnhau hyn ar sail amodau naturiol neu annichonolrwydd technegol ar gyfer nifer fach o gemegion, neu rydym wedi pennu amcan sy'n llai na da lle bo'n bosibl cyfiawnhau hyn ar sail annichonolrwydd technegol neu gost anghymesur.

Mae'r rhaglen o fesurau wedi'i halinio â'r rhestr o'r materion pwysicaf y credwn sy'n bygwth defnydd presennol o'r amgylchedd dŵr a defnyddiau posibl yn y dyfodol (sylwer nad yw'r rhain yn nhrefn blaenoriaeth). Rydym wedi canolbwyntio ar y materion hynny lle mae angen mwy o gamau gweithredu i gyflawni amcanion statws. Rhwng 22 Mehefin 2019 a 22 Rhagfyr 2019, gwnaeth Cyfoeth Naturiol Cymru ymgymryd ag ymgynghoriad cyhoeddus o'r enw "heriau a dewisiadau" i rannu trosolwg o'r materion rheoli dŵr sylweddol a nodwyd ar draws ardaloedd basn afon Cymru. Mae'r ymatebion i'r ymgynghoriad wedi llywio'r adolygiad o'r rhaglen o fesurau. Mae'r materion yn gyson â Chynlluniau Rheoli Basn Afon yr ail gylch:

- **Addasiadau ffisegol.** Newidiadau dynol i'r cynefin naturiol – er enghraifft, amddiffynfeydd rhag llifogydd a choredu diangen neu sydd wedi'u dylunio'n wael, a newidiadau i sianeli afonydd naturiol ar gyfer draenio tir a mordwyo a physgodfeydd cregyn ar aberoedd ac mewn dyfroedd arfordirol. Gall yr addasiadau hyn achosi newidiadau i lefelau llif naturiol ac arwain at ormodedd o waddodion a cholled cynefin y mae ei angen ar fywyd gwyllt i ffynnu.
- **Llygredd ar gyfer carthion a dŵr gwastraff.** Gall gwastraff dŵr gynnwys symiau mawr o faethynnau (fel ffosforws a nitradau), amonia, bacteria, a sylweddau niweidiol eraill.
- **Llygredd o drefi, dinasoedd a chluant.** Dŵr glaw sy'n rhedeg dros arwynebau dynol ac sy'n cludo llygryddion i ddyfroedd, sylweddau gwenwynig o dir halogedig,

llygredd atmosfferig sy'n achosi asideiddio, a charthion o dai sydd wedi'u 'cam-gysylltu' â draeniau dŵr wyneb yn hytrach na charthffosydd.

- **Llygredd o ardaloedd gwledig. Gall arferion amaethyddol gwael a choedwigaeth arwain at faethynnau a gwaddodion yn effeithio ar yr amgylchedd dŵr (a elwir hefyd yn 'llygredd gwledig gwasgaredig').**
- **Llygredd o fwyngloddiau.** Dŵr halogedig yn draenio o fwyngloddiau, y mae'r rhan fwyaf ohonynt bellach wedi cael eu gadael.
- **Newidiadau i lif a lefelau naturiol dŵr.** Mae tynnu gormod o ddŵr o afonydd, llynnoedd a'r ddaear yn achosi problemau i fywyd gwyllt ac yn lleihau'r dŵr sydd ar gael i bobl ei ddefnyddio.
- **Rhywogaethau estron goresgynnol.** Mae presenoldeb planhigion ac anifeiliaid estron goresgynnol yn ein cyrsiau dŵr yn bygwth bioamrywiaeth, yn cynyddu perygl llifogydd, yn effeithio ar gyflwr ein hamgylchedd dŵr, ac yn costio biliynau i'r economi bob blwyddyn.

Ar gyfer Cynlluniau Rheoli Basn Afon y trydydd cylch yng Nghymru, ein nod yw cyflwyno dull sy'n seiliedig ar leoedd ar gyfer blaenoriaethu dalgylchoedd, gan gyflawni canlyniadau Rheoliadau'r Gyfarwyddeb Fframwaith Dŵr 2017 hefyd. Rydym wedi nodi rhestr o ddalgylchoedd sy'n cynrychioli'r gyfres orau o gyfleoedd i gyflawni rheolaeth gynaliadwy ar gyfer canlyniadau dŵr a llesiant. Roedd y broses ymgysylltu ar gyfer y Datganiadau Ardal yn ganolog i'r broses o ddewis y 'dalgylchoedd cyfle' hyn. Mae deg dalgylch cyfle wedi cael eu nodi ledled Cymru ac maent yn cynrychioli'r cymysgedd cryfaf o gyfleoedd ar gyfer dalgylch integredig a reolir ym mhob lleoliad.

Bydd y dalgylchoedd cyfle yn sicrhau bod ymdrechion staff yn cwmpasu holl swyddogaethau Cyfoeth Naturiol Cymru, er mwyn cefnogi partneriaid i ddarparu datrysiadau ar gyfer rheoli dalgylchoedd mewn modd integredig. Rhagwelir y bydd partneriaid sy'n gweithredu yn y deg dalgylch cyfle hefyd yn gallu cyfrannu tuag at welliannau yn yr ardaloedd hyn. Bydd Cyfoeth Naturiol Cymru yn parhau i weithio gyda phartneriaid mewn dalgylchoedd eraill nad ydynt wedi cael eu dewis fel dalgylchoedd cyfle, gan gynnwys canolbwyntio ar fynd i'r afael ag addasiadau ffisegol, cynlluniau adfer pysgodfeydd, adfer mwyngloddiau metel, a llygredd o ardaloedd gwledig a threfol.

Dyma'r deg dalgylch cyfle arfaethedig:

- Afon Dyfrdwy
- Afon Clwyd
- Afon Conwy
- Ynys Môn
- Afon Teifi
- Afon Taf/Elái

- Afon Cleddau/Aberdaugleddau
- Bae Abertawe
- Canolbarth Sir Fynwy
- Afon Ieithon

Yn Lloegr, mae'r gwaith yn cael ei drefnu ar lefel dalgylch gweithredol. Mae'r holl ddalgylchoedd gweithredol yn y rhan o afon Dyfrdwy sydd yn Lloegr wedi'u cynnwys yn yr Asesiad Rheoliadau Cynefinoedd hwn. Mae rhai mesurau a nodwyd yn y rhan o Ardal Basn Afon Dyfrdwy yn Lloegr yn ystod yr ail gylch wedi cael eu dwyn ymlaen i'r trydydd cylch (Atodiad 2).

Mae'r Asesiad Rheoliadau Cynefinoedd drafft hwn wedi cael ei lunio'n iteraidd ar y cyd â'r rhaglen ddrafft o fesurau sydd wrthi'n cael ei datblygu. Mae'n rhaid i Asesiad Rheoliadau Cynefinoedd fod yn broses iteraidd ac mae'r casgliadau wedi llywio datblygiad y Cynlluniau Rheoli Basn Afon a byddant yn parhau i wneud hynny. Bydd yr Asesiad Rheoliadau Cynefinoedd drafft yn parhau i gael ei drafod gyda'r cyrff ymgynghori statudol ar gyfer natur (Cyfoeth Naturiol Cymru a Natural England) a bydd yn llywio ymgynghoriadau cyhoeddus ar y cynlluniau drafft. Bydd yn cael ei adolygu yng ngoleuni'r trafodaethau hyn ac ymatebion i'r ymgynghoriad, ac, wrth i'r Cynlluniau Rheoli Basn Afon ddatblygu, bydd yn arwain at Asesiad Rheoliadau Cynefinoedd terfynol a gaiff ei gyhoeddi ochr yn ochr â'r Cynlluniau Rheoli Basn Afon a fabwysiadwyd.

4. Sgrinio I: A yw'r Cynllun yn uniongyrchol gysylltiedig neu'n angenrheidiol i reoli safle Ewropeaidd at ddibenion cadwraeth cynefinoedd neu rywogaethau y dynodir y safleoedd Ewropeaidd? A allai'r cynllun effeithio ar safle Ewropeaidd sy'n wahanol i'r un y bwriedir iddo'i ddiogelu?

Nid yw fersiynau drafft Cynllun Rheoli Basn Afon Dyfrdwy a Chynllun Rheoli Basn Afonydd Gorllewin Cymru y trydydd cylch wedi'u cysylltu'n uniongyrchol â rheolaeth safleoedd Ewropeaidd nac yn angenrheidiol iddi. Yn ôl eu natur, maent wedi'u llunio i wella'n hamgylchedd ac felly dylent ategu'r gwaith o reoli safleoedd Ewropeaidd a bodloni amcanion ardaloedd gwarchodedig ar gyfer safleoedd Ewropeaidd sy'n dibynnu ar ddŵr. Fodd bynnag, mae'r cynlluniau'n cynnwys mesurau a allai arwain at ymyriadau ffisegol yn yr amgylchedd ac, o ganlyniad, mae potensial ar gyfer effeithiau ar safleoedd Ewropeaidd yn ardal y mesurau, yn gyfagos iddynt, neu'n gysylltiedig â hwy (e.e. i lawr yr afon ohonynt). Felly, mae Cyfoeth Naturiol Cymru wedi penderfynu y dylai Cynllun Rheoli Basn Afon Dyfrdwy a Chynllun Rheoli Basn Afonydd Gorllewin Cymru fod yn destun Asesiad Rheoliadau Cynefinoedd.

Mae'r Asesiad Rheoliadau Cynefinoedd drafft hwn wedi cael ei lunio ar ffurf un ddogfen sy'n cynnwys Cynllun Rheoli Basn Afon Dyfrdwy a Chynllun Rheoli Basn Afonydd Gorllewin Cymru. Mae'r mesurau a gyhoeddwyd yn y Cynlluniau Rheoli Basn Afon ar raddfa genedlaethol ac felly maent yn berthnasol i Ardal Basn Afonydd Gorllewin Cymru a'r rhan o Ardal Basn Afon Dyfrdwy ac Ardal Basn Afon Hafren sydd yng Nghymru. Bydd yr Asesiad Rheoliadau Cynefinoedd drafft hwn hefyd yn asesu'r mesurau a nodwyd gan Asiantaeth yr Amgylchedd ar gyfer y rhannau o ddalgylch afon Dyfrdwy yn Lloegr.

5. Sgrinio II: Prawf yr arwyddocâd tebygol yn annibynnol ar fesurau eraill

5.1 Dull sgrinio

Mae'r cam sgrinio mewn Asesiad Rheoliadau Cynefinoedd strategol yn cael ei wneud fesul cam. Ymgymerir â rhagsgrinio i ddechrau lle caiff mesurau heb lwybr ar gyfer effeithiau ar nodweddion safle Ewropeaidd eu sgrinio allan ar unwaith, gan ddarparu cyfiawnhad am hynny. Caiff y sawl â llwybrau posib ar gyfer effeithiau eu hystyried yn yr ail gam, sef prawf yr effaith sylweddol debygol.

5.2 Rhagsgrinio mesurau

Mae mesurau wedi cael eu dyrannu i un o 13 o gategoriâu yn ôl y ffyrdd y gallant effeithio ar safleoedd Natura 2000 a Ramsar. Caiff y rhain eu disgrifio yn Tabl 1 ac yn dod o [The Habitats Regulations Assessment Handbook](#) (DTA Publications Ltd). Lle mae llwybrau neu ansicrwydd yn bodoli, caiff mesurau cenedlaethol eu dwyn ymlaen i brawf yr arwyddocâd tebygol.

Tabl 1. Categoriâu asesu rhagsgrinio.

Categori	Disgrifiad
A	Datganiadau cyffredinol o ddyheadau polisi/cyffredinol. Dylai polisiâu nad ydynt yn fwy na datganiadau polisi cyffredinol neu ddyheadau gwleidyddol cyffredinol gael eu sgrinio allan oherwydd na allant gael effaith sylweddol ar safle.
B	Polisiâu sy'n rhestru meini prawf cyffredinol ar gyfer profi derbynioldeb/cynaliadwyedd cynigion. Ni all y polisiâu cyffredinol hyn gael unrhyw effaith ar safle Ewropeaidd a dylent gael eu sgrinio allan.

Categori	Disgrifiad
C	<p>Cynigion y cyfeiriwyd atynt ond nad ydynt yn cael eu cynnig gan y strategaeth. Dylid sgrinio allan unrhyw gyfeiriadau at gynigion penodol ar gyfer prosiectau fel y rhai sydd wedi cael eu nodi, er enghraifft, mewn fframweithiau polisi uwch fel Cynllun Gofodol Cymru neu Ddatganiadau Polisi Cenedlaethol, sydd efallai'n ymwneud â phrosiectau seilwaith o arwyddocâd cenedlaethol. Caiff y rhain eu hasesu gan yr Ysgrifennydd Gwladol neu Weinidogion Cymru. 'Prawf' defnyddiol o ran a ddylai prosiect gael ei sgrinio allan yw gofyn y cwestiwn:</p> <p>'A yw'r prosiect wedi'i ddarparu / wedi'i fwriadu fel rhan o gynllun neu raglen arall ac a fyddai'n debygol o barhau dan y cynllun neu raglen arall ni waeth a yw'r cynllun pwnc hwn yn cael ei fabwysiadu gyda chyfeiriad ato neu hebdo?'</p> <p>Os 'ydy' yw'r ateb, fel arfer bydd yn briodol sgrinio'r prosiect allan yn y cam hwn.</p>
D	<p>Polisiâu diogelu'r amgylchedd/safleoedd. Diben amlwg y polisiâu hyn yw diogelu'r amgylchedd naturiol, gan gynnwys bioamrywiaeth, a/neu gadw neu wella'r amgylchedd naturiol, adeiledig neu hanesyddol, lle na fydd mesurau gwella'n debygol o gael effaith andwyol ar safle Ewropeaidd. Gallant gael eu sgrinio allan oherwydd y bydd gweithredu'r polisiâu'n debygol o ddiogelu safleoedd Ewropeaidd yn hytrach nag effeithio'n andwyol arnynt, ac ni fyddent yn tanseilio eu hamcanion cadwraeth.</p>
E	<p>Polisiâu neu gynigion sy'n llywio newid mewn ffordd sy'n diogelu safleoedd Ewropeaidd rhag effeithiau andwyol. Bydd y mathau hyn o bolisiâu neu gynigion yn llywio newid oddi wrth y safleoedd Ewropeaidd y gallai eu nodweddion cymhwyso gael eu heffeithio gan y newid, ac felly gallant gael eu sgrinio allan.</p>
F	<p>Polisiâu neu gynigion na all arwain at ddatblygiad neu newid arall. Polisiâu nad ydynt yn arwain at ddatblygiad neu newid arall ynddynt eu hunain – er enghraifft, oherwydd eu bod yn ymwneud â dyluniad neu feini prawf ansoddol eraill ar gyfer datblygiad, fel deunyddiau ar gyfer datblygiad newydd. Nid ydynt yn sbarduno unrhyw ddatblygiad na newidiadau eraill a allai effeithio ar safle Ewropeaidd, a gallant gael eu sgrinio allan.</p>

Categori	Disgrifiad
G	<p>Polisïau neu gynigion na allent gael unrhyw effaith andwyl bosibl ar safle. Polisïau sy'n gwneud darpariaeth ar gyfer newid, ond na allent gael effaith bosibl ar safle Ewropeaidd, oherwydd nad oes cysylltiad achlysurol rhyngddynt a nodweddion cymhwysio unrhyw safle Ewropeaidd ac felly gallant gael eu sgrinio allan.</p>
H	<p>Polisïau neu gynigion (go iawn neu ddamcaniaethol) na all eu heffeithiau danseilio'r amcanion cadwraeth (naill ai yn annibynnol ar fesurau eraill neu ar y cyd ag agweddau eraill ar y cynllun neu brosiect hwn neu gynlluniau neu brosiectau eraill). Polisïau neu gynigion sy'n gwneud darpariaeth ar gyfer newid, ond na allent gael effaith sylweddol ar safle Ewropeaidd, naill ai yn annibynnol ar fesurau eraill neu ar y cyd ag agweddau eraill ar yr un cynllun, neu ar y cyd â chynlluniau neu brosiectau eraill, ac felly gallant gael eu sgrinio allan. Gallai'r rhain gynnwys achosion lle mae rhai effeithiau posib (ac, yn ddamcaniaethol, hyd yn oed ar y cyd) a fyddai'n amlwg yn ansylweddol ac ni allent danseilio'r amcanion cadwraeth.</p>
I	<p>Polisïau neu gynigion ag effaith sylweddol debygol ar safle yn annibynnol ar fesurau eraill. Dylai polisïau neu gynigion sy'n debygol o gael effaith sylweddol ar safle Ewropeaidd yn annibynnol ar fesurau eraill gael eu sgrinio i mewn.</p>
J	<p>Polisïau neu gynigion nad ydynt yn debygol o gael effaith sylweddol yn annibynnol ar fesurau eraill. Byddai'r agweddau hyn ar y cynllun yn cael peth effaith ar safle, ond ni fyddai'r effaith yn debygol o fod yn sylweddol; felly, mae'n rhaid iddynt gael eu gwirio am effeithiau cyfunol (cronnol). Byddant yn cael eu hailgategoredio wedyn naill ai fel Categori K (dim effaith sylweddol ar y cyd) neu Gategori L (yn debygol o gael effaith sylweddol ar y cyd), fel yr esbonnir isod.</p>

Categori	Disgrifiad
K ac L	<p>Polisïau neu gynigion nad ydynt yn debygol o gael effaith sylweddol naill ai yn annibynnol ar fesurau eraill neu ar y cyd (K), neu'n debygol o gael effaith sylweddol ar y cyd (L) ar ôl y prawf ar gyfer effeithiau cyfunol. Lle gallai agwedd ar gynllun gael peth effaith ar nodwedd gymhwysu neu nodweddion cymhwysu safle Ewropeaidd, ond ni fyddai effeithiau'r agwedd honno ar y cynllun yn annibynnol ar fesurau eraill yn sylweddol, bydd angen i effeithiau'r agwedd honno ar y cynllun gael eu gwirio ar y cyd yn gyntaf, gydag effeithiau eraill yr un cynllun, ac yna gydag effeithiau cynlluniau a phrosiectau eraill, h.y. caiff polisïau neu gynigion na fyddant yn cael effaith sylweddol yn annibynnol ar fesurau eraill neu ar y cyd eu dosbarthu fel Categori K. Dosberthir polisïau neu gynigion sy'n debygol o gael effaith sylweddol ar y cyd fel Categori L. Bydd angen rhagor o ystyriaeth o ran effeithiau cyfunol posib wrth sôn am bolisïau neu gynigion Categori L. Yn gyntaf, bydd hyn yn cynnwys agweddau eraill ar y cynllun ei hun, ac wedyn gyda chynlluniau neu brosiectau eraill ar wahân, er enghraifft cynlluniau lleol cyfagos.</p>
M	<p>Polisïau neu gynigion unigryw sy'n benodol i ardal, safle neu achos y bwriadwyd iddynt osgoi neu leihau effeithiau niweidiol ar safle Ewropeaidd. Gall esiamplau o'r rhain fod yn bolisïau neu'n gynigion: sy'n benodol i ardal; neu sy'n darparu cynllun neu strategaeth liniaru unigryw; neu sy'n gofyn i gynnig penodol fod yng nghwmni "cynllun rheoli adeiladu" manwl neu gynllun tebyg; neu sy'n gofyn i newid arfaethedig fod yn destun monitro rhybuddio cynnar.</p>

yn rhestru'r mesurau cenedlaethol sy'n berthnasol ledled Cymru (Ardal Basn Afon Dyfrdwy ac Ardal Basn Afonydd Gorllewin Cymru), ac mae Atodiad 2 yn rhestru'r mesurau a nodwyd gan Asiantaeth yr Amgylchedd am y rhannau o ddalgylch afon Dyfrdwy sydd yn Lloegr. Maent wedi'u grwpio dan y materion rheoli dŵr sylweddol mwyaf perthnasol a'r penderfyniad rhagsgrinio a chaiff ein cyfiawnhad ei gofnodi. Mae cyfeirnod y mesur yn adlewyrchu tarddiad y mesurau. Er enghraifft, mae WW/Dee/S ar ddechrau cyfeirnodau yn dangos eu bod wedi cael eu dwyn ymlaen o'r cylch cyntaf, mae CYM yn dangos eu bod wedi cael eu dwyn ymlaen o Gynlluniau Rheoli Basn Afon yr ail gylch, ac mae NEW yn dangos bod y rhain yn newydd ar gyfer y trydydd cylch.

Mae rhagsgrinio yn seiliedig ar nodi (ai peidio) lwybr ar gyfer unrhyw effeithiau sylweddol tebygol ar safleoedd Ewropeaidd a amlinellwyd yn Ffigur 2. Mae dull rhagofalus wedi cael ei ddilyn lle ceir unrhyw ansicrwydd oherwydd y canlynol:

- Mae cynlluniau neu raglenni yn dal i gael eu datblygu;
- Nid oes gwybodaeth ofodol fanwl am gynlluniau neu raglenni o ran eu cyflwyno; ac
- Mae cynlluniau neu raglenni'n cael eu cyflawni'n allanol i Cyfoeth Naturiol Cymru.

Yn yr achosion hyn, rydym wedi dwyn mesurau drafft y Cynlluniau Rheoli Basn Afon ymlaen er mwyn ystyried llwybrau ymhellach wrth brofi effeithiau sylweddol tebygol ar safleoedd Ewropeaidd.

5.3 Prawf yr effaith sylweddol debygol

O'r 93 o fesurau cenedlaethol Cymru, cafodd 73 eu sgrinio allan yn y cyfnod rhagsgrinio ac mae angen mwy o ystyriaeth ar 20 arall dan y prawf effaith sylweddol debygol. Roedd chwe mesur gan Asiantaeth yr Amgylchedd hefyd, y mae pump ohonynt wedi cael eu dwyn ymlaen o Gynlluniau Rheoli Basn Afon yr ail gylch ac felly cawsant eu hasesu dan Asesiad Rheoliadau Cynefinoedd Cynllun Rheoli Basn Afon Dyfrdwy yr ail gylch, ac un y mae angen ei ystyried ymhellach (EANEW – gweler adran 5.3.2 isod). Mae Asesiad Rheoliadau Cynefinoedd yr ail gylch yn parhau i fod yn berthnasol am y trydydd cylch. Aseswyd mesurau Aldford Brook (EAT61) a Wych Brook (EAT64) fel heb unrhyw lwybrau am effeithiau ar safleoedd Ewropeaidd ac argymhellwyd yr ystyrir mesurau Upper Worthenbury a Lower Worthenbury (EAT62 ac EAT60 yn eu tro) ar lefel prosiect am effeithiau uniongyrchol ar safle Ramsar Midland Meres and Mosses, ACA Brown Moss, ac ACA Mawnogydd Fenn's, Whixall, Bettisfield, Wem a Cadney, ac effeithiau anuniongyrchol ar ACA Afon Dyfrdwy a Llyn Tegid. Nid yw'r wybodaeth sylfaenol a ddefnyddiwyd yn yr Asesiad Rheoliadau Cynefinoedd ar gyfer Cynlluniau Rheoli Basn Afon yr ail gylch wedi newid ar gyfer y safleoedd hyn ac felly mae'r argymhelliad ar gyfer Asesiad Rheoliadau Cynefinoedd ar lefel prosiect yn ddilys o hyd.

Mae'r mesurau hynny y mae angen mwy o ystyriaeth arnynt o ran eu heffaith sylweddol debygol ar safleoedd Ewropeaidd yn annibynnol ar fesurau eraill wedi'u nodi yn adrannau 5.3.1 i 5.3.7 isod. Mae Adran 6 yn ystyried yr effaith sylweddol debygol ar y cyd â chynlluniau a phrosiectau eraill.

5.3.1 Rheoli llygredd o garthion a gwastraff dŵr

CYM18 – Cwmnïau dŵr yn datblygu a chyflenwi opsiynau ar gyfer rheoli dalgylchoedd sy'n gwella ansawdd dŵr ac yn darparu gwasanaethau ecosystemau ychwanegol

NEW25 – Bydd cwmnïau dŵr yn darparu cynlluniau rheoli draenio a dŵr gwastraff

EANEW – Bydd cwmnïau dŵr yn cyflawni rhaglen o ymchwiliadau a gwelliannau dan Raglen Amgylchedd Genedlaethol y Diwydiant Dŵr a Chynllun Rheoli Asedau 7 (AMP7) (2020-25) – 38 o fesurau lleol newydd

Yng Nghymru, mae'r Rhaglen Amgylchedd Genedlaethol dan arweiniad Cyfoeth Naturiol Cymru. Yr hyn sydd gyfwerth yn Lloegr yw Rhaglen Amgylchedd Genedlaethol y Diwydiant Dŵr (WINEP) a chyflwynwyd y rhain yng nghylch cyntaf ac ail gylch y Cynlluniau Rheoli Basn Afon fel un o'r mecanweithiau allweddol ar gyfer cwmnïau dŵr i gyfrannu at gyflawni amcanion Rheoliadau'r Gyfarwyddeb Fframwaith Dŵr 2017.

Mae'r mesurau hyn (CYM18, NEW25, EANEW) yn ffurfio rhan o'r Rhaglen Amgylchedd Genedlaethol a WINEP, sydd yn eu tro'n llywio cynlluniau busnes y cwmnïau dŵr (Cynllun Rheoli Asedau). Mae'r Cynllun Rheoli Asedau yn datblygu dros amser, gan ddibynnu, ymhlith pethau eraill, ar gylchau'r Cynlluniau Rheoli Basn Afon. Cynllun Rheoli Asedau 7 (AMP7) yw'r cyfnod rhwng 2020 a 2025. Cyhoeddwyd y mesurau cwmnïau dŵr hyn yn y Rhaglen Amgylchedd Genedlaethol / WINEP am yr ail gylch, ond mae'r mesurau yn y ddogfen ddrafft ar gyfer y trydydd cylch ar lefel genedlaethol. Mae cyfeiriad strategol ar gyfer y Cynllun Rheoli Asedau'n cael ei osod gan y Cynlluniau Rheoli Adnoddau Dŵr diweddaraf a'r Cynlluniau Rheoli Draenio a Gwastraff Dŵr sydd yn yr arfaeth. Roedd y Cynlluniau Rheoli Adnoddau Dŵr yn destun Asesiad Rheoliadau Cynefinoedd ac mae'n ofynnol i'r Cynlluniau Rheoli Draenio a Gwastraff Dŵr fod yn destun Asesiad Rheoliadau Cynefinoedd hefyd.

CYM18 yw parhad uchelgais cwmnïau dŵr i gyflawni prosiectau 'peilot' ar gyfer rheoli adnoddau naturiol yn gynaliadwy, dan gyfarwyddyd newidiadau yn neddfwriaeth Llywodraeth Cymru ers yr ail gylch, h.y. cyflwyno Deddf yr Amgylchedd (Cymru) 2016. Caiff y rhaglen hon o opsiynau rheoli dalgylch ei darlunio yn ystod Cynllun Rheoli Asedau 7 (AMP7).

Mae NEW25 yn adlewyrchu'r gofyniad, a sefydlwyd gan 'Strategaeth Ddŵr i Gymru' (2015) Llywodraeth Cymru, Rhaglen Ddraenio Water UK ar gyfer yr Unfed Ganrif ar Hugain a [methodoleg derfynol PR19 Ofwat](#), i gwmnïau dŵr ddatblygu Cynlluniau Draenio a Rheoli Gwastraff Dŵr. Y nod yw dod â gwelliannau tymor hir i gynlluniau draenio a gwastraff dŵr Cymru. Bydd y Cynlluniau Rheoli Draenio a Gwastraff Dŵr cyntaf yn cael eu cyhoeddi yn 2023. Bydd y rhain yn amlinellu'r gwaith o reoli asedau draenio a dŵr gwastraff ar lefel leol, ranbarthol a strategol i gefnogi ansawdd dŵr, rheoli perygl llifogydd a niwtraleiddio'r newid yn yr hinsawdd yn well ar draws yr 13 basn draenio amlwg yng Nghymru (wedi'u halinio ag ardaloedd basn afon y Cynlluniau Rheoli Basn Afon) dros y 25 mlynedd nesaf. Fel yn ôl [fframwaith Water UK](#) ar gyfer llunio'r Cynlluniau Rheoli Draenio a Gwastraff Dŵr, mae yna sôn uniongyrchol am ddeddfwriaeth *“y mae'n rhaid i gwmnïau ei hystyried ... fel bod yn berthnasol i'w cynlluniau”*, gan gynnwys Rheoliadau Asesu Amgylcheddol Strategol 2004, Rheoliadau'r Gyfarwyddeb Fframwaith Dŵr 2017, a'r Gyfarwyddeb Safonau Ansawdd Amgylcheddol fel y'i troswyd i Gyfarwyddiadau'r Gyfarwyddeb Fframwaith Dŵr (Safonau a Dosbarthiadau) (Cymru a Lloegr) 2015, a deddfwriaeth allweddol

Llywodraeth Cymru (Deddf Llesiant Cenedlaethau'r Dyfodol (Cymru) 2015; Deddf yr Amgylchedd (Cymru) 2016).

Mae mesurau CYM18, NEW25 ac EANEW yn fecanweithiau cyflawni pwysig ar gyfer gwneud gwelliannau i Reoliadau'r Gyfarwyddeb Fframwaith Dŵr 2017. Fodd bynnag, byddant yn cael eu cyflawni drwy gynlluniau a rhaglenni amrywiol eraill gan gwmnïau dŵr, gan gynnwys y Cynllun Rheoli Draenio a Gwastraff Dŵr newydd. Felly, rydym yn dod i'r casgliad y gall y mesurau hyn gael eu sgrinio allan fel **Categori C: Cynnig y cyfeiriwyd ato ond ni chafodd ei gynnig gan y Cynllun Rheoli Basn Afon.**

Mae'r mesurau yn cael eu darparu / eu cynnig fel rhan o gynllun neu raglen arall ac, er bod y Cynllun Rheoli Basn Afon yn rhoi pwys i'w cyflawniad, byddant yn debygol o barhau dan y cynllun neu raglen arall ni waeth a yw'r Cynllun Rheoli Basn Afon yn cael ei fabwysiadu gyda chyfeiriad atynt ai peidio.

NEW10 – Bydd y diwydiant dŵr yn cyflenwi rhaglen o ymchwiliadau a gwelliannau i ollyngiadau carthion (yn rhai parhaus ac ysbeidiol) er mwyn cefnogi gwaith cyflawni amcanion Rheoliadau'r Gyfarwyddeb Fframwaith Dŵr 2017 ac amcanion ardaloedd gwarchoddedig yng Nghynllun Rheoli Asedau 7 (AMP7) (2020-25)

Bydd NEW10 yn sicrhau cydymffurfiaeth barhaus gan y cwmnïau dŵr ac mae'n ystyried gwella gweithdrefnau ac ansawdd gollyngiadau carthion ymhellach (gan ganolbwyntio ar ollyngiadau parhaus ac ysbeidiol) i atal statws dŵr wyneb rhag dirywio ymhellach ac i gefnogi cyflawniad amcanion ardaloedd gwarchoddedig y trydydd cylch (gan gynnwys safleoedd Ewropeaidd sy'n dibynnu ar ddŵr). Caiff y mesur hwn ei gyflawni gan gwmnïau dŵr yn ystod Cynllun Rheoli Asedau 7 (AMP7).

Mae'r mesur yn cynnwys geiriau diogelu oherwydd bydd ymchwiliadau a gwelliannau yn cefnogi'r gwaith o gyflawni amcanion Rheoliadau'r Gyfarwyddeb Fframwaith Dŵr 2017 ac ardaloedd gwarchoddedig, ac felly rydym yn cynnig sgrinio'r mesur hwn allan o'r Aseiad Rheoliadau Cynefinoedd oherwydd ei fod yn alinio â **Chategori D: Polisiâu diogelu'r amgylchedd/safleoedd.**

5.3.2 Rheoli llygredd o drefi, dinasoedd a chlodiant

CYM24 – Cyflwyno camau blaenoriaeth a amlinellir yng Nghynllun Llygredd Dŵr Gwasgaredig Cyfoeth Naturiol Cymru

Mae'r mesur hwn wedi parhau drwy gylchoedd y Cynlluniau Rheoli Basn Afon. Mae'r [Cynllun Llygredd Dŵr Gwasgaredig](#) yn nodi blaenoriaethau strategol ar gyfer mynd i'r afael â llygredd gwasgaredig mewn wyth maes blaenoriaeth:

- ystadau diwydiannol
- gollyngiadau carthion bach (preifat)

- camgysylltiadau draenio
- draenio dŵr wyneb o ardaloedd datblygedig
- rheoli da byw
- rheoli tir
- storio – slyri, tanwydd, olewau, cemegion
- dyfroedd mwynau

Dan bob un o'r meysydd blaenoriaeth hyn, mae camau gweithredu strategol wedi cael eu nodi, megis:

- Datblygu a gwella arferion gorau o ran atal llygredd yn y sectorau blaenoriaeth a gweithio gyda busnesau i annog eu defnydd.
- Gwella pwerau gorfodi a rheoleiddio Cyfoeth Naturiol Cymru, gan gyflwyno rheoliadau newydd pan fo angen.
- Darparu codau ymarfer newydd ar gyfer sectorau â blaenoriaeth.

Mae'r Cynllun Llygredd Dŵr Gwasgaredig yn hyrwyddo rhoi blaenoriaeth i ardaloedd gwarchoddedig megis dyfroedd ymdrochi, Ardaloedd Gwarchoddedig Dŵr Yfed, pysgodfeydd, gwelyau pysgod cregyn, a safleoedd Ewropeaidd sy'n dibynnu ar ddŵr.

Mae'r Cynllun Llygredd Dŵr Gwasgaredig yn canolbwyntio ar newidiadau strategol mewn arferion a diwylliant busnes, deddfwriaeth a pholisi, yn hytrach nac ymyriadau ar lawr gwlad. Oherwydd natur y camau gweithredu a argymhellwyd gan y Cynllun Llygredd Dŵr Gwasgaredig, rydym yn cynnig sgrinio'r mesur hwn allan o'r Aseiad Rheoliadau Cynefinoedd oherwydd ei fod yn alinio â **Chategori D: Polisiau diogelu'r amgylchedd/safleoedd**.. Nod y mesur hwn yw diogelu'r amgylchedd naturiol, gan gynnwys bioamrywiaeth, a bydd yn cadw neu'n gwella'r amgylchedd naturiol. Ni fydd y mesurau, sy'n cynnwys gweithredu a hyrwyddo arfer gorau a gwella pwerau gorfodi a rheoleiddio yn bennaf, yn debygol o gael unrhyw effeithiau niweidiol ar safle Ewropeaidd.

5.3.3 Addasiadau ffisegol

CYM4 – Cyflwyno'r rhaglen pysgodfeydd cynaliadwy yng Nghymru er mwyn sicrhau gwelliannau i gynefinoedd pysgod a'u gallu i fudo

Y Rhaglen Pysgodfeydd Cynaliadwy yw thema sy'n ymwneud â sawl amcan gwahanol ond sy'n ymwneud â'i gilydd ar gyfer stociau pysgod a physgodfeydd. Mae'r rhain yn cynnwys:

- y Rhaglen Pysgodfeydd Cynaliadwy ei hun, sef cronfa fach a ddarperir gan Lywodraeth Cymru i gyflawni amrywiaeth o ganlyniadau, gan gynnwys gwelliannau i gynefinoedd pysgod a hyrwyddo pysgodfeydd;
- rhaglen o 'fesurau lliniaru gwahanol' sy'n darparu gwelliannau i gynefinoedd afonydd fel dewis arall i feithrin salmonidau mudol trwy ddulliau artiffisial a

mentrau stocio y mae Cyfoeth Naturiol Cymru wedi dod i ben â hwy erbyn hyn;

- ffynonellau eraill o gyllid achlysurol er mwyn adfer cynefinoedd pysgod, gan gynnwys cyllid cyfalaf gan Lywodraeth Cymru a ddarparwyd yn 2020/21.

Caiff y mentrau hyn eu cefnogi a'u rheoli gan Cyfoeth Naturiol Cymru ac yn ceisio parhau â gwaith blaenorol a wnaed yng Nghynlluniau Rheoli Basn Afon y cylch cyntaf a'r ail gylch, gan gychwyn prosiectau newydd ledled Cymru i wella stociau a chynefinoedd pysgod. Mae Cyfoeth Naturiol Cymru yn gweithio'n agos gydag Afonydd Cymru a'r teulu o chwe ymddiriedolaeth afonydd yng Nghymru, fel y disgrifir yn y Memorandwm Cyd-ddealltwriaeth rhwng y partïon, i ddatblygu a chyflwyno'r rhaglen.

Mae gweithgareddau eraill a wneir gan bartneriaid yn cynnwys atgyweiriadau i gynefinoedd torlannol a rhai gwelliannau i ysgolion pysgod. Mae'r rhain i gyd yn destun caniatadau a champau diogelu priodol y mae Cyfoeth Naturiol Cymru yn gofyn amdanynt.

Yn wreiddiol, roedd y cysyniad o bysgodfeydd cynaliadwy wedi'i ysgogi gan y dirywiad yn statws poblogaethau pysgod, yn arbennig poblogaethau pysgod mudol, ledled Cymru a'r dyletswyddau statudol a nodir yn Neddf Pysgodfeydd Eogiaid a Dŵr Croyw 1975 (fel y'i diwygiwyd) a Deddf yr Amgylchedd 1995. Mae'r rhaglen yn seiliedig yn bennaf ar adfer cynefinoedd afonydd ac felly mae'n cyflawni manteision ehangach i'r holl fflora a ffawna dyfrol, gan gynnwys rhywogaethau pysgod eraill.

Nid yw'r Rhaglen Pysgodfeydd Cynaliadwy'n gynllun cyhoeddedig ond yn rhaglen o weithgareddau a fydd yn parhau i gael ei datblygu'n seiliedig ar y dystiolaeth a'r blaenoriaethau a gyflawnwyd ar lefel prosiect, yn ddibynnol ar y cyllid sydd ar gael, i wella a diogelu'r stociau pysgod, y pysgodfeydd a'r afonydd ledled Cymru. Caiff lleoliad a natur y prosiectau eu hadolygu'n barhaus yn seiliedig ar argaeledd cyllidebau a chyfyngiadau a chyfleoedd technegol ac amgylcheddol. **Yn seiliedig ar yr wybodaeth sydd ar gael, mae'n ansicr a fyddai'r mesur hwn yn cael effeithiau sylweddol ar safleoedd Ewropeaidd ac felly, ar sail ragofalus, rydym yn cynnig ei sgrinio i mewn, o dan Gategori I, am asesiad priodol arall.**

NEW02 – Rhaglen i gyflwyno opsiynau adfer afonydd priodol mewn nifer o ddalgylchoedd afon â blaenoriaeth uchel ac o fudd uchel, a nodwyd o dan y Rhaglen Adfer Afonydd Cymru integredig

NEW09 – Cyflwyno rhaglen adfer afonydd Natura 2000 (N2K) ochr yn ochr â gwaith datblygu dull strategol ar gyfer cyllido, gan gynnwys cyflawni prosiect LIFE afon Dyfrdwy.

Mae NEW02 a NEW09 yn darlunio dyhead Cyfoeth Naturiol Cymru i ddatblygu Rhaglen Adfer Afonydd integredig, gan gynnwys ar gyfer afonydd sydd wedi'u dynodi fel safle Ewropeaidd, i uno gwaith perthnasol ledled Cymru. Y nod yw defnyddio dull sy'n seiliedig ar natur i adfer cynefin afonydd nodweddiadol er lles hydromorffoleg, ansawdd dŵr, bioamrywiaeth, pysgodfeydd a rheoleiddio llifogydd. Mae modd diffinio ffocws y gwaith hwn fel: ailsefydlu prosesau ffisegol naturiol (e.e. amrywiad llif a symudiadau gwaddod), nodweddion (e.e. maint y gwaddodion a siâp yr afon) a chynefinoedd ffisegol system afon (gan gynnwys ardaloedd tanddwr, glannau a gorlifdir).

Bydd sawl llinyn i'r Rhaglen Adfer Afonydd, gan gynnwys blaenoriaethu cyrff dŵr ar gyfer gwaith adfer, llunio cyfres o gynlluniau adfer afonydd strategol ar gyfer afonydd â blaenoriaeth, gan gynnwys afonydd Ardal Cadwraeth Arbennig, coladu data gweithgareddau, a datblygu astudiaethau achos arfer gorau. Mae'r afonydd Ardal Cadwraeth Arbennig wedi cael eu nodi gan [Fframwaith Gweithredu â Blaenoriaeth Cymru](#), a'r Cynlluniau Gweithredu Thematig a Chynlluniau Gwella â Blaenoriaeth dilynol, y mae rhai'n cynnwys cynlluniau adfer afonydd.

Er bod y mesurau hyn ar gyfer adfer a gwella afonydd, mae yna botensial i'r dulliau a restrir uchod fod â llwybrau ar gyfer effeithiau ar nodweddion penodol safleoedd Ewropeaidd, hyd yn oed os ydynt yn fanteisiol i nodweddion eraill. **Yn seiliedig ar yr wybodaeth sydd ar gael, mae'n ansicr a fyddai'r mesurau hyn yn cael effeithiau sylweddol ar safleoedd Ewropeaidd ac felly, ar sail ragofalus, rydym yn cynnig eu sgrinio i mewn, o dan Gategori I, am asesiad priodol arall.**

CYM5 - Mewn cyrff dŵr a ddynodwyd yn rhai a addaswyd yn sylweddol oherwydd gwaith diogelu'r arfordir a rhag llifogydd, bydd gwaith lliniaru ar gyfer gweithgareddau ac asedau ym mherchnogaeth CNC yn cael ei adolygu a'i gyflawni ar sail blaenoriaeth.

NEW16 – Caiff gwelliannau, a gwaith cynnal a chadw ac atgyweirio i systemau perygl llifogydd, eu gwneud mewn modd ystyrlon a chynaliadwy, a byddant yn ceisio cyflwyno buddion amgylcheddol a chymdeithasol.

Wedi'i datblygu fel gofyniad Deddf Rheoli Llifogydd a Dŵr 2010 ac, yn rhannol, Deddf yr Amgylchedd (Cymru) 2016 (creu Pwyllgor Llifogydd ac Erydu Arfordirol), mae [Strategaeth Rheoli Perygl Llifogydd ac Erydu Arfordirol](#) (sydd dal i fod ar y cam drafft) yn nodi uchelgeisiau Llywodraeth Cymru am welliannau parhaus i systemau perygl llifogydd Cymru. Cyfrifoldeb yr Awdurdodau Rheoli Risg, gan gynnwys Cyfoeth Naturiol Cymru, yw cyflawni'r mesurau a gynigir yn y strategaeth. Mae'r Strategaeth Rheoli Perygl Llifogydd ac Erydu Arfordirol wedi'i gosod ar lefel genedlaethol ac mae'n pennu'r angen i reoli'r perygl llifogydd i gymunedau yng Nghymru drwy ffyrdd amrywiol. Mae rhai dulliau rheoli perygl llifogydd yn cynnwys adeiladu a chynnal a chadw asedau perygl llifogydd, sy'n golygu bod potensial am

effeithiau ar safleoedd Ewropeaidd. Fodd bynnag, mae hyn wedi cael ei ystyried ac mae [Asesiad Amgylcheddol Strategol](#) o'r Strategaeth Rheoli Perygl Llifogydd ac Erydu Arfordirol wedi cael ei wneud, yn ogystal ag Asesiad Rheoliadau Cynefinoedd.

Caiff yr holl weithgareddau rheoli perygl llifogydd eu cyflawni dan y Strategaeth Rheoli Perygl Llifogydd ac Erydu Arfordirol ond nod y mesur hwn yn y Cynlluniau Rheoli Basn Afon yw hyrwyddo'r gweithgareddau hynny sy'n cael eu cyflawni mewn ffordd sensitif a chynaliadwy sy'n cyflawni manteision ehangach. Felly, rydym yn dod i'r casgliad y gall y mesurau hyn gael eu sgrinio allan fel **Categori C: Cynnig y cyfeiriwyd ato ond ni chafodd ei gynnig gan y Cynllun Rheoli Basn Afon**. Mae'r mesurau wedi'u darparu / wedi'u cynnig fel rhan o gynllun neu raglen arall ac y byddent yn debygol o barhau dan gynllun neu raglen arall ni waeth a yw'r cynllun pwnc hwn yn cael ei fabwysiadu gyda chyfeiriad atynt neu hebdo.

NEW19 - Bydd cwmnïau dŵr yn mynd i'r afael ag effeithiau asedau cwmnïau dŵr ar lwybrau pysgod mewn achosion lle na chyflawnir amcanion Rheoliadau'r Gyfarwydddeb Fframwaith Dŵr 2017 yn unol ag amcanion Cynllun Rheoli Asedau 7 (AMP7) (2020-25). Bydd hyn yn mynd i'r afael ag adeileddau sy'n gweithredu fel rhwystrau i fudo pysgod ac sy'n gysylltiedig ag agweddau eraill ar weithrediadau cwmnïau dŵr, fel prif garthffosydd a phrif bibellau sydd wedi'u lleoli mewn sianeli afonydd, a siliau ac adeileddau concrit cysylltiedig. Mewn rhai achosion, efallai y bydd ansicrwydd ynghylch perchenogaeth asedau, y bydd angen ei ddatrys. Gellir rhoi datrysiadau ar waith yn aml drwy weithio mewn partneriaeth â sectorau eraill.

NEW38 – Cynlluniau gwella cynefinoedd, fel rheoli gwaddodion, er mwyn lleihau effaith addasiadau ffisegol (cronfeydd dŵr y cwmnïau dŵr)

Er bod y mesurau hyn ar gyfer adfer a gwella afonydd, mae yna botensial i'r dulliau a restrir uchod fod â llwybrau ar gyfer effeithiau ar nodweddion penodol safleoedd Ewropeaidd, hyd yn oed os ydynt yn fanteisiol i nodweddion eraill. **Yn seiliedig ar yr wybodaeth sydd ar gael, mae'n ansicr a fyddai'r mesurau hyn yn cael effeithiau sylweddol ar safleoedd Ewropeaidd ac felly, ar sail ragofalus, rydym yn cynnig eu sgrinio i mewn, o dan Gategori I, am asesiad priodol arall.**

5.3.4 Newidiadau i lif naturiol dŵr a'i lefelau

CYM73 – Cynorthwyo â gwaith cyflwyno Rhaglen Adfer Mawndiroedd Genedlaethol Llywodraeth Cymru.

Comisiynwyd Cyfoeth Naturiol Cymru ym mis Gorffennaf 2019 (yn ystod Cylch 2) gan Lywodraeth Cymru i ddatblygu Rhaglen Weithredu Genedlaethol wedi'i chostio ar gyfer adfer mawndiroedd yng Nghymru rhwng 2020 a 2025. Prif ddiben y rhaglen hon yw datblygu uchelgais polisi mawndiroedd Llywodraeth Cymru ar gyfer adfer

mawndiroedd Cymru fel y'i nodir gan y Gweinidog mewn adroddiad penderfyniad ar 26 Mehefin 2019.

Mae cyfres gynhwysfawr o ddatganiadau ac ymrwymadau polisi'n sail i'r gofyniad am raglen weithredu genedlaethol ar gyfer mawndiroedd. Er enghraifft, mae Cynllun Ymaddasu Cymru i Newid yn yr Hinsawdd (Llywodraeth Cymru, 2019) yn cynnwys cam gweithredu penodol (AN1) i "Cyfoeth Naturiol Cymru Iunio cynllun gweithredu cenedlaethol wedi'i gostio am gyfnod o bum mlynedd i adfer ein mawndiroedd", gyda manylion yn yr atodiad technegol yn cynnwys yr uchelgais polisi i "reoli'n gynaliadwy yr holl ardaloedd o fawn sy'n cynnal cynefin lled-naturiol" gyda'r targed deul o: (i). sicrhau bod yr holl fawndiroedd â llystyfiant lled-naturiol yn destun gwaith rheoli/adfer ffatriol (arwynebedd amcangyfrifedig o o leiaf 30,000 hectar), a (ii). adfer o leiaf 25% (~c. 5,000 hectar) o'r ardaloedd o fawndir sydd wedi'u haddasu fwyaf (h.y. y rhai sydd wedi'u gorchudio â chonifferau / glaswelltir wedi'i wella) i ecosystemau mawndir gweithredol.

Mae'r rhaglen wedi cael ei datblygu drwy farn arbenigol a chyfres gynhwysfawr o dystiolaeth sy'n ymwneud â chyflwr adnodd mawndir Cymru a'r pwysau a'r bygythiadau sy'n effeithio arno. Mae hyn yn cynnwys dystiolaeth a gasglwyd ar gyfer adrodd yn 2018 o dan Erthygl 17, sy'n ofyniad y Gyfarwydeb Cynefinoedd i aelod-wladwriaethau ddarparu gwybodaeth ar statws cadwraeth cynefinoedd a rhywogaethau fel cyforgorsydd, gwernydd a ffeniau.

Nod y rhaglen yw cyflawni'r amcanion craidd canlynol:

- gwella gwydnwch ecosystemau mawndiroedd;
- cyfrannu at yr ymateb brys i'r newid yn yr hinsawdd drwy adfer mawndiroedd;
- gwneud defnydd o berthnasedd eithriadol mawndiroedd wrth ddarparu datrysiadau sy'n seiliedig ar natur i amrywiaeth o faterion amgylcheddol eraill yng Nghymru;
- cynyddu dealltwriaeth gyhoeddus ac yn y sector o bwysigrwydd adfer mawndiroedd Cymru a chefnogaeth ar gyfer hyn.

Mae'r prosiectau canlynol yn cael eu nodi er mwyn bodloni'r amcanion hyn:

Erydu Mawn – Bydd y prif dechnegau a ddefnyddir yn cynnwys ailbroffilio ac ailgyfyfu llystyfiant gyda darnau o wynebaw mawn sydd ar ddangos ynghyd â'r defnydd o argloddiau mawn neu, mewn rhai achosion, fafflau mawn i annog cadw dŵr ac adfer llystyfiant sy'n ffurfio mawn.

Draenio Mawndiroedd – Blocio ffosydd.

Rheoli Mawn yn Gynaliadwy – Yn ystod y rhaglen weithredu, rydym yn cynnig nodi'r gyrwyr sy'n dylanwadu ar drechedd gwellt y gweunydd ac ericoid ar safleoedd

targed a mynd i'r afael â phob un o'r rhain drwy dorri, addasu'r drefn bori, gwrth-heintio migwyn a byndio amlinau isel: ardaloedd erydu a draenio yw ffocws themâu eraill y cynllun. Mae asesu hadu conifferau hefyd yn fater pwysig arall, yn enwedig ar gyfer corysdd *Calluna*–*Eriophorum* rhostiroedd gogledd y canolbarth.

Bydd **camau gweithredu ar gyfer mawndiroedd yr iselder** yn canolbwyntio ar y rhaglen gyfredol o gynnal arolygon ac ymdrin â'r prif broblemau sy'n rhwystro adfer yr ecosystem a chyflawniad rheoli cynaliadwy, gan gynnwys gorchudd prysgwydd, llystyfiant trwchus sy'n gwneud safleoedd yn anneniadol i borwyr, trefniadau hydrolegol a hydrogemegol andwyol, mynediad i bori a'i ddiogelwch, ac argaeledd porwyr lleol. Bydd mynd i'r afael â'r ffactorau hyn yn cynyddu dichonolrwydd rheoli cynaliadwy tymor hir i'w gyflawni gan y prif berchnogion/deiliaid, wedi'u cefnogi lle y bo angen gan gynllun ffermio cynaliadwy a chytundebau rheoli tir yn y dyfodol.

Mawn a Goedwigir – Adfywio'r broses o ddethol safleoedd â blaenoriaeth ar gyfer adfer mawndiroedd ar Ystad Goetir Llywodraeth Cymru. Cychwyn/parhau â gwaith adfer mawndiroedd mewn lleoliadau â blaenoriaeth lle mae adfer yn debygol o fod yn ddichonadwy a lle dylai cynhyrchedd coed gwael, cydbwysedd carbon ac ystyriaethau manteision gwasanaethau ecosystemau ehangach fod yn flaenoriaeth. Cefnogi coedwigaeth breifat wrth gyfrannu at adfer mawndiroedd.

Er bod y mesur hwn ar gyfer adfer a gwella mawndiroedd, mae yna botensial i'r dulliau a restrir uchod fod â llwybrau ar gyfer effeithiau ar nodweddion penodol safleoedd Ewropeaidd, hyd yn oed os ydynt yn fanteisiol i nodweddion eraill. **Yn seiliedig ar yr wybodaeth sydd ar gael, mae'n ansicr a fyddai'r mesur hwn yn cael effeithiau sylweddol ar safleoedd Ewropeaidd ac felly, ar sail ragofalus, rydym yn cynnig ei sgrinio i mewn, o dan Categori I, am asesiad priodol arall.**

5.3.5 Rheoli llygredd o ardaloedd gwledig

CYM41 – Cyfoeth Naturiol Cymru yn darparu rhaglen o fesurau a flaenoriaethir ar Ystad Goetir Llywodraeth Cymru i gefnogi'r gwaith o gyflawni amcanion Rheoliadau'r Gyfarwyddeb Fframwaith Dŵr 2017 ac amcanion ardaloedd gwarchoddedig

Mae '[Strategaeth Coetiroedd i Gymru](#)' Llywodraeth Cymru'n amlinellu diben a rôl Ystad Goetir Llywodraeth Cymru wrth gefnogi rheoli adnoddau naturiol yn gynaliadwy, gan gynnwys cyflawni amcanion Rheoliadau'r Gyfarwyddeb Fframwaith Dŵr 2017 ac amcanion ardaloedd gwarchoddedig ar y cyd. Gwnaeth [Cynllun Gweithredu'r Strategaeth](#) amlinellu (14) o gamau gweithredu â blaenoriaeth ar draws chwe maes:

- Iechyd coed;
- Cefnogi creu coetir a'i reoli;
- Gwella rheoli a chynhyrchu pren Cymreig a'i fanteision economaidd;
- Gwella cyflwr coetir a choed;

- Y gwerth coedwigaeth, coetiroedd a choed nad yw'n seiliedig ar bren; a
- Gwaith trawsffiniol y DU.

Roedd cam gweithredu â blaenoriaeth Rhif 3 – 'Defnyddio'r fframwaith statudol yng Nghymru i greu coetiroedd i fwyafu'r manteision a ddarperir gan goedwigaeth, coetir a choed' – yn cynnwys dangosyddion 'Coetiroedd i Gymru' 21 a 22 sy'n cynnwys y rhyngweithiadau rhwng creu coetir a phwysau ar ddyfroedd naturiol. Hefyd, gwnaeth 25 o [Gynlluniau Adnoddau Coedwigoedd](#) Cyfoeth Naturiol Cymru (15 wedi'u cymeradwyo, deg yn cael eu datblygu) osod crynodeb o'r amcanion (gan gynnwys rheoli adnoddau dŵr), a'u perthnasedd i safleoedd Ewropeaidd, o ran y deng mlynedd nesaf o reoli. Mae Cynllun Gweithredu 'Coetiroedd i Gymru' a'r Cynlluniau Adnoddau Coedwigoedd yn uchelgeisiol ac yn gosod amcanion a chyfeiriad trosfwaol ar gyfer rheoli Ystad Goetir Llywodraeth Cymru ar lefel genedlaethol a lleol, a bydd y Cynlluniau Adnoddau Coedwigoedd yn destun Asesiad Rheoliadau Cynefinoedd i benderfynu ar unrhyw effaith sylweddol debygol ar safleoedd Ewropeaidd.

Mae'r Cynllun Rheoli Basn Afon yn hyrwyddo cyflawni'r mesur hwn drwy'r Cynllun Adnoddau Coedwig ac yn "cefnogi cyflawniad amcanion Rheoliadau'r Gyfarwydddeb Fframwaith Dŵr 2017 ac amcanion ardaloedd gwarchoddedig" ac felly rydym yn dod i'r casgliad y gall y mesur hwn, oherwydd ei fod yn cynnwys y geiriau diogelu hyn, gael ei sgrinio allan fel **Categori D: Polisïau diogelu'r amgylchedd/safleoedd**.

5.3.6 Rheoli llygredd o fwyngloddiau

CYM49 – Cyflwyno rhaglen atal ac adfer ar gyfer dŵr o gloddfeydd metel (dim glo) fel a nodwyd o dan y Strategaeth Mwynglawdd Metel dros Gymru.

WW0031 – Parhau i ymchwilio i effaith dŵr mwyngloddiau a datblygu cynlluniau adfer yn unol â'r Strategaeth Mwynglawdd Metel dros Gymru

Gwnaeth 'Strategaeth Mwynglawdd Metel dros Gymru',²⁷ a gyhoeddwyd yn 2002, amlinellu strategaeth i ganolbwyntio amcanion adfer a lliniaru ar y 50 uchaf o safleoedd y'u hystyriwyd eu bod "yn cael yr effaith amgylcheddol fwyaf".

Mae gwaith o'r strategaeth gyfredol²⁷ wedi bod yn parhau am sawl blwyddyn, ac enghraifft o hyn yw Fron-goch, a gyflawnwyd yn ystod yr ail gylch. Caiff y rhaglen ei datblygu yn unol â'r Strategaeth Mwynglawdd Metel ac mae'n cael ei hadolygu'n barhaus ar sail argaeledd cyllidebau a chyfyngiadau a chyfleoedd technegol ac amgylcheddol.

Er bod y mesur hwn ar gyfer adfer safleoedd mwynglawdd metel, mae yna botensial i'r prosiectau fod â llwybrau am effeithiau ar nodweddion penodol safleoedd Ewropeaidd (e.e. mae glaswelltir metelaidd yn dibynnu ar fetelau o'r safleoedd). **Yn seiliedig ar yr wybodaeth sydd ar gael, mae'n ansicr a fyddai'r mesurau hyn yn**

cael effeithiau sylweddol ar safleoedd Ewropeaidd ac felly, ar sail ragofalus, rydym yn cynnig eu sgrinio i mewn, o dan Gategori I, am asesiad priodol arall.

DE0014 – Rhaglen atal ac adfer yr Awdurdod Glo ar gyfer dŵr mwyngloddiau

WW0141 – Rhoi'r arfer gorau o safbwynt rheolaethau ac adfer ar waith ar safleoedd pyllau glo segur. Rhaglen â blaenoriaeth (wedi'i chyflwyno'n raddol) a ariennir gan yr Adran Ynni a Newid Hinsawdd

Corff llywodraethu yw'r Awdurdod Glo (ac felly mae'n awdurdod cymwys dan y Rheoliadau Cynefinoedd) sy'n gyfrifol am reoli effeithiau mwyngloddio'r gorffennol, gan gynnwys llygredd dŵr o fwyngloddiau a materion etifeddiaeth cloddio eraill. Mae'n gyfrifol am fynd i'r afael â llygredd dŵr a achosir gan fwyngloddio hanesyddol. Er bod gan y mesurau hyn fanteision amlwg o dan Rheoliadau'r Gyfarwyddeb Fframwaith Dŵr 2017, nid ydynt wedi'u gyrru gan y Cynllun Rheoli Basn Afon yn unig, ond yn gyfrifoldeb craidd yr Awdurdod Glo. Felly, rydym yn dod i'r casgliad y gall y mesurau hyn gael eu sgrinio allan fel **Categori C: Cynnig y cyfeiriwyd ato ond ni chafodd ei gynnig gan y Cynllun Rheoli Basn Afon**. Mae'r mesurau wedi'u darparu / wedi'u cynnig fel rhan o gynllun neu raglen arall ac y byddent yn debygol o barhau dan gynllun neu raglen arall ni waeth a yw'r cynllun pwnc hwn yn cael ei fabwysiadu gyda chyfeiriad atynt neu hebdo.

5.3.7 Yr holl faterion rheoli dŵr sylweddol

NEW05 - Mae Ardaloedd Gwarchoddedig Dŵr Yfed sydd mewn perygl (a phob corff dŵr i fyny'r afon) wedi'u dwyn ymlaen fel 23 (21 ynghyd â'r ddwy wreiddiol) o Barthau Diogelu a fydd yn destun ymchwiliadau Cynllun Rheoli Asedau a ariennir i asesu tarddleoedd methiant y dŵr craidd ac i nodi datrysiadau dalgylch dichonadwy. Lle canfyddir bod datrysiadau dalgylch yn bosibl, ac y gellir sicrhau cytundeb gan randdeiliaid, caiff mesurau gwella eu cyflwyno drwy gydol Cynllun Rheoli Asedau 7 (AMP7).

Mae mesur NEW05 wedi'i yrru gan y ddarpariaeth yn Rheoliadau'r Gyfarwyddeb Fframwaith Dŵr 2017 ar gyfer Ardaloedd Gwarchoddedig Dŵr Yfed a chaiff ei gyflawni drwy gynlluniau a rhaglenni cwmnïau dŵr amrywiol eraill, gan gynnwys Cynllun Rheoli Asedau 7 (AMP7). Felly, rydym yn dod i'r casgliad y gall y mesur hwn gael ei sgrinio allan fel **Categori C: Cynnig y cyfeiriwyd ato ond ni chafodd ei gynnig gan y Cynllun Rheoli Basn Afon**. Mae'r mesur wedi'i ddarparu / wedi'i gynnig fel rhan o gynllun neu raglen arall ac y byddai'n debygol o barhau dan gynllun neu raglen arall ni waeth a yw'r cynllun pwnc hwn yn cael ei fabwysiadu gyda chyfeiriad ato neu hebdo.

NEW06 – Cynllunnir amrediad o fesurau i wneud pob ymdrech i gyflawni'r safon ficrobaidd yng nghig pysgod cregyn. Cynllunnir nifer o gamau o dan PR19 ac yn lleol

a fydd yn arwain at welliant yn ansawdd pysgod cregyn. Mae cynlluniau hefyd ar waith i ddarparu gwybodaeth i gefnogi dadansoddiad costau a manteision, a dealltwriaeth well o'r gwelliannau sy'n ofynnol er mwyn cyflawni amcanion Ardaloedd Gwarchoddedig Dyfroedd Pysgod Cregyn.

Er bod y mesurau hyn ar gyfer gwella Ardaloedd Gwarchoddedig Dyfroedd Pysgod Cregyn, mae yna bosibilrwydd i'r gwelliannau fod â llwybrau am effeithiau ar nodweddion penodol safleoedd Ewropeaidd. **Yn seiliedig ar yr wybodaeth sydd ar gael, mae'n ansicr a fyddai'r mesur hwn yn cael effeithiau sylweddol ar safleoedd Ewropeaidd ac felly, ar sail ragofalus, rydym yn cynnig ei sgrinio i mewn, o dan Gategori I, am asesiad priodol arall.**

NEW23 – Bydd cwmnïau dŵr yn cyflwyno rhaglen o ymchwiliadau a gwelliannau i ymdrin â chemegion er mwyn cefnogi'r gwaith o gyflawni amcanion Rheoliadau'r Gyfarwyddeb Fframwaith Dŵr 2017 ac amcanion ardaloedd gwarchoddedig yng Nghynllun Rheoli Asedau 7 (AMP7) (2020-25).

Mae'r mesur hwn yn cynnwys geiriau diogelu oherwydd bydd ymchwiliadau a gwelliannau yn cefnogi'r gwaith o gyflawni amcanion Rheoliadau'r Gyfarwyddeb Fframwaith Dŵr ac amcanion ardaloedd gwarchoddedig, felly rydym yn cynnig sgrinio'r mesur hwn allan o'r Asesiad Rheoliadau Cynefinoedd oherwydd ei fod yn alinio â **Chategori D: Polisiâu diogelu'r amgylchedd/safleoedd.**

6. Sgrinio II: Prawf yr arwyddocâd tebygol ar y cyd

6.1 Nodi effeithiau cyfunol posib

Mae'r Rheoliadau Cynefinoedd yn gofyn i ni ystyried a fyddai'r Cynllun Rheoli Basn Afon yn cael effeithiau sylweddol yn unigol, neu ar y cyd â chynlluniau neu brosiectau eraill. Mae'r rhagsgrinio a phrawf yr effaith sylweddol debygol wedi sgrinio 84 o'r 93 o fesurau o'r asesiad. Mae naw mesur yn cael eu cyflwyno ar sail ragofalus ar gyfer asesiad priodol oherwydd ansicrwydd o ran yr effeithiau sylweddol tebygol.

Yn yr adran hon, rydym yn ystyried pa gynlluniau sydd â'r potensial i weithredu ar y cyd â'r Cynlluniau Rheoli Basn Afon. Oherwydd lefel uchel, anofodol y cynlluniau, dim ond cynlluniau lefel uchel perthnasol sydd wedi cael eu hystyried. Ar y cam asesu priodol, byddwn yn ystyried mewn mwy o fanylder effeithiau cyfunol y naw mesur y cafodd eu sgrinio i mewn.

Dyma'r cynlluniau rydym wedi'u nodi ac y byddwn yn eu hystyried ar gam asesu priodol:

- Cyhoeddwyd **Datganiadau Ardal** yng ngwanwyn 2020, gan nodi'r themâu, blaenoriaethau a chamau gweithredu mae eu hangen ar draws saith ardal yng

Nghymru i hyrwyddo rheoli adnoddau naturiol yn gynaliadwy. Mae'r datganiadau yn hyrwyddo gwaith cydweithredol a byddant yn cael eu datblygu dros y blynyddoedd nesaf i weithio tuag at gyflawni blaenoriaethau'r **Polisi Adnoddau Naturiol**. Mae themâu a blaenoriaethau'n cynnwys rheoli'r amgylchedd dŵr yn gynaliadwy a chael llawer o synergeddau â'r Cynlluniau Rheoli Basn Afon. Caiff y synergeddau eu llunio mewn gwybodaeth sy'n benodol i'r sector ar [Ddatganiadau Ardal a Dŵr](#). Bydd y datganiadau a'u Hasesiadau Rheoli Cynefinoedd yn llywio prosiectau a chynlluniau'r Cynlluniau Rheoli Basn Afon a'u Hasesiadau Rheoli Cynefinoedd.

- Mae **Datganiad Polisi Morol y DU a Chynllun Morol Cenedlaethol Cymru** yn gweithredu gofynion Deddf y Môr a Mynediad i'r Arfordir 2009, ac yn nodi fframwaith ar gyfer system cynllunio morol, gan ddarparu cyd-destun polisi lefel uchel ar gyfer datblygu cynaliadwy ardal forol y Deyrnas Unedig, ac, yn achos Cynllun Morol Cenedlaethol Cymru, ar gyfer ardal forol Cymru, gan gefnogi gweledigaeth ar gyfer cefnforoedd a moroedd glân, iach, diogel, cynhyrchiol ac amrywiol yn fiolegol. Mae'r Datganiad Polisi Morol yn rhoi dyletswydd ar awdurdodau cynllunio morol i baratoi cynlluniau morol ar gyfer rhanbarthau'r glannau ac ar y môr yng Nghymru. Mabwysiadwyd Cynllun Morol Cenedlaethol Cymru ym mis Tachwedd 2019 ac mae'n nodi'r fframwaith cynllunio y mae'n rhaid i ymgeiswyr ac awdurdodau cyhoeddus ei ddefnyddio wrth gyflwyno ceisiadau am gynigion a thrwyddedau ac wrth benderfynu arnynt.
- Bydd **Fframwaith Datblygu Cenedlaethol Llywodraeth Cymru'n** nodi cyfeiriad gofodol tymor hir ar gyfer polisi, camau gweithredu a buddsoddiad y llywodraeth ac i bobl eraill y mae'r llywodraeth yn gweithio gyda nhw. Y weledigaeth yw helpu i gyflawni lleoedd cynaliadwy drwy gefnogi creu lleoedd mewn modd cadarnhaol a sicrhau bod ein dewisiadau gofodol yn cyfeirio datblygiad i'r lleoedd cywir, gwneud y defnydd gorau o adnoddau, creu a chynnal cymunedau hygyrch ac iach, diogelu ein hamgylchedd, a chefnogi ffyniant i bawb. Bydd y Fframwaith Datblygu Cenedlaethol yn dod gerbron y Senedd yn hydref 2020 ac, yn dilyn gwaith craffu, disgwylir iddo gael ei fabwysiadu yng ngwanwyn 2021.
- **Cynlluniau Rheoli Traethlin** yw'r cynlluniau strategol rhanbarthol sy'n nodi'r blaenoriaethau a chyfeiriad strategol ar gyfer rheoli perygl llifogydd ac erydu arfordirol ar yr arfordir. Mae gan Gynlluniau Rheoli Traethlin fframwaith daearyddol wedi'i nodi yn ôl ardal o forlin o'r enw isgell o fewn cell gwaddodion morlannol (hyd o forlin sy'n weddol hunangynwysedig o ran symudiad gwaddodion). Mae polisi'n cael ei neilltuo i bob isgell i gyfeirio gweithgareddau rheoli perygl llifogydd o amgylch yr arfordir.
- Mae **Cynlluniau Rheoli Perygl Llifogydd** yn ddulliau cynllunio lefel uchel sy'n nodi amcanion ar gyfer rheoli perygl llifogydd ar draws pob dalgyrch ac aber afon. Cawsant eu mabwysiadu yn 2015 gan Cyfoeth Naturiol Cymru ac Asiantaeth yr Amgylchedd ar gyfer y tri phrif ddalgyrch yng Nghymru (gwnaeth

Cyfoeth Naturiol Cymru arwain ar Gynllun Rheoli Perygl Llifogydd Gorllewin Cymru a Chynllun Rheoli Perygl Llifogydd Afon Dyfrdwy a gwnaeth Asiantaeth yr Amgylchedd arwain ar Gynllun Rheoli Perygl Llifogydd Afon Hafren). Maent yn ystyried perygl llifogydd mewndirol o afonydd, dŵr wyneb, dŵr daear a llifogydd llanwol, ac maent wedi'u cynllunio i osod cyfeiriad cyffredinol rheoli perygl llifogydd ar sail dalgylchoedd. Maent yn nodi polisiau rheoli perygl llifogydd eang sy'n ymarferol yn economaidd, sydd ag oes bosib o rhwng 50 a 100 o flynyddoedd, ac a fydd yn helpu Cyfoeth Naturiol Cymru i weithio gydag eraill i'w rhoi ar waith. Byddant yn cael eu hadolygu yn 2020/21.

- Cafodd y **Strategaeth Genedlaethol ar gyfer Rheoli Perygl Llifogydd ac Erydu Arfordirol yng Nghymru a'r Strategaeth Genedlaethol ar gyfer Rheoli Perygl Llifogydd ac Erydu Arfordirol yn Lloegr** eu mabwysiadu yn 2011 mewn ymateb i Ddeddf Rheoli Llifogydd a Dŵr 2010 i reoli perygl llifogydd ac erydu arfordirol yng Nghymru a Lloegr. Gwnaeth y strategaethau rheoli perygl llifogydd ac erydu arfordirol ddisgrifio'r hyn sydd angen ei wneud a chan bwy i reoli perygl llifogydd ac erydu arfordirol, ac i reoli ei ganlyniadau. Gwnaethant nodi'r dull cenedlaethol i fynd i'r afael â pherygl llifogydd ac arfordirol yng Nghymru a Lloegr, gan ddisgrifio'r nodau tymor hir ar gyfer rheoli llifogydd o afonydd a'r môr a sut caiff y rhain eu cyflawni. Mabwysiadwyd y strategaeth rheoli perygl llifogydd ac erydu arfordirol yn Lloegr ym mis Medi 2020. Disgwylir i'r strategaeth rheoli perygl llifogydd ac erydu arfordirol yng Nghymru gael ei mabwysiadu yn hydref 2020.
- Mae **Cynlluniau Rheoli Adnoddau Dŵr** yn cael eu hysgrifennu mewn ymateb, yn bennaf, i Ddeddf Dŵr 2003, er bod llawer o ddogfennau rheoleiddiol eraill yn gysylltiedig â'r cynlluniau (e.e. Strategaeth Ddŵr i Gymru 2015, Deddf Llesiant Cenedlaethau'r Dyfodol (Cymru) 2015, Deddf yr Amgylchedd (Cymru) 2016, a'r hyn sydd gyfwerth yn Lloegr). Bob pum mlynedd, caiff y cynlluniau hyn eu cyhoeddi i ymdrin â'r pwysau ar y cyflenwad dŵr a'r galw amdano a nodir ar draws yr ardaloedd basn afon gosodedig, gyda golwg ar yr heriau dros y 25 mlynedd nesaf o leiaf. Yng Nghymru a Lloegr, cyhoeddwyd y diweddariadau diweddaraf (fel rhai terfynol) yn 2019 er mwyn paratoi i'w mabwysiadu o 2020.
- Mae'r **Strategaeth Coetiroedd i Gymru** yn [strategaeth](#) (a ddiweddarwyd ddiwethaf yn 2018) sy'n nodi hen ddull Llywodraeth Cymru o reoli coetir mewn modd cynaliadwy ledled Cymru. Ers ei chyhoeddi am y tro cyntaf yn 2001, mae'r strategaeth wedi rhedeg yn gyfochrog â deddfwriaeth y DU ac, yn fwy diweddar, deddfwriaeth Cymru (e.e. Deddf Llesiant Cenedlaethau'r Dyfodol (Cymru) 2015, Deddf yr Amgylchedd (Cymru) 2016), er mwyn rheoli'r gwaith o gyflawni amcanion polisi estyn a rheoli coetir cynaliadwy. Caiff y strategaeth ei hadolygu'n gyson i sicrhau y dilynir yr arferion gorau ym maes rheoli.

Dyma gynlluniau pwysig eraill sy'n cael eu datblygu:

- Mae **Cynllun Rheoli Basn Afon Hafren, Cynllun Rheoli Basn Afonydd Gogledd-orllewin Lloegr a Chynllun Rheoli Basn Afonydd De-orllewin Lloegr y trydded cylch** yn cael eu datblygu ar hyn o bryd a disgwylir iddynt gael eu cyhoeddi ar ffurf ddrafft yn 2021, felly ni allwn ystyried yr effeithiau cyfunol ar y cam hwn, ond dylai'r Asesiad Rheoliadau Cynefinoedd ar gyfer y cynlluniau hyn eu hystyried yn ei asesiad cyfunol.
- **Defnydd Tir Gwledig** – Nid oes unrhyw gynlluniau penodol wedi cael eu hadolygu am yr asesiad cyfunol hwn, ond cydnabyddir y bydd y Bil Amaethyddol (Cymru) yn ceisio darparu fframwaith cyfreithiol ar gyfer ymadael â'r Polisi Amaethyddol Cyffredin a phennu systemau newydd ar gyfer cymorth amaethyddol a rheoli tir ledled y DU.

7. Asesiad priodol

7.1 Dull gweithredu'r asesiad priodol

Mae tebygolrwydd ac arwyddocâd effeithiau'r cynllun wedi cael eu nodi yn rhannau cynharach o'r Asesiad Rheoliadau Cynefinoedd hwn. Yr asesiad priodol yw'r ystyriaeth o a fydd effeithiau andwyol ar integredd y safle yn digwydd am y mesurau nad ydynt wedi cael eu sgrinio allan (Adran 5.3). Rydym wedi dwyn y mesurau hyn ymlaen i'r asesiad priodol oherwydd ansicrwydd dros raddfa/lleoliad/ehangder effeithiau sylweddol nad oedd modd i ni ddod i'r casgliad nad oeddent yn debygol o ddigwydd. Mae yna lwybrau go iawn a chredadwy am effaith a allai ddigwydd ond, ar lefel hon y cynllun, nid oes gennym y manylion ar gael i ddweud ble, sut neu pryd y gallai effeithiau ddigwydd. O ganlyniad, rydym yn amlinellu mesurau osgoi a lliniaru a fydd yn rhoi'r hyder i ni y bydd unrhyw effeithiau andwyol ar safleoedd Ewropeaidd yn cael eu hosgoi neu eu lliniaru'n briodol.

Mae pob un o'r mesurau sydd wedi'i sgrinio i mewn yn debygol o arwain at waith ffisegol ac, er mai gwelliant amgylcheddol yw'r nod tymor hir, mae angen i'r Asesiad Rheoliadau Cynefinoedd bennu nad oes unrhyw ganlyniadau anfwriadol i weithredu'r Cynllun Rheoli Basn Afon ar safleoedd Ewropeaidd. Er enghraifft, gall symud coredu sydd â'r nod o wella ysgolion pysgod arwain at solidau mewn daliant yn symud, effeithio ar hydrogeomorffoleg sianel, aflonyddu rhywogaethau fel dyfrgwm neu ystlumod, ac felly effeithio ar nodweddion eraill safleoedd Ewropeaidd.

Dyma'r mesurau y cafodd eu sgrinio i mewn:

- CYM4 – Cyflwyno'r rhaglen pysgodfeydd cynaliadwy yng Nghymru er mwyn sicrhau gwelliannau i gynefinoedd pysgod a'u gallu i fudo
- NEW02 – Rhaglen i gyflwyno opsiynau adfer afonydd priodol mewn nifer o ddalgyloedd afon â blaenoriaeth uchel ac o fudd uchel, a nodwyd o dan y Rhaglen Adfer Afonydd Cymru integredig

- NEW09 – Cyflwyno rhaglen adfer afonydd Natura 2000 (N2K) ochr yn ochr â gwaith datblygu dull strategol ar gyfer cyllido, gan gynnwys cyflawni prosiect LIFE afon Dyfrdwy
- NEW19 - Bydd cwmnïau dŵr yn mynd i'r afael ag effeithiau asedau cwmnïau dŵr ar lwybrau pysgod mewn achosion lle na chyflawnir amcanion Rheoliadau'r Gyfarwydddeb Fframwaith Dŵr 2017 yn unol ag amcanion Cynllun Rheoli Asedau 7 (AMP7) (2020-25). Bydd hyn yn mynd i'r afael ag adeileddau sy'n gweithredu fel rhwystrau i fudo pysgod ac sy'n gysylltiedig ag agweddau eraill ar weithrediadau cwmnïau dŵr, fel prif garthffosydd a phrif bibellau sydd wedi'u lleoli mewn sianeli afonydd, a siliau ac adeileddau concrit cysylltiedig. Mewn rhai achosion, efallai y bydd ansicrwydd ynghylch perchenogaeth asedau, y bydd angen ei ddatrys. Gellir rhoi datrysiadau ar waith yn aml drwy weithio mewn partneriaeth â sectorau eraill.
- NEW38 – Cynlluniau gwella cynefinoedd, fel rheoli gwaddodion, er mwyn lleihau effaith addasiadau ffisegol (cronfeydd dŵr y cwmnïau dŵr)
- CYM73 – Cynorthwyo â gwaith cyflwyno Rhaglen Adfer Mawndiroedd Genedlaethol Llywodraeth Cymru
- CYM49 – Rhaglen i ddarparu triniaeth briodol ar safleoedd nifer fach o fwyngloddiau â blaenoriaeth uchel ac o fudd uchel, a nodwyd o dan y Strategaeth Mwynglawdd Metel dros Gymru
- WW0031 – Parhau i ymchwilio i effaith dŵr mwyngloddiau a datblygu cynlluniau adfer yn unol â'r Strategaeth Mwynglawdd Metel dros Gymru
- NEW06 – Cynllunnir amrediad o fesurau i wneud pob ymdrech i gyflawni'r safon ficrobaidd yng nghig pysgod cregyn. Cynllunnir nifer o gamau o dan PR19 ac yn lleol a fydd yn arwain at welliant yn ansawdd pysgod cregyn. Mae cynlluniau hefyd ar waith i ddarparu gwybodaeth i gefnogi dadansoddiad costau a manteision, a dealltwriaeth well o'r gwelliannau sy'n ofynnol er mwyn cyflawni amcanion Ardaloedd Gwarchodedig Dyfroedd Pysgod Cregyn.

Cynlluniau trosfwaol yw'r Cynlluniau Rheoli Basn Afon sy'n ymwneud â nifer mawr o raglenni amgylcheddol sydd i gyd yn ceisio gwella'r amgylchedd dŵr. Oherwydd lefel uchel y cynlluniau, mae yna anawsterau ac ansicrwydd cynhenid wrth gynnal asesiad priodol ar y raddfa hon. Fodd bynnag, mae'n rhaid asesu'r effeithiau andwyol ar integreidd safleoedd Ewropeaidd cyhyd ag sy'n bosib gan ddefnyddio'r manylion sydd ar gael ac yn gysylltiedig â'r mesurau sydd wedi'u sgrinio i mewn. Yna mae'n rhaid i'r asesiad priodol hwn lywio datblygiad y mesurau hynny, gyda chynllun haen is, rhaglen ac Asesiad Rheoliadau Cynefinoedd ar lefel prosiect yn cynyddu'r manyldeb mewn camau dilynol.

Yn yr asesiad priodol hwn, rydym yn ceisio darparu lliniaru lefel uchel i osgoi neu leihau unrhyw effeithiau posib sy'n gysylltiedig â datblygu a chyflawni mesurau sydd wedi'u sgrinio i mewn. Mae'r rhain wedi'u disgrifio yn Adran 7.3 ac maent yn rhoi'r hyder i ni y gall cynlluniau, rhaglenni a phrosiectau haen is gael eu datblygu a'u cyflawni heb achosi effaith andwyol ar integreidd unrhyw safleoedd Ewropeaidd. Nid

bwriad y mesurau lliniaru yw bod yn gynhwysfawr, ac mae'n hynod debygol y bydd effeithiau eraill a mesurau lliniaru eraill y bydd eu hangen nad yw'n bosib eu nodi ar lefel y cynllun oherwydd nad yw natur, amseriad, hyd, graddfa na lleoliad yn hysbys eto. Caiff y manylion hyn eu cyfeirio i'r Asesiad Rheoliadau Cynefinoedd ar gyfer cynlluniau, rhaglenni a phrosiectau haen is.

Rydym yn ceisio cyfeirio'r Asesiad Rheoliadau Cynefinoedd i gynlluniau a phrosiectau haen is, lle bydd lefel fwy o fanylder ar gael i lywio'r Asesiad Rheoliadau Cynefinoedd a mesurau lliniaru a chydbwyso. Dyma'r meini prawf y mae'n rhaid eu bodloni er mwyn cyfeirio i lawr:

- Ni all yr asesiad cynllun lefel uwch ragfynegi'n rhesymol unrhyw effaith ar safle Ewropeaidd mewn ffordd ystyrllon; ond
- Bydd gan lefel y cynllun neu brosiect haen is, a fydd yn nodi'n fwy cywir natur, amseriad, hyd, graddfa neu leoliad datblygiad, a'i effeithiau posib felly, yr hyblygrwydd angenrheidiol dros union natur, amseriad, hyd, graddfa a lleoliad y cynnig i alluogi osgoi effaith niweidiol ar integredd safle; ac
- Mae angen Asesiad Rheoliadau Cynefinoedd o'r cynllun neu brosiect haen is fel mater o gyfraith neu bolisi'r llywodraeth.

Rydym wedi dangos drwy gydol yr asesiad hwn fod graddfa genedlaethol y mesurau'n ddiffygiol o ran manylion dulliau ac ehangder neu leoliadau gofodol. Ar gyfer y mesurau rydym wedi'u sgrinio i mewn, nid ydym wedi gallu dod i gasgliad â phendantrwydd digonol na fyddai effeithiau sylweddol yn codi. Nid oes digon o fanylion ar gael i ragfynegi tebygolrwydd ac arwyddocâd effeithiau mewn ffordd ystyrllon a chadarn. Bydd gan y rhaglenni a'r prosiectau a fydd yn cael eu datblygu dan y mesurau hyn fwy o fanylion a hyblygrwydd o ran lleoliadau, amseriad ac arfarnu opsiynau sy'n ystyried sensitifrwydd safleoedd a nodweddion Ewropeaidd.

Lle mae Cyfoeth Naturiol Cymru yn datblygu ac yn cyflawni rhaglenni a phrosiectau, mae'n rhaid iddynt gael eu cyflawni yn dilyn ein Nodiadau Cyfarwyddyd Gweithredol (OGN). Dyma'r rhai perthnasol:

- OGN 84: Sgrinio cynlluniau, rhaglenni a strategaethau mewnol ar gyfer Asesiad Amgylcheddol Strategol
- OGN 85: Ymgymryd ag Asesiad Amgylcheddol Strategol o gynlluniau, rhaglenni a strategaethau mewnol
- OGN 86: Sgrinio amgylcheddol ar gyfer prosiectau mewnol
- OGN 87: Ymgymryd ag asesiad amgylcheddol o brosiectau mewnol
- OGN 200: Asesiad Rheoliadau Cynefinoedd ar gyfer prosiectau
- OGN 209: Asesiad Rheoliadau Cynefinoedd ar gyfer cynlluniau mewnol
- OGN 72: Arweiniad ar gyfer asesu gweithgareddau a phrosiectau ar gyfer cydymffurfiaeth â'r Gyfarwydddeb Fframwaith Dŵr

Mae'n bosib dan CYM4, NEW02 a NEW09, y rhaglenni adfer pysgodfeydd ac afonydd, y bydd ein partneriaid yn cyflawni prosiectau dan grantiau gan Cyfoeth Naturiol Cymru. Amod y grantiau hyn yw bod yn rhaid i'n partneriaid sicrhau bod yr holl gydsyniadau perthnasol ar waith pan fyddant yn cyflawni'r gwaith, a byddai hyn yn cynnwys Asesiad Rheoliadau Cynefinoedd.

Yn ôl y gyfraith, mae'n ofynnol i unrhyw un sy'n cynnig prosiect, boed hwnnw'n Cyfoeth Naturiol Cymru neu'n ymddiriedolaeth afonydd neu'n gwmni dŵr ac ati, gwblhau Asesiad Rheoliadau Cynefinoedd wrth ymgymryd â gweithrediadau a allai fod â llwybrau am effeithiau ar safleoedd Ewropeaidd. Yn achos Cyfoeth Naturiol Cymru neu awdurdodau lleol, mae hyn hefyd yn wir wrth benderfynu ar geisiadau a wnaed gan bartïon allanol ar gyfer unrhyw ffurf ar awdurdodiad i ymgymryd â phrosiectau â'r potensial i effeithio ar safleoedd Ewropeaidd.

Felly, rydym yn hyderus fod y meini prawf ar gyfer cyfeirio'r Asesiad Rheoliadau Cynefinoedd i lawr i haen is wedi cael eu bodloni.

7.2 Asesu effeithiau cyfunol posib

Mae'r Gyfarwydddeb Cynefinoedd a'r Rheoliadau Cynefinoedd yn gofyn i awdurdodau cymwys gynnwys, mewn asesiad priodol, asesiad o'r effeithiau ar safle Ewropeaidd ar y cyd ag unrhyw gynlluniau neu brosiectau eraill.

At ddibenion yr asesiad hwn, ac yn unol â natur lefel uchel y cynllun, dim ond cynlluniau lefel uchel perthnasol allweddol a allai arwain at effeithiau cyfunol posib sydd wedi cael eu hystyried. Ar y raddfa genedlaethol hon, nid yw'n bosib darparu rhestr gynhwysfawr o'r holl gynlluniau a phrosiectau a allai arwain at effeithiau cyfunol ynghyd â'r Cynllun Rheoli Basn Afon. Fodd bynnag, bydd angen ystyried y rhain ymhellach pan fydd angen asesiad priodol mewn asesiadau haen is. Mae'r cynlluniau lefel uchel allweddol a ystyriwyd wedi'u crynhoi isod:

- Y Polisi Adnoddau Naturiol a'r Datganiadau Ardal
- Cynllun Morol Cenedlaethol Cymru
- Cymru'r Dyfodol: y cynllun cenedlaethol 2040 (Fframwaith Datblygu Cenedlaethol gynt) (drafft)
- Strategaeth Genedlaethol ar gyfer Rheoli Perygl Llifogydd ac Erydu Arfordirol yng Nghymru
- Strategaeth Genedlaethol ar gyfer Rheoli Perygl Llifogydd ac Erydu Arfordirol yn Lloegr
- Cynlluniau Rheoli Traethlin
- Cynlluniau Rheoli Perygl Llifogydd yr ail gylch – afon Dyfrdwy, afon Hafren, Gorllewin Cymru, Gogledd-orllewin Lloegr a De-orllewin Lloegr
- Cynlluniau Rheoli Adnoddau Dŵr (Dŵr Cymru, United Utilities, Dŵr Dyffryn Dyfrdwy)
- Strategaeth Coetiroedd i Gymru

Y Polisi Adnoddau Naturiol a'r Datganiadau Ardal

Mae'r Polisi Adnoddau Naturiol yn amlinellu blaenoriaethau rheoli adnoddau naturiol yn gynaliadwy:

- Cynnig atebion sy'n seiliedig ar natur
- Ynni adnewyddadwy
- Economi gylchol
- Dull seiliedig ar le

Mae'r Cynllun Rheoli Basn Afon wedi cael ei ddatblygu i gefnogi a chyflawni'r blaenoriaethau hyn, lle y bo'n berthnasol. Er enghraifft, mae adfer afonydd a mawndiroedd yn ddatrysiadau sy'n seiliedig ar natur sydd nid yn unig yn fanteisiol i ecoleg y cynefinoedd hynny ond a fydd yn darparu manteision lluosog megis gwelliannau i ansawdd dŵr a lleihau dŵr ffo er budd rheoli perygl llifogydd. Y flaenoriaeth ar gyfer cyflawni mesurau yn y dalgylchoedd cyfle gan y Cynllun Rheoli Basn Afon a'r mecanweithiau cyflawni sy'n cysylltu drwy'r Datganiadau Ardal yn adlewyrchu'r dull sy'n seiliedig ar le. Mae'r Datganiadau Ardal yn hyrwyddo gwaith cydweithredol a byddant yn cael eu datblygu dros y blynyddoedd nesaf i weithio tuag at gyflawni blaenoriaethau'r Polisi Adnoddau Naturiol. Mae themâu a blaenoriaethau'n cynnwys rheoli'r amgylchedd dŵr yn gynaliadwy, sy'n cyd-fynd â'r Cynlluniau Rheoli Basn Afon. Caiff y synergeddau eu llunio mewn gwybodaeth sy'n benodol i'r sector ar [Ddatganiadau Ardal a Dŵr](#). Bydd cyflawni datrysiadau sy'n seiliedig ar natur a dull cydweithredol sy'n seiliedig ar leoedd ac sydd wedi'i hyrwyddo drwy'r Datganiadau Ardal yn fanteisiol i gyflawniad mesurau'r Cynlluniau Rheoli Basn Afon ac ni ragwelir y bydd effeithiau cyfunol.

Cynllun Morol Cenedlaethol Cymru

Roedd yr Asesiad Rheoliadau Cynefinoedd ar gyfer Cynllun Morol Cenedlaethol Cymru yn canolbwyntio ar effeithiau posib polisïau'r sector a oedd yn hyrwyddo neu'n cefnogi datblygiad ar safleoedd Ewropeaidd. Roedd natur lefel uchel y cynllun, sy'n golygu ansicrwydd o ran lleoliad, graddfa, math ac amseriad gweithgareddau yn y dyfodol, yn golygu na allai'r Asesiad Rheoliadau Cynefinoedd nodi effeithiau penodol ar safleoedd Ewropeaidd. Mae ansicrwydd yn anhepgor ac yn gyffredin mewn cynlluniau lefel uchel a gwnaeth yr Asesiad Rheoliadau Cynefinoedd argymhell bod y polisi cyffredinol yn diogelu gofyniad ar gyfer Asesiad Rheoliadau Cynefinoedd ar lefel y prosiect ac adolygiad rheolaidd o Gynllun Morol Cenedlaethol Cymru (bob tair blynedd), a fydd yn sicrhau na fydd unrhyw effeithiau niweidiol ar integreidd safleoedd Ewropeaidd.

Mae Cynllun Morol Cenedlaethol Cymru yn cefnogi'n benodol gyflawniad Statws Ecolegol Da dan Strategaeth Forol y DU. Ei nod yw cyflawni neu gynnal Statws Ecolegol Da mewn dyfroedd arfordirol a morol, sydd wedi'i ddiffinio drwy 11 o "ddisgrifyddion" sy'n cynnwys yr amgylchedd morol cyfan. Mae'r polisïau a nodir yng

Nghynllun Morol Cenedlaethol Cymru yn chwarae rôl allweddol wrth gefnogi cyflawniad Statws Ecolegol Da. Bydd y mesurau Cynllun Rheoli Basn Afon sydd wedi'u cynnwys yn yr asesiad priodol – yn benodol, NEW06 a mesurau a fydd yn lleihau llygredd gwasgaredig – yn cyd-fynd â Chynllun Morol Cenedlaethol Cymru a byddent yn annhebygol o beri effeithiau sylweddol ar safleoedd Ewropeaidd.

Cymru'r Dyfodol: y cynllun cenedlaethol 2040 (Fframwaith Datblygu Cenedlaethol gynt) (drafft)

Cymru'r Dyfodol yw fframwaith datblygu cenedlaethol drafft Llywodraeth Cymru, a osodwyd gerbron y Senedd ar 21 Medi 2020. Bydd yn nodi cyfeiriad gofodol tymor hir ar gyfer polisi, camau gweithredu a buddsoddiad y llywodraeth ac i bobl eraill y mae'r llywodraeth yn gweithio gyda nhw. Y weledigaeth yw helpu i gyflawni lleoedd cynaliadwy drwy gefnogi creu lleoedd mewn modd cadarnhaol a sicrhau bod ein dewisiadau gofodol yn cyfeirio datblygiad i'r lleoedd cywir, gwneud y defnydd gorau o adnoddau, creu a chynnal cymunedau hygyrch ac iach, diogelu ein hamgylchedd, a chefnogi ffyniant i bawb. Mae'r fframwaith yn nodi 11 o ganlyniadau y mae'r llywodraeth yn ceisio'u cyflawni yn ystod 20 mlynedd ei oes. Mae hyn yn cynnwys: "Bydd gwerth amgylcheddol, cymdeithasol a diwylliannol ein hadnoddau naturiol yn cael ei reoli, ei gynnal a'i wella, a bydd manteision economaidd yn cael eu defnyddio mewn ffordd gynaliadwy a phriodol drwy hyrwyddo datrysiadau sy'n seiliedig ar natur ac economi gylchol. Ledled Cymru, caiff dewisiadau gwell o ran adnoddau eu hadlewyrchu mewn lleoedd mwy cynaliadwy, sy'n elwa o ostyngiadau yn lefelau llygredd, ac yn iachach ac yn fwy deniadol i fyw ynddynt."

Mae'r mesurau Cynllun Rheoli Basn Afon yn yr asesiad priodol sy'n gysylltiedig â mesurau cwmnïau dŵr wedi'u hanelu at wella statws cyrsiau dŵr a'r amgylchedd morol. Yn anochel, bydd gofyn am seilwaith ar unrhyw ddatblygiad sy'n gysylltiedig ag adnoddau dŵr a thriniaeth dŵr gwastraff, ond mae Rheoliadau'r Gyfarwyddeb Fframwaith Dŵr 2017 yn gofyn ei hun i unrhyw ddatblygiad o'r fath gael ei wneud mewn ffordd nad yw'n peri niwed i botensial neu statws ecolegol cyrff dŵr.

Mae'r fframwaith yn nodi'r cyd-destun ar gyfer cynlluniau a phrosiectau haen is, gan gynnwys diogelu mewn perthynas â safleoedd Ewropeaidd. Felly, ni ellir rhagweld unrhyw effeithiau cyfunol ar y lefel hon. Bydd y prif botensial am effeithiau cyfunol ar safleoedd Ewropeaidd yn dod o gynlluniau a phrosiectau haen is sy'n codi o'r ddau gynllun, felly bydd angen rhoi ystyriaeth i'w Hasesiadau Rheoliadau Cynefinoedd.

Strategaeth Genedlaethol ar gyfer Rheoli Perygl Llifogydd ac Erydu Arfordirol yng Nghymru

Nod y Strategaeth Genedlaethol ar gyfer Rheoli Perygl Llifogydd ac Erydu Arfordirol yng Nghymru yw lleihau'r risgiau i bobl a chymunedau rhag llifogydd ac erydu arfordirol. Mae'r strategaeth yn disgrifio rolau a chyfrifoldebau'r sawl sy'n rhan o reoli

perygl llifogydd ac erydu arfordirol, y dulliau ar gyfer rheoli'r peryglon hynny a'u canlyniadau, a'r ffordd y mae cyllid ar gyfer rheoli perygl llifogydd ac erydu arfordirol yn cael ei ddyrannu. Mae'n nodi'r dull cenedlaethol ar gyfer perygl llifogydd ac erydu arfordirol yng Nghymru, gan ddisgrifio'r nodau tymor hir ar gyfer rheoli llifogydd oherwydd dŵr wyneb, afonydd a'r môr, yn ogystal ag erydu arfordirol, a sut caiff y rhain eu cyflawni.

Mae'r strategaeth yn hyrwyddo rheoli llifogydd yn naturiol a datrysiadau sy'n seiliedig ar natur a fydd â synergeddau ag amcanion y Cynlluniau Rheoli Basn Afon. Mae hyn yn annog ymyriadau a fydd yn arafu llif y dŵr ac yn defnyddio gorlifdiroedd naturiol, gyda'r manteision anuniongyrchol y mae hyn yn eu darparu wrth leihau llygredd gwasgaredig. Mae'r strategaeth yn ceisio atal datblygiad amhriodol ar y gorlifdir a datblygu dulliau ar gyfer addasu arfordirol a fydd yn cael manteision anuniongyrchol ar gyfer y Cynllun Rheoli Basn Afon wrth gynnal ac adfer cynefinoedd arfordirol ac afonol.

Fodd bynnag, mae gwrthdaro posib â'r Cynllun Rheoli Basn Afon yn codi lle mae gofyn am waith peirianeg caled mewn amgylcheddau afonol ac arfordirol i ddiogelu cymunedau presennol sydd mewn perygl o lifogydd. Daeth yr Asesiad Rheoliadau Cynefinoedd ar gyfer y strategaeth i'r casgliad y gallai ei gweithrediad effeithio ar integreidd safleoedd Ewropeaidd o ganlyniad i'r ymyriadau sy'n ofynnol i amddiffyn cymunedau. Gwnaeth yr Asesiad Rheoliadau Cynefinoedd nodi'r opsiynau eraill a ystyriwyd, y rhesymau hanfodol er budd cyhoeddus tra phwysig, a'r mesurau a gynigiwyd i gydbwyso colli unrhyw nodweddion safleoedd Ewropeaidd. Ni ddisgwylir y byddai'r Cynllun Rheoli Basn Afon yn cael unrhyw effeithiau cyfunol gyda'r strategaeth. Roedd gan y mesurau y cafodd eu cynnwys yn yr asesiad priodol y nod o wella ysgolion pysgod, adfer cynefinoedd ac afonydd, a thrwsio etifeddiaeth gwaith peirianeg caled, yr oedd peth ohono'n gysylltiedig â gweithgareddau rheoli perygl llifogydd.

Mae'r strategaeth yn gofyn bod rheoli llifogydd yn naturiol yn cael ei gynnwys yn yr arfarniad o opsiynau ar gyfer yr holl brosiectau, a bydd hyn, ynghyd â'r angen am Asesiad Cydymffurfiaeth ac Asesiad Rheoliadau Cynefinoedd ar gyfer Rheoliadau'r Gyfarwydddeb Fframwaith Dŵr 2017 ar lefel y prosiect, yn lliniaru'r risg ar safleoedd Ewropeaidd.

Strategaeth Genedlaethol ar gyfer Rheoli Perygl Llifogydd ac Erydu Arfordirol yn Lloegr

Fel sy'n ofynnol dan Ddeddf Rheoli Llifogydd a Dŵr 2010, ac mewn ffordd debyg i'r Strategaeth Genedlaethol ar gyfer Rheoli Perygl Llifogydd ac Erydu Arfordirol yng Nghymru, mae'r Strategaeth Genedlaethol ar gyfer Rheoli Perygl Llifogydd ac Erydu Arfordirol yn Lloegr yn nodi'r fframwaith cyffredinol ar gyfer rheoli perygl llifogydd ac erydu arfordirol yn Lloegr. Mae'r strategaeth yn disgrifio'r hyn sydd angen ei wneud

a chan bwy i reoli perygl llifogydd ac erydu arfordirol, ac i reoli ei ganlyniadau. Mae'n nodi'r dull cenedlaethol ar gyfer perygl llifogydd ac arfordirol yn Lloegr, gan ddisgrifio'r nodau tymor hir ar gyfer rheoli llifogydd o afonydd a'r môr a sut caiff y rhain eu cyflawni. Mabwysiadwyd y strategaeth yn 2020. Fel gyda'r Strategaeth Genedlaethol ar gyfer Rheoli Perygl Llifogydd ac Erydu Arfordirol yng Nghymru, ni ddisgwylir y byddai'r Cynllun Rheoli Basn Afon yn cael unrhyw effeithiau cyfunol gyda'r strategaeth. Roedd gan y mesurau y cafodd eu cynnwys yn yr asesiad priodol y nod o wella ysgolion pysgod, adfer cynefinoedd ac afonydd, a thrwsio etifeddiaeth gwaith peirianeg caled, yr oedd peth ohono'n gysylltiedig â gweithgareddau rheoli perygl llifogydd.

Cynlluniau Rheoli Traethlin

Mae Cynlluniau Rheoli Traethlin, y mabwysiadwyd yr ail genhedlaeth ohonynt yng Nghymru yn 2013, yn nodi'r blaenoriaethau a chyfeiriad strategol ar gyfer yr holl reoli perygl llifogydd ac erydu arfordirol ar yr arfordir. Maent yn cefnogi ac yn helpu i gyflawni amcanion y Strategaeth Genedlaethol ar gyfer Rheoli Perygl Llifogydd ac Erydu Arfordirol yng Nghymru ac felly mae'r asesiad cyfunol uchod hefyd yn ddilys ar gyfer Cynlluniau Rheoli Traethlin.

Cynlluniau Rheoli Perygl Llifogydd

Cyhoeddwyd Cynlluniau Rheoli Perygl Llifogydd y cylch cyntaf ochr yn ochr â Chynlluniau Rheoli Basn Afon yr ail gylch yn 2015. Maent yn ddulliau cynllunio lefel uchel sy'n nodi amcanion ar gyfer rheoli perygl llifogydd ar draws pob dalgyllch ac aber afon. Maent yn ymwneud â'r un gyfradd ofodol â Chynlluniau Rheoli Basn Afon, gan fod ar raddfa ardal basn afon (afon Dyfrdwy, Gorllewin Cymru ac afon Hafren), a'r nod yw annog cynllunio gweithgareddau mewn ffordd synergaid yn yr amgylchedd dŵr. Mae'r Cynlluniau Rheoli Perygl Llifogydd wedi'u cynllunio i osod cyfeiriad cyffredinol rheoli perygl llifogydd, sydd wedi'i blaenoriaethu gan ddibynnu ar y perygl i gymunedau. Maent yn nodi polisiâu rheoli perygl llifogydd eang sy'n ymarferol yn economaidd, sydd ag oes bosib o rhwng 50 a 100 o flynyddoedd, ac a fydd yn helpu Cyfoeth Naturiol Cymru i weithio gydag eraill i'w rhoi ar waith.

Mae Cynlluniau Rheoli Perygl Llifogydd yr ail gylch yn cael eu datblygu a disgwylir iddynt gael eu cyhoeddi yn 2021. Fel gyda Chynlluniau Rheoli Traethlin, byddant yn cefnogi ac yn helpu i gyflawni amcanion y Strategaeth Genedlaethol ar gyfer Rheoli Perygl Llifogydd ac Erydu Arfordirol yng Nghymru ac felly mae'r asesiad cyfunol uchod hefyd yn ddilys ar gyfer y Cynlluniau Rheoli Perygl Llifogydd presennol. Bydd Cynlluniau Rheoli Perygl Llifogydd yr ail gylch yn destun Asesiad Amgylcheddol Strategol ac Asesiad Rheoliadau Cynefinoedd a fydd yn ystyried effeithiau cyfunol gyda'r Cynlluniau Rheoli Basn Afon.

Cynlluniau Rheoli Adnoddau Dŵr

Yng Nghymru a Lloegr, cyhoeddwyd y diweddariadau diweddaraf (fel rhai terfynol) yn 2019 er mwyn paratoi i'w mabwysiadu o 2020. Maent yn darparu manylion o ran sut y bydd cwmnïau dŵr yn sicrhau bod digon o ddŵr ar gael i fodloni twf cynlluniedig yn y boblogaeth, yn nifer y tai ac mewn gweithgarwch economaidd yn eu hardal gyflenwi, wrth ystyried y newid yn yr hinsawdd a lleihau effeithiau ar filiau cwsmeriaid a'r amgylchedd. Mae opsiynau i fynd i'r afael â diffyg yn y cyflenwad dŵr yn cynnwys:

- annog effeithlonrwydd dŵr,
- lleihau gollyngiadau a
- cheisio adnoddau dŵr drwy ffynonellau newydd neu rai sy'n bodoli eisoes.

Daeth Asesiadau Rheoliadau Cynefinoedd ar gyfer y Cynlluniau Rheoli Adnoddau Dŵr i'r casgliad na fyddant yn cael unrhyw effeithiau sylweddol na niweidiol ar unrhyw safle Ewropeaidd o ganlyniad i'w gweithrediad.

Mae yna gysylltiadau â'r Cynlluniau Rheoli Basn Afon oherwydd bod gan seilwaith penodol megis cronfeydd dŵr swyddogaeth a rennir o ddarparu adnoddau dŵr wrth hefyd ganiatáu i ddŵr gael ei ryddhau dan reolaeth yn ystod cyfnodau o lif uchel. Fodd bynnag, bydd y prif botensial am effeithiau cyfunol ar safleoedd Ewropeaidd yn dod o gyflawniad prosiectau sy'n codi o'r ddau gynllun, yn arbennig os yw'r lleoliad a'r amseriad yn agos at ei gilydd. Nid oes digon o fanylion am amseriad a dyluniad y prosiectau hyn, ac felly bydd angen ystyried effeithiau cyfunol drwy'r Asesiadau Rheoliadau Cynefinoedd ar lefel y prosiect.

Bydd prosiectau sy'n cael eu cyflawni o'r Cynllun Rheoli Adnoddau Dŵr yn destun Asesiad o'r Effaith Amgylcheddol ac Asesiad Rheoliadau Cynefinoedd ar lefel prosiect lle y bo angen. Bydd hyn yn nodi unrhyw effeithiau posib ar safleoedd Ewropeaidd yn annibynnol ac ar y cyd ar lefel prosiect, wrth i fwy o fanylion ddod i'r amlwg. Mae'r Asesiad o'r Effaith Amgylcheddol a'r Asesiad Rheoliadau Cynefinoedd yn cyfrannu at y broses arfarnu opsiynau a byddant yn ceisio osgoi, lleihau neu liniaru effeithiau posib.

Strategaeth Coetiroedd i Gymru

Mae'r Strategaeth Coetiroedd i Gymru (a ddiweddarwyd ddiwethaf yn 2018) yn nodi dull Llywodraeth Cymru ar gyfer rheoli coetiroedd yn gynaliadwy ledled Cymru. Mae gan weithrediadau coedwigaeth y potensial i effeithio ar ansawdd dŵr a hydromorffoleg cyrsiau dŵr. Fodd bynnag, mae'r Strategaeth Coetiroedd i Gymru yn gofyn bod "[p]ob coetir a choeden yn cael ei r(h)eoli'n gynaliadwy i safonau stiwardiaeth amgylcheddol uchel, gan ddiogelu a gwella'r ystod lawn o wasanaethau ecosystemau drwy gymhwyso Safon Coedwigaeth y DU yn ehangach ac yn fwy effeithiol a sicrhau bod mwy o goetiroedd yn cael eu rheoli yn unol â safonau archwiladwy megis Safon Sicrwydd Coetiroedd y DU". Mae gan y Strategaeth Coetiroedd i Gymru synergeddau â'r Cynlluniau Rheoli Basn Afon oherwydd ei bod:

- yn hyrwyddo creu coetir fel elfennau annatod o reoli tir,
- yn hyrwyddo coetiroedd a choed trefol fel gwneud cyfraniad i reoli dŵr, ac
- yn cydnabod capasiti storio carbon coetiroedd

Mae mesurau ar gyfer adfer cynefinoedd a mawndir yn debygol o gael eu gwneud mewn ardaloedd o goedwigaeth ac felly gallai fod potensial am effeithiau cyfunol. Fodd bynnag, nid oes digon o fanylion am amseriad a dyluniad y prosiectau hyn, ac felly bydd angen ystyried effeithiau cyfunol drwy'r Asesiadau Rheoliadau Cynefinoedd ar lefel y prosiect.

7.3 Osgoi a lliniaru effeithiau

Mae dyfarniad diweddar Llys Ewrop yn achos *People Over Wind (People Over Wind & Sweetman v. Coillte, 2018)* wedi egluro nad yw'n briodol ar y cam sgrinio ystyried mesurau a fwriedir i osgoi neu leihau effeithiau niweidiol cynllun neu brosiect ar safle Ewropeaidd, ac y dylai mesurau o'r fath, yn hytrach, gael eu hystyried fel rhan o asesiad priodol. Mae hyn wedi newid ein dull gweithredu mewn perthynas â'r Asesiad Rheoliadau Cynefinoedd ar gyfer Cynlluniau Rheoli Basn Afon y trydydd cylch, o'i gymharu â'r ail gylch. Roedd datblygiad y Cynllun Rheoli Basn Afon drafft a'r Asesiad Rheoliadau Cynefinoedd yn broses ailadroddol lle rhoddwyd ystyriaeth i ddiwygio geiriad mesurau, lle'r oedd yn briodol, i osgoi effeithiau niweidiol. Yn ogystal â newidiadau i'r geiriad a chryfhau mesurau, mae Tabl 2 hefyd wedi cael ei ddatblygu, gan dynnu sylw at ddulliau lliniarol y mae'n rhaid cadw atynt wrth baratoi rhaglenni a phrosiectau.

Nod Rheoliadau'r Gyfarwyddeb Fframwaith Dŵr 2017 yw pennu fframwaith er mwyn diogelu'r holl ddyfroedd wyneb a dŵr daear gyda'r nod o gyrraedd statws da ym mhob corff dŵr. Mae'r Rheoliadau Cynefinoedd a Rheoliadau'r Gyfarwyddeb Fframwaith Dŵr 2017 yn hyrwyddo cyflawniad ecosystemau dyfrol iach wrth sicrhau ar yr un pryd gydbwysedd rhwng dŵr, diogelu natur, a'r defnydd a rheolaeth gynaliadwy o adnoddau naturiol. Yn wir, mae'r holl safleoedd Ewropeaidd sy'n dibynnu ar ddŵr yn "ardaloedd gwarchodedig" dan Rheoliadau'r Gyfarwyddeb Fframwaith Dŵr 2017 ac felly bydd gweithredu'r mesurau'n ceisio bod o fantais i amcanion y rheoliadau natur.

Mae yna ofyniad deddfwriaethol i Asesiad Rheoliadau Cynefinoedd gael ei gynnal am unrhyw gynlluniau, strategaethau neu brosiectau a allai fod â llwybrau ar gyfer effeithiau ar safleoedd Ewropeaidd. Mae hyn yn ofynnol gan Cyfoeth Naturiol Cymru fel awdurdod sy'n gwneud gwaith ar safleoedd neu'n agos atynt, neu gan Cyfoeth Naturiol Cymru (neu awdurdodau cydsynio eraill) wrth roi trwydded neu gydsyniad i strategaethau neu brosiectau sy'n digwydd ar safle Ewropeaidd neu'n agos ato. Mae Tabl 2 i 5 isod yn tynnu sylw at ddulliau lliniarol sy'n berthnasol i'r mesurau hynny sydd wedi'u cynnwys yn yr asesiad priodol. Mae'r mesurau hyn wedi cael eu grwpio'n weithgareddau tebyg i atal dyblygu ac ailadrodd. Nid bwriad y mesurau lliniaru yw bod yn gynhwysfawr, ac mae'n hynod debygol y bydd effeithiau eraill ac felly mesurau lliniaru eraill y bydd eu hangen nad yw'n bosib eu nodi ar lefel cynllun

oherwydd nad yw natur, amseriad, hyd, graddfa na lleoliad yn hysbys eto. Fodd bynnag, dylent gael eu hystyried wrth baratoi rhaglenni a phrosiectau haen is.

Tabl 2: Dulliau Lliniarol ar gyfer Mesurau Adfer Pysgodfeydd a Chynefinoedd (CYM4, NEW02, NEW09, NEW19, NEW38).

Llwybrau effaith posib	Mesurau lliniaru cyffredinol
<p>Colli, difrodi neu ddarnio cynefinoedd</p>	<p>Lleihau ôl troed y gwaith. Hefyd ystyried llwybrau mynediad ac unrhyw gompowndau y gallai fod eu hangen. Wrth y mynediad i'r afon, ystyried amddiffyniad ar gyfer y glannau i atal rhagor o erydiad, colli cynefinoedd a chywasgiad a allai arwain at gynnydd mewn rhywogaethau goresgynnol neu annymunol ar ôl y gwaith.</p> <p>Mae'n rhaid ystyried effeithiau ar y cynefin torlannol ac yn yr afon, gan gynnwys effeithiau anuniongyrchol oherwydd newidiadau i'r geomorffoleg. A fydd y cwrs dŵr yn ceisio newid ei sianel ar ôl y gwaith, gan newid patrymau erydu a dyddodi? A allai graean afon a ddefnyddir ar gyfer silio pysgod gael eu golchi i ffwrdd?</p> <p>Dylai symud llwyni neu goed gael ei gadw at isafswm a'i amseru i osgoi cyfnodau sensitif. Lle nad oes modd osgoi hynny, efallai y bydd angen plannu coed a llwyni lliniarol.</p> <p>Sicrhau bod llwybrau effaith yn cael eu deall yn dda a sicrhau y gall mesurau osgoi a lliniaru priodol gael eu cyflawni a'u bod yn cael eu hymgorffori o fewn datganiadau dull lle nodir y potensial am effeithiau niweidiol.</p>
<p>Aflonyddwch sy'n achosi difrod neu niwed i nodwedd rhywogaeth ddynodedig</p>	<p>Ymgymryd ag arolygon ecolegol yn gynnar wrth arfarnu'r prosiect i benderfynu ar bresenoldeb neu absenoldeb rhywogaethau. Cynnal arolygon penodol ar gyfer rhywogaethau a warchodir wedi hynny. Sylwer, gall y rhain fod yn ddibynnol ar y tymor ac felly mae'n rhaid eu cynnwys yng nghynlluniau'r prosiect yn unol â hynny.</p> <p>Mae'n rhaid ystyried effeithiau anuniongyrchol – er enghraifft, gall effeithiau ddigwydd ymhell i lawr yr afon mewn amgylchedd afonol.</p> <p>Dylai aflonyddwch clywedol/gweledol gael ei osgoi neu ei leihau. Amseru'r gwaith i osgoi cyfnodau sensitif, e.e. pysgod yn mudo, dyfrgwn yn gorffwys/bridio, ystlumod yn clwydo, adar yn nythu, adar yn gaeafu a dyfrgwn yn symud.</p> <p>Sicrhau bod llwybrau effaith yn cael eu deall yn dda a sicrhau y gall mesurau osgoi a lliniaru priodol gael eu cyflawni a'u bod yn cael eu hymgorffori o fewn datganiadau dull lle nodir y potensial am effeithiau niweidiol.</p>

Llwybrau effaith positif	Mesurau lliniaru cyffredinol
Allyriadau i'r aer, megis llwch, allyriadau cerbydau	Mae graddfa a natur prosiectau dan y Cynllun Rheoli Basn Afon yn annhebygol o greu effeithiau sylweddol ar ansawdd yr aer. Ond dylai datganiadau dull gynnwys arferion gorau safonol fel atal llwch ar y safle.
Ansawdd/cywasgiad pridd	Mae'n rhaid i lwybrau mynediad, ardaloedd gwaith a chompowndau gael eu gwarchod rhag cywasgiad pridd, neu, lle nad oes modd osgoi hyn, gael eu hailosod ar ôl i'r gwaith adeiladu ddod i ben. Dylai mesurau lliniaru priodol gael eu hymgorffori o fewn datganiadau dull lle nodir y potensial am effeithiau niweidiol.
Ansawdd dŵr – gall gwaith mewn amgylchedd morol, afon neu lyn arwain at solidau mewn daliant, rhyddhau halogyddion, neu newidiadau i ansawdd cemegol a/neu fiolegol y cwrs dŵr	<p>Gall unrhyw waith arfordirol neu mewn afon greu solidau mewn daliant a/neu halogiad cemegol a allai effeithio ar nodweddion o ddiddordeb ar safle Ewropeaidd. Ystyried a all y pwynt mynediad i'r afon fod i fyny'r afon o'r gwaith, fel y bydd yn haws rhoi mesurau lliniaru ar waith. Dylai canllawiau ar atal llygredd gael eu dilyn ar bob adeg i leihau risg.</p> <p>Dylai ymchwiliadau tir ac ymgynghoriadau ag arbenigwyr gwyddor daear nodi'r risg o unrhyw dir halogedig yn ardal yr astudiaeth.</p> <p>Bydd angen ystyriaeth gynnar wrth arfarnu opsiynau ac wrth lunio datganiadau dull.</p> <p>Sicrhau bod llwybrau effaith yn cael eu deall yn dda a sicrhau y gall mesurau osgoi a lliniaru priodol gael eu cyflawni a'u bod yn cael eu hymgorffori o fewn datganiadau dull lle nodir y potensial am effeithiau niweidiol.</p>
Bioddiogelwch	<p>Mae gweithio gyda chyfarpar mawr a mewnforio deunyddiau i gyrsiau dŵr yn peri risg uchel o gyflwyno rhywogaethau estron goresgynnol i ardal neu ledaenu clefydau/pathogenau. Mae gofyn i gontractwyr lunio asesiadau risg a datganiadau dull cadarn a bod â gweithdrefnau trylwyr ar waith ar gyfer glanhau peiriannau a chyfarpar. Mae'n rhaid i'r holl ddeunyddiau nad ydynt yn rhai newydd gael eu sgrinio'n llym. Er enghraifft, pe byddai graean afon yn cael eu defnyddio o safle arall, byddai angen cael cyngor arbenigol.</p> <p>Dylai asesiad gael ei wneud o'r rhywogaethau estron goresgynnol sydd â'r risg bosib uchaf – i'r cynefin a nodweddion ar y safle gwaith – neu a oes unrhyw rai sy'n bresennol a allai gael eu lledaenu i fannau eraill yn y dyfodol.</p>

Llwybrau effaith posib	Mesurau lliniaru cyffredinol
Adnoddau dŵr – newid mewn lefelau dŵr, e.e. tynnu dŵr neu rwystro ffosydd	<p>Mae gan unrhyw brosiectau sy'n newid y drefn hydrolegol y potensial i effeithio'n niweidiol ar safleoedd Ewropeaidd.</p> <p>Sicrhau bod llwybrau effaith yn cael eu deall yn dda a sicrhau y gall mesurau osgoi a lliniaru priodol gael eu cyflawni a'u bod yn cael eu hymgorffori o fewn datganiadau dull lle nodir y potensial am effeithiau niweidiol. Mae gan waith i goredau'r potensial i effeithio ar lif dŵr o gryn pellter i'r safle.</p> <p>Gellir effeithio ar safleoedd Ewropeaidd gan dynnu dŵr a gollwng elifion o waith trin dŵr gwastraff neu ffrydiau rheoli gwastraff eraill o bellteroedd mawr, felly dylid sicrhau bod effeithiau posib wedi cael eu hystyried yn ardal y cynllun/prosiect a'r tu allan iddi.</p>

Tabl 3: Dulliau Lliniarol ar gyfer y Mesur Adfer Mawndir Cenedlaethol (CYM23).

Llwybrau effaith posib	Mesurau lliniaru cyffredinol
Colli, difrodi neu ddarnio cynefinoedd	<p>Lleihau ôl troed y gwaith. Hefyd ystyried llwybrau mynediad ac unrhyw gompowndau y gallai fod eu hangen. Defnyddio peiriannau adeiladu gwasgedd daear isel (h.y. <3 phwys fesul modfedd sgwâr (PSI)) i weithredu gwaith adfer.</p> <p>Dylai symud llwyni neu goed gael ei amseru i osgoi cyfnodau sensitif.</p> <p>Sicrhau bod llwybrau effaith yn cael eu deall yn dda a sicrhau y gall mesurau osgoi a lliniaru priodol gael eu cyflawni a'u bod yn cael eu hymgorffori o fewn datganiadau dull lle nodir y potensial am effeithiau niweidiol.</p>
Aflonyddwch sy'n achosi difrod neu niwed i nodwedd rhywogaeth ddynodedig	<p>Ymgymryd ag arolygon ecolegol yn gynnar wrth arfarnu'r prosiect i benderfynu ar bresenoldeb neu absenoldeb rhywogaethau. Cynnal arolygon penodol ar gyfer rhywogaethau a warchodir wedi hynny. Sylwer, gall y rhain fod yn ddibynnol ar y tymor ac felly mae'n rhaid eu cynnwys yng nghynlluniau'r prosiect yn unol â hynny.</p> <p>Mae'n rhaid ystyried effeithiau anuniongyrchol – er enghraifft, gall effeithiau ddigwydd ymhell i lawr yr afon mewn amgylchedd afonol.</p>

Llwybrau effaith posib	Mesurau lliniaru cyffredinol
	<p>Dylai aflonyddwch clywedol/gweledol gael ei osgoi neu ei leihau. Amseru'r gwaith i osgoi cyfnodau sensitif, e.e. pysgod yn mudo, dyfrgwn yn gorffwys/bridio, ystlumod yn clwydo, adar yn nythu, adar yn gaeafu a dyfrgwn yn symud.</p> <p>Sicrhau bod llwybrau effaith yn cael eu deall yn dda a sicrhau y gall mesurau osgoi a lliniaru priodol gael eu cyflawni a'u bod yn cael eu hymgorffori o fewn datganiadau dull lle nodir y potensial am effeithiau niweidiol.</p>
<p>Allyriadau i'r aer, megis llwch, allyriadau cerbydau, a nwyon tŷ gwydr</p>	<p>Mae graddfa a natur prosiectau dan y Cynllun Rheoli Basn Afon yn annhebygol o greu effeithiau sylweddol ar ansawdd yr aer. Fodd bynnag, dylai datganiadau dull gynnwys arferion gorau safonol fel atal llwch ar y safle ac osgoi treiddiad i'r ddaear ar raddfa fawr sy'n rhyddhau nwyon tŷ gwydr (e.e. methan).</p>
<p>Ansawdd/cywasgiad pridd/mawn</p>	<p>Mae'n rhaid i lwybrau mynediad, ardaloedd gwaith a chompowndau gael eu gwarchod rhag cywasgiad pridd/mawn, neu lle nad oes modd osgoi hyn, rhaid iddynt gael eu hailosod ar ôl i'r gwaith adeiladu ddod i ben. Dylai mesurau lliniaru priodol gael eu hymgorffori o fewn datganiadau dull lle nodir y potensial am effeithiau niweidiol.</p>
<p>Ansawdd dŵr – gall gwaith mewn amgylchedd morol, afon neu lyn arwain at solidau mewn daliant, rhyddhau halogyddion, neu newidiadau i ansawdd cemegol a/neu fiolegol y cwrs dŵr</p>	<p>Sicrhau bod llwybrau effaith yn cael eu deall yn dda a sicrhau y gall mesurau osgoi a lliniaru priodol gael eu cyflawni a'u bod yn cael eu hymgorffori o fewn datganiadau dull lle nodir y potensial am effeithiau niweidiol.</p>
<p>Adnoddau dŵr – newid mewn lefelau dŵr, e.e. tynnu dŵr neu rwystro ffosydd</p>	<p>Mae gan unrhyw brosiectau sy'n newid y drefn hydrolegol y potensial i effeithio'n niweidiol ar safleoedd Ewropeaidd.</p> <p>Sicrhau bod llwybrau effaith yn cael eu deall yn dda a sicrhau y gall mesurau osgoi a lliniaru priodol gael eu cyflawni a'u bod yn cael eu hymgorffori o fewn datganiadau dull lle nodir y potensial am effeithiau niweidiol.</p> <p>Gall tynnu a chronni dŵr (e.e. ei grynhoi mewn pyllau) effeithio ar nodweddion safleoedd Ewropeaidd, felly dylid sicrhau bod effeithiau posib wedi cael eu hystyried yn ardal y cynllun/prosiect a'r tu allan iddi.</p>

Llwybrau effaith posib	Mesurau lliniaru cyffredinol
Bioddiogelwch	<p>Mae gweithio gyda chyfarpar mawr mewn cwrs dŵr yn peri risg uchel o gyflwyno rhywogaethau estron goresgynnol i ardal, neu o ledaenu clefydau/pathogenau. Mae gofyn i gcontractwyr lunio asesiadau risg a datganiadau dull cadarn a bod â gweithdrefnau trylwyr ar waith ar gyfer glanhau peiriannau a chyfarpar. Mae'n rhaid i'r holl ddeunyddiau nad ydynt yn rhai newydd gael eu sgrinio'n llym.</p> <p>Dylai asesiad gael ei wneud o'r rhywogaethau estron goresgynnol sydd â'r risg bosib uchaf – i'r cynefin a nodweddiad ar y safle gwaith – neu a oes unrhyw rai sy'n bresennol a allai gael eu lledaenu i fannau eraill yn y dyfodol.</p>

Tabl 4: Dulliau Lliniarol ar gyfer Mesurau Adfer Mwyngloddiau Metel (CYM49, WW0031).

Llwybrau effaith posib	Mesurau lliniaru cyffredinol
Colli, difrodi neu ddarnio cynefinoedd	<p>Lleihau ôl troed y gwaith. Ystyried llwybrau mynediad ac unrhyw gompowndau y gallai fod eu hangen.</p> <p>Sicrhau bod llwybrau effaith yn cael eu deall yn dda a sicrhau y gall mesurau osgoi a lliniaru priodol gael eu cyflawni a'u bod yn cael eu hymgorffori o fewn datganiadau dull lle nodir y potensial am effeithiau niweidiol. Dylid canolbwyntio'n benodol ar laswelltir metelaidd, sydd wrth ei natur yn gyffredin mewn safleoedd â mwyngloddiau metel.</p> <p>Dylai symud llwyni neu goed gael ei gadw at isafswm a'i amseru i osgoi cyfnodau sensitif. Lle nad oes modd osgoi hynny, efallai y bydd angen plannu coed a llwyni lliniarol.</p>
Aflonyddwch sy'n achosi difrod neu niwed i	Ymgymryd ag arolygon ecolegol yn gynnar wrth arfarnu'r prosiect i benderfynu ar bresenoldeb neu absenoldeb rhywogaethau.

Llwybrau effaith posib	Mesurau lliniaru cyffredinol
nodwedd rhywogaeth ddynodedig	<p>Dylai aflonyddwch clywedol/gweledol gael ei osgoi neu ei leihau.</p> <p>Amseru'r gwaith i osgoi cyfnodau sensitif, e.e. pysgod yn mudo, dyfrgwn yn gorffwys/bridio, ystlumod yn clwydo, adar yn nythu, adar yn gaeafu a dyfrgwn yn symud.</p> <p>Sicrhau bod llwybrau effaith yn cael eu deall yn dda a sicrhau y gall mesurau osgoi a lliniaru priodol gael eu cyflawni a'u bod yn cael eu hymgorffori o fewn datganiadau dull lle nodir y potensial am effeithiau niweidiol.</p>
Allyriadau i'r aer, megis llwch, allyriadau cerbydau	<p>Mae graddfa a natur prosiectau dan y Cynllun Rheoli Basn Afon yn annhebygol o greu effeithiau sylweddol ar ansawdd yr aer. Ond dylai datganiadau dull gynnwys arferion gorau safonol fel atal llwch ar y safle.</p>
Ansawdd/cywasgiad pridd	<p>Mae'n rhaid i lwybrau mynediad, ardaloedd gwaith a chompowndau gael eu gwarchod rhag cywasgiad pridd, neu, lle nad oes modd osgoi hyn, gael eu hailosod ar ôl i'r gwaith adeiladu ddod i ben. Dylai mesurau lliniaru priodol gael eu hymgorffori o fewn datganiadau dull lle nodir y potensial am effeithiau niweidiol.</p>
Ansawdd dŵr – gall gwaith mewn amgylcheddau morol, afon neu lyn arwain at solidau mewn daliant, rhyddhau halogyddion, neu newidiadau i ansawdd cemegol a/neu fiolegol y cwrs dŵr	<p>Gall unrhyw waith ffisegol mewn amgylchedd gwlyptir neu gyfagos ag ef greu solidau mewn daliant neu halogiad cemegol a allai effeithio ar nodweddion o ddiddordeb ar safle Ewropeaidd. Ystyried a all y pwynt mynediad i'r afon fod i fyny'r afon o'r gwaith, fel y bydd yn haws rhoi mesurau lliniaru ar waith. Dylai canllawiau ar atal Llygredd gael eu dilyn ar bob adeg i leihau risg.</p> <p>Mae hefyd problemau llygredd posib oherwydd cerbydau a deunyddiau gwaith, e.e. o ollyngiadau olew, gweithio gyda sment. Mae angen dilyn arferion gwaith da.</p> <p>Bydd gwaith adfer mwyngloddiau metel yn newid cemeg y dŵr, a allai fod yn fanteisiol i rai safleoedd Ewropeaidd ond effeithio ar rai eraill.</p> <p>Sicrhau bod llwybrau effaith yn cael eu deall yn dda a sicrhau y gall mesurau lliniaru priodol (e.e. cymhwyso Canllawiau ar Atal Llygredd 5: Gwaith neu waith cynnal a chadw mewn dŵr neu'n agos ato) gael eu cyflawni a'u bod yn cael eu hymgorffori o fewn datganiadau dull lle nodir y potensial am effeithiau niweidiol.</p>
Bioddiogelwch	<p>Mae gweithio gyda chyfarpar mawr mewn cwrs dŵr yn peri risg uchel o gyflwyno rhywogaethau estron goresgynnol i ardal, neu o ledaenu clefydau/pathogenau. Mae gofyn i gontractwyr lunio asesiadau risg a</p>

Llwybrau effaith posib	Mesurau lliniaru cyffredinol
	<p>datganiadau dull cadarn a bod â gweithdrefnau trylwyr ar waith ar gyfer glanhau peiriannau a chyfarpar. Mae'n rhaid i'r holl ddeunyddiau nad ydynt yn rhai newydd gael eu sgrinio'n llym. Er enghraifft, pe byddai graean afon yn cael eu defnyddio o safle arall, byddai angen cael cyngor arbenigol.</p> <p>Dylai asesiad gael ei wneud o'r rhywogaethau estron goresgynnol sydd â'r risg bosib uchaf – i'r cynefin a nodweddion ar y safle gwaith – neu a oes unrhyw rai sy'n bresennol a allai gael eu lledaenu i fannau eraill yn y dyfodol.</p>
<p>Adnoddau dŵr – newid mewn lefelau dŵr, e.e. tynnu dŵr neu rwystro ffosydd</p>	<p>Mae gan unrhyw brosiectau sy'n newid y drefn hydrolegol y potensial i effeithio'n niweidiol ar safleoedd Ewropeaidd.</p> <p>Sicrhau bod llwybrau effaith yn cael eu deall yn dda a sicrhau y gall mesurau osgoi a lliniaru priodol gael eu cyflawni a'u bod yn cael eu hymgorffori o fewn datganiadau dull lle nodir y potensial am effeithiau niweidiol.</p> <p>Gellir effeithio ar safleoedd Ewropeaidd gan dynnu dŵr a gollwng elifion o waith trin dŵr gwastraff neu ffrydiau rheoli gwastraff eraill o bellteroedd mawr, felly dylid sicrhau bod effeithiau posib wedi cael eu hystyried yn ardal y cynllun/prosiect a'r tu allan iddi.</p>

Tabl 5: Dulliau Lliniarol ar gyfer Mesurau Pysgod Cregyn (NEW06)

Llwybrau effaith posib	Mesurau lliniaru cyffredinol
Colli, difrodi neu ddarnio cynefinoedd	<p>Lleihau ôl troed y gwaith. Hefyd ystyried llwybrau mynediad ac unrhyw gompowndau y gallai fod eu hangen. Wrth y pwynt mynediad, ystyried amddiffynfa ar gyfer y lan er mwyn atal erydu yn y dyfodol, colli cynefinoedd llanwol, rhyng-lanwol ac ar y tir, a chywasgiad a allai arwain at gynnydd mewn erydu a chyflwyno/lledaenu rhywogaethau goresgynnol neu annymunol ar ôl cwblhau'r gwaith.</p> <p>Mae'n rhaid ystyried effeithiau ar yr holl gynefinoedd llanwol, rhyng-lanwol ac ar y tir, gan gynnwys effeithiau anuniongyrchol oherwydd newidiadau i'r geomorffoleg, gan gynnwys cyflenwad gwaddodion.</p> <p>Dylai symud llwyni neu goed gael ei gadw at isafswm a'i amseru i osgoi cyfnodau sensitif. Lle nad oes modd osgoi hynny, efallai y bydd angen plannu coed a llwyni lliniarol.</p> <p>Sicrhau bod llwybrau effaith yn cael eu deall yn dda a sicrhau y gall mesurau osgoi a lliniaru priodol gael eu cyflawni a'u bod yn cael eu hymgorffori o fewn datganiadau dull lle nodir y potensial am effeithiau niweidiol.</p>
Aflonyddwch sy'n achosi difrod neu niwed i nodwedd rhywogaeth ddynodedig	<p>Ymgymryd ag arolygon ecolegol yn gynnar wrth arfarnu'r prosiect i benderfynu ar bresenoldeb neu absenoldeb rhywogaethau. Cynnal arolygon penodol ar gyfer rhywogaethau a warchodir wedi hynny. Sylwer, gall y rhain fod yn ddibynnol ar y tymor ac felly mae'n rhaid eu cynnwys yng nghynlluniau'r prosiect yn unol â hynny.</p> <p>Mae'n rhaid ystyried effeithiau uniongyrchol (e.e. sŵn o dan y dŵr – ystyried canllawiau i leihau perygl aflonyddwch) ac anuniongyrchol (e.e. mewn amgylcheddol aberol/arfordirol, gall effeithiau ddigwydd cryn bellter i lawr yr afon / o amgylch yr arfordir).</p> <p>Amseru'r gwaith i osgoi cyfnodau sensitif, e.e. pysgod yn mudo, silio, adar yn nythu neu adar yn gaeafu.</p> <p>Sicrhau bod llwybrau effaith yn cael eu deall yn dda a sicrhau y gall mesurau osgoi a lliniaru priodol gael eu cyflawni a'u bod yn cael eu hymgorffori o fewn datganiadau dull lle nodir y potensial am effeithiau niweidiol.</p>
Allyriadau i'r aer, megis llwch, allyriadau cerbydau	<p>Mae graddfa a natur prosiectau dan y Cynllun Rheoli Basn Afon yn annhebygol o greu effeithiau sylweddol ar ansawdd yr aer. Ond dylai datganiadau dull gynnwys arferion gorau safonol fel atal llwch ar y safle.</p>

Llwybrau effaith posib	Mesurau lliniaru cyffredinol
Ansawdd/cywasgiad pridd/gwaddod	Mae'n rhaid i lwybrau mynediad, ardaloedd gwaith a chompowndau gael eu gwarchod rhag cywasgiad pridd / gwaddod rhyng-lanwol, neu lle nad oes modd osgoi hyn, gael eu hailosod ar ôl i'r gwaith adeiladu ddod i ben. Dylai mesurau lliniaru priodol gael eu hymgorffori o fewn datganiadau dull lle nodir y potensial am effeithiau niweidiol.
Ansawdd dŵr – gall gwaith mewn amgylchedd morol, afon neu lyn arwain at solidau mewn daliant, rhyddhau halogyddion, neu newidiadau i ansawdd cemegol a/neu fiolegol y cwrs dŵr	Gall unrhyw waith arfordirol neu mewn afon greu solidau mewn daliant a/neu halogiad cemegol, gan gynnwys newidiadau yn y nodweddion ffisegol-gemegol (e.e. pH), a allai effeithio ar nodweddion o ddiddordeb ar safle Ewropeaidd. Ystyried a all y pwynt mynediad i'r afon fod i fyny'r afon o'r gwaith, fel y bydd yn haws rhoi mesurau lliniaru ar waith. Dylai canllawiau ar atal llygredd gael eu dilyn ar bob adeg i leihau risg. Dylai ymchwiliadau tir nodi'r risg o unrhyw dir halogedig yn ardal yr astudiaeth. Bydd angen ystyriaeth gynnar wrth arfarnu opsiynau ac wrth lunio datganiadau dull. Sicrhau bod llwybrau effaith yn cael eu deall yn dda a sicrhau y gall mesurau osgoi a lliniaru priodol gael eu cyflawni a'u bod yn cael eu hymgorffori o fewn datganiadau dull lle nodir y potensial am effeithiau niweidiol.
Bioddiogelwch	Mae gweithio gyda chyfarpar mawr a mewnforio deunyddiau mewn cwrs dŵr / amgylchedd arfordirol yn peri risg uchel o gyflwyno rhywogaethau estron goresgynnol i ardal, neu ledaenu clefydau/pathogenau. Mae gofyn i gontractwyr lunio asesiad risg a datganiadau dull bioddiogelwch cadarn a bod â gweithdrefnau trylwyr ar waith ar gyfer glanhau peiriannau a chyfarpar. Mae'n rhaid i'r holl ddeunyddiau nad ydynt yn rhai newydd gael eu sgrinio'n llym. Dylai asesiad gael ei wneud o'r rhywogaethau estron goresgynnol sydd â'r risg bosib uchaf – i'r cynefin a nodweddion ar y safle gwaith – neu a oes unrhyw rai sy'n bresennol a allai gael eu lledaenu i fannau eraill yn y dyfodol.

Llwybrau effaith posib	Mesurau lliniaru cyffredinol
Adnoddau dŵr – newid mewn lefelau dŵr	<p>Mae gan unrhyw brosiectau sy'n newid y drefn hydrolegol y potensial i effeithio'n niweidiol ar safleoedd Ewropeaidd.</p> <p>Sicrhau bod llwybrau effaith yn cael eu deall yn dda a sicrhau y gall mesurau osgoi a lliniaru priodol gael eu cyflawni a'u bod yn cael eu hymgorffori o fewn datganiadau dull lle nodir y potensial am effeithiau niweidiol.</p>

7.4 Casgliadau'r asesiad priodol

Rydym wedi ystyried naw o'r 93 o fesurau yn yr asesiad priodol hwn. Defnyddiwyd y dull hwn ar sail ragofalus yng ngoleuni achos cyfraith diweddar ac ansicrwydd effeithiau mesurau penodol ar lefel uwch y Cynllun Rheoli Basn Afon. Dylai gael ei ystyried yng nghyd-destun prif nod y Cynlluniau Rheoli Basn Afon, sef gwella'r amgylchedd dŵr, gan gynnwys ardaloedd gwarchoddedig.

Mae'r asesiad priodol yn nodi bod y meini prawf ar gyfer cyfeirio'r Asesiad Rheoliadau Cynefinoedd i lawr i gynlluniau, rhaglenni a phrosiectau haen is wedi'u bodloni ac ein bod yn hyderus y gallant gael eu cyflawni heb achosi effeithiau niweidiol ar integreidd safleoedd.

Mae yna gyfres o fesurau a dulliau, fel y disgrifir yn Adran 7.3 uchod, a fydd yn sicrhau, ynghyd ag Asesiad Rheoliadau Cynefinoedd manwl briodol, bod gwaith lliniaru'n cael ei weithredu yn y cynlluniau, rhaglenni a phrosiectau haen is i osgoi a lleihau unrhyw effeithiau ar integreidd safleoedd Ewropeaidd.

8. Cyfeiriadau

Comisiwn, E., 2018. *Rheoli safleoedd Natura 2000. darpariaethau Erthygl 6 y Gyfarwyddeb Cynefinoedd 92/43/EEC*. s.l.:Tachwedd, 2018.

Cyfarwyddeb y Cyngor 92/43/EEC 21 Mai 1992 ar gadwraeth cynefinoedd naturiol a fflora a ffawna, 1992. OJ L 206, 22/07/1992: pp.0007-0050.

Cyfarwyddeb 2000/60/EC Senedd a Chyngor Ewrop 23 Hydref 2000 pennu fframwaith ar gyfer camau gweithredu cymunedol ym maes polisi dŵr, 2000. OJ L 327, 22/12/2000: pp.1-73.

Cyfarwyddeb 2001/42/EC Senedd a Chyngor Ewrop 27 Mehefin 2001 o'r asesiad ar effeithiau cynlluniau a rhaglenni penodol ar yr amgylchedd, 2001. OJ L 197, 21/07/2001: pp. 30-37.

Cyfarwyddeb 2009/147/EC Senedd a Chyngor Ewrop 30 Tachwedd 2009 ar gadwraeth adar gwyllt, 2009. OJ L 20, 26/01/2010: pp.7-25.

Deddf yr Amgylchedd (Cymru), 2016. [Ar-lein]

Ar gael yn: <https://www.legislation.gov.uk/cy/anaw/2016/3/contents/enacted> [Mynediad 10 09 2020].

Deddf yr Amgylchedd , 1995. [Online]

Ar gael yn: <https://www.legislation.gov.uk/cy/ukpga/1995/25/contents> [Mynediad 10 09 2020].

Deddf Rheoli Llifogydd a Dŵr, 2010. [Ar-lein]

Ar gael yn: <https://www.legislation.gov.uk/cy/ukpga/2010/29/contents> [Accessed 10 09 2020].

People Over Wind & Sweetman v. Coillte, 2018. *Case 323/17*. s.l.:s.n.

, 2017. *Rheoliadau'r Amgylchedd Dŵr (Cyfarwyddeb Fframwaith Dŵr) (Cymru a Lloegr) 2017*. [Ar-lein]

Ar gael yn: <https://www.legislation.gov.uk/cy/uksi/2017/407/contents/made> [Mynediad 10 09 2020].

Rheoliadau Cadwraeth Cynefinoedd a Rhywogaethau 2017 (S.I. 2017/1012), 2017. [Ar-lein]

Ar gael yn: <https://www.legislation.gov.uk/cy/uksi/2017/1012/contents/made>
[Mynediad 10 09 2020].

Deddf Llesiant Cenedlaethau'r Dyfodol (Cymru), 2015. [Ar-lein]

Ar gael yn: <https://www.legislation.gov.uk/cy/anaw/2015/2/contents/enacted>
[Mynediad 10 09 2020].

Deunydd atodol

Atodiad 1. Cyfiawnhad sgrinio ar gyfer mesurau cenedlaethol.

Mae tablau A-H yn nodi'r canlyniadau rhagsgrinio ar gyfer mesurau cenedlaethol Cymru. Mae pob tabl yn amlinellu mesurau dan y mater rheoli dŵr sylweddol mwyaf perthnasol.

Tabl A: Cyfiawnhad sgrinio ar gyfer mesurau cenedlaethol i 'reoli llygredd o garthion a dŵr gwastraff'.

Cyfeirnod y mesur	Disgrifiad o fesur y trydydd Cynllun Rheoli Basn Afon	Penderfyniad sgrinio a chyfiawnhad
CYM14	Gweithio mewn modd strategol â gweinyddiaethau'r DU i rannu arfer gorau ar atal a datrys camgysylltiadau	Sgrinio allan Categori A: Datganiadau cyffredinol o ddyheadau polisi/cyffredinol.
CYM17	Llywodraeth Cymru i ddatblygu fframwaith rheoliadol sy'n hybu datrysiadau cynaliadwy ac arloesol i reoli gwastraff dŵr	Sgrinio allan Categori A: Datganiadau cyffredinol o ddyheadau polisi/cyffredinol.
CYM18	Cwmnïau dŵr yn datblygu a chyflenwi opsiynau ar gyfer rheoli dalgylchoedd sy'n gwella ansawdd dŵr ac yn darparu gwasanaethau ecosystemau ychwanegol	Mwy o ystyriaeth o ran sgrinio'r mesur a llwybrau posib ar gyfer effeithiau ar safleoedd Ewropeaidd fel y nodir yn Adran 5.3.
CYM75	Datblygu a chyflenwi dull sydd â mwy o ffocws ar reoli carthffosiaeth a draenio	Sgrinio allan Categori A: Datganiadau cyffredinol o ddyheadau polisi/cyffredinol.
WW0212	Hyrwyddo defnydd systemau draenio cynaliadwy (SDCau) a darparu canllawiau ar gyfer integreiddio gwaith chynllunio dŵr a datblygiadau	Sgrinio allan Categori A: Datganiadau cyffredinol o ddyheadau polisi/cyffredinol.

Cyfeirnod y mesur	Disgrifiad o fesur y trydydd Cynllun Rheoli Basn Afon	Penderfyniad sgrinio a chyfiawnhad
NEW10	Bydd y diwydiant dŵr yn cyflenwi rhaglen o ymchwiliadau a gwelliannau i ollyngiadau carthion (yn rhai parhaus ac ysbeidiol) er mwyn cefnogi gwaith cyflawni amcanion Rheoliadau'r Gyfarwyddeb Fframwaith Dŵr 2017 ac amcanion ardaloedd gwarchoddedig yng Nghynllun Rheoli Asedau 7 (AMP7) (2020-25)	Mwy o ystyriaeth o ran sgrinio'r mesur a llwybrau posib ar gyfer effeithiau ar safleoedd Ewropeaidd fel y nodir yn Adran 5.3.
NEW25	Bydd cwmnïau dŵr yn darparu cynlluniau rheoli draenio a dŵr gwastraff	Mwy o ystyriaeth o ran sgrinio'r mesur a llwybrau posib ar gyfer effeithiau ar safleoedd Ewropeaidd fel y nodir yn Adran 5.3.

Tabl B: Cyfiawnhad sgrinio ar gyfer mesurau cenedlaethol i 'reoli llygredd o drefi, dinasoedd a chludiant'.

Cyfeirnod y mesur	Disgrifiad o fesur y trydydd Cynllun Rheoli Basn Afon	Penderfyniad sgrinio a chyfiawnhad
CYM19	Cyfoeth Naturiol Cymru yn gweithio gyda Llywodraeth Cymru ac eraill i hyrwyddo ac ymgorffori egwyddor dylunio trefol sy'n ystyriol o ddŵr mewn polisi cynllunio a rheoliadau adeiladu datganoledig	Sgrinio allan Categori A: Datganiadau cyffredinol o ddyheadau polisi/cyffredinol.
CYM20	Datblygu cyrff cymeradwyo SDCau i ddarparu cyngor cyson ar gyfer gweithgareddau cynllunio a chynnal a chadw cynlluniau	Sgrinio allan Categori A: Datganiadau cyffredinol o ddyheadau polisi/cyffredinol.
CYM21	Llywodraeth Cymru i adolygu'r fframwaith deddfwriaethol ynghylch llygredd trefol gwasgaredig	Sgrinio allan Categori A: Datganiadau cyffredinol o ddyheadau polisi/cyffredinol.
CYM22	Hybu gwaith ymgorffori SDCau (systemau draenio cynaliadwy) mewn datblygiadau newydd, a rhai sydd eisoes yn bodoli, mewn ardaloedd trefol a	Sgrinio allan Categori A: Datganiadau cyffredinol o ddyheadau polisi/cyffredinol.

Cyfeirnod y mesur	Disgrifiad o fesur y trydydd Cynllun Rheoli Basn Afon	Penderfyniad sgrinio a chyfiawnhad
	gwledig er mwyn dwyn buddion amgylcheddol, ansawdd dŵr, cymdeithasol ac o ran perygl llifogydd	
CYM23	Dylanwadu ar awdurdodau cynllunio i'w wneud yn ofynnol defnyddio SDCau ac i gyfrannu at ymgorffori technoleg SDCau briodol	Sgrinio allan Categori A: Datganiadau cyffredinol o ddyheadau polisi/cyffredinol.
CYM24	Cyflwyno camau blaenoriaeth a amlinellir yng Nghynllun Llygredd Dŵr Gwasgaredig Cyfoeth Naturiol Cymru	Mwy o ystyriaeth o ran sgrinio'r mesur a llwybrau posib ar gyfer effeithiau ar safleoedd Ewropeaidd fel y nodir yn Adran 5.3.
CYM25	Gweithio mewn partneriaeth er mwyn ymchwilio i gamgysylltiadau, gan gynnwys targedu manau sy'n wynebu problemau. Cynnwys gwaith allgymorth i gynyddu ymwybyddiaeth ac ymgysylltiad cyhoeddus a chymunedol	Sgrinio allan Categori A: Datganiadau cyffredinol o ddyheadau polisi/cyffredinol.
CYM26	Defnyddio Gwasanaeth Mapio Gwybodaeth Eiddo Electronig (ePIMS) Llywodraeth y DU, sy'n system asedau eiddo, i nodi pa ystadau a depos diwydiannol sy'n eiddo i'r cyhoedd sydd o fewn cyrff dŵr sy'n methu, a gweithio gyda Llywodraeth Cymru ac awdurdodau lleol i ddatrys problemau fel y gall y safleoedd hyn gyflawni'r arfer gorau	Sgrinio allan Categori A: Datganiadau cyffredinol o ddyheadau polisi/cyffredinol.
CYM27	Asesu effeithiau amgylcheddol a lleihau halogiad gan safleoedd diwydiannol a gwastraff hanesyddol	Sgrinio allan Categori D: Polisiâu diogelu'r amgylchedd/safleoedd.
CYM51	Parhau i wella ymwybyddiaeth o ganllawiau Safon Coedwigaeth y Deyrnas Unedig (gan gynnwys canllawiau "Coedwigoedd a dŵr") a chanllawiau arfer (gan gynnwys "Rheoli coedwigoedd mewn dalgyloedd sy'n sensitif i asid"), a'u gweithredu, ar draws y sector coedwigaeth	Sgrinio allan Categori A: Datganiadau cyffredinol o ddyheadau polisi/cyffredinol.

Cyfeirnod y mesur	Disgrifiad o fesur y trydydd Cynllun Rheoli Basn Afon	Penderfyniad sgrinio a chyfiawnhad
CYM79	Byddwn yn cynnal adolygiad o berchenogaeth gyfredol dros ddraeniau, a deddfwriaeth gysylltiedig, gan roi pwyslais penodol ar ddŵr wyneb ac asedau amddifad, ac ar gamgysylltiadau draenio	Sgrinio allan Categori A: Datganiadau cyffredinol o ddyheadau polisi/cyffredinol.
CYM82	Rheoli gollyngiadau cemegion i'r amgylchedd dŵr yn y tarddiad, h.y. rheoli eu cynhyrchu a'u defnydd, drwy weithredu deddfwriaeth ddomestig a chytundebau rhyngwladol	Sgrinio allan Categori A: Datganiadau cyffredinol o ddyheadau polisi/cyffredinol.
S70280	Gwella dealltwriaeth o darddiadau llygredd gwasgaredig a datrysiadau iddo drwy gynnal ymchwiliadau lleol (e.e. Nentydd Clir)	Sgrinio allan Categori G: Polisiâu neu gynigion na allent gael unrhyw effaith andwyol bosibl ar safle.
S70421	Defnyddio data digwyddiadau llygredd i dargedu cyngor a gweithgareddau atal llygredd	Sgrinio allan Categori A: Datganiadau cyffredinol o ddyheadau polisi/cyffredinol.
WW0010	Codi ymwybyddiaeth o fuddion a llwyddiannau rheoli dŵr wyneb ffo drwy SDCau (systemau draenio cynaliadwy) a chynaeafu dŵr glaw er mwyn lliniaru llifogydd a llygredd	Sgrinio allan Categori A: Datganiadau cyffredinol o ddyheadau polisi/cyffredinol.
WW0146	Gweithredu cod ymarfer SDCau (systemau draenio cynaliadwy). Cydymffurfio â chynghor a gyhoeddwyd ar systemau draenio cynaliadwy ar gyfer gweithredwyr	Sgrinio allan Categori A: Datganiadau cyffredinol o ddyheadau polisi/cyffredinol.
WW0216	Cynghori busnesau bach a chanolig ar atal llygredd	Sgrinio allan Categori A: Datganiadau cyffredinol o ddyheadau polisi/cyffredinol.

Tabl C: Cyfiawnhad sgrinio ar gyfer mesurau cenedlaethol i reoli 'addasiadau ffisegol'.

Cyfeirnod y mesur	Disgrifiad o fesur y trydydd Cynllun Rheoli Basn Afon	Penderfyniad sgrinio a chyfiawnhad
CYM2	Cyflawni ein dyletswyddau statudol i gynnal, gwella a datblygu pysgodfeydd eogiaid, brithyllod, dŵr croyw a llyswennod	Sgrinio allan Categori D: Polisiâu diogelu'r amgylchedd/safleoedd.
CYM3	Darparu cyfeiriad strategol ar gyfer gwaith pysgodfeydd yng Nghymru fel a amlinellir yn Agenda Newid Pysgodfeydd	Sgrinio allan Categori A: Datganiadau cyffredinol o ddyheadau polisi/cyffredinol.
CYM4	Cyflwyno'r rhaglen pysgodfeydd cynaliadwy yng Nghymru er mwyn sicrhau gwelliannau i gynefinoedd pysgod a'u gallu i fudo	Mwy o ystyriaeth o ran sgrinio'r mesur a llwybrau posib ar gyfer effeithiau ar safleoedd Ewropeaidd fel y nodir yn Adran 5.3.
CYM5	CYM5 - Mewn cyrff dŵr a ddynodwyd yn rhai a addaswyd yn sylweddol oherwydd gwaith diogelu'r arfordir a rhag llifogydd, bydd gwaith lliniaru ar gyfer gweithgareddau ac asedau ym mherchnogaeth CNC yn cael ei adolygu a'i gyflawni ar sail blaenoriaeth.	Mwy o ystyriaeth o ran sgrinio'r mesur a llwybrau posib ar gyfer effeithiau ar safleoedd Ewropeaidd fel y nodir yn Adran 5.3.
NEW02	Rhaglen i gyflwyno opsiynau adfer afonydd priodol mewn nifer o ddalgylchoedd afon â blaenoriaeth uchel ac o fudd uchel, a nodwyd o dan y Rhaglen Adfer Afonydd Cymru integredig	Mwy o ystyriaeth o ran sgrinio'r mesur a llwybrau posib ar gyfer effeithiau ar safleoedd Ewropeaidd fel y nodir yn Adran 5.3.
NEW09	Cyflwyno rhaglen adfer afonydd Natura 2000 (N2K) ochr yn ochr â gwaith datblygu dull strategol ar gyfer cyllido, gan gynnwys cyflawni prosiect LIFE afon Dyfrdwy	Mwy o ystyriaeth o ran sgrinio'r mesur a llwybrau posib ar gyfer effeithiau ar safleoedd Ewropeaidd fel y nodir yn Adran 5.3.

Cyfeirnod y mesur	Disgrifiad o fesur y trydydd Cynllun Rheoli Basn Afon	Penderfyniad sgrinio a chyfiawnhad
NEW13	Cyflwyno rhaglen o archwiliadau o gynlluniau ynni dŵr i sicrhau eu bod yn gweithredu yn unol ag amodau trwyddedau tynnu a chronni dŵr, a chymryd camau gorfodi priodol lle bônt yn methu â gwneud hynny. Yn disodli CYM1 o Gylch 2	Sgrinio allan Categori G: Polisiâu neu gynigion na allent gael unrhyw effaith andwyol bosibl ar safle.
NEW14	Cymhwyso ein canllaw a safonau cynllunio amgylcheddol cyfredol i drwyddedau tynnu a chronni dŵr newydd ar gyfer cynlluniau ynni dŵr, a pharhau i ddatblygu ein dealltwriaeth o effaith amgylcheddol cynlluniau ynni dŵr â chwymp mawr ac ar raddfa fach sy'n dibynnu ar lif yr afon yng Nghymru, boed honno'n unigol neu'n gronnus. Yn disodli CYM1 o Gylch 2	Sgrinio allan Categori G: Polisiâu neu gynigion na allent gael unrhyw effaith andwyol bosibl ar safle.
NEW15	Bydd pob cynllun lliniaru llifogydd newydd yn integreiddio egwyddorion rheoli adnoddau naturiol yn gynaliadwy yn ôl yr hyn sy'n ofynnol gan Ddeddf yr Amgylchedd (Cymru) 2016 er mwyn cyflenwi cynlluniau cynaliadwy sy'n cynnal statws neu botensial ecolegol, a'i wella lle bo hynny'n bosibl. Integreiddio opsiynau rheoli llifogydd naturiol wrth reoli perygl llifogydd, lle bo hynny'n briodol	Sgrinio allan Categori D: Polisiâu diogelu'r amgylchedd/safleoedd.
NEW16	Caiff gwelliannau, a gwaith cynnal a chadw ac atgyweirio i systemau perygl llifogydd, eu gwneud mewn modd ystyrion a chynaliadwy, a byddant yn ceisio cyflwyno buddion amgylcheddol a chymdeithasol	Mwy o ystyriaeth o ran sgrinio'r mesur a llwybrau posib ar gyfer effeithiau ar safleoedd Ewropeaidd fel y nodir yn Adran 5.3.

Cyfeirnod y mesur	Disgrifiad o fesur y trydydd Cynllun Rheoli Basn Afon	Penderfyniad sgrinio a chyfiawnhad
NEW17	<p>Cefnogi Cymru i gael arfordir sy'n gynaliadwy ac yn wydn yn wyneb y newid yn yr hinsawdd. Darparu ar gyfer addasiad arfordirol yn unol â pholisi'r Cynllun Rheoli Traethlin ar gyfer rheoli amddiffynfeydd arfordirol. Ei gwneud yn bosibl i'r Rhaglen Genedlaethol Creu Cynefinoedd gyflwyno cynefinoedd rhynglanwol cydadferol lle bo hynny'n ofynnol. Integreiddio datrysiadau sy'n seiliedig ar natur wrth gyflenwi cynlluniau amddiffynfeydd arfordirol, lle bo'n briodol</p>	<p>Sgrinio allan Categori C: Cynigion y cyfeiriwyd atynt ond nad ydynt yn cael eu cynnig gan y strategaeth. Mae Strategaeth Genedlaethol ar gyfer Rheoli Perygl Llifogydd a Chynllun Rheoli Traethlin Llywodraeth Cymru yn gosod y cyfeiriad strategol ac mae'r ddwy ddogfen wedi bod yn destun Asesiad Rheoliadau Cynefinoedd.</p>
NEW19	<p>Bydd cwmnïau dŵr yn mynd i'r afael ag effeithiau asedau cwmnïau dŵr ar llwybrau pysgod mewn achosion lle na chyflawnir amcanion Rheoliadau'r Gyfarwyddeb Fframwaith Dŵr 2017 yn unol ag amcanion Cynllun Rheoli Asedau 7 (AMP7) (2020-25). Bydd hyn yn mynd i'r afael ag adeileddau sy'n gweithredu fel rhwystrau i fudo pysgod ac sy'n gysylltiedig ag agweddau eraill ar weithrediadau cwmnïau dŵr, fel prif garthffosydd a phrif bibellau sydd wedi'u lleoli mewn sianeli afonydd, a siliau ac adeileddau concrit cysylltiedig. Mewn rhai achosion, efallai y bydd ansicrwydd ynghylch perchenogaeth asedau, y bydd angen ei ddatrys. Gellir rhoi datrysiadau ar waith yn aml drwy weithio mewn partneriaeth â sectorau eraill</p>	<p>Mwy o ystyriaeth o ran sgrinio'r mesur a llwybrau posib ar gyfer effeithiau ar safleoedd Ewropeaidd fel y nodir yn Adran 5.3.</p>
NEW38	<p>Cynlluniau gwella cynefinoedd, fel rheoli gwaddodion, er mwyn lleihau effaith addasiadau ffisegol (cronfeydd dŵr y cwmnïau dŵr)</p>	<p>Mwy o ystyriaeth o ran sgrinio'r mesur a llwybrau posib ar gyfer effeithiau ar safleoedd Ewropeaidd fel y nodir yn Adran 5.3.</p>

Tabl D: Cyfiawnhad sgrinio ar gyfer mesurau cenedlaethol i reoli 'newidiadau i lif a lefelau naturiol dŵr'.

Cyfeirnod y mesur	Disgrifiad o fesur y trydydd Cynllun Rheoli Basn Afon	Penderfyniad sgrinio a chyfiawnhad
CYM28	Bydd Llywodraeth Cymru, gyda chymorth Cyfoeth Naturiol Cymru, yn parhau i symud y swyddogaeth trwyddedu adnoddau dŵr i mewn i'r Rheoliadau Trwyddedu Amgylcheddol	Sgrinio allan Categori A: Datganiadau cyffredinol o ddyheadau polisi/cyffredinol.
CYM30	Awdurdodiadau newydd (trwyddedu tyniadau dŵr a oedd wedi'u heithrio'n hanesyddol)	Sgrinio allan Categori D: Polisiâu diogelu'r amgylchedd/safleoedd.
CYM31	Ymchwiliadau i asesu effeithiau amgylcheddol croniadau dŵr a mesurau lliniaru posibl	Sgrinio allan Categori A: Datganiadau cyffredinol o ddyheadau/polisi
CYM32	Blaenoriaethu datrysiadau i fynd i'r afael â methiannau cyrff dŵr yn sgil gwaith tynnu dŵr	Sgrinio allan Categori A: Datganiadau cyffredinol o ddyheadau polisi/cyffredinol.
CYM33	Ceisio ffyrdd o leihau gwastraff a gwella effeithlonrwydd dŵr yn unol â'r Strategaeth Ddŵr i Gymru gan Lywodraeth Cymru	Sgrinio allan Categori A: Datganiadau cyffredinol o ddyheadau polisi/cyffredinol.
CYM71	Diwygio Glastir er mwyn rhoi blaenoriaeth, a gwella'r cymorth a roddir, i waith rheoli cadwraeth gwlyptiroedd/mawndiroedd a gwaith rheoli lefelau dŵr Natura 2000	Sgrinio allan Categori A: Datganiadau cyffredinol o ddyheadau polisi/cyffredinol.
CYM73	Cynorthwyo â gwaith cyflwyno Rhaglen Adfer Mawndiroedd Genedlaethol Llywodraeth Cymru.	Mwy o ystyriaeth o ran sgrinio'r mesur a llwybrau posib ar gyfer effeithiau ar safleoedd Ewropeaidd fel y nodir yn Adran 5.3.
N2K0016	Targedu mesurau rheoli tir drwy'r rhaglen amaeth-amgylcheddol Glastir a chytundebau Adran 15 er mwyn lliniaru llygredd gwasgaredig gan	Sgrinio allan Categori E: Polisiâu neu gynigion sy'n llywio newid mewn ffordd sy'n diogelu

Cyfeirnod y mesur	Disgrifiad o fesur y trydydd Cynllun Rheoli Basn Afon	Penderfyniad sgrinio a chyfiawnhad
	amaethyddiaeth, a lleihau effaith draenio, er mwyn gwella bioamrywiaeth a chyflawni statws cadwraeth ffafriol	safleoedd Ewropeaidd rhag effeithiau andwyol.
NEW27	Mae Llywodraeth Cymru, gyda chefnogaeth gan Cyfoeth Naturiol Cymru, wedi cefnogi astudiaeth o ofynion sectorau lluosog (ARUP). Bydd hyn yn helpu i nodi lle gellir gweithredu mesurau arbed dŵr. Bydd yr astudiaeth yn nodi ble gellir gwneud y mwyaf o wahaniaeth o safbwynt yr effaith ar yr amgylchedd a/neu sicrwydd cyflenwadau. Bydd canlyniadau'r astudiaeth, yn eu tro, yn llywio gwaith posibl yn y dyfodol ar ddulliau addasu i helpu ffermwyr ac ati i gael cyflenwadau mwy gwydn yn eu lle. Byddai hyn yn cynnwys mesurau effeithlonrwydd dŵr, ond, yn ehangach, byddai hefyd yn cynnwys, er enghraifft, creu storfeydd dŵr, a defnyddio ffynonellau gwahanol	Sgrinio allan Categori G: Polisiâu neu gynigion na allent gael unrhyw effaith andwyol bosibl ar safle.
NEW28	Mae Waterwise wedi nodi angen i wneud labelu dŵr ar gyfarpar dŵr sy'n gysylltiedig â'r safonau isaf yn orfodol. Gweithio ar y cyd gyda Chymru, Lloegr, yr Alban a Gogledd Iwerddon	Sgrinio allan Categori A: Datganiadau cyffredinol o ddyheadau polisi/cyffredinol.
NEW29	Gweithio ar y cyd rhwng Llywodraeth Cymru / cwmnïau dŵr / CCGC / Cyfoeth Naturiol Cymru / Waterwise i nodi bylchau mewn tystiolaeth effeithlonrwydd dŵr, a blaenoriaethu a chydlynu gwaith ymchwil ac ymgysylltu, a mentrau yng Nghymru	Sgrinio allan Categori A: Datganiadau cyffredinol o ddyheadau polisi/cyffredinol.

Tabl E: Cyfiawnhad sgrinio ar gyfer mesurau cenedlaethol i 'reoli rhywogaethau estron goresgynnol'.

Cyfeirnod y mesur	Disgrifiad o fesur y trydydd Cynllun Rheoli Basn Afon	Penderfyniad sgrinio a chyfiawnhad
CYM34	Parhau i wella gwybodaeth am ddosbarthiadau rhywogaethau a gwella ymwybyddiaeth gyhoeddus o rywogaethau estron goresgynnol newydd a sefydledig, gan gynnwys defnyddio mecanweithiau fel systemau cofnodi ar-lein ac ar ffonau clyfar	Sgrinio allan Categori A: Datganiadau cyffredinol o ddyheadau polisi/cyffredinol.

Cyfeirnod y mesur	Disgrifiad o fesur y trydydd Cynllun Rheoli Basn Afon	Penderfyniad sgrinio a chyfiawnhad
CYM35	Cefnogi gweithredu rheoliad yr UE ar rywogaethau estron goresgynnol a Rheoliadau'r Strategaeth Forol 2010 i wella cydlyniant mesurau a chreu rheolaethau cryfach ar lwybrau mynediad y rhywogaethau mwyaf niweidiol, yn enwedig y rheiny sy'n cyrraedd cyrff dŵr aberol ac arfordirol	Sgrinio allan Categori A: Datganiadau cyffredinol o ddyheadau polisi/cyffredinol.
CYM36	Gweithredu strategaeth ddiweddaedig Prydain Fawr ar rywogaethau goresgynnol	Sgrinio allan Categori A: Datganiadau cyffredinol o ddyheadau polisi/cyffredinol.
CYM56	Gweithio gyda phartneriaid a chefnogi datblygiad datrysiadau newydd ac arloesol, fel AquaWales ac Aquainvade, a arweinir gan Brifysgol Abertawe i ymchwilio i ddyframaethu ac i ddulliau o ganfod rhywogaethau estron goresgynnol dŵr croyw yn gynnar a'u gwaredu, a rhaglen arloesedd Menter Ymchwil Busnesau Bach	Sgrinio allan Categori A: Datganiadau cyffredinol o ddyheadau polisi/cyffredinol.
CYM59	Gwahardd gwerthu'r ddau blanhigyn dyfrol estron goresgynnol canlynol yng Nghymru, yn unol â'r rheoliad a weithredwyd dros Loegr gan DEFRA o dan y Ddeddf Bywyd Gwyllt a Chefn Gwlad: corchwyn Seland Newydd (<i>Crassula helmsii</i>) a rhedynen y dŵr (<i>Azolla filiculoides</i>)	Sgrinio allan Categori A: Datganiadau cyffredinol o ddyheadau polisi/cyffredinol.
CYM60	Datblygu a hyrwyddo mabwysiadu codau ymddygiad a mentrau bioddiogelwch, a chodi ymwybyddiaeth o effeithiau rhywogaethau estron goresgynnol ar draws cynefinoedd a rhywogaethau morol, daearol a dŵr croyw Natura 2000	Sgrinio allan Categori A: Datganiadau cyffredinol o ddyheadau polisi/cyffredinol.
CYM61	Sicrhau y caiff y risgiau a berir i gynefinoedd a rhywogaethau Natura 2000 gan rywogaethau estron goresgynnol eu rheoli drwy ymgorffori arfer gorau bioddiogelwch o fewn trefniadau rheoliadol priodol	Sgrinio allan Categori D: Polisiâu diogelu'r amgylchedd/safleoedd.
CYM62	Cefnogi gwaith ymchwil i ddulliau rheoli a gwaredu effeithiol ar gyfer rhywogaethau estron goresgynnol (morol, daearol a dŵr croyw) sy'n cael effeithiau sylweddol ar safleoedd Natura 2000	Sgrinio allan Categori A: Datganiadau cyffredinol o ddyheadau polisi/cyffredinol.

Cyfeirnod y mesur	Disgrifiad o fesur y trydydd Cynllun Rheoli Basn Afon	Penderfyniad sgrinio a chyfiawnhad
NEW26	Ymchwilio i lwybrau trosglwyddo posibl ar gyfer rhywogaethau estron goresgynnol trwy weithgareddau sy'n ymwneud â'r cyflenwad dŵr, a nodi mesurau lliniaru posibl	Sgrinio allan Categori G: Polisiâu neu gynigion na allent gael unrhyw effaith andwyol bosibl ar safle.
NEW 37	Ymchwilio i effaith rhywogaethau estron goresgynnol ar dir cwmnïau dŵr ac o drosglwyddiadau dŵr rhwng dalgylchoedd	Sgrinio allan Categori G: Polisiâu neu gynigion na allent gael unrhyw effaith andwyol bosibl ar safle.

Tabl F: Cyfiawnhad sgrinio ar gyfer mesurau cenedlaethol i 'reoli llygredd o ardaloedd gwledig'.

Cyfeirnod y mesur	Disgrifiad o fesur y trydydd Cynllun Rheoli Basn Afon	Penderfyniad sgrinio a chyfiawnhad
CYM37	Llywodraeth Cymru i adolygu'r fframwaith deddfwriaethol ynghylch llygredd gwasgaredig gwledig	Sgrinio allan Categori A: Datganiadau cyffredinol o ddyheadau polisi/cyffredinol.
CYM38	Sicrhau bod y Cynllun Datblygu Gwledig yn cefnogi arferion amaethyddol cynaliadwy er mwyn cyflawni amcanion Rheoliadau'r Gyfarwydeb Fframwaith Dŵr 2017, ac amcanion ardaloedd gwarchodedig	Sgrinio allan Categori A: Datganiadau cyffredinol o ddyheadau polisi/cyffredinol.
CYM41	Cyfoeth Naturiol Cymru yn darparu rhaglen o fesurau a flaenoriaethir ar Ystad Goetir Llywodraeth Cymru i gefnogi'r gwaith o gyflawni amcanion Rheoliadau'r Gyfarwydeb Fframwaith Dŵr 2017 ac amcanion ardaloedd gwarchodedig	Mwy o ystyriaeth o ran sgrinio'r mesur a llwybrau posib ar gyfer effeithiau ar safleoedd Ewropeaidd fel y nodir yn Adran 5.3.
CYM42	Parhau i wella ymwybyddiaeth o ganllawiau Safon Coedwigaeth y Deyrnas Unedig (gan gynnwys canllawiau "Coedwigoedd a dŵr") a chanllawiau arfer, a'u gweithredu, ar draws y sector coedwigaeth	Sgrinio allan Categori A: Datganiadau cyffredinol o ddyheadau polisi/cyffredinol.

Cyfeirnod y mesur	Disgrifiad o fesur y trydydd Cynllun Rheoli Basn Afon	Penderfyniad sgrinio a chyfiawnhad
CYM44	Llywodraeth Cymru yn targedu cymhellion rheoli coetiroedd Glastir er mwyn cyflenwi gwelliannau i'r amgylchedd dŵr	Sgrinio allan Categori A: Datganiadau cyffredinol o ddyheadau polisi/cyffredinol.
CYM46	Llywodraeth Cymru yn gweithredu Rheoliadau Atal Llygredd Nitradau (Cymru) 2013 (fel y'i diwygiwyd) fel y bo'n briodol	Sgrinio allan Categori A: Datganiadau cyffredinol o ddyheadau polisi/cyffredinol.
CYM54	Cyflwyno digwyddiadau ymwybyddiaeth dŵr i staff a chontractwyr sy'n gweithio ar Ystad Goetir Llywodraeth Cymru (ac ym maes coedwigaeth breifat) i gwmpasu rheoli dŵr ar safleoedd gweithredol	Sgrinio allan Categori A: Datganiadau cyffredinol o ddyheadau polisi/cyffredinol.
CYM66	Adolygu'r gwaith o weithredu gofynion rheoli statudol a chyflwr amaethyddol ac amgylcheddol da er mwyn cryfhau'r sbardunau ar gyfer arfer amaethyddol gorau – sicrhau cydraddoldeb o safbwynt monitro arferion sy'n achosi llygredd gwasgaredig (o fewn dalgylchoedd safleoedd Natura 2000), a'u canlyniadau, drwy ofynion rheoli statudol	Sgrinio allan Categori E: Polisiâu neu gynigion sy'n llywio newid mewn ffordd sy'n diogelu safleoedd Ewropeaidd rhag effeithiau andwyol.
CYM67	Cryfhau cysylltiadau rhwng opsiynau amaeth-amgylcheddol ac amcanion Natura 2000 ar ffermydd sydd o fewn dalgylchoedd sy'n cael effaith ar safleoedd Natura 2000 ar hyn o bryd	Sgrinio allan Categori A: Datganiadau cyffredinol o ddyheadau polisi/cyffredinol.
CYM68	Adolygu a chryfhau effeithiolrwydd deddfwriaeth a pholisi perthnasol (dadansoddi'r bwlch), a'r gwaith o'u gorfodi, er mwyn gwella eu gallu i ymdrin â llygredd dŵr gwasgaredig	Sgrinio allan Categori A: Datganiadau cyffredinol o ddyheadau polisi/cyffredinol.
CYM69	Cynnal ymchwiliad i nodi lle gallai safleoedd Natura 2000 sydd i lawr yr afon o weithgareddau coedwigaeth ddwyn budd o welliannau (h.y. gwelliannau i lystyfiant torlannol, adalinio draeniau coedwigoedd a datgysylltu draeniau ymyl ffordd o gyrsiâu dŵr) er mwyn bodloni'r Safon Coedwigaeth y DU gyfredol, ac er mwyn lleihau unrhyw berygl o lygredd gwasgaredig ac asideiddio	Sgrinio allan Categori E: Polisiâu neu gynigion sy'n llywio newid mewn ffordd sy'n diogelu safleoedd Ewropeaidd rhag effeithiau andwyol.

Cyfeirnod y mesur	Disgrifiad o fesur y trydydd Cynllun Rheoli Basn Afon	Penderfyniad sgrinio a chyfiawnhad
CYM74	Alinio dyletswyddau statudol o dan ddeddfwriaeth trwyddedu a chynllunio i gefnogi dull cyfannol o ymdrin â dyddodi nitrogen yng Nghymru, gan integreiddio'r effaith ar yr aer a'r effaith ar ansawdd dŵr, ac ymgysylltu â rhanddeiliaid allanol i gyflenwi dull sy'n seiliedig ar reoli adnoddau naturiol	Sgrinio allan Categori A: Datganiadau cyffredinol o ddyheadau polisi/cyffredinol.
CYM83	Byddwn yn annog Cyfoeth Naturiol Cymru a'n Gwasanaethau Cynghori Amaethyddol ein hunain i weithio gyda thirfeddianwyr i ddatblygu dealltwriaeth ar y cyd o lygredd gwasgaredig a sut y gallant helpu i'w osgoi drwy reoli tir yn well.	Sgrinio allan Categori A: Datganiadau cyffredinol o ddyheadau polisi/cyffredinol.
DrWPA0488	Monitro tarddleoedd llygredd o fewn Ardaloedd Gwarchoddedig Dŵr Yfed, ymchwilio iddynt, a'u datrys	Sgrinio allan Categori D: Polisiâu diogelu'r amgylchedd/safleoedd.
NEW12	Bydd rheoliadau newydd yng Nghymru ar gyfer amaethyddiaeth yn cynnwys y canlynol: gwaith cynllunio rheoli maethynnau; taenu gwrteithiau mewn modd cynaliadwy sy'n gysylltiedig ag anghenion y cnydau; diogelu dŵr rhag llygredd mewn perthynas â phryd, ble a sut caiff gwrteithiau eu taenu; safonau storio tail	Sgrinio allan Categori A: Datganiadau cyffredinol o ddyheadau polisi/cyffredinol.
NEW30	Bydd Llywodraeth Cymru a Cyfoeth Naturiol Cymru yn gweithio gyda'r sectorau i ddatblygu a chyflwyno rhaglen o fesurau gwirfoddol i hybu gwelliannau i ddatrys llygredd gwasgaredig er mwyn cefnogi'r gwaith o gyflawni amcanion Rheoliadau'r Gyfarwyddeb Fframwaith Dŵr 2017 ac amcanion ardaloedd gwarchoddedig	Sgrinio allan Categori A: Datganiadau cyffredinol o ddyheadau polisi/cyffredinol.
NEW31	Bydd Llywodraeth Cymru a Cyfoeth Naturiol Cymru yn datblygu, ymgorffori a chyflwyno rhaglen o gyngor ac arweiniad i hybu gwelliannau i ddatrys llygredd gwasgaredig er mwyn cefnogi'r gwaith o gyflawni amcanion Rheoliadau'r Gyfarwyddeb Fframwaith Dŵr 2017 ac amcanion ardaloedd gwarchoddedig	Sgrinio allan Categori A: Datganiadau cyffredinol o ddyheadau polisi/cyffredinol.
NEW32	Bydd Llywodraeth Cymru a rheoleiddwyr yn datblygu a chyflwyno rhaglen reoleiddio integredig i hybu gwelliannau er mwyn cefnogi'r gwaith o gyflawni	Sgrinio allan

Cyfeirnod y mesur	Disgrifiad o fesur y trydydd Cynllun Rheoli Basn Afon	Penderfyniad sgrinio a chyfiawnhad
	amcanion Rheoliadau'r Gyfarwyddeb Fframwaith Dŵr 2017 ac amcanion ardaloedd gwarchoddedig	Categori A: Datganiadau cyffredinol o ddyheadau polisi/cyffredinol.
NEW33	Bydd Llywodraeth Cymru a Cyfoeth Naturiol Cymru yn gweithio â chyllid arloesedd i ddatblygu a chyflwyno rhaglen arloesedd i hybu gwelliannau i ddatrys llygredd gwasgaredig er mwyn cefnogi'r gwaith o gyflawni amcanion Rheoliadau'r Gyfarwyddeb Fframwaith Dŵr 2017 ac amcanion ardaloedd gwarchoddedig	Sgrinio allan Categori A: Datganiadau cyffredinol o ddyheadau polisi/cyffredinol.
NEW34	Bydd Llywodraeth Cymru, Cyfoeth Naturiol Cymru ac eraill yn ymgorffori gwiriadau a chydbwysau a chyflwyno rhaglen o gymhellion i hybu gwelliannau i ddatrys llygredd gwasgaredig er mwyn cefnogi'r gwaith o gyflawni amcanion Rheoliadau'r Gyfarwyddeb Fframwaith Dŵr 2017 ac amcanion ardaloedd gwarchoddedig	Sgrinio allan Categori A: Datganiadau cyffredinol o ddyheadau polisi/cyffredinol.
NEW35	Mae Is-grŵp Llygredd Amaethyddol Fforwm Rheoli Tir Cymru, a arweinir gan y sector, yn cydweithio i ddatblygu cyfres o fesurau a dulliau a fydd yn helpu i gyflawni'r nod ar y cyd o gael gwared ar lygredd amaethyddol, wrth gynnal sector amaethyddol cynaliadwy a chadarn sy'n gallu ffynnu yng Nghymru	Sgrinio allan Categori A: Datganiadau cyffredinol o ddyheadau polisi/cyffredinol.

Tabl G: Cyfiawnhad sgrinio ar gyfer mesurau cenedlaethol i 'reoli llygredd o fwyngloddiau'.

Cyfeirnod y mesur	Disgrifiad o fesur y trydydd Cynllun Rheoli Basn Afon	Penderfyniad sgrinio a chyfiawnhad
CYM49	Cyflwyno rhaglen atal ac adfer ar gyfer dŵr o gloddfeydd metel (dim glo) fel a nodwyd o dan y Strategaeth Mwynglawdd Metel dros Gymru	Mwy o ystyriaeth o ran sgrinio'r mesur a llwybrau posib ar gyfer effeithiau ar safleoedd Ewropeaidd fel y nodir yn Adran 5.3.
DE0014	Rhaglen atal ac adfer yr Awdurdod Glo ar gyfer dŵr mwyngloddiau	Mwy o ystyriaeth o ran sgrinio'r mesur a llwybrau posib ar gyfer effeithiau ar

Cyfeirnod y mesur	Disgrifiad o fesur y trydydd Cynllun Rheoli Basn Afon	Penderfyniad sgrinio a chyfiawnhad
		safleoedd Ewropeaidd fel y nodir yn Adran 5.3.
WW0031	Parhau i ymchwilio i effaith dŵr mwyngloddiau a datblygu cynlluniau adfer yn unol â'r Strategaeth Mwynglawdd Metel dros Gymru	Mwy o ystyriaeth o ran sgrinio'r mesur a llwybrau posib ar gyfer effeithiau ar safleoedd Ewropeaidd fel y nodir yn Adran 5.3.
WW0141	Rhoi'r arfer gorau o safbwynt rheolaethau ac adfer ar waith ar safleoedd pyllau glo segur. Rhaglen â blaenoriaeth (wedi'i chyflwyno'n raddol) a ariennir gan yr Adran Ynni a Newid Hinsawdd	Mwy o ystyriaeth o ran sgrinio'r mesur a llwybrau posib ar gyfer effeithiau ar safleoedd Ewropeaidd fel y nodir yn Adran 5.3.

Tabl H: Cyfiawnhad sgrinio ar gyfer mesurau cenedlaethol i reoli'r holl faterion rheoli dŵr sylweddol.

Cyfeirnod y mesur	Disgrifiad o fesur y trydydd Cynllun Rheoli Basn Afon	Penderfyniad sgrinio a chyfiawnhad
NEW03	Mae Cyfoeth Naturiol Cymru a'i bartneriaid yn cyflenwi gwelliannau i ansawdd dŵr, i'r amgylchedd ehangach ac i bobl o fewn y 'dalgyloedd cyfle'	Sgrinio allan Categori A: Datganiadau cyffredinol o ddyheadau polisi/cyffredinol.
NEW05	Mae Ardaloedd Gwarchoddedig Dŵr Yfed sydd mewn perygl (a phob corff dŵr i fyny'r afon) wedi'u dwyn ymlaen fel 23 (21 ynghyd â'r ddwy wreiddiol) o Barthau Diogelu a fydd yn destun ymchwiliadau Cynllun Rheoli Asedau a ariennir i asesu tarddleoedd methiant y dŵr craidd ac i nodi datrysiadau dalgyloch dichonadwy. Lle canfyddir bod datrysiadau dalgyloch yn bosibl, ac y gellir sicrhau cytundeb gan randdeiliaid, caiff mesurau gwella eu cyflwyno drwy gydol Cynllun Rheoli Asedau 7 (AMP7)	Mwy o ystyriaeth o ran sgrinio'r mesur a llwybrau posib ar gyfer effeithiau ar safleoedd Ewropeaidd fel y nodir yn Adran 5.3.
NEW06	Cynllunnir amrediad o fesurau i wneud pob ymdrech i gyflawni'r safon ficrobaidd yng nghig pysgod cregyn. Cynllunnir nifer o gamau o dan PR19 ac	Mwy o ystyriaeth o ran sgrinio'r mesur a llwybrau posib ar gyfer effeithiau ar

Cyfeirnod y mesur	Disgrifiad o fesur y trydydd Cynllun Rheoli Basn Afon	Penderfyniad sgrinio a chyfiawnhad
	yn lleol a fydd yn arwain at welliant yn ansawdd pysgod cregyn. Mae cynlluniau hefyd ar waith i ddarparu gwybodaeth i gefnogi dadansoddiad costau a manteision, a dealltwriaeth well o'r gwelliannau sy'n ofynnol er mwyn cyflawni amcanion Ardaloedd Gwarchoddedig Dyfroedd Pysgod Cregyn	safleoedd Ewropeaidd fel y nodir yn Adran 5.3.
NEW08	Mae Cyfoeth Naturiol Cymru yn adolygu ei gynlluniau rheoli craidd ar gyfer safleoedd Natura 2000 er mwyn sicrhau bod yr amcanion cadwraeth yn adlewyrchu'r wybodaeth ddiweddaraf	Sgrinio allan Categori E: Polisiâu neu gynigion sy'n llywio newid mewn ffordd sy'n diogelu safleoedd Ewropeaidd rhag effeithiau andwyol.
NEW11	Gweithio gyda sefydliadau eraill i ddiogelu a gwella'r amgylchedd dŵr drwy fforymau Cyfoeth Naturiol Cymru, yn enwedig Fforwm Rheoli Dŵr Cymru	Sgrinio allan Categori A: Datganiadau cyffredinol o ddyheadau polisi/cyffredinol.
NEW20	Cymryd camau o fewn y Cynllun Gweithredu Rheoli'r Rhwydwaith o Ardaloedd Morol Gwarchoddedig blynyddol sy'n gysylltiedig â Fframweithiau Rheoli Rhwydwaith Ardaloedd Morol Gwarchoddedig Cymru 2018–2023. Mae'r camau hyn yn cynnwys adolygu effeithiau gweithgareddau heb eu rheoleiddio, gwella mesurau bioddiogelwch ar gyfer rhywogaethau goresgynnol morol, a gwella cyflwr nodweddion sydd o fewn safleoedd Natura 2000 morol. Yn disodli CYM 63, 64 a 70 o Gylch 2.	Sgrinio allan Categori D: Polisiâu diogelu'r amgylchedd/safleoedd.
NEW21	Cymryd camau o fewn Ffyniant i Gymru: Cymru sy'n Effro i'r Hinsawdd 2020–2025	Sgrinio allan Categori A: Datganiadau cyffredinol o ddyheadau polisi/cyffredinol.
NEW22	Sicrhau bod mesurau Rheoliadau'r Gyfarwydeb Fframwaith Dŵr 2017 yn cyflwyno buddion lluosog, atebion sy'n seiliedig ar natur, a buddion o safbwynt bioamrywiaeth er mwyn cyflawni "Natur Hanfodol", sy'n amlinellu meysydd	Sgrinio allan Categori A: Datganiadau cyffredinol o ddyheadau polisi/cyffredinol.

Cyfeirnod y mesur	Disgrifiad o fesur y trydydd Cynllun Rheoli Basn Afon	Penderfyniad sgrinio a chyfiawnhad
	blaenoriaeth Cyfoeth Naturiol Cymru ar gyfer ein gwaith ar fioamrywiaeth a gwydnwch ecosystemau hyd at 2022, o dan chwe thema, er mwyn cyfrannu at gyflawni amcanion llesiant Cyfoeth Naturiol Cymru ac amcanion Cynllun Gweithredu Adfer Natur Cymru	
NEW23	Bydd cwmnïau dŵr yn cyflwyno rhaglen o ymchwiliadau a gwelliannau i ymdrin â chemegion er mwyn cefnogi'r gwaith o gyflawni amcanion Rheoliadau'r Gyfarwyddeb Fframwaith Dŵr 2017 ac amcanion ardaloedd gwarchoddedig yng Nghynllun Rheoli Asedau 7 (AMP7) (2020-25).	Mwy o ystyriaeth o ran sgrinio'r mesur a llwybrau posib ar gyfer effeithiau ar safleoedd Ewropeaidd fel y nodir yn Adran 5.3.
NEW24	Gweithredu ar ganfyddiadau'r adolygiad o ardaloedd sensitif Cyfarwyddeb Trin Dŵr Gwastraff Trefol 1994 (caiff yr adolygiad ei gwblhau erbyn 2021)	Sgrinio allan Categori G: Polisiâu neu gynigion na allent gael unrhyw effaith andwyol bosibl ar safle.

Atodiad 2. Cyfiawnhad sgrinio ar gyfer y mesurau yn y rhannau o afon Dyfrdwy sydd yn Lloegr.

Tabl I: Cyfiawnhad sgrinio ar gyfer mesurau lleol i 'reoli llygredd o ardaloedd gwledig'.

Cyfeirnod y mesur	Disgrifiad o fesur y trydydd Cynllun Rheoli Basn Afon	Penderfyniad sgrinio a chyfiawnhad
EAT60	Rheoli mewnbynnau o darddleoedd gwasgaredig – lleihau llygredd gwasgaredig yn y tarddiad yn Lower Worthenbury Brook (GB111067052090)	Mae'r mesur hwn wedi cael ei ddwyn ymlaen o'r ail Gynllun Rheoli Basn Afon a chafodd ei ystyried dan yr Aseiad Rheoliadau Cynefinoedd ar gyfer y cynllun hwnnw, gydag argymhelliad fod yr Aseiad Rheoliadau Cynefinoedd yn cael ei gynnal ar lefel prosiect
EAT61	Rheoli mewnbynnau o darddleoedd gwasgaredig – lleihau llygredd gwasgaredig yn y tarddiad yn Aldford Brook (GB111067052120)	Cafodd Aldford Brook ei sgrinio allan o'r Aseiad Rheoliadau Cynefinoedd ar gyfer yr ail Gynllun Rheoli Basn Afon – dim llwybrau ar gyfer effeithiau
EAT62	Rheoli mewnbynnau o darddleoedd penodol – lleihau llwybrau tardleoedd (h.y. rheoli'r hyn sy'n mynd i'r amgylchedd dŵr) yn Upper Worthenbury Brook (GB111067052200)	Mae'r mesur hwn wedi cael ei ddwyn ymlaen o'r ail Gynllun Rheoli Basn Afon a chafodd ei ystyried dan yr Aseiad Rheoliadau Cynefinoedd ar gyfer y cynllun hwnnw, gydag argymhelliad fod yr Aseiad Rheoliadau Cynefinoedd yn cael ei gynnal ar lefel prosiect
EAT62	Rheoli mewnbynnau o darddleoedd gwasgaredig – lleihau llygredd gwasgaredig yn y tarddiad yn Upper Worthenbury Brook (GB111067052200)	Mae'r mesur hwn wedi cael ei ddwyn ymlaen o'r ail Gynllun Rheoli Basn Afon a chafodd ei ystyried dan yr Aseiad Rheoliadau Cynefinoedd ar gyfer y cynllun hwnnw, gydag argymhelliad fod yr Aseiad

		Rheoliadau Cynefinoedd yn cael ei gynnal ar lefel prosiect
EAT64	Rheoli mewnbynnau o darddleoedd gwasgaredig – lleihau llygredd gwasgaredig yn y tarddiad yn Wych Brook (GB111067052230)	Cafodd Wych Brook ei sgrinio allan o'r Asesiad Rheoliadau Cynefinoedd ar gyfer yr ail Gynllun Rheoli Basn Afon – dim llwybrau ar gyfer effeithiau

Tabl J: Cyfiawnhad sgrinio ar gyfer mesurau lleol i 'reoli llygredd o garthion a dŵr gwastraff'.

Cyfeirnod y mesur	Disgrifiad o fesur y trydydd Cynllun Rheoli Basn Afon	Penderfyniad sgrinio a chyfiawnhad
EA NEW	Bydd y cwmnïau dŵr yn cyflenwi rhaglen o ymchwiliadau a gwelliannau o dan Raglen Amgylchedd Genedlaethol y Diwydiant Dŵr a Chynllun Rheoli Asedau 7 (AMP7) (2020-25) – 38 o fesurau lleol newydd	Mwy o ystyriaeth o ran sgrinio'r mesur a llwybrau posib ar gyfer effeithiau ar safleoedd Ewropeaidd fel y nodir yn Adran 5.3.