

Gwnaed yn bosibl gan

**Cronfa
Treftadaeth**

Made possible with

**Heritage
Fund**

Natur am Byth!

Adfer rhywogaethau dan
fygythiad yng Nghymru

Saving Wales'
threatened species

**Briff am
y Rhaglen
Cam Cyflawni**

a gefnogir gan / supported by



Cyfoeth Naturiol Cymru
Natural Resources Wales



Llywodraeth Cymru
Welsh Government

Cynllun Cymunedau y Dreth Gwarediadau Tirlenwi

**WcVA
CGGC**



Ariennir gan
Llywodraeth Cymru
Funded by
Welsh Government

Landfill Disposals Tax Communities Scheme



**Esmée
Fairbairn**
FOUNDATION



Cyngor Celfyddydau Cymru
Arts Council of Wales

partneriaeth Natur am Byth



Crynodeb

Yr ysgogiad i weithredu

Natur am Byth yw prosiect adfer rhywogaethau blaenllaw Cymru sy'n uno naw corff anllywodraethol amgylcheddol ag CNC yn y bartneriaeth fwyaf erioed o'i math yng Nghymru. Mae pobl a natur Cymru'n wynebu argyfyngau digysail, gan roi cyfle unigryw i gynorthwyo adferiad gyda datrysiadau arloesol a thrawsnewidiol.

Gydag ychydig dros hanner ei phlanhigion a'i hanifeiliaid ar ôl ac 17% o rywogaethau Cymru dan fygythiad o ddiplannu, Cymru yw un o'r gwledydd yn y byd lle mae byd natur wedi'i ddisbyddu fwyaf. Er mwyn cydnabod y golled ddifrifol hon o ran bioamrywiaeth, datganodd y Senedd 'argyfwng natur' yng Nghymru yn 2021.

Ar yr un pryd, mae pobl Cymru eu hunain yn byw mewn **cyfnod digysail** yn dilyn pandemig COVID-19 a'r argyfwng costau byw. Mae busnesau, cymunedau ac unigolion dan straen aruthrol sy'n cyffwrdd â phob rhan o gymdeithas Cymru, ond yn anghyfartal.

Gydag ysgogwyr deddfwriaethol arloesol Deddf Llesiant Cenedlaethau'r Dyfodol a Deddf yr Amgylchedd (Cymru), mae gennym gyfle yng Nghymru i ddefnyddio'r buddion cadarn a ddaw yn sgil cysylltiad â natur i wella bywydau pobl. Bydd Natur am Byth yn uno ymyriadau wedi'u targedu ar gyfer rhywogaethau sy'n wynebu'r bygythiad mwyaf o ddiplannu gyda chymorth penodol i'r bobl a all elwa fwyaf o ymgysylltu â threftadaeth naturiol.

Y bartneriaeth

Mae Natur am Byth yn gydweithrediad â chyfansoddiad cyfreithiol a gydlynir gan Cyfoeth Naturiol Cymru (CNC) mewn partneriaeth â'r Gadwraeth Amffibiaid ac Ymlusgiaid, yr Ymddiriedolaeth Cadwraeth Ystlumod, Buglife, yr Ymddiriedolaeth Cadwraeth Cacwn, y Gadwraeth Glöynnod Byw, Plantlife, y Gymdeithas Cadwraeth Forol, y Gymdeithas Frenhinol er Gwarchod Adar (RSPB), ac Ymddiriedolaeth Bywyd Gwyllt Vincent.

Cymryd y camau cyntaf tuag at adferiad

Rydym wedi gosod **gweledigaeth 20 mlynedd** sy'n uchelgeisiol ond yn hanfodol i arwain ein gwaith fel partneriaeth. Ar ôl dysgu o lwyddiant y rhaglen Back from the Brink, mae ein partneriaeth yng Nghymru yn gam cyffrous ar daith i ysgogi cefnogaeth y cyhoedd, ymyrryd ar gyfer rhywogaethau sy'n ymdrechu i'w goroesi, profi datrysiadau, a chryfhau sector amgylchedd Cymru.

Rydym yn fwy pendant nag erioed bod yn rhaid i ni ymuno i weithredu nawr ac mai Natur am Byth yw'r sbardun sydd ei angen arnom i roi hwb i adfer rhywogaethau. Gwnaethom gynllunio ein pedwar llinyn rhaglen i sicrhau bod pobl Cymru – a chydweithwyr, gwirfoddolwyr a chefnogwyr ein sefydliadau partneriaeth yn y dyfodol – yn ganolog i'n cenhadaeth.

Gan ddechrau yn haf 2023, cyfnod cyflawni pedair blynedd Natur am Byth fydd y cam nesaf tuag at ein gweledigaeth o Gymru lle bydd pobl a bywyd gwyllt yn ffynnu ochr yn ochr â'i gilydd mewn cynefinoedd sy'n adfer.

Byddwn yn gwneud y canlynol:

- Grymuso cymunedau ar draws cymdeithas Cymru i gynnal gwaith cofnodi yn eu cymdogaethau a mannau gwyrdd/glas, gofalu amdanynt a'u gwella – gan dargedu cymunedau difreintiedig a'r rhai agos iawn at dreftadaeth sydd mewn perygl
- Uno pobl o bob cefndir i sicrhau ymdeimlad o berthyn i fyd natur ac i elwa ohono, gan dargedu cynulleidfaoedd amrywiol o lesiant isel ac sy'n llai amlwg i adrodd straeon ein bywyd gwyllt mwyaf gwerthfawr yn greadigol
- Atal 40 o rywogaethau yng Nghymru rhag diflannu a gwrthdroi dirywiad 28 o rywogaethau eraill, gan adfer y dreftadaeth naturiol y mae'r rhain yn dibynnu arni
- Uno busnesau, tîrfeddianwyr a chymunedau i ymgorffori rheoli cynefinoedd yn gynaliadwy
- Hybu'r economi leol drwy ffermio cynaliadwy, hamdden, pysgodfeydd morol, a gwell cyflogadwyedd
- Gwella gwytnwch sector yr amgylchedd a rheoli tir i wneud mwy o wahaniaeth i rywogaethau fel rhan o ecosystemau iach

Bydd ein treftadaeth yn cael ei chofnodi a'i deall yn well a bydd rhywogaethau prin yn cael eu dathlu fel rhan o ecosystemau gwydn.

Datrysiad sy'n canolbwyntio ar bobl

Gwyddom fod ein hamgylchedd naturiol o dan bwysau a bygythiadau sylweddol, yn enwedig o ran yr argyfwng hinsawdd. Gall gweithredoedd unigolion, busnesau a sectorau cyfan gael effaith negyddol ar fyd natur. Felly, mae'n **hanfodol i'r busnes** bod **ymgysylltu â'r cyhoedd** mewn ffordd gadarn ac wedi'i thargedu'n gynhenid i unrhyw ddatrysiad sy'n llwyddo i wrthdroi'r dirywiad hwn ar gyfer rhai o'n rhywogaethau sydd fwyaf mewn perygl. At hynny, mae fframwaith cyfreithiol blaenllaw Cymru yn darparu **llwyfan delfrydol** er mwyn i ni gyfrannu tuag at **newid sylfaenol** yn y berthynas sydd gan drigolion, busnesau, tîrfeddianwyr a'r llywodraeth â byd natur a'r rhan hanfodol y mae'n ei chwarae yn ein llesiant yn y dyfodol.

Am y tro cyntaf yng Nghymru, mae Natur Am Byth yn dod â phartneriaeth o naw sefydliad cadwraeth blaenllaw ynghyd â Chyfoeth Naturiol Cymru i greu datrysiad cydgysylltiedig a fydd yn gweithredu ar gyfer rhywogaethau a phobl.

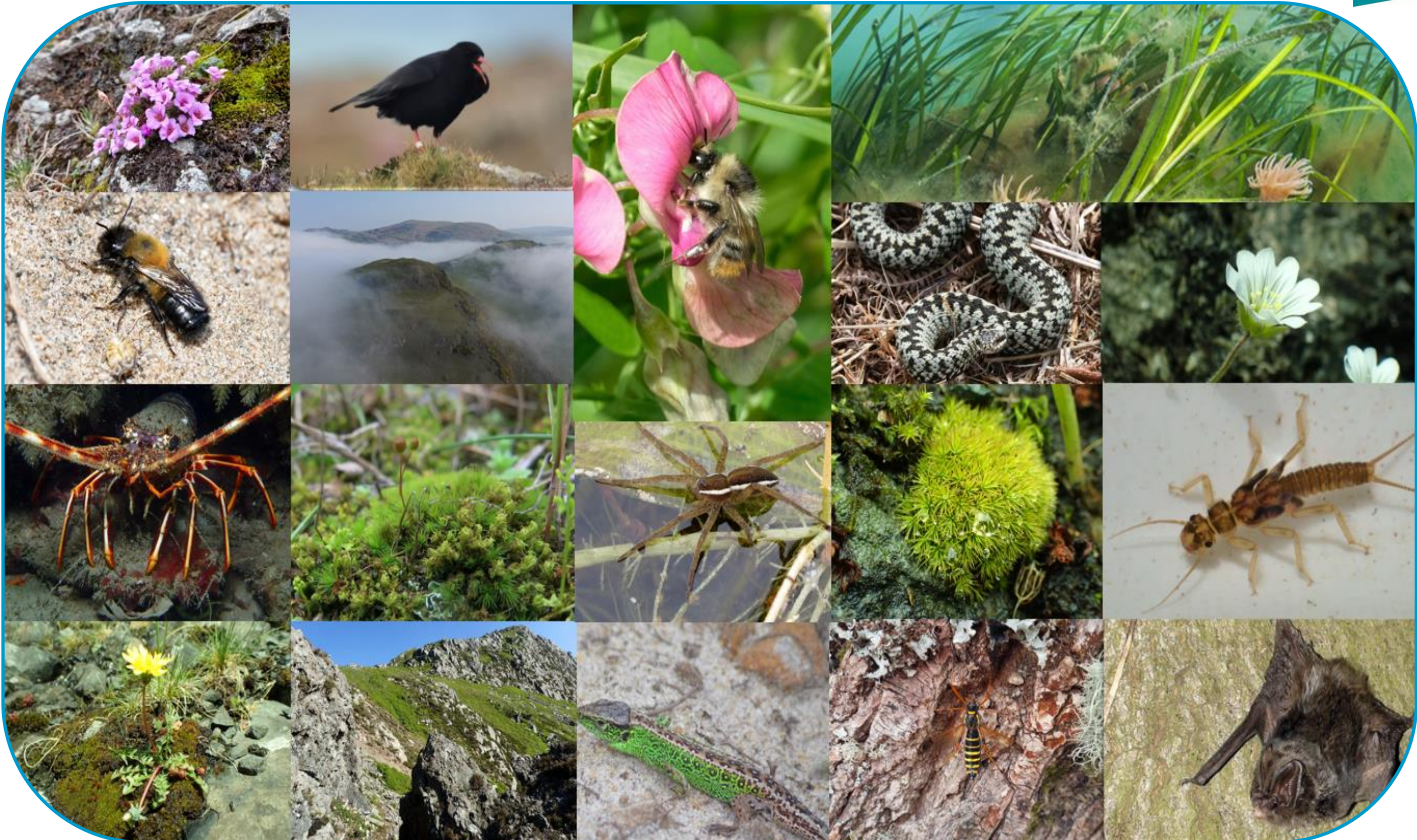
Mae gan ein rhywogaethau sydd fwyaf mewn perygl y potensial anhygoel i ysbrydoli ein cenedl, meithrin balchder o fewn cymunedau am y planhigion, ffyngau, cennau ac anifeiliaid arbennig sydd ar garreg eu drws, a dod â nhw at ei gilydd fel gwarcheidwaid y dreftadaeth naturiol o'u cwmpas.

Rydym am sianelu unigrywiaeth **hanes, celfyddydau, iaith a diwylliant Cymru** i greu arlwy cynhwysol i bobl o bob cefndir, oedran a phrofiad ar draws ein gwlad amrywiol.

Bydd y dull deinamig hwn yn targedu'n arbennig y canlynol: -

- Y rhai sy'n **byw agosaf** i'n rhywogaethau mwyaf agored i niwed, yn enwedig y rheini **yr effeithir arnynt fwyaf gan COVID-19**. Bydd dull sy'n seiliedig ar leoedd yn ein helpu i wireddu'r buddion i'r cymunedau 'tra-lleol' hyn er mwyn iddynt helpu i fod yn warcheidwaid rhywogaethau a sbarduno camau gweithredu ar lawr gwlad yn eu cymunedau.
- Y rhai gyda'r **effeithiolrwydd mwyaf i effeithio ar y rhywogaethau hyn** – er enghraifft, tîrfeddianwyr, grwpiau cymunedol, llunwyr polisi a busnesau, wrth ysbrydoli pobl ledled Cymru.

Gwyddom mai trwy gydweithio y bydd grym ein partneriaeth yn sbarduno **gwytnwch ar draws sector amgylchedd Cymru**, arbed rhywogaethau yng Nghymru rhag diflannu, a chefnogi cymunedau iachach sydd wedi ymrwymo i warchod treftadaeth naturiol a gofalu amdani. Pwy fydd yn gweithredu os na weithredwn ni nawr?



Rhywogaethau targed a'u cynefinoedd cysylltiedig Natur am Byth. Credydau delweddau i Plantlife, CNC, y Gadwraeth Amffibiaid ac Ymlusgiaid, Robbie Blackhall-Miles, Ymddiriedolaeth Bywyd Gwylt Vincent, y Gymdeithas Cadwraeth Forol, y Gymdeithas Frenhinol er Gwarchod Adar (RSPB).

Saernïaeth y rhaglen

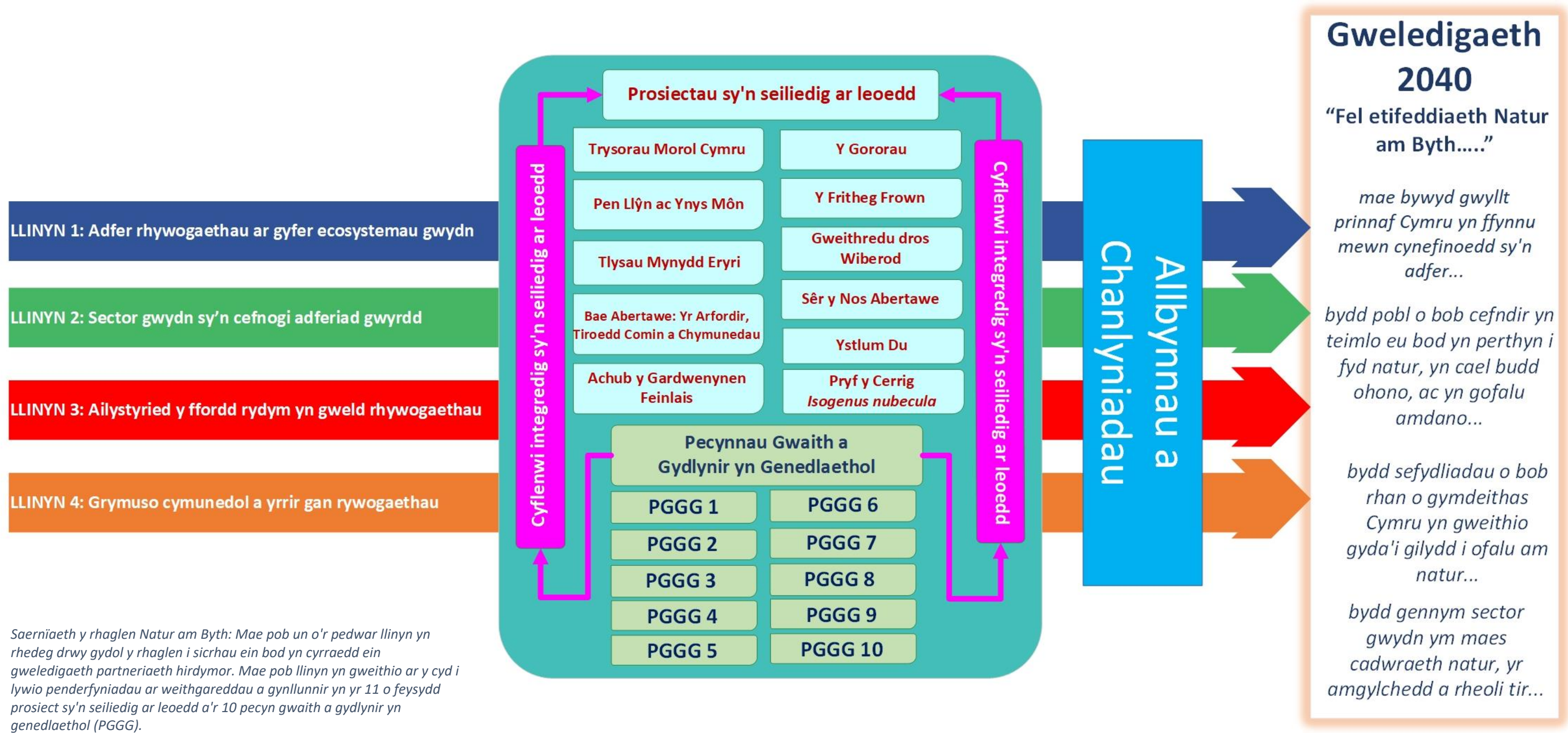
Mae rhaglen Natur am Byth wedi'i rhannu'n bedwar llinyn sy'n llifo drwy weithgareddau ymgysylltu cenedlaethol a'r rhai sy'n seiliedig ar leoedd. Mae 11 o brosiectau sy'n seiliedig ar leoedd lle mae'r rhan fwyaf o'r gwaith cyflawni'n digwydd, a 10 Pecyn Gwaith a Gydlynir yn Genedlaethol (PGGG) a reolir yn ganolog gan dîm y rhaglen, sy'n perfformio ar lefel genedlaethol a lleol, gyda rhai elfennau wedi'u datganoli i'r prosiect.

Mae'r llinynnau fel a ganlyn:

- Llinyn 1: Adfer rhywogaethau ar gyfer ecosystemau gwydn**
- Llinyn 2: Sector gwydn sy'n cefnogi adferiad gwyrdd**
- Llinyn 3: Ailystyried y ffordd rydym yn gweld rhywogaethau**
- Llinyn 4: Grymuso cymunedol a yrrir gan rywogaethau**

Ategir y rhaglen gyfan gan **waith llywodraethu a rheoli'r rhaglen, y Fframwaith Mesur Effaith a'r Strategaeth Codi Arian.**

- PGGG 1 Llywodraethu a Rheoli'r Rhaglen
- PGGG 2 Adrodd ar Adfer Rhywogaethau i Gymru
- PGGG 3 Rhaglen Ymgysylltu â'r Celfyddydau
- PGGG 4 Mesur Effaith a Chynllunio Etifeddiaeth
- PGGG 5 Cynllun Cymorth Cymunedol
- PGGG 6 Strategaeth Gyfathrebu ac Eirioli
- PGGG 7 Cynadleddau, Arddangosfeydd a Digwyddiadau Dysgu
- PGGG 8 Cynllun Hyfforddiant a Lleoliadau
- PGGG 9 Gweithredu Pori er Lles Cadwraeth
- PGGG 10 Codi Arian



Saernïaeth y rhaglen Natur am Byth: Mae pob un o'r pedwar llinyn yn rhedeg drwy gydol y rhaglen i sicrhau ein bod yn cyrraedd ein gweledigaeth partneriaeth hirdymor. Mae pob llinyn yn gweithio ar y cyd i lywio penderfyniadau ar weithgareddau a gynllunnir yn yr 11 o feysydd prosiect sy'n seiliedig ar leoedd a'r 10 pecyn gwaith a gydlynir yn genedlaethol (PGGG).

Cyflwyno prosiectau sy'n seiliedig ar leoedd

Bydd dros 75% o weithgarwch y rhaglen yn cael ei ddarparu ar lefel lleoedd. Mae hyn yn golygu bod y rhan fwyaf o'r gyllideb ar ymgysylltu â'r gymuned a'n holl waith cyfalaf yn digwydd o fewn ffiniau'r 11 prosiect. Mae'r cynllun gweithgareddau hwn yn sylfaenol gysylltiedig â'n cynlluniau prosiect cysylltiedig. Mae pob un yn nodi'r gweithgareddau arfaethedig o dan geidwad y partner arweiniol ac yn esbonio canfyddiadau ein hymgyngoriad cam datblygu, cynulleidfaoedd targed, rhywogaethau targed, allbynnau, buddion mesuradwy, canlyniadau, a mesurau effaith.

Gwnaeth bwrdd rhaglen y bartneriaeth benderfyniad cynnar yng Ngham 1 o gam datblygu'r cais i ganolbwyntio'r ymdrech ar ddarpariaeth sy'n seiliedig ar leoedd, fel y'i hysbyswyd gan Ddeddf Llesiant Cenedlaethau'r Dyfodol a Deddf yr Amgylchedd (Cymru). Bydd pecynnau gwaith a gydlynir yn genedlaethol fel cyfathrebu a'n Rhaglen Ymgysylltu â'r Celfyddydau yn adeiladu ar ddathlu darpariaeth sy'n seiliedig ar leoedd a hefyd yn cyrraedd cynulleidfaoedd cenedlaethol (a rhyngwladol).

Creu pob cynllun prosiect

Er mwyn llywio cais Cam 1, gwnaethom **ddadansoddiad clwstwr** o rywogaethau dan fygythiad, ynghyd â mapio cyfleoedd sy'n seiliedig ar leoedd ac **ymgyngoriadau lleol**, i nodi meysydd prosiect lle gall gweithredu integredig gynnig buddion ar draws nifer o dacsonau i rywogaethau a'r cymunedau sy'n byw'n agos atynt. Mae rhywogaethau a dargedir gan y prosiect yn bwysig am amrywiaeth o resymau:

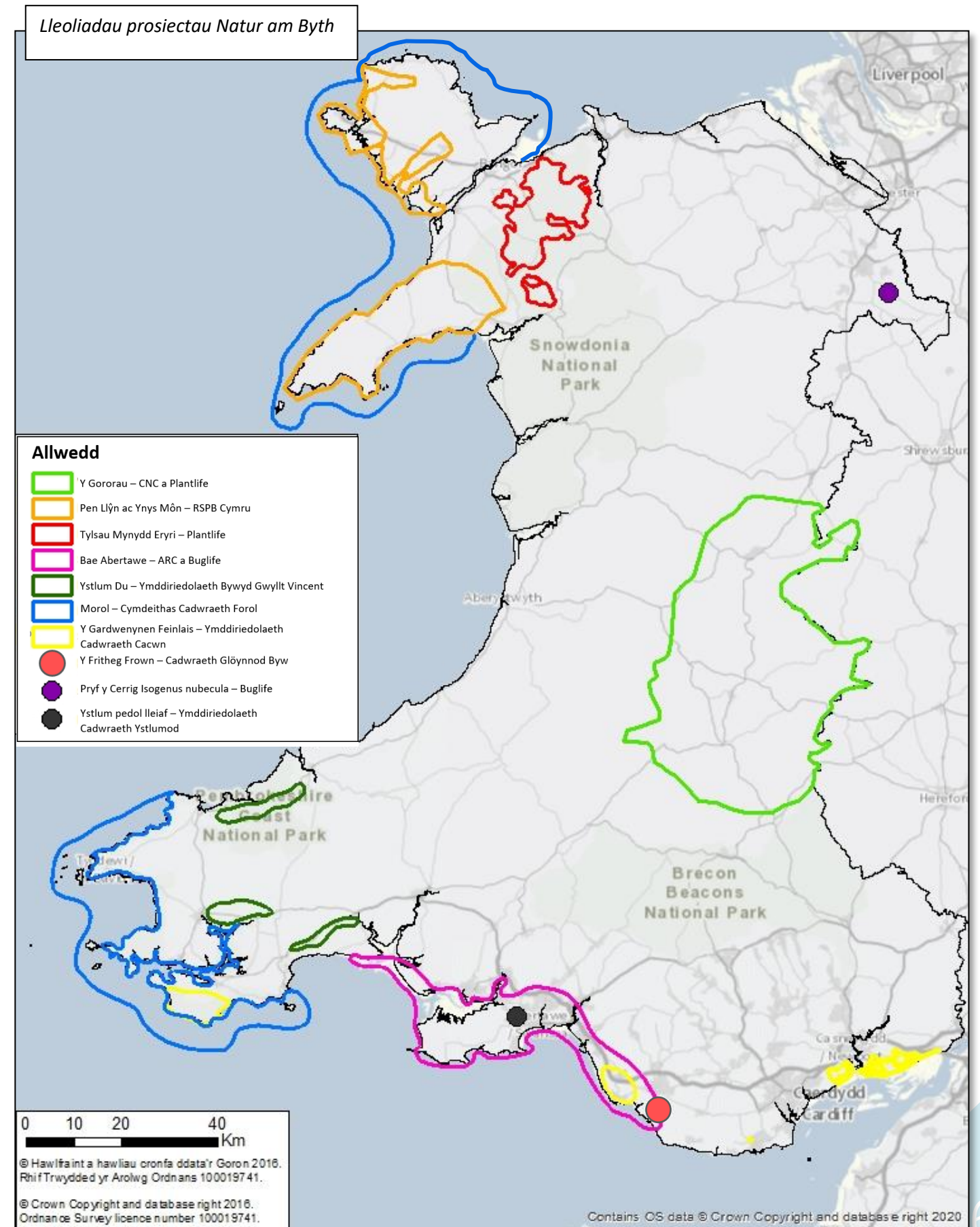
- Maent yn cael eu cydnabod fel y rhai mwyaf dan fygythiad yng Nghymru ar restr adran 7 Deddf yr Amgylchedd (Cymru) o rywogaethau o brif bwysigrwydd a gyhoeddwyd gan Lywodraeth Cymru.
- Mae ganddynt werth cynhenid a diwylliannol fel bywyd gwylt brodorol Cymru ac maent yn sylfaenol i gymhlethdod ac iechyd eu hecosystemau priodol, gan ategu nwyddau a gwasanaethau gwerthfawr i gymdeithas (fel gwasanaethau peillio wrth gynhyrchu cynydau).
- Mae gan Gymru gyfrifoldeb arbennig dros lawer ohonynt, oherwydd eu dosbarthiad byd-eang cyfyngedig a/neu'r poblogaethau pwysig y mae'r genedl yn eu cynnal, gan amlygu cyfraniad Cymru at fioamrywiaeth byd-eang.
- Mae'r tirweddau a morweddau sy'n elwa o'r camau cadwraeth uniongyrchol a gynllunir o werth esthetig i'r bobl sy'n byw ynddynt ac yn ymweld â nhw ac yn darparu cyfleoedd i wella llesiant a chydlyniant cymdeithasol trwy gymryd rhan mewn gweithgareddau awyr agored a gwirfoddoli. Yn y pen draw, mae eu cynhyrchiant yn cyfrannu at economi well a phoblogaeth iachach.

Yn ystod y cam datblygu, gwnaethom gynnal ymgynghoriadau cyhoeddus ac arolygon ecolegol pellach, gan arwain at nodi 67 o rywogaethau dan fygythiad fel targedau ar gyfer Natur am Byth, y mae 44 ohonynt mewn perygl o ddiflannu yng Nghymru oni bai fod camau'n cael eu cymryd yn awr.

Mae'r prosiectau cydrannol wedi'u gwasgaru ar draws ardal ddaearyddol eang, gan gynnwys **ystod amrywiol o gymunedau**, cynefinoedd a thirweddau – gan gynnwys ardaloedd anghysbell lle mae pobl yn cadw cysylltiad agos â'u treftadaeth naturiol. Mae'r rhain yn amrywiol, gan gynnwys systemau twyni a chlogwyni arfordirol Sir Benfro; mylon trefol Abertawe, Caerdydd a Chasnewydd; copaon mynyddoedd Eryri; glaswelltir, ffeniau a rhostiroedd yr iseldir ym Mhen Llŷn ac Ynys Môn; a brigiadau coediog a chreigiog y gororau. Mae cynnwys yr ardaloedd morol mwyaf bioamrywiol yng Nghymru oddi ar arfordir Sir Benfro, Pen Llŷn ac Ynys Môn yn hollbwysig i'n prosiect.

Gelwir pump o'r prosiectau hyn yn rhai 'amldacsonau', sy'n golygu ein bod wedi dewis ystod o rywogaethau mewn ardal benodol sy'n cwmpasu nifer o grwpiau tacsonomig (e.e. planhigion i infertebratau) yn seiliedig ar her neu gyfle a rennir. Gelwir y chwe phrosiect arall yn 'prosiectau un rhywogaeth'. Dewiswyd y rhain yn seiliedig ar angen brys i fynd i'r afael â goroesiad rhywogaeth sydd dan fygythiad mawr yng Nghymru. Mae rhai o'n

prosiectau un rhywogaeth yn cwmpasu lleoliadau lluosog i adlewyrchu dosbarthiad y rhywogaeth darged honno (e.e. y gardwenynen feinlais).

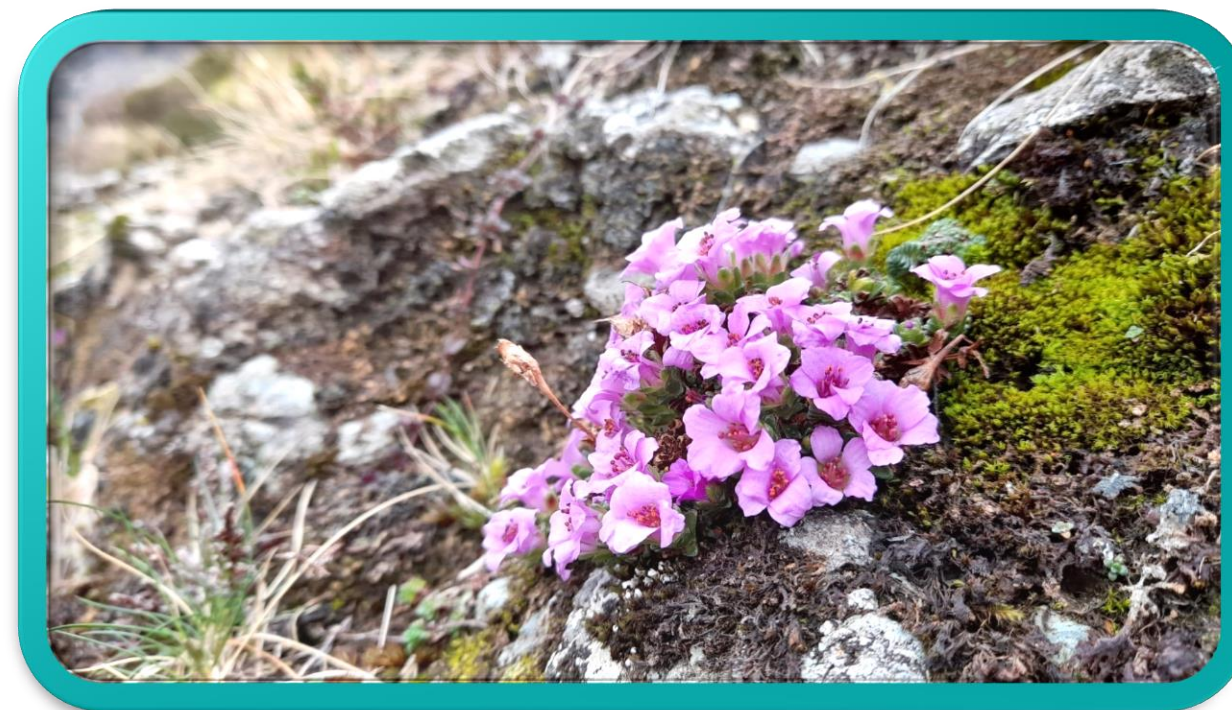


Crynodebau o'r prosiectau

Dyma'r 11 prosiect sydd gennym a fydd yn targedu'r rhywogaethau hyn:

- 1. Arfordir, Tir Comin a Chymunedau Bae Abertawe (Buglife a'r Ymddiriedolaeth Cadwraeth Amffibiaid ac Ymlusgiaid):** Ym Mhenrhyn Gŵyr a chymunedau trefol Abertawe a Chastell-nedd Port Talbot, byddwn yn gweithio gyda chynulleidfaoedd llai amlwg ar 13 o rywogaethau prin ar garreg eu drws i alluogi pobl i gymryd rhan mewn gwaith adfer – i bobl ac i fyd natur.
 - 2. Tlysau Mynydd Eryri (Plantlife):** Man geni botaneg gyfredol, mae llethrau a chreigiau Eryri yn hafan i blanhigion ac infertebratau Arctig-Alpaidd eithriadol o brin – byddwn yn gweithio gyda gwirfoddolwyr, tywyswyr mynydd a gerddi botaneg i adfywio 11 rhywogaeth sy'n ymdrechu i oroesi.
 - 3. Pen Llŷn ac Ynys Môn (RSPB Cymru):** Penrhyn ac ynys sy'n cynnal cyfres syfrdanol o gynefinoedd – byddwn yn meithrin y rhwydweithiau cryf sy'n bodoli eisoes o grwpiau treftadaeth i ddod â phartneriaid ynghyd ar reoli addasol ar raddfa fanwl ar gyfer 17 o rywogaethau sydd mewn perygl.
 - 4. Trysorau Morol Cymru (y Gymdeithas Cadwraeth Forol):** Mae 60% o bobl Cymru yn byw ar yr arfordir neu'n gweithio arno, gan roi cyfleoedd ymgysylltu gwych i Natur am Byth i gynnwys cymunedau yn y rheolaeth gynyddol a'r newid ymddygiad sydd eu hangen i achub tair rhywogaeth forol sydd dan fygythiad – morwellt, y fôr-wyntyll binc a'r wystrysen frodorol.
 - 5. Y Gororau (CNC a Plantlife):** Mae ein gororau'n gartref i rai o'r cennau a mwsoglau prinnaf wrth ymyl Ewrop. Byddwn yn gweithio gyda ffermwyr, llunwyr polisi, cynllunwyr a'r gymuned leol i godi ymwybyddiaeth o fygythiadau llygredd aer o amaethyddiaeth ac arddangos ffyrdd ymarferol o wella gwytnwch.
- Ceir chwe phrosiect arall sy'n canolbwyntio ar 'rywogaethau unigol', ac mae'r rhain yn targedu poblogaethau ynysig dan fygythiad difrifol neu'n treialu dulliau rheoli newydd i atal dirywiad.
- 6. Achub y Gardwenynen Feinlais yng Nghymru (yr Ymddiriedolaeth Cadwraeth Cacwn):** Gyda chadarnle yn ne Cymru yn y DU (mae gan Gymru dair o ddim ond pum poblogaeth sy'n weddill), byddwn yn targedu tair canolfan boblogaeth y gardwenynen feinlais yng Nghasnewydd/Caerdydd, Pen-y-bont ar Ogwr a Sir Benfro i hyfforddi tîrfeddianwyr a gwirfoddolwyr i'w rheoli a'u monitro yn y tymor hir.
 - 7. Sêr y Nos, Bae Abertawe (yr Ymddiriedolaeth Cadwraeth Ystlumod):** Mae Cymru yn gartref i 61% o boblogaeth yr ystlum pedol lleiaf yn y DU. Byddwn yn defnyddio gwyddoniaeth dinasyddion i ddeall sut mae'r rhywogaeth yn dilyn coridorau tywyll, er mwyn i ni allu mynd i'r afael ag effeithiau lefelau golau trefol yn Abertawe ar y rhywogaeth hon a'u lliniaru.
 - 8. Prosiect Ystlumod Du (Ymddiriedolaeth Bywyd Gwyllt Vincent):** Dyma un o ystlumod prinnaf y DU, a byddwn yn ailgysylltu poblogaethau ynysig rhwng gogledd a de Sir Benfro trwy fapio coridorau cynefinoedd, defnyddio cofnodwyr gwirfoddol, ac adeiladu rhwydwaith o berchnogion coetiroedd.
 - 9. Pryf y Cerrig Isogenus nubecula (Buglife):** Mae afon Dyfrdwy ger Wrecsam yn gartref i'r unig boblogaeth y gwyddys amdani yn y DU o'r pryf y cerrig melyn a mawr hwn. Bydd arolygon arloesol, gwaith yn ymgysylltu â'r gymuned, a synergedd ag adfer afonydd yn arbed y rhywogaeth hon rhag diflannu yn y DU.
 - 10. Gweithredu dros Wiberod (yr Ymddiriedolaeth Cadwraeth Amffibiaid ac Ymlusgiaid):** Mae unig neidr wenwynig y DU yn prinhanu'n syfrdanol ledled Ewrop. Byddwn yn hyfforddi gwirfoddolwyr i gasglu samplau DNA o hen groen, gan weithio gyda Phrifysgol Bangor ar leoliad hyfforddiant â thâl i asesu ffitrwydd genetig a dosbarthiad y rhywogaeth.

11. Y Fritheg Frown (Cadwraeth Glöynnod Byw): Glöyn byw sydd dan y bygythiad mwyaf yn y DU, gydag un gytref ar ôl yng Nghymru. Byddwn yn agor ardaloedd o goetir i gynyddu'r cynefin gorau posibl ac uwchsgilio aelodau'r gymuned i fonitro a rheoli cynefinoedd yn y tymor hir.



Tormaeon Porffor. Cwm Idwal © Plantlife

Pecynnau gwaith a gydlynir yn genedlaethol

Mae gan Natur am Byth 10 pecyn gwaith a gydlynir yn genedlaethol (PGGG) sydd wedi'u cynllunio i berfformio ar raddfa prosiect ac ar raddfa genedlaethol ar draws ein pedwar llinyn prosiect. Wedi'i ddatblygu gyda chefnogaeth partneriaid arbenigol, bydd y dull rhaglen gyfan hwn yn sicrhau ein bod yn ysbrydoli ac yn grymuso pobl o bob cefndir. Ceir disgrifiad llawn o bob pecyn yn Atodiad 6. Mae'r tabl a ganlyn yn rhoi crynodeb a sgôr gwres ar y ddibyniaeth ar ddarpariaeth sy'n seiliedig ar leoedd ar draws y 10 pecyn.

PGGG 1 – Llywodraethu a Rheoli'r Rhaglen

Rheolir y gwaith o lywodraethu'r rhaglen drwy'r bwrdd rhaglen a'r grŵp llywio gyda chefnogaeth tîm canolog y rhaglen ar reolaeth weithredol. Mae'r grŵp llywio'n gyfrifol am gyflawni'r rhaglen waith, yn unol â chyfarwyddiadau'r bwrdd rhaglen a Chronfa Dreftadaeth y Loteri Genedlaethol.

Mae rhaglen Natur am Byth yn cynnwys pum prosiect aml-dacsonau integredig a chwe phrosiect rhywogaeth unigol, gyda nifer o becynnau gwaith a gydlynir yn genedlaethol – mae'n hanfodol nad yw elfennau'n cael eu darparu ar eu pen eu hunain.

Arweinir prosiectau sy'n seiliedig ar leoedd gan bartner craidd gyda chyfrifoldeb dirprwyedig am y ddarpariaeth weithredol ac adrodd arni. Cyfrifoldeb yr arweinwyr enwebedig o bob partner yw gweinyddu pob prosiect, a lle bo'n briodol creu grŵp cyflawni prosiect gydag aelodaeth briodol i gefnogi'r broses hon. Mae cyfrifoldebau arweinydd y prosiect yn cynnwys adrodd am ddiweddariadau i'r tîm rheoli rhaglen canolog a'r grŵp llywio.

Mae nifer o grwpiau cynghori a gweithgorau sy'n gyfrifol am oruchwylio'r ddarpariaeth, darparu cymorth i allbynnau trosfwaol y rhaglen, neu ddarparu rhwydwaith cymorth a chyfnewid gwybodaeth ar gyfer staff prosiect Natur am Byth ac aelodau staff parhaol. Mae'r rhain yn cynnwys y grŵp cynghori ymgysylltu a chynhwysiant a'r grŵp cyswllt ymarferwyr (swyddogion datblygu prosiect). Cyfeiriwch at Atodiad 1.4 am y siart sefydliadol ar gyfer llywodraethu.



Gwarchodfa Natur Cynffig © Cass Crocker

PGGG 2 – Adrodd ar Adfer Rhywogaethau i Gymru

Gan gwmpasu'r dysgu allweddol o raglen Back from the Brink, comisiynwyd Footprint Ecology gan raglen Natur am Byth i weithio gyda'r partneriaid ar ddylunio fframwaith adfer rhywogaethau i adrodd ar effaith gweithgarwch y cyfnod cyflawni ar rywogaethau targed. Caiff y dull hwn ei lywio gan y camau adfer rhywogaethau ac mae'n elfen allweddol o Fframwaith Mesur Effaith y rhaglen.

Mae partneriaid Natur am Byth yn canolbwyntio ar ddatblygu etifeddiaeth ein chwaer raglen, Back from the Brink, wrth ddarparu dull aml-dacsonau o gyflawni cadwraeth a monitro adferiad rhywogaethau.

Er mwyn sicrhau y bydd Natur am Byth yn llwyfan gwerthfawr i dreialu dull newydd o fesur adfer rhywogaethau yng Nghymru, buom yn gweithio gyda gweision sifil Llywodraeth Cymru ac arweinwyr technegol rhywogaethau o bob rhan o CNC a phartneriaid Natur am Byth i ymchwilio i gymhwysedd y dull asesu adfer rhywogaethau. Bydd y cyfnod cyflawni yn gam pwysig wrth fonitro'r defnydd o'r dull gweithredu a bydd yn rhan o'n gwerthusiad canol tymor, gyda buddion mesuradwy yn gysylltiedig â chymhwysedd y dull ar gyfer adrodd ar adferiad rhywogaethau adran 7.

PGGG 3 – Rhaglen Ymgysylltu â'r Celfyddydau

Nod y comisiwn hwn yw cyflawni yn erbyn llinyn dau rhaglen Natur am Byth – *'Ailystyried y ffordd rydym yn gweld rhywogaethau'*.

Byddwn yn comisiynu hyd at 10 artist cyswllt i weithio gyda chymunedau ar lefel sy'n seiliedig ar leoedd. Bydd arweinydd creadigol a benodwyd yn gynnar yn y cyfnod cyflawni yn gyfrifol am guradu'r rhaglen, gan weithio'n agos gyda phartneriaid prosiect unigol a rhanddeiliaid cymunedol i gyd-gynhyrchu gweithgaredd prosiect cynhwysol sy'n benodol i safle. Bydd gweithgareddau'r prosiect yn archwilio rhywogaethau targed Natur am Byth o ran cysylltiad â natur a llesiant.

Bydd y prosiect ymgysylltu â'r celfyddydau yn datblygu naratif cyfannol o amgylch uchelgeisiau'r rhaglen gyfan drwy arddangosfa a gefnogir gan gyfathrebu digidol. Bydd allbynnau a dysgu yn cael eu rhannu, trwy sgwrs ar y cyd â phartneriaid cyflawni Cyngor Celfyddydau Cymru ac Iechyd Cyhoeddus Cymru am lesiant.

Mae ein hallbynnau yn cynnwys y canlynol: -

- ✓ Cyfres o hyd at 10 o brosiectau wedi'u cyd-gynhyrchu ac sy'n seiliedig ar leoedd, i wella cysylltiad emosiynol â rhywogaethau swil a dan fygythiad Natur am Byth, wrth hefyd gynyddu'r cysylltiad â bydd natur i wella llesiant
- ✓ Coladu'r allbynnau o'n gweithgareddau sy'n seiliedig ar leoedd i greu arddangosfa sydd â'r potensial i fynd ar daith / i gael ei dosbarthu'n ddigidol
- ✓ Sgwrs genedlaethol sy'n archwilio'r gydberthynas rhwng natur, y celfyddydau a llesiant. Bydd hon yn cael ei hategu gan fesurau gwerthuso Graddfa Lles Meddyliol Warwick–Caeredin (WEMWBS)

Ffocws: dysgu o brosiect Back from the Brink

Casgliad allweddol o'r prosiect oedd y byddai'n ddefnyddiol datblygu fframwaith i helpu ymarferwyr i benderfynu ar y ffordd orau o ddisgrifio statws a chanlyniadau rhywogaethau yn hytrach nag argymhell mesurau neu ddulliau gweithredu penodol. Gwnaeth Footprint Ecology weithio gyda Back from the Brink ar adolygiad o'r dulliau sydd ar gael ar gyfer adfer rhywogaethau. Cafodd eu hargymhelliad o gynnal 'asesiad adfer rhywogaethau' ei weithredu dan gontract gyda Natur am Byth yn ein cam datblygu.

Mae'r dull 'graff gwe pry copyn' o ddelweddu'r camau yn ddull mwy addas na chromlin adfer rhywogaethau linol, gan ei fod yn galluogi dangos cynnydd ar nifer o echelinau.

- ✓ Dysgu a lledaenu traws-sector

Wrth gyflawni'r llinyn 'Ailystyried y ffordd rydym yn gweld rhywogaethau', bydd y prosiect hwn yn gwneud y canlynol:

- Ymgysylltu cymunedau â'r rhywogaethau sydd dan fygythiad
- Helpu unigolion i ailystyried y ffordd y maent yn gweld rhywogaethau
- Cysylltu pobl â byd natur er budd iechyd a llesiant
- Hyrwyddo cynhwysiant, amrywiaeth a'r Gymraeg
- Arddangos gwaith Natur am Byth ar lwyfan cenedlaethol
- Creu etifeddiaeth ar gyfer rhaglen Natur am Byth

PGGG 4 – Mesur Effaith a Chynllun Etifeddiaeth

Mae'r bartneriaeth wedi creu fframwaith mesur effaith gyda chymorth cynllunydd ymgysylltu ac ymgynghorydd ar fonitro a gwerthuso. Mae'r ddogfen hon yn llywio'r ffordd y byddwn yn deall y gwahaniaeth mae'r prosiect Natur am Byth wedi'i wneud. Amlinellir y cynlluniau ar gyfer monitro a gwerthuso yn y fframwaith hwn, gan gynnwys rheoli gwerthuso, llywodraethu, systemau a phrosesau. Mae'r Fframwaith Mesur Effaith hefyd yn crynhoi'r cynlluniau etifeddiaeth ar gyfer yr 11 prosiect sy'n seiliedig ar leoedd a'r pecynnau gwaith a gydlynir yn genedlaethol.

Mae'n hanfodol bwysig bod partneriaid Natur am Byth, gyda chefnogaeth gwerthuswr allanol yn y cyfnod cyflawni, yn sicrhau bod y gwaith gwerthuso a monitro yn ddiogel, yn gyfreithlon, yn deg ac yn ddilys. Gweler Atodiad 4.4 am fanylion yr egwyddorion ar gyfer hyn.

Mae'r Fframwaith Mesur Effaith yn cynnwys holl waith monitro a gwerthuso'r rhaglen ar draws y gwahanol staff a chontractwyr, rhanddeiliaid, llinynnau a phrosiectau, a'u rhywogaethau targed cysylltiedig.

Bydd llawer o fanteision yn sgil monitro a gwerthuso'r prosiect Natur am Byth. Bydd yn:

- ✓ Sicrhau ansawdd y ddarpariaeth a'r rhaglen yn erbyn eu hallbynnau
- ✓ Deall effeithiau a buddiolwyr y prosiect
- ✓ Helpu i **fodloni gofynion cyllidwyr** a darparu tystiolaeth i gyllidwyr
- ✓ Penderfynu p'un a yw nodau, amcanion a chanlyniadau'r prosiect yn cael eu cyflawni neu wedi'u cyflawni
- ✓ Ein galluogi i **ddeall yn well y rhai sy'n ymwneud â chadwraeth rhywogaethau ar hyn o bryd** a'r **rhai sy'n newydd i'r maes** (yn canolbwyntio mwy ar ddefnyddwyr) a gwella'r gweithgareddau rydym yn eu cynnig iddynt
- ✓ Nodi **cryfderau a gwendidau** (a lle y dylid cyfeirio adnoddau yn y dyfodol)
- ✓ Cynnig offeryn ar gyfer **datblygiad proffesiynol** ac ar gyfer **dysgu gweithredol**
- ✓ Sicrhau bod **dysgu'n cael ei rannu ac yn cael ei gweithredu** o fewn y sefydliadau partner a thrwy weithio mewn partneriaeth yn y dyfodol
- ✓ Diffinio ansawdd yr hyn a wneir a gallu **tynnu sylw at ganlyniadau annisgwyl** a chanlyniadau sydd yn 'anniriaethol' yn ôl pob golwg
- ✓ **Rhagweld problemau** y gellir eu datrys yn gynnar
- ✓ Cryfhau atebolrwydd ac **ysgogi staff** a defnyddwyr
- ✓ **Arddangos i gyllidwyr** effaith y bartneriaeth rhwng sefydliadau cadwraeth rhywogaethau ac CNC
- ✓ Helpu i lywio'r **etifeddiaeth**

- ✓ Bod yn offeryn ar gyfer **eiriolaeth sy'n seiliedig ar dystiolaeth** a gallu **dylanwadu ar gyllid** a chefnogaeth

PGGG 5 – Cynllun Cymorth Cymunedol

Cynllun caffael gwerth isel (£1,000 i £5,000) sy'n cael ei weinyddu'n genedlaethol, ond gyda meini prawf sy'n seiliedig ar leoedd wedi'u cytuno i sicrhau bod cynulleidfaoedd/cymunedau targed yn derbyn yr arian. Cyfanswm cyllideb o £75,000, gan gynnwys costau gweinyddol.

Mecanwaith pwysig iawn i ddarparu cymorth i gymunedau targed, e.e. grwpiau ar raddfa fach sydd angen cymorth ar gyfer cyfarpar i gael mynediad at fyd natur, neu arweinwyr lleol sydd angen cymorth i annog mwy o bobl i gael mynediad i fannau gwyrdd. Bydd y gyllideb yn cael ei gweinyddu'n genedlaethol, gyda rhaniad y cytunir arno fesul prosiect sy'n seiliedig ar le. Bydd arweinwyr prosiectau yn dylunio'r meini prawf ar gyfer prosiectau sy'n seiliedig ar leoedd.

PGGG 6 – Strategaeth Gyfathrebu ac Eirioli

Crëwyd y Strategaeth Gyfathrebu gan Grasshopper, i gefnogi cyfathrebu effeithiol yn ystod cam cyflawni Natur am Byth. Bydd yn sicrhau bod cyfathrebiadau yn ysbrydoledig, yn bellgyrhaeddol, ac yn gynhwysol i ystod o gynulleidfaoedd ledled Cymru fel bod mwy o bobl yn ymgysylltu â byd natur, yn deall byd natur, ac am gymryd camau i'w ddiogelu.

Mae'r strategaeth wedi'i llywio gan gyfnewid dysgu Grasshopper gyda phartneriaid prosiect Natur am Byth, ymchwil a dogfennau cyfredol y rhaglen, asesiad o gyfathrebiadau cadwraeth annibynnol, ac argymhellion cyfathrebu a osodwyd gan gyrff diwydiant perthnasol. Mae'r broses wedi'i chefnogi gan y Grŵp Gorchwyl a Gorffen Cyfathrebu, sy'n cynnwys arbenigwyr cyfathrebu o fewn partneriaeth y prosiect.

Mae'n ymdrin â chyfathrebu mewnol ac allanol ar lefelau strategol a gweithredol ac mae'n gosod fframwaith a fydd yn helpu i sicrhau bod arferion gorau o ran cyfathrebu'n cael eu nodi, bod yr wybodaeth a gyhoeddir yn gyson, a bod y cynulleidfaoedd cywir yn cael eu defnyddio yn y ffordd fwyaf perthnasol i roi'r gwerth mwyaf posibl. Mae hefyd yn gosod cyfeiriad ar gyfer gweithio mewn partneriaeth ar draws y rhaglen.

Mae canllaw fframio sy'n cyd-fynd â'r strategaeth ar gyfer cynnwys swyddogion prosiect y cam cyflawni ac mae'n cael ei lunio trwy weithdy fframio gyda swyddogion datblygu prosiectau. Fel sefydliadau sydd am achub rhywogaethau rhag diflannu, mae gennym gyfrifoldeb i sicrhau bod ein naratifau yn atgyfnerthu'r byd yr ydym am ei weld. Dyna lle mae *fframio* yn bwysig.

Mae pob gair yn gyfle i ni wneud cysylltiad â rhywun a'i helpu i ddeall a gofalu am fyd natur yn well. Bwriad y canllaw hwn yw sicrhau ein bod yn eu defnyddio i'w llawn botensial.

Ffocws: lleoliad i hyfforddai ar brosiect "Dysgu o Fawrion"

Mae Cadwraeth Natur Cymru yn gartref i amrywiaeth o naturiaethwyr, awduron, ymarferwyr a ffigurau cyhoeddus ysbrydoledig. Bydd ein hyfforddeion yn cael eu paru gydag un o'n 'mawrion byw' i ymgymryd â phrosiect hanes llafar yn dogfennu'r newidiadau y mae pob unigolyn wedi'u gweld yn ei oes wrth warchod a hyrwyddo byd natur yng Nghymru.

Wedi'i hyfforddi mewn hanes llafar a dulliau cyfweld gan Gasgliad y Werin Cymru yn y Llyfrgell Genedlaethol yn Aberystwyth, bydd pob hyfforddai yn gyfrifol am gofnodi, golygu a chyhoeddi'r straeon a geir gan yr unigolyn a neilltuir iddo. Bydd y rhain yn cael eu hyrwyddo a'u harchifo fel rhan o Gasgliad y Werin Cymru.

PGGG 7 – Rhaglen Cynadleddau, Arddangosfeydd a Digwyddiadau Dysgu

Mae'r pecyn hwn yn cyflawni yn erbyn pob un o'r pedwar llinyn ond mae'n arbennig o berthnasol i **Llinyn 2 – Sector gwydn yn cefnogi adferiad gwyrdd** Mae'n gorgyffwrdd â sawl pecyn gwaith a gydlynir yn genedlaethol.

Mae tri phrif fecanwaith ym mholecyn gwaith a gydlynir yn genedlaethol 7:

- **Cynadleddau:** bydd lansiad agoriadol ar gyfer y rhaglen, yna cynhadledd derfynol yn ystod chwe mis olaf y cam cyflawni i sicrhau bod dysgu o'r rhaglen yn cael ei ledaenu.
- **Arddangosfeydd:** yn gysylltiedig â'r Rhaglen Ymgysylltu â'r Celfyddydau a digwyddiadau sydd ar y gweill i ddatlu rhywogaethau prin, byddwn yn cynnal cyfres o ddigwyddiadau yng nghamau canol ac olaf y cam cyflawni. Anelir y rhain at y cyhoedd, cymunedau targed a chymunedau lleol.
- **Cyfres o Ddigwyddiadau Dysgu:** bydd hon yn gyfres o ddigwyddiadau wyneb yn wyneb yn canolbwyntio'n bennaf ar ddysgu rhwng cymheiriaid, ynghyd â chyfres ddysgu ar-lein sy'n canolbwyntio ar amrywiaeth a chynhwysiant o fewn sector yr amgylchedd (gweler y blwch 'ffocws'). Gwyddom fod dysgu rhwng cymheiriaid rhwng tîffeddiawyr sy'n cadw bywyd gwyllt prin yn cael effaith arbennig ar newid agweddau a lledaenu arferion gorau.

PGGG 8 – Cynllun Hyfforddiant a Lleoliadau

Mae'r pecyn hwn yn cyflawni'n bennaf yn erbyn **Llinyn 2 – Sector gwydn sy'n cefnogi adferiad gwyrdd**. Bydd y bobl sy'n elwa o'r hyfforddiant a'r lleoliadau a gynigir ar draws y rhaglen yn cynnwys staff prosiect newydd, staff presennol y bartneriaeth, cydweithwyr yn y sector amgylchedd ehangach, gwirfoddolwyr, myfyrwyr, a'r cyhoedd. Mae tri phrif fecanwaith yn NCWP 8:

- **Hyfforddiant ar gyfer sector gwydn** – bydd hwn yn cynnwys amrywiaeth o ddigwyddiadau hyfforddi personol ac ar-lein ar gyfer staff y bartneriaeth, cydweithwyr yn y sector amgylchedd ehangach, gwirfoddolwyr, hyfforddeion, a'r cyhoedd. Cyfeiriwch at Atodiad 4.8 i gael crynodeb o'r pecyn llawn o hyfforddiant sydd wedi'i amserlennu yn y cam cyflawni, gan gynnwys y derbynwyr targed.
- **Lleoliadau gwaith â thâl i hyfforddeion Natur am Byth** – bydd y rhaglen yn croesawu tri hyfforddai yn 2025. Bydd un yng Ngogledd-orllewin Cymru o dan arweiniad RSPB Cymru, un yn Abertawe o dan arweiniad Buglife, ac un yng Nghaerdydd o dan arweiniad CNC. Bydd pob hyfforddai yn gweithio ar draws y prosiectau lluosog sy'n cyflawni yn ei ardal ddaearyddol, ond bydd y sawl sy'n ei letya yn gyfrifol

Ffocws: digwyddiadau dysgu prosiect "Amrywiol eu Natur"

Wedi'i hysbrydoli gan ddigwyddiadau dysgu yn ystod y cyfyngiadau symud a'r angen dybryd i ysgogi cynhwysiant yn sector yr amgylchedd, bydd y gyfres ddysgu ar-lein 'Amrywiol eu Natur' yn llwyfan i anerchiadau a sgysiau ysbrydoledig a gynhelir gan arloeswyr amrywiaeth sy'n gweithio yn sector yr amgylchedd. Bydd y digwyddiadau'n cynnwys y canlynol:

- **"Natur Niwroamrywiaeth"** – dathliad o niwroamrywiaeth ymhlith amgylcheddwyr
- **"Amrywiaeth o ran hil mewn bioamrywiaeth"** – arloeswyr yn y sector amgylcheddol
- **"Cwiar wrth Natur"** – cynrychiolaeth LHDC+ yn y sector treftadaeth naturiol
- **"Beth sydd mewn enw?"** – dathlu hanes natur yn y Gymraeg
- **"Gwladychu natur"** – mynd i'r afael â hanes gwladychol cadwraeth natur

am reolaeth linell. Er mwyn sicrhau hygrychedd, bydd y lleoliadau hyn ar lefel mynediad heb unrhyw brofiad blaenorol ac yn cael eu cynnig ar y cyflog byw gwirioneddol.

- **Lleoliadau myfyrwyr** – ar lefel y prosiect penodol, mae nifer fach o leoliadau myfyrwyr ar gyfer israddedigion ac ôl-raddedigion. Bydd gwahoddiad hefyd i fyfyrwyr sy'n astudio yng Nghymru gymryd rhan mewn rhai o'r digwyddiadau a'r cyrsiau hyfforddi a gydlynir yn genedlaethol. Cyfeiriwch at Atodiad 4.8 am restr o'r holl gyfleoedd ar gyfer lleoliadau i fyfyrwyr trwy gydol y rhaglen.

PGGG 9 – Gweithredu Pori er Lles Cadwraeth

Mae bron i 80% o ardaloedd gwarchoddedig Cymru yn cael eu ffermio'n weithredol. Mae pori er lles cadwraeth yn offeryn hanfodol i sicrhau rheolaeth ffafriol ar gyfer cynefinoedd sy'n llochesu llawer o rywogaethau prin a rhai dan fygythiad ledled y DU. Mae chwech o'r 11 prosiect yn y rhaglen Natur am Byth yn dibynnu ar bori i sicrhau adferiad hirdymor y rhywogaethau targed, ond gall yr heriau a wynebir gan borwyr fod yn gymhleth, e.e. mynediad i farchnadoedd, tarfu ar stoc, a newidiadau o genhedlaeth i genhedlaeth mewn arferion amaethyddol.

Fel rhan o'r cam datblygu, cafodd PONT Cymru gontract i gynnal astudiaeth ddichonoldeb, er mwyn sefydlu p'un a yw pori er lles cadwraeth yn offeryn ymarferol i reoli ystod o safleoedd prosiect o fewn pedair o ardaloedd prosiect De Cymru, ac ystyried ffyrdd o sicrhau bod pori er lles cadwraeth yn dod yn opsiwn cynaliadwy a hirdymor.

Cafodd PONT y dasg o gynhyrchu nifer o gynlluniau pori wedi'u costio er budd rhywogaethau targed a'r cynefin ehangach ar nifer o safleoedd yn Nyffryn Alun (*y fritheg frown*), Cynffig (*y gardwenynen feinlais*), Penrhyn Gŵyr (*nifer o rywogaethau ar diroedd comin*) a Sir Benfro (*y gardwenynen feinlais*). Cafodd y cynlluniau pori hyn eu hategu gan astudiaeth ddichonoldeb rhaglen gyfan sy'n nodi'r achos dros bori er lles cadwraeth. Mae hyn yn cynnwys argymhellion wedi'u costio i gefnogi marchnata cynnyrch lleol, ymgysylltu â'r gymuned, rhannu'r arferion gorau, a chyflawni'r gwaith o reoli adnoddau naturiol yn gynaliadwy.

Nododd yr astudiaeth heriau sy'n bodoli wrth sefydlu pori er lles cadwraeth ac mae'n nodi astudiaethau achos o sut y mae'r heriau hyn wedi'u goresgyn mewn mannau eraill. Er iddi gael ei datblygu i lywio'r gwaith o gyflawni'r rhaglen Natur am Byth, mae canfyddiadau'r astudiaeth yn adnodd gwerthfawr y gellir ei ddefnyddio i gefnogi ymdrechion pori er lles cadwraeth ledled Cymru.

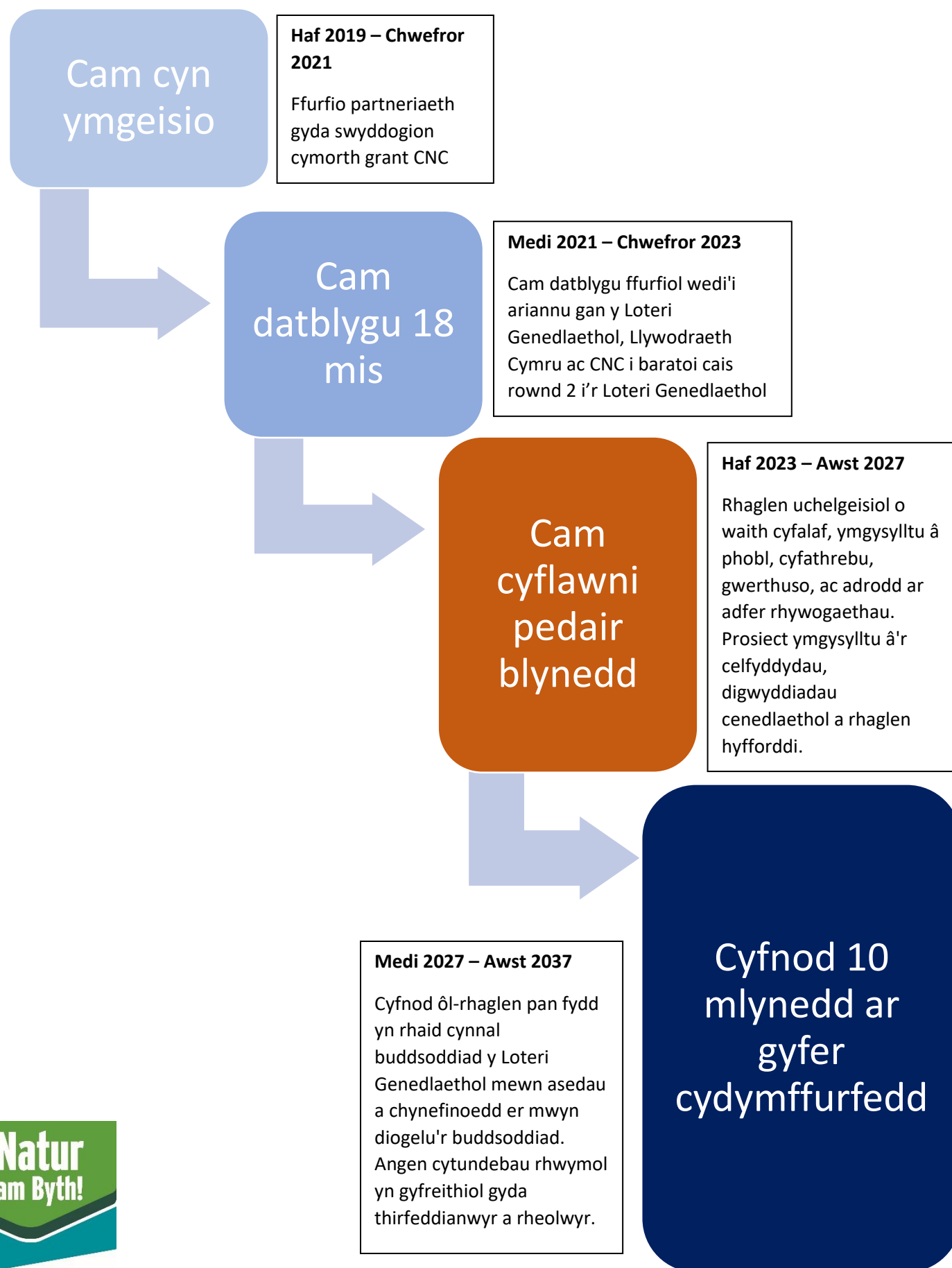
PGGG 10 – Codi Arian

Mae Cronfa Dreftadaeth y Loteri Genedlaethol wedi dyfarnu dros £4.1 miliwn i bartneriaeth Natur am Byth ar ôl dwy flynedd o gynllunio manwl. Mae CNC wedi cyfrannu £1.7 miliwn ac mae partneriaid Natur am Byth wedi sicrhau £1.4 miliwn pellach gan Lywodraeth Cymru, Cyngor Celfyddydau Cymru, a nifer o ymddiriedolaethau elusenol, sefydliadau a rhoddwyr corfforaethol. Mae'r rhain yn cynnwys rhoddion gan Sefydliad Esmée Fairbairn (£200,000) ac Ymddiriedolaeth Elusenol Banister (£136,000), ynghyd â dyfarniad grant o bwys cenedlaethol o £250,000 gan Gynllun Cymunedau y Dreth Gwarediadau Tirlenwi Llywodraeth Cymru, a weinyddir gan Gyngor Gweithredu Gwirfoddol Cymru (CGGC).



Eryri © Cyfoeth Naturiol Cymru

Llinell amser



Cyllideb y rhaglen

Maes gweithgarwch	Cyfanswm y gost
Llinyn 1 – Adfer rhywogaethau ar gyfer ecosystemau gwydn	
Staff prosiect sy'n canolbwyntio ar rywogaethau a chynefinoedd (sy'n seiliedig ar leoedd)	£2,755,852
Rheolaeth safle-benodol, gwaith cyfalaf, ac ymyriadau ar gyfer adfer rhywogaethau	£982,386
Arolygon a gwaith monitro i asesu'r llinell sylfaen a mesur poblogaethau	£431,603
Costau cymorth gwirfoddolwyr, hyfforddiant, teithio a chynhaliaeth, a chostau offer ar gyfer gwaith rheoli ymarferol	£26,155
Cyngor a gwasanaethau asiantaethau tir yn ymwneud â gwaith cyfalaf ac asedau	£36,000
Costau eraill sy'n gysylltiedig â gwaith cyfalaf ac ymgysylltu â thirfeddianwyr, gan gynnwys teithio a chynhaliaeth	£221,071
Llinyn 2 – Sector gwydn sy'n cefnogi adferiad gwyrdd	
Cynllun hyfforddeion â thâl	£74,432
Lleoliadau myfyrwyr a chostau cymorth/hyfforddiant myfyrwyr	£40,750
Rhaglen hyfforddi staff a gwirfoddolwyr	£65,349
Cyfnewid gwybodaeth rhwng cymheiriaid sy'n dirfeddianwyr	£18,620
Cyfes gweminarau 'Amrywiol eu Natur' ynghylch cydraddoldeb, amrywiaeth a chynhwysiant i'r sector amgylcheddol	£7,300
Llinyn 3 – Ailystyried y ffordd rydym yn gweld rhywogaethau	
Rhaglen ymgysylltu â'r celfyddydau	£200,000
Fframio hyfforddiant i uwchsgilio ein staff a gwirfoddolwyr i gyfathrebu ynghylch adfer rhywogaethau	£15,000
Swyddog cyfathrebu	£186,694
Digwyddiad lansio, dathliadau diwedd y rhaglen a digwyddiad dysgu, a deunyddiau a phecyn cymorth digwyddiadau cenedlaethol	£42,580
Digwyddiadau prosiect sy'n seiliedig ar leoedd, dathliadau, ac uwchraddio dehongliadau i ysbrydoli cymunedau lleol am natur	£169,827
Dylunio gwe, hyfforddiant y cyfryngau digidol, fideos, ffotograffiaeth broffesiynol, brandio digidol, ac adnoddau cyfathrebu dwyieithog	£75,000
Teithiau maes rhithwir gydag Amgueddfa Cymru, hyfforddiant hanes llafar	£23,900
Llinyn 4 – Grymuso cymunedol	
Cynllun cymorth cymunedol	£75,000
Digwyddiadau dysgu sy'n seiliedig ar leoedd a hyfforddiant i uwchsgilio tirfeddianwyr, gwirfoddolwyr a grwpiau cymunedol i weithredu dros natur	£150,618
Offer a chyfarpar ar gyfer gwirfoddolwyr, tirfeddianwyr, a grwpiau cymunedol	£8,338
Rôl cydlynedd ymgysylltu â phobl ac amser staff prosiect Sêr y Nos yr Ymddiriedolaeth Cadwraeth Ystlumod yn Abertawe, ac amser staff y Gymdeithas Frenhinol er Gwarchod Adar wrth gynnal digwyddiadau	£318,788
Costau teithio a chynhaliaeth ar gyfer gwirfoddolwyr sy'n gysylltiedig â'r gweithgareddau uchod	£10,896
Rheoli'r rhaglen	
Rheolwr y rhaglen / swyddog cyllid a gweinyddu (e.e. cyflogau, TG)	£487,973
Adennill costau llawn ar gyfer staff cyrff anllywodraethol mewn rolau llywodraethu a thasgau rheoli rhaglenni	£117,365
Costau teithio a chynhaliaeth ar gyfer staff rhaglen ganolog a chyrrff anllywodraethol sy'n mynychu cyfarfodydd llywodraethu	£36,846
Recriwtio ar draws yr holl rolau staff	£23,100
Monitro a gwerthuso, gan gynnwys ymgynghorydd annibynnol	£45,500
Chwyddiant ar yr holl gostau arian parod nad ydynt yn ymwneud â staff heb gynnwys arian wrth gefn	£247,391
Arian wrth gefn ar yr holl gostau arian parod o 5% (gan gynnwys TAW)	£348,837
CYFANSWM COSTAU ARIAN PAROD y rhaglen	£7,325,389
Costau nad ydynt yn arian parod	
Cyfraniad amser staff ar draws partneriaid (cyferwerth ag arian parod)	£260,411
Amser gwirfoddolwyr (cyferwerth ag arian parod)	£363,672
CYFANSWM COSTAU'R RHAGLEN	£7,949,471

Rhywogaethau targed

Melyn = digwydd mewn dau brosiect Natur am Byth							
Cyfeirnod cyflym	Rhif y rhywogaeth	Enw gwyddonol	Enw cyffredin (Cymraeg)	Enw cyffredin (Saesneg)	Prosiect Natur am Byth	Sbardunau dirywiad	Y camau sydd eu hangen – Mae testun coch yn nodi lluosogi, trawsleoli, ailgyflwyno neu adfer poblogaethau trwy fiota a ryddhawyd oddi ar y safle.
Ymlusgiad	1	Vipera berus	Gwiber	Adder	Gweithredu dros Wiberod	Colli cynefinoedd, diraddio a darnio, erledigaeth ac aflonyddwch cydredol	Rheoli cynefinoedd mewn ardaloedd targed Natur am byth, yn enwedig cynefinoedd mosäig. Hyfforddi gwirfoddolwyr i gasglu samplau DNA o hen groen; gweithio gyda Phrifysgol Bangor ar leoliad hyfforddiant â thâl i asesu ffitrwydd genetig a dosbarthiad y rhywogaeth.
Mamal	2	Barbastella barbastellus	Ystlum du	Barbastelle	Ystlum du	Rheoli coetir, colli cynefinoedd a safleoedd clwydo.	Asesiad o faint ac ystod y boblogaeth. Adfywio isdyfiant coetir mewn ardaloedd sydd wedi'u targedu. Mapio cysylltedd ag ardaloedd chwilota am fwyd y tu allan i goetiroedd clwydo.
Glöyn byw	3	Fabriciana adippe	Y fritheg frown	High brown fritillary	Y fritheg frown	Cytref olaf yng Nghymru. Gostyngiad mewn planhigion bwyd, mwy o laswellt, a gostyngiad mewn gweddillion rhedyn	Agor ardaloedd coetir i gynyddu argaeledd y cynefin gorau posibl.
Gwenynen	4	Osmia xanthomelana	Saerwenynen	Large mason bee	Pen Llŷn ac Ynys Môn	Erydu arfordirol, gorburi	Rheoli safleoedd
Chwilen	5	Chlaenius tristis	Chwilen ddaear lwydaidd	Black night-runner	Pen Llŷn ac Ynys Môn	Rheoli safleoedd; ynysu	Datblygu a gweithredu rhaglen rheoli cynefinoedd yng Nghors Geirch i adfer poblogaethau
Aderyn	6	Numenius arquata	Gylfinir	Eurasian curlew	Pen Llŷn ac Ynys Môn	Dwysáu amaethyddol, poblogaethau ysglyfaethwyr sy'n cynyddu	Creu amodau olynol cynnar trwy walau tir noeth; ymgysylltu â thirfeddianwyr ar gyfer gwaith cynnal a chadw
Aderyn	7	Pyrrhonorax pyrrhonorax	Brân goesgoch	Red-billed chough	Pen Llŷn ac Ynys Môn	Rhoi'r gorau i reoli glaswelltir (e.e. rhoi'r gorau i bori neu dorri gwair)	Torri grug ar rostir arfordirol; creu cynefinoedd mosäig; ymgysylltu â thirfeddianwyr
Pryf pric	8	Limnephilus tauricus	Limnephilus tauricus (pryf pric)	Limnephilus tauricus (a caddisfly)	Pen Llŷn ac Ynys Môn	Anhysbys	Clirio llystyfiant a chysylltu â thirfeddianwyr i sicrhau trefniadau pori priodol

Coniffer	9	Juniperus communis	Merywen	Juniper	Pen Llŷn ac Ynys Môn	Poblogaethau rhy dameidiog i aildyfu'n llwyddiannus	Lluosogi a thrawsleoli oddi ar y safle; clirio llystyfiant a chysylltu â thirfeddianwyr i sicrhau trefniadau pori priodol; gwyliadwriaeth.
Diptera	10	Stratiomys chamaeleon	Pryf milwrol	Clubbed general	Pen Llŷn ac Ynys Môn	Olyniaeth, rheoli pori	Clirio llystyfiant a chysylltu â thirfeddianwyr i sicrhau trefniadau pori priodol
Diptera	11	Idiocera sexguttata	Pryf teiliwr chwe smotyn	Six-spotted cranefly	Pen Llŷn ac Ynys Môn	Olyniaeth, rheoli pori amhriodol	Rheoli safle, gwyliadwriaeth
Planhigyn blodeuol	12	Juncus capitatus	Corfrwynen	Dwarf rush	Pen Llŷn ac Ynys Môn	Olyniaeth, diffyg pori ac amharu	Lluosogi oddi ar y safle; wedi'i ddilyn gan daenu hadau; rheoli safle; cysylltu â thirfeddianwyr – pori; gwyliadwriaeth
Planhigyn blodeuol	13	Nitella tenuissima	Rhawn yr ebol bach	Dwarf stonewort	Pen Llŷn ac Ynys Môn	Olyniaeth	Rheoli pyllau/ffosydd; gwyliadwriaeth.
Planhigyn blodeuol	14	Rumex rupestris	Tafolen y traeth	Shore dock	Pen Llŷn ac Ynys Môn	Newidiadau i'r broses geomorffolegol naturiol ar draethau, coedwigo.	Mesurau cadwraeth oddi ar y safle wedi'u dilyn gan wasgaru hadau a thrawsleoli; rheoli safleoedd; tynnu conifferau; gwyliadwriaeth
Planhigyn blodeuol	15	Tuberaria guttata	Cor-rosyn rhuddfannog	Spotted rockrose	Pen Llŷn ac Ynys Môn	Rheoli anffafriol (llosgi, ymlediad prysgwydd, llif gwrtaith, gorfaethu o dda byw sy'n gaeafu)	Mesurau cadwraeth oddi ar y safle wedi'u dilyn gan wasgaru hadau a thrawsleoli; rheoli safleoedd; cysylltu â thirfeddianwyr – pori; gwyliadwriaeth
Mamal	16	Arvicola amphibius	Llygoden y dŵr	Water vole	Pen Llŷn ac Ynys Môn	Rhywogaethau estron goresgynnol (ysglyfaethu mincod), draenio gwlyptiroedd, camlesu cyrsiau dŵr, rheoli cynefinoedd yn amhriodol	Asesu poblogaethau ucheldir, rheoli rhywogaethau estron goresgynnol (mincod), gwella cynefinoedd, ailasesu poblogaethau hysbys yn y gorffennol.
Molwsg	17	Vertigo moulinsiana	Malwoden droellog Desmoulin	Desmoulin's whorl snail	Pen Llŷn ac Ynys Môn	Olyniaeth, tanbori, gorbore	Arolygu, rheoli safleoedd, dynodiad Safle o Ddiddordeb Gwyddonol Arbennig (SoDdGA)
Molwsg	18	Vertigo geyeri	Malwoden droellog Geyer	Geyer's whorl snail	Pen Llŷn ac Ynys Môn	Olyniaeth, pori amhriodol	Arolygu, gwyliadwriaeth, rheoli safleoedd
Rhawn yr ebol	19	Chara baltica	Rhawn yr ebol y Baltig	Baltic stonewort	Pen Llŷn ac Ynys Môn	Olyniaeth	Creu/clirio llaciau twyni; gwyliadwriaeth

Cen	20	Cladonia peziziformis	Cladonia peziziformis (cen)	Cladonia peziziformis (a lichen)	Pen Llŷn ac Ynys Môn	Anhysbys – tystiolaeth storïol o sefydlu yn dilyn llosgi rhostir	Bydd y rheolwyr yn cael eu llywio gan brosiect ymchwil myfyrwyr ar ddylanwad llosgi rhostir arfordirol/arforol ar y broses sefydlu. Potensial i dreialu'r gwaith o reoli llosgi rhostir arfordirol/arforol gyda photensial monitro a phrofi i gasglwr / peiriant ffustio Ryetec ddarparu'r amodau cywir.
Gwenynen	21	Bombus sylvarum	Y gardwenynen feinlais	Shrill carder bee	Achub y Gardwenynen Feinlais yng Nghymru	Darnio cynefinoedd, rheoli safleoedd	Rheoli safleoedd; cysylltedd cynefinoedd gwenyn yn darparu cyngor rheoli tir pwrpasol i dirfeddianwyr; hyfforddiant arolygu i wirfoddolwyr
Chwilen	22	Meloe brevicollis	Chwilen olew gwddf byr	Short-necked oil beetle	Achub y Gardwenynen Feinlais yng Nghymru	Newid yn nefnydd tir a gostyngiad yn nifer y gwenyn unig lletyol.	Rheoli cynefinoedd glaswelltir arfordirol, prysgwydd, twyni tywod a thir âr.
Planhigyn blodeuol	23	Aster linosyris	Gold y môr	Goldilocks aster	Achub y Gardwenynen Feinlais yng Nghymru	Olyniaeth, rheoli pori. Poblogaethau bychain.	Rheoli cynefinoedd glaswelltir arfordirol, prysgwydd a thwyni tywod.
Planhigyn blodeuol	24	Viola lactea	Fioled welw	Pale dog violet	Achub y Gardwenynen Feinlais yng Nghymru	Olyniaeth, rheoli pori. Poblogaethau bychain.	Rheoli cynefinoedd glaswelltir arfordirol, prysgwydd a thwyni tywod.
Pryf y cerrig	25	Isogenus nubecula	Pryf y cerrig Isogenus nubecula	Scarce yellow sally	Pryf y Cerrig Isogenus nubecula	Addasu afonydd, siltio, ansawdd dŵr	Adfer afonydd, astudiaethau awtecolegol, arolygu, y posibilrwydd o fagu mewn caethiwed a rhyddhau i safleoedd hanesyddol.
Mamal	26	Rhinolophus hipposideros	Ystlum pedol lleiaf	Lesser horseshoe bat	Sêr y Nos, Bae Abertawe	Colli clwydfannau a diraddio cynefinoedd, llygredd golau, materion yn ymwneud â chysylltedd ar gyfer poblogaeth ynysig	Gwyddoniaeth dinasyddion i ddeall sut mae'r rhywogaeth yn dilyn coridorau tywyll, er mwyn mynd i'r afael ag effeithiau lefelau golau trefol yn Abertawe ar y rhywogaeth hon a'u lliniaru
Chwilen	27	Eurynebria complanata	Chwilen y draethlin	Strandline beetle	Bae Abertawe: Yr Arfordir, Tiroedd Comin a Chymunedau	Colli'r draethlin, newid hinsawdd; ynysu	Rheoli safle, trawsleoli
Mursen	28	Coenagrion mercuriale	Mursen las Penfro	Southern damselfly	Bae Abertawe: Yr Arfordir, Tiroedd Comin a Chymunedau	Olyniaeth, tanbori, gorburi	Arolygu, gwylidwriaeth, rheoli safleoedd
Diptera	11	Idiocera sexguttata	Pryf teiliwr chwe smotyng	Six-spotted crane-fly	Bae Abertawe: Yr Arfordir, Tiroedd Comin a Chymunedau	Olyniaeth, rheoli pori	Clirio prysgwydd mewn ffordd sydd wedi'i thargedu o ffosydd a phyllau; rheoli safleoedd; gwylidwriaeth
Planhigyn blodeuol	29	Valerianella ramosa	Gwylaeth-yr-oen llydanffrwyth	Broad-fruited cornsalad	Bae Abertawe: Yr Arfordir, Tiroedd Comin a Chymunedau	Newidiadau mewn arferion amaethyddol	Ymgysylltu â rheolwyr tir, trawsleoli posibl , a datblygu canllawiau ar yr arferion gorau

Planhigyn fagwlaidd	30	Neotinea ustulata	Cordegeirian	Burnt-tip orchid	Bae Abertawe: Yr Arfordir, Tiroedd Comin a Chymunedau	Rheoli safleoedd; ynysu	Rheoli safleoedd; pori; amaethu oddi ar y safle; ailgyflwyno.
Planhigyn fagwlaidd	31	Liparis loeselii	Tegeirian y fign galchog	Fen orchid	Bae Abertawe: Yr Arfordir, Tiroedd Comin a Chymunedau	Sefydlogi systemau twyni tywod	Rheoli safleoedd; trefn gwell o ran pori; arolygu, gwyliadwriaeth
Planhigyn fagwlaidd	23	Aster linosyris	Gold y môr	Goldilocks aster	Bae Abertawe: Yr Arfordir, Tiroedd Comin a Chymunedau	Olyniaeth, rheoli pori. Poblogaethau bychain.	Rheoli rhywogaethau estron goresgynnol a rheoli prysgwydd ar hyd glaswelltiroedd arfordirol yn ardaloedd deheuol Penrhyn Gŵyr. Cysylltu â thirfeddianwyr – pori; gwyliadwriaeth
Planhigyn blodeuol	32	Ranunculus tripartitus	Crafang-y-frân tridarn	Three-lobed water crowfoot	Bae Abertawe: Yr Arfordir, Tiroedd Comin a Chymunedau	Olyniaeth; diffyg pori priodol	Rheoli ffosydd a phyllau mewn ffordd sydd wedi'i thargedu; cysylltu â thirfeddianwyr – pori; gwyliadwriaeth.
Gwyfyn	33	Idaea dilutaria	Ton sidan	Silky wave	Bae Abertawe: Yr Arfordir, Tiroedd Comin a Chymunedau	Mae ardaloedd deheuol Penrhyn Gŵyr yn gartref i un o ddim ond tair poblogaeth yn y DU; mae'r boblogaeth yn lleihau oherwydd rhywogaethau estron goresgynnol a newidiadau mewn rheoli tir	Rheoli rhywogaethau estron goresgynnol a rheoli prysgwydd ar hyd glaswelltiroedd arfordirol yn ardaloedd deheuol Penrhyn Gŵyr
Cen	34	Cladonia peziziformis	Cladonia peziziformis (cen)	Cladonia peziziformis (a lichen)	Bae Abertawe: Yr Arfordir, Tiroedd Comin a Chymunedau	Anhysbys – tystiolaeth storïol o sefydlu yn dilyn llosgi rhostir	Bydd y rheolwyr yn cael eu llywio gan brosiect ymchwil myfyrwyr ar ddylanwad llosgi rhostir arfordirol/arforol ar y broses sefydlu. Potensial i dreialu'r gwaith o reoli llosgi rhostir arfordirol/arforol gyda photensial monitro a phrofi i gasglwr / peiriant ffustio Ryetec ddarparu'r amodau cywir.
Molwsg	35	Vertigo angustior	Malwen droellog ceg gul	Narrow-mouthed whorl snail	Bae Abertawe: Yr Arfordir, Tiroedd Comin a Chymunedau	Olyniaeth, tanbori, newid hinsawdd	Cyfundrefnau pori gwell; arolygu, gwyliadwriaeth, rheoli safleoedd
Ymlusgiad	36	Lacerta agilis	Madfall y tywod	Sand lizard	Bae Abertawe: Yr Arfordir, Tiroedd Comin a Chymunedau	Colli a dirywiad cynefinoedd, diffyg tywod noeth; cynefinoedd tameidiog yn arwain at boblogaethau ynysig. Amharu dynol ar gynefinoedd	Gwaith trawsleoli ac ail-symud twyni i sicrhau bod blaenau'r twyni yn darparu cynefin addas i'r rhywogaeth ei gytrefu
Corryn	37	Dolomedes plantarius	Corryn rafftio'r ffen	Fen raft spider	Bae Abertawe: Yr Arfordir, Tiroedd Comin a Chymunedau	Mae poblogaeth corryn rafftio'r ffen yng Nghamlas Tennant a Chors Crymlyn yn un o ddim ond tair poblogaeth hysbys yn y DU	Rheoli cynefinoedd i atal ymlediad prysgwydd a chreu/cynnal pyllau agored (Cors Crymlyn yn unig). Dadansoddiad DNA; hyfforddi gwirfoddolwyr ar gyfer arolygon
Planhigyn fagwlaidd	38	Persicaria vivipara	Canwraidd y mynydd	Alpine bistort	Tlysau Mynydd Eryri	Gorbori; newid hinsawdd	Lluosogi oddi ar y safle a gwirfoddolwyr yn plannu mewn lleoliadau hanesyddol neu sy'n bodoli eisoes; rhaglen fonitro; cysylltu â thirfeddianwyr – pori; gwyliadwriaeth
Planhigyn fagwlaidd	39	Cerastium alpinum	Clust-y-llygoden Alpaidd	Alpine mouse-ear	Tlysau Mynydd Eryri	Gorbori, newid hinsawdd	Lluosogi oddi ar y safle a gwirfoddolwyr yn plannu mewn lleoliadau hanesyddol neu sy'n bodoli eisoes; rhaglen fonitro; cysylltu â thirfeddianwyr – pori

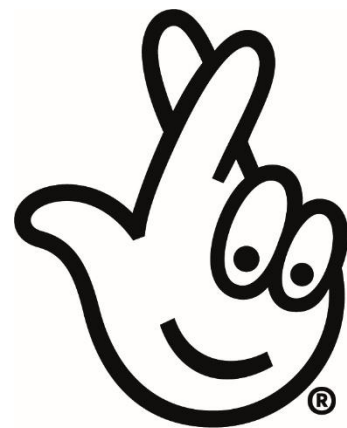
Planhigyn fasgwlaidd	40	Saussurea alpina	Lliflys y mynydd	Alpine saw-wort	Tlysau Mynydd Eryri	Gwaddodi nitrogen atmosfferig, newid hinsawdd (?), pori (gan gynnwys geifr), hamdden (dringo yn y gaeaf)	Gwaharddleoedd, tyfu planhigion oddi ar y safle, trawsleoli i safleoedd newydd, rheoli geifr, ynghyd â gwaith arolygu pellach
Planhigyn fasgwlaidd	41	Woodsia alpina	Rhedynen-woodsia Alpaidd	Alpine woodsia	Tlysau Mynydd Eryri	Casglu planhigion hanesyddol, newid hinsawdd	Lluosogi oddi ar y safle a gwirfoddolwyr yn plannu mewn lleoliadau hanesyddol neu sy'n bodoli eisoes; rhaglen fonitro
Molwsg deuglawr	42	Pisidium coventus	<i>Pisidium coventus</i> (cragen gylchog)	Arctic pea-clam	Tlysau Mynydd Eryri	Newid hinsawdd; ynysu	Sefydlu grŵp gwirfoddol i gynorthwyo syrfêwr proffesiynol i asesu statws cyfredol poblogaeth <i>Pisidium coventus</i> (cragen gylchog) fel dangosydd o hinsawdd sy'n newid
Planhigyn fasgwlaidd	43	Polystichum lonchitis	Rhedynen gelyn	Holly fern	Tlysau Mynydd Eryri	Casglu planhigion hanesyddol, pori (sathru)	Lluosogi oddi ar y safle a gwirfoddolwyr yn plannu mewn lleoliadau hanesyddol neu sy'n bodoli eisoes; rhaglen fonitro; cysylltu â thirfeddianwyr – pori
Planhigyn fasgwlaidd	44	Saxifraga rosacea	Tormaen Iwerddon	Irish saxifrage	Tlysau Mynydd Eryri	Casglu planhigion hanesyddol, gostyngiad posibl oherwydd mewnfridio, a symudiad genetig	Lluosogi oddi ar y safle a gwirfoddolwyr yn plannu mewn lleoliadau hanesyddol neu sy'n bodoli eisoes; rhaglen fonitro
Planhigyn fasgwlaidd	45	Dryas octopetala	Derig	Mountain avens	Tlysau Mynydd Eryri	Gorbori, newid hinsawdd	Lluosogi oddi ar y safle a gwirfoddolwyr yn plannu mewn lleoliadau hanesyddol neu sy'n bodoli eisoes; rhaglen fonitro; cysylltu â thirfeddianwyr – pori
Planhigyn fasgwlaidd	46	Woodsia ilvensis	Rhedynen-woodsia hirgul	Oblong woodsia	Tlysau Mynydd Eryri	Casglu planhigion hanesyddol, gostyngiad posibl oherwydd mewnfridio, a symudiad genetig	Lluosogi oddi ar y safle a gwirfoddolwyr yn plannu mewn lleoliadau hanesyddol neu sy'n bodoli eisoes; rhaglen fonitro
Planhigyn fasgwlaidd	47	Hieracium snowdoniense	Heboglys yr Wyddfa	Snowdon hawkweed	Tlysau Mynydd Eryri	Gorbori	Lluosogi oddi ar y safle a gwirfoddolwyr yn plannu mewn lleoliadau hanesyddol neu sy'n bodoli eisoes; rhaglen fonitro; cysylltu â thirfeddianwyr – pori; gwylidwriaeth
Chwilen	48	Chrysolina cerealis	Chwilen yr Wyddfa	Snowdon rainbow leaf beetle	Tlysau Mynydd Eryri	Pori; newid hinsawdd; ynysu	Ymgysylltu a goruchwylio contractwyr i greu gwaharddleoedd gyda thair giât; gweithio gyda gwirfoddolwyr i fonitro'r effaith y mae llai o bori a/neu bori a reolir yn ei chael ar rywogaethau a llystyfiant sydd wedi'u targedu.
Planhigyn fasgwlaidd	49	Saxifraga cespitosa	Tormaen siobynnog	Tufted saxifrage	Tlysau Mynydd Eryri	Gorbori; newid hinsawdd	Lluosogi oddi ar y safle a gwirfoddolwyr yn plannu mewn lleoliadau hanesyddol neu sy'n bodoli eisoes; rhaglen fonitro; cysylltu â thirfeddianwyr – pori; gwylidwriaeth
Chwilen	50	Schizotus pectinicornis	Chwilen ysgarlad	Scarce cardinal beetle	Y Gororau	Colli coed hynod/hynafol a/neu gilfachau prennau marw cysylltiedig (gan gynnwys prennau marw sydd wedi cwmpo) yn ymwneud â safleoedd, rheoli coed, gwaredu ar brennau marw. Diffyg coed yn eu lle mewn continwwm di-dor.	Penodi ac uwchsgilio gwirfoddolwyr a thirfeddianwyr i nodi a chofnodi coed hynafol a choed hynod. Uwchsgilio gwirfoddolwyr i arolygu safleoedd hanesyddol gan ddefnyddio entomolegydd arbenigol. Cyngor rheoli dilynol. Hyfforddi adrannau cynllunio awdurdodau lleol ar goed hynod/hynafol. Plannu coed i ddarparu continwwm o gilfachau. Creu coed hynod.

Cen	51	Caloplaca lucifuga	<i>Caloplaca lucifuga</i> (cen)	<i>Caloplaca lucifuga</i> (a firedot lichen)	Y Gororau	Colli cynefinoedd (coed hynod/hynafof), rheoli safleoedd (pori)	Uwchsgilio gwirfoddolwyr i arolygu safleoedd hanesyddol gan ddefnyddio cenegydd arbenigol. Cyngor rheoli dilynol, e.e. teneuo eurgylchau. Gwaith ar reoli cynefinoedd coed hynod/hynafof. Cynnwys mesurau lliniaru'r clefyd (Chalara) coed ynn. Hyfforddi adrannau cynllunio awdurdodau lleol.
Cen	52	Scutula circumspecta	<i>Scutula circumspecta</i> (cen)	Circumspect dotted lichen	Y Gororau	Colli cynefinoedd (coed hynod/hynafof), clefyd (Chalara) coed ynn, rheoli safleoedd.	Fel ar gyfer Caloplaca lucifuga. Bydd yn mynd i'r afael â chamau gweithredu Llinyn 7. Monitro amonia (a llygryddion nitrogen ehangach?) yng Ngilfach er mwyn llywio gwaith pellach ynghylch nitrogen.
Cen	53	Anaptychia ciliaris isrywogaeth ciliaris	<i>Anaptychia ciliaris isrywogaeth ciliaris</i> (cen)	Eagle's claw	Y Gororau	Colli cynefinoedd (coed hynod/hynafof), clefyd (Chalara) coed ynn, rheoli safleoedd.	Fel ar gyfer Caloplaca lucifuga. Bydd yn mynd i'r afael â chamau gweithredu Llinyn 7. Chwilio gwyddoniaeth dinasyddion am gofnodion newydd.
Cen	54	Caloplaca herbidella	<i>Caloplaca herbidella</i> (cen)	Geranium firedot lichen	Y Gororau	Colli cynefinoedd (coed hynod/hynafof), clefyd (Chalara) coed ynn, rheoli safleoedd.	Fel ar gyfer Caloplaca lucifuga. Bydd yn mynd i'r afael â chamau gweithredu Llinyn 7.
Cen	55	Lecanographa amylacea	<i>Lecanographa amylacea</i> (cen)	<i>Lecanographa amylacea</i> (a lichen)	Y Gororau	Colli cynefinoedd (coed hynafof/coed hynafof), rheoli safleoedd.	Fel ar gyfer Caloplaca lucifuga. Bydd yn mynd i'r afael â chamau gweithredu Llinyn 7.
Cen	56	Buellia violaceofusca	Buellia violaceofusca	Buellia violaceofusca	Y Gororau	Colli cynefinoedd (coed hynafof/coed hynafof), rheoli safleoedd.	Fel ar gyfer Caloplaca lucifuga. Bydd yn mynd i'r afael â chamau gweithredu Llinyn 7.
Cen	57	Bellicidia incompta	<i>Bellicidia incompta</i> (cen)	Sap-groove lichen	Y Gororau	Colli cynefinoedd (coed hynod/hynafof), clefyd (Chalara) coed ynn, rheoli safleoedd.	Fel ar gyfer Caloplaca lucifuga. Bydd yn mynd i'r afael â chamau gweithredu Llinyn 7.
Cen	58	Bryoria fuscescens	<i>Bryoria fuscescens</i> (cen)	Horsehair lichen	Y Gororau	Newid hinsawdd, colli cynefinoedd, llygredd nitrogen	Chwilio gwyddoniaeth dinasyddion am gofnodion newydd, gwaith ymgysylltu / codi ymwybyddiaeth o effeithiau nitrogen.
Llys yr afu	59	Riccia nigrella	Grisial-lys du	Black crystalwort	Y Gororau	Tyfiant prysgwydd	Rheoli prysgwydd/coed i atal cysgodi yn ardal Creigiau Stanner, un o dri safle ym Mhrydain Fawr sy'n weddill. Gwella dealltwriaeth o effeithiau nitrogen ar y safle. Hyfforddi adrannau cynllunio awdurdodau lleol.
Mwsogl	60	Tortula canescens	Mwsogl troellog	Dog screw-moss	Y Gororau	Tyfiant prysgwydd. Poblogaeth olaf Cymru yn Roundton Hill, Sir Drefaldwyn	Rheoli prysgwydd yn Roundton Hill, lle mae tyfiant eithn wedi'i wella gan waddodi nitrogen yn bygwth y gytref. Monitro amonia (a llygryddion ehangach nitrogen?) ar y safle er mwyn lywio gwaith pellach ynghylch nitrogen.
Mwsogl	61	Bartramia aprica	Afal-fwsogl	Upright apple-moss	Y Gororau	Tyfiant prysgwydd, colli cynefin o ganlyniad i waith chwarela. Creigiau Stanner yn Sir Faesyfed yw'r unig safle ym Mhrydain.	Rheoli prysgwydd/coed yn ardal Creigiau Stanner i leihau cysgodi. Gwella dealltwriaeth o effeithiau nitrogen ar y safle. Ailgyflwyno i Graig Freiddin o'r boblogaeth olaf sy'n weddill ym Mhrydain (Creigiau Stanner). Bydd yn mynd i'r afael â chamau gweithredu Llinyn 7.

Ffwng	62	Buglossoporus quercinus	Ysgwydd y derw	Oak polypore	Y Gororau	Colli coed hynod/hynafol yn ymwneud â rheoli safleoedd a choed. Diffyg coed yn eu lle mewn continwwm di-dor. Mewnfridio o ganlyniad?	Penodi ac uwchsgilio gwirfoddolwyr a thirfeddianwyr i nodi a chofnodi coed hynafol a choed hynod. Uwchsgilio gwirfoddolwyr i arolygu safleoedd hanesyddol gan ddefnyddio arbenigwr ar ffyngau. Brechu coed hynafol ar y llwybr i hybu poblogaeth. Cyngor rheoli dilynol. Hyfforddi adrannau cynllunio awdurdodau lleol ar goed hynod/hynafol. Plannu coed i ddarparu continwwm o gilfachau. Creu coed hynod
Pryfyn	63	Ctenophora flaveolata	Ctenophora flaveolata (pryf teiliwr)	Wasp-banded comb-horn crane fly	Y Gororau	Colli coed hynod/hynafol a/neu gilfachau prennau marw cysylltiedig (gan gynnwys prennau marw sydd wedi cwmpo) yn ymwneud â safleoedd, rheoli coed, gwaredu ar brennau marw, a chlefyd (Chalara) coed ynn. Diffyg coed yn eu lle mewn continwwm di-dor.	Penodi ac uwchsgilio gwirfoddolwyr a thirfeddianwyr i nodi a chofnodi coed hynafol a choed hynod. Uwchsgilio gwirfoddolwyr i arolygu safleoedd hanesyddol gan ddefnyddio entomolegydd arbenigol. Cyngor rheoli dilynol. Cyngor ynglŷn â chlefyd (Chalara) coed ynn Hyfforddi adrannau cynllunio awdurdodau lleol ar goed hynod/hynafol. Plannu coed i ddarparu continwwm o gilfachau. Creu coed hynod
Chwilen	64	Hypulus quercinus	Chwilen saposylog	A false darkling beetle	Y Gororau	Colli coed hynod/hynafol a/neu gilfachau prennau marw cysylltiedig (gan gynnwys prennau marw sydd wedi cwmpo) yn ymwneud â safleoedd, rheoli coed, gwaredu ar brennau marw. Diffyg coed yn eu lle mewn continwwm di-dor.	Penodi ac uwchsgilio gwirfoddolwyr a thirfeddianwyr i nodi a chofnodi coed hynafol a choed hynod. Uwchsgilio gwirfoddolwyr i arolygu safleoedd hanesyddol gan ddefnyddio entomolegydd arbenigol. Cyngor rheoli dilynol. Hyfforddi adrannau cynllunio awdurdodau lleol ar goed hynod/hynafol. Plannu coed i ddarparu continwwm o gilfachau. Creu coed hynod
Cwrel dŵr oer	65	Eunicella verrucosa	Môr-wyntyll binc	Pink sea-fan	Trysorau Morol Cymru	Gweithgareddau rhyngweithio gwely'r môr, ansawdd dŵr (gwaddodion mewn daliant)	Rheoli safleoedd, rheoli ymaddasol o'r boblogaeth o amgylch Ynys Skomer i benderfynu yn empirig pa weithgareddau sy'n achosi dirywiad.
Molwsg	66	Ostrea edulis	Wystrysen frodorol	Native oyster	Trysorau Morol Cymru	Gorbysgota'n hanesyddol, ansawdd dŵr, parasitiaid, cystadleuaeth â rhywogaethau estron goresgynnol – <i>Crepidula fornicata</i> .	Rheoli safleoedd – gwell ansawdd dŵr, adfer trwy osod wyau wystrys , codi ymwybyddiaeth o fanteision i ecosystemau
Morwellt	67	Zostera spp.	Morwellt	Seagrass	Trysorau Morol Cymru	Dirywiad hanesyddol oherwydd clefyd nychu, ansawdd dŵr, angorfeydd ac angori, carthu a mygu	Rheoli safleoedd – gwell ansawdd dŵr, adfer, defnyddio angorfeydd eco

**Natur
am Byth!**

Adfer rhywogaethau dan
fygythiad yng Nghymru
Saving Wales'
threatened species



Gwnaed yn bosibl gan

Cronfa Treftadaeth

Made possible with

Heritage Fund

a gefnogir gan / supported by



Llywodraeth Cymru
Welsh Government

Cynllun Cymunedau y Dreth Gwarediadau Tirlenwi

WcVA
CgGC



Landfill Disposals Tax Communities Scheme

