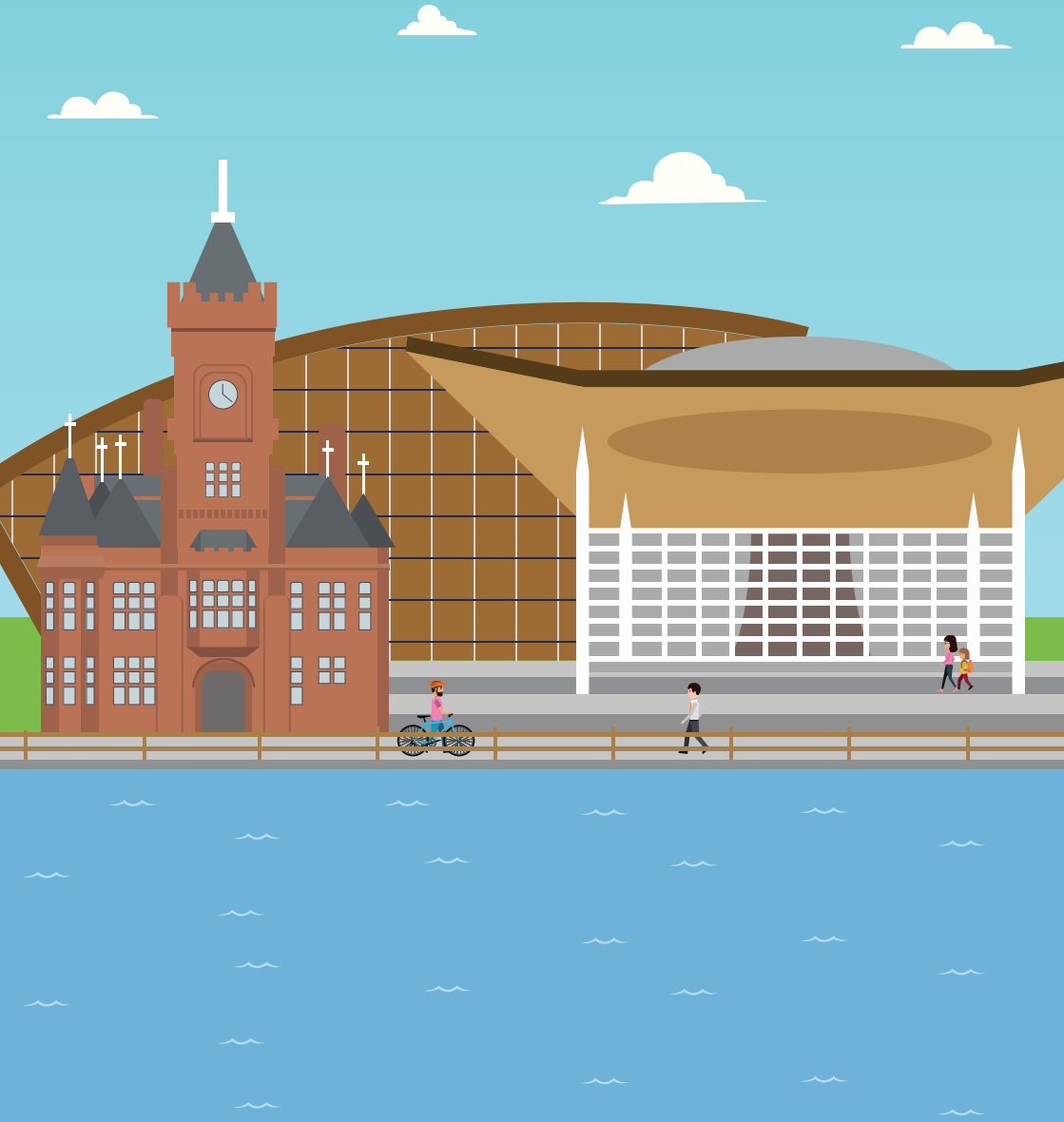


2026 a thu hwnt: Camau beiddgar er budd pobl a'r amgylchedd



Mae'r gwaith o sicrhau Cymru wyrddach a thecach yn dechrau nawr: Ein galwad i'n Senedd nesaf

Mae Cymru'n wynebu heriau brys, o newid hinsawdd i lygredd, costau cynyddol, a phwysau ar ein tir. Bydd y Senedd nesaf yn gwneud penderfyniadau am ein dyfodol. Mae Cyfoeth Naturiol Cymru yn gweld beth sy'n gweithio a beth sydd ddim.

Ar hyn o bryd, mae ein hamgylchedd o dan fygythiad gan fod penderfyniadau yn rhy ddarniog, mae llygrwyr yn osgoi cosb, ac mae'r atebion tymor byr yn methu.

Rydym yn galw ar arweinwyr nesaf Cymru i gefnogi cynlluniau clir, beiddgar ac ymarferol - cynlluniau a fydd yn amddiffyn ein hafonydd, ein tiroedd, ein cymunedau a'n hinsawdd am genedlaethau i ddod.



Ansawdd dŵr: Gweithredwch nawr i amddiffyn ein hafonydd a'n hiechyd

Rydym yn cynnig pwerau cryfach i daro llygrwyr yn gyflym ac yn deg.

Rhaid inni wahardd 'cemegau am byth' gwenwynig megis PFASau i ddiogelu teuluoedd a bywyd gwylt.

Ac mae angen rheolau syml, wedi'u seilio ar wyddoniaeth, arnom i atal llygredd o ffermydd a diwydiannau - gan gadw ein pridd a'n dŵr yn lân ac yn ddiogel.



Mannau gwell i fyw: Adeiladu cymunedau mwy diogel sy'n barod o ran yr hinsawdd

Rydym yn galw am gynllunio mwy craff - dim mwy o gartrefi mewn parthau llifogydd. Mae angen gwell amddiffynfeydd rhag llifogydd arnom i amddiffyn pobl ac eiddo.

Rydym eisiau safonau newydd er mwyn galluogi cartrefi a threfi Cymru i wrthsefyll llifogydd, tywydd poeth a stormydd.

Dylai pob corff cyhoeddus arwain trwy esiampl, drwy leihau allyriadau, buddsoddi mewn swyddi gwyrdd, a meithrin y gallu i wrthsefyll y newid yn yr hinsawdd.



Ffyniant cynaliadwy: Meithrin economi werdd i bawb

Rydym yn annog y Senedd nesaf i lansio strategaeth sgiliau gwyrdd genedlaethol - gan roi cyfle teg i bawb gael swyddi gwyrdd.

Mae angen i ni ddatrys gwraidd y broblem o ran gwastraff, gan ddylunio cynhyrchion a all bara a chael eu hailddefnyddio, nid dim ond eu hailgylchu.

Ac mae'n bryd buddsoddi'n sylweddol ym maes adfer natur - gwlyptiroedd, mawndiroedd, a chynefinoedd morol sy'n creu swyddi ac yn helpu Cymru i arwain y ffordd yn fyd-eang o ran atebion hinsawdd.

Mae angen cynllun arnom ar gyfer ein tir sy'n sicrhau ein bod yn cydbwysu bwyd, cartrefi, ynni a natur er budd pawb.





Cynllun ar gyfer ein tir: Pwy sy'n penderfynu beth sy'n mynd i ble? Mae angen cynllun tir arnom er mwyn sicrhau Cymru ffyniannus.

Crynodeb

Mae gan Gymru gyfle unigryw i fod ar flaen y gad yn y ffordd rydym yn gofalu am dir, gan gydbwysu bwyd, cartrefi, ynni a natur er budd pawb. Byddai strategaeth defnydd tir genedlaethol yn ein helpu i weithio gyda'n gilydd, i feddwl am y tymor hir, a gwneud penderfyniadau cydgyssylltiedig sy'n rhoi Cymru well a gwyrddach i genedlaethau'r dyfodol.

Manylion

Mae Cymru yn wynebu llawer o heriau, megis newid hinsawdd, colli bywyd gwylt, diogelwch bwyd, a'r angen cynyddol am gartrefi ac ynni. Mae'r blaenoriaethau hyn yn aml yn mynd yn groes i'w gilydd gan nad oes cynllun tir cyffredinol ar waith. Byddai strategaeth defnydd tir genedlaethol yn creu fframwaith clir i gydbwysu'r materion hyn mewn ffordd sydd o fudd i bawb - i gymunedau, bywyd gwylt, a'r economi.

Dylai'r strategaeth hon fod yn seiliedig ar dystiolaeth, dylai gynnwys rhanddeiliaid, a dylai gyd-fynd â nodau hirdymor ar gyfer cynaliadwyedd a llesiant. Gyda dull rheoli tir unedig, gallwn wneud penderfyniadau teg a thryloyw a fydd yn gweithio am genedlaethau i ddod.

“

Byddai strategaeth defnydd tir genedlaethol yn creu fframwaith clir i gydbwysu'r materion hyn mewn ffordd sydd o fudd i bawb - i gymunedau, bywyd gwylt, a'r economi.

”



Rhoi'r ergyd fwyaf posibl i lygrwyr: Cyfiawnder amgylcheddol tecach a chyflymach

Crynodeb

Mae gan bawb hawl i amgylchedd glân ac iach, ac mae'r rhan fwyaf o fusnesau eisiau gwneud yr hyn sy'n iawn. Drwy roi pwerau tecach a chyflymach i reoleiddwyr, gallwn atal niwed yn gynnar, sicrhau bod llygrwyr yn unioni pethau, ac adfer ymddiriedaeth y cyhoedd. Mae hyn yn golygu afonydd mwy diogel, aer glanach, a chwarae teg i ddiwydiannau cyfrifol.

Manylion

Yn rhy aml, mae llygrwyr yng Nghymru yn dianc rhag canlyniadau ystyrllon oherwydd dulliau gweithredu sydd wedi dyddio ac sy'n gyfyngedig. Ar hyn o bryd, gallwn gyngori neu erlyn, ond prin yw'r dulliau gweithredu rhwng hynny. Golyga hyn fod llawer o droseddwr yn mynd heb eu cosbi neu'n wynebu canlyniadau gohiriedig, gan danseilio ymddiriedaeth y cyhoedd a chaniatáu i'r difrod barhau.

Mae sancsiynau sifil yn cynnig mwy o ddulliau gweithredu inni ac yn cynnwys cosbau ariannol amrywiol, hysbysiadau cydymffurfio a gorchmynion adfer – pob un ohonynt yn caniatáu i reoleiddwyr weithredu'n gyflym ac yn gymesur. Maent wedi'u rhwymo mewn cyfraith, yn deg, ac yn addasadwy ar gyfer gwahanol raddfeydd o niwed.

Byddai ehangu pwerau sancsiwn sifil ar draws pob cyfundrefn amgylcheddol yn sicrhau bod llygrwyr yn wynebu canlyniadau priodol a phrydlon ac yn ei gwneud yn ofynnol iddynt atgyweirio'r difrod y maent wedi'i achosi. Byddai hefyd yn lleihau'r baich ar y llysoedd ac yn ein helpu i gyflawni gwaith gorfodi mwy effeithlon gydag adnoddau cyfyngedig.

Manteision sancsiynau sifil



Caniatáu i reoleiddwyr weithredu'n gyflym ac yn gymesur



Dulliau gweithredu sydd wedi'u rhwymo mewn cyfraith ac yn deg



Addasadwy ar gyfer gwahanol raddfeydd o niwed



Llygrwyr yn wynebu canlyniadau priodol ac amserol



Lleihau'r baich ar y llysoedd



Cryfhau ymddiriedaeth y cyhoedd gyda chanlyniadau prydlon



Cael gwared â 'chemegau am byth' peryglus: Tudalen lân ar gyfer cenedlaethau'r dyfodol

Crynodeb

Mae pawb yng Nghymru yn haeddu dŵr glân, cynhyrchion diogel ac amgylchedd iach. Drwy gael gwared â PFASau mewn defnyddiau dianghenraid yn raddol a glanhau halogiadau'r gorffennol, gallwn amddiffyn pobl a natur rhag 'cemegau am byth' gwenwynig ac adeiladu dyfodol lle mae diogelwch yn flaenoriaeth.

Cylchred PFASau

Defnyddir PFASau mewn cynhyrchion bob dydd

Mae PFASau yn treiddio i'r amgylchedd

Unwaith y byddant yn yr amgylchedd, nid yw PFASau yn dadelfennu

Gall PFASau achosi niwed i bobl a bywyd gwyllt

Manylion

Grŵp o gemegau niweidiol yw PFASau (sylweddau per- a polyfflworocalcyl) sydd wedi bod yn cael eu defnyddio mewn cynhyrchion fel padelli coginio nad ydynt yn glynu, dillad gwrth-ddŵr, a hyd yn oed mewn deunydd pecynnu bwyd. Fe'u gelwir yn aml yn 'gemegau am byth' gan nad ydynt yn dadelfennu yn yr amgylchedd, ac unwaith y byddant yn ein cyrff, maent yn aros yno.

Mae tystiolaeth gynyddol y gall PFASau achosi problemau iechyd difrifol, gan gynnwys cancer, problemau ffrwythlondeb, a niwed i'r afu a'r system imiwneidd. Yng Nghymru, mae PFASau wedi'u canfod mewn afonydd, llynnoedd, a hyd yn oed mewn rhywfaint o ddŵr yfed.

Er mwyn amddiffyn pobl a bywyd gwyllt, dylem wahardd PFASau mewn cynhyrchion lle nad ydynt yn hanfodol, fel colur a phadelli coginio nad ydynt yn glynu. Rhaid gwaredu unrhyw wastraff sy'n cynnwys PFASau mewn ffordd ddiogel er mwyn atal niwed amgylcheddol pellach. Mae angen i ni hefyd lanhau ardaloedd halogedig a gosod terfynau llymach ar gyfer PFASau mewn dŵr a phridd.

Pan mae angen PFASau o hyd ar gyfer defnydd diwydiannol, rhaid inni gefnogi ffyrdd mwy diogel a fforddiadwy o drin y gwastraff a'i waredu. Mae rheoli PFASau mewn dŵr yn hanfodol i amddiffyn iechyd, natur, ffermio a diogelwch bwyd.

Ar hyn o bryd, nid oes gan y Deyrnas Unedig unrhyw safonau cenedlaethol ar gyfer PFASau mewn dŵr, sy'n ei gwneud yn anodd mynd i'r afael â'r mater. Byddai dilyn cyngor yr Awdurdod Gweithredol Iechyd a Diogelwch i osod terfynau cyfreithiol clir yn gam mawr ymlaen.

Ailgylchu ac
ailddefnyddio

Ffabrigau
a dylunio

Rhowch derfyn ar wastraff cyn iddo ddechrau: Pan nad yw ailgylchu'n ddigon

Crynodeb

Mae Cymru wedi dangos i'r byd beth sy'n bosibl gydag ailgylchu - nawr gadewch inni fynd gam ymhellach. Drwy dylunio i gael gwared ar wastraff, aildddefnyddio deunyddiau, a chreu cynhyrchion sy'n para, gallwn adeiladu economi gylchol sy'n well i bobl, y blaned a'n pocedi.

Manylion

Mae Cymru wedi gwneud cynnydd mawr o ran ailgylchu, ond mae'r broblem wastraff yn parhau i gynyddu. Er bod ailgylchu yn helpu, nid yw'n ddigon i ddatrys y broblem os ydym yn parhau i gynhyrchu symiau mawr o gynhyrchion tafladwy. Er mwyn mynd i'r afael â gwastraff o ddifrif, mae angen i ni roi'r gorau i'w greu yn y lle cyntaf.

Mae hyn yn golygu annog cwmnïau i ddylunio cynhyrchion sy'n para'n hirach, sy'n hawdd eu hatgyweirio, ac y gellir eu haildddefnyddio neu eu haddasu at ddibenion eraill. Er enghraifft, gallem greu rheolau sy'n ei gwneud yn haws ailgylchu ac atgyweirio offer electronig, megis ffonau a chyfrifiaduron, yn hytrach nag annog pobl i'w taflu ar ôl ychydig flynyddoedd yn unig.

Yn ogystal â hyn, dylid annog busnesau i fabwysiadu arferion economi gylchol, a fyddai'n golygu eu bod yn cymryd cyfrifoldeb am eu cynhyrchion, hyd yn oed ar ôl iddynt gael eu defnyddio. Yn hytrach na thafu pethau i ffwrdd, dylid dychwelyd, adnewyddu ac aildddefnyddio cynhyrchion. Drwy atal gwastraff wrth wraidd y broblem, gallwn leihau llygredd, arbed adnoddau, a chreu economi fwy cynaliadwy.

Economi
ffasiwn
gylchol

Gwerthu
a defnydd

Cynhyrchu

Uwchraddio Cymru ar gyfer hinsawdd sy'n newid: Adeiladu gwydnwch, torri costau

Crynodeb

Drwy baratoi heddiw, gallwn amddiffyn yfory. O gartrefi gwyrddach i strydoedd a all wrthsefyll llifogydd, mae pob uwchraddiad a wnawn yn helpu cymunedau i aros yn ddiogel, yn lleihau biliau, ac yn creu swyddi gwyrdd. Gadewch i ni fuddsoddi mewn dylunio craffach ac effeithlonrwydd ynni i adeiladu Cymru gryfach a thecach.

Manylion

Mae Cymru eisoes yn teimlo effeithiau newid hinsawdd, gydag achosion o lifogydd a thywydd poeth iawn neu eithafol yn digwydd yn amlach. Er mwyn amddiffyn pobl, cartrefi a seilwaith, mae angen buddsoddiad brys arnom mewn gwytnwch hinsawdd ac effeithlonrwydd ynni.

Ar yr un pryd, rhaid inni fynd i'r afael â'r gwastraff ynni enfawr yn ein tai a'n hadeiladau cyhoeddus - sydd bellach wedi dyddio. Bydd gwelliannau o ran effeithlonrwydd ynni yn lleihau allyriadau, yn gostwng biliau, ac yn mynd i'r afael â thlodi tanwydd.

Mae hyn yn golygu:



Moderneiddio rheoliadau adeiladu er mwyn ei gwneud atal a gwrthsefyll llifogydd, darparu cysgod ac awyru naturiol yn ofynnol, a dylunio datblygiadau newydd sydd wedi'u haddasu i'r hinsawdd



Ôl-osod adeiladau presennol gydag inswleiddiad, systemau ynni isel, a thoeau gwyrdd i leihau allyriadau a gwella cyfforddusrwydd



Ehangu seilwaith gwyrdd fel strydoedd â choed ar eu hyd, gwlyptiroedd trefol a pharciau - i helpu trefi i ymdopi â thywydd eithafol



Ymwreiddio gwytnwch hinsawdd i mewn i gynllunio, gan ei wneud yn ofyniad craidd ar gyfer strategaethau datblygu lleol



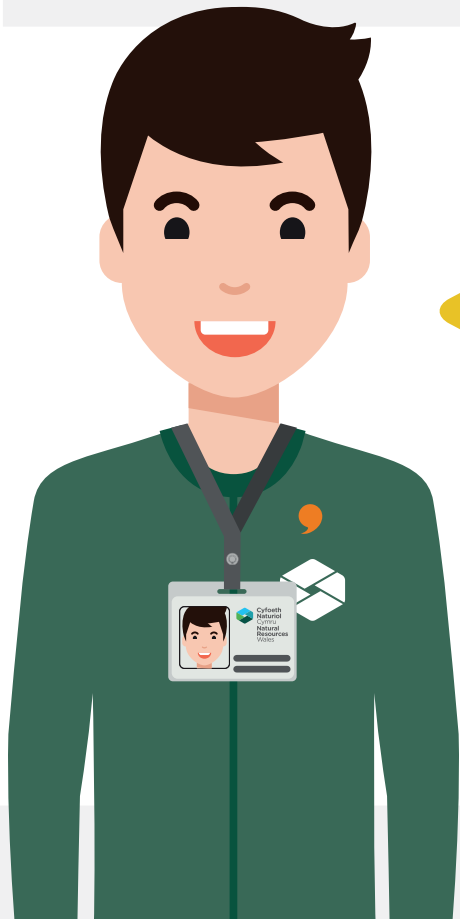
Uwchsgilio i wneud cynnydd: Mae angen chwyldro sgiliau gwyrdd ar Gymru

Crynodeb

Mae cyfle gwyrdd o fewn gfael i Gymru. Wrth i ni fynd i'r afael â'r argyfwng hinsawdd a natur, gallwn hefyd greu miloedd o swyddi ystyrlon â chyflog da. Ond er mwyn manteisio ar y dyfodol hwnnw, mae angen i ni roi'r sgiliau cywir i bobl, boed yn bobl sy'n gadael yr ysgol neu'n newid gyrfa, neu'n weithwyr mewn diwydiannau sy'n newid.

Dyma ein cyfle i wneud i'r economi werdd weithio i bawb. Drwy fuddsoddi mewn sgiliau a hyfforddiant, gallwn helpu cymunedau i ffynnu, hybu'r economi, ac adeiladu Cymru decach a gwyrddach.

Gadewch i ni roi'r arfau i bobl i lunio dyfodol gwell, un lle mae natur yn ffynnu, lle mae carbon yn gostwng, a lle nad oes neb yn cael ei adael ar ôl.



“

Dyma ein cyfle i wneud i'r economi werdd weithio i bawb. Drwy fuddsoddi mewn sgiliau a hyfforddiant, gallwn helpu cymunedau i ffynnu, hybu'r economi, ac adeiladu Cymru decach a gwyrddach.

”

Manylion

Mae angen gweithlu gwyrdd medrus ar Gymru i gyflawni ei hymrwymadau hinsawdd a natur. Mae hynny'n golygu rhoi ailsgilio wrth wraidd ein trawsnewidiad gwyrdd drwy greu llwybrau hyfforddi clir at gadwraeth, ynni glân, adferiad tir, addasu i'r hinsawdd, a thu hwnt.

Rydym yn galw am y canlynol:



Strategaeth sgiliau gwyrdd genedlaethol, wedi'i datblygu gyda chymunedau, diwydiant a'r sector addysg i osod blaenoriaethau a thargedau clir.



Cyllid i ehangu prentisiaethau gwyrdd, rhaglenni ailsgilio, ac addysg i oedolion sy'n canolbwyntio ar rolau megis adfer cynefinoedd, plannu coed, ffermio cynaliadwy, ynni adnewyddadwy, atal llifogydd a mwy.



Cefnogaeth i ddarparwyr hyfforddiant a cholegau, yn enwedig mewn ardaloedd gwledig a rhai lle nad oes digon o wasanaethau, fel nad oes unrhyw ranbarth yn cael ei adael ar ôl.



Partneriaethau â grwpiau cadwraeth, cyflogwyr ac awdurdodau lleol i gysylltu hyfforddiant yn uniongyrchol â swyddi go iawn a gyrfaedd hirdymor.



Cymhellion i fusnesau fuddsoddi mewn hyfforddiant staff a chynnig llwybrau tuag at rolau gwyrdd i bobl ifanc, i rai sy'n dychwelyd at waith, a rhai sy'n newid gyrfa.

Nid strategaeth economaidd yn unig mo hon. Mae'n weledigaeth ar gyfer dyfodol gobeithiol – un lle mae Cymru ar flaen y gad o ran mynd i'r afael â newid hinsawdd, adfer natur, a chodi cymunedau drwy gynnig swyddi gwyrdd ystyrlon a diogel.

Gadewch i ni ailsgilio heddiw i adeiladu'r Gymru rydyn ni'n ei deisyfu ar gyfer y dyfodol.

Rhoi grym i natur a chyllid: Buddsoddi mewn Cymru wyrddach a fwy gwydn

Crynodeb

Nid cost yw natur ond buddsoddiad yn ein dyfodol. Drwy ariannu gwaith adfer, datgloi cyllid gwyrdd, ac ymgorffori gwydnwch hinsawdd ym mhob penderfyniad, gallwn droi ein nod '30 erbyn 30' yn dirweddau, cymunedau ac economïau lleol ffyniannus.

Manylion

Mae ymrwymiad Cymru i ddiogelu 30% o dir a môr erbyn 2030 yn uchelgeisiol, ond mae'r cynnydd yn araf o ganlyniad i danfuddsoddi a chynllunio strategol cyfyngedig. Er mwyn cyflymu'r ddarpariaeth, rhaid i Lywodraeth Cymru gynyddu ei buddsoddiad mewn cynefinoedd sy'n gyfoethog o ran carbon megis mawndiroedd, gwlyptiroedd ac ecosystemau morol sy'n cyflawni o ran bioamrywiaeth ac addasu i'r hinsawdd.

Mae hyn yn golygu ymgorffori asesiadau risg hinsawdd a strategaethau addasu sy'n rhwymo'n gyfreithiol ym mhob penderfyniad cynllunio a datblygu cyhoeddus. Mae hefyd yn golygu alinio cyllid cadwraeth a chydnerthedd â strategaeth gyllid werdd feiddgar i gyflawni newid trawsnewidiol.

Rydym yn cynnig y dylid creu cronfa buddsoddiad gwyrdd i Gymru i gefnogi gwaith lleol i adfer natur, ynni glân, a seilwaith a all wrthsefyll y newid yn yr hinsawdd - gan adlewyrchu modelau megis Cronfa Cyfoeth Genedlaethol y DU. Gall dulliau gweithredu newydd megis bondiau gwyrdd, datgeliadau sy'n gysylltiedig â chynaliadwyedd, a chymhellion treth ar gyfer arloesiadau gwyrdd ddenu buddsoddiad preifat a lleihau'r risg mewn prosiectau natur a hinsawdd. Gall partneriaethau rhwng y sector cyhoeddus a'r sector preifat chwarae rhan allweddol yn y gwaith o ehangu'r ymdrechion hyn, fel y dangosir gan fentrau megis Great British Energy.

Bydd ymagwedd gysylltiedig sydd wedi'i hariannu'n dda yn:



Cyflawni'r addewid 30 erbyn 30 drwy amddiffyn ac adfer ecosystemau allweddol



Creu swyddi gwyrdd a thwf economaidd drwy fentrau cynaliadwy



Gwneud gwytnwch hinsawdd yn rhan o gymunedau, seilwaith a defnydd tir



Gwneud Cymru yn arweinydd byd-eang mewn buddsoddi ac arloesedd natur-bositif



Pob corff cyhoeddus yn gweithredu ar newid hinsawdd: Arwain drwy esiampl

“

Yn union fel rydym yn gofalu am ein cleifion bob dydd, rhaid i ni ofalu am y byd y maent yn byw ynddo. Nid yw gweithredu ar newid hinsawdd ar wahân i ofal iechyd - mae'n rhan o'r ffordd rydym yn diogelu bywydau, nawr ac yn y dyfodol.”

”



Crynodeb

Mae'r gallu gan gyrff cyhoeddus i arwain. Drwy ymgorffori gweithredu ar newid hinsawdd ym mhob penderfyniad ar draws iechyd, addysg, tai a thrafnidiaeth, gallwn ddatgloi swyddi gwyrdd, torri allyriadau a gwella llesiant ledled Cymru.

Manylion

Mae gan rai cyrff cyhoeddus yng Nghymru gynlluniau ar waith i ddelio â'r newid yn yr hinsawdd, ond nid oes gan lawer ohonynt ddigon o adnoddau, neu nid ydynt wedi'u hymgorffori'n llawn yn eu gwaith o ddydd i ddydd.

Dylai fod yn ofynnol i bob corff cyhoeddus greu cynlluniau i reoli risgiau newid hinsawdd a'u gweithredu ac addasu i effeithiau yn y dyfodol. Dylai cyllid penodol fod ar gael ar gyfer y cynlluniau hyn fel y gellir eu gwredu.

Rhaid i risg newid hinsawdd ac addasu i newid hinsawdd ddod yn rhan o'r ffordd rydym yn gwneud penderfyniadau bob dydd, gyda gwiriadau rheolaidd yn cael eu gwneud i olrhain cynnydd a dwyn sefydliadau i gyfrif.

Bydd hyfforddiant a chefnogaeth yn helpu cyrff cyhoeddus i gyflawni cynlluniau cryf ac effeithiol.

Drwy arwain y ffordd ar weithredu ar newid hinsawdd, gall Cymru ddatgloi swyddi gwyrdd newydd, cefnogi cymunedau, a gwella llesiant cenedlaethau'r dyfodol.



- Creu cynllun hinsawdd clir
- Hyfforddi staff i weithredu ar y newid yn yr hinsawdd
- Lleinau allyriadau o adeiladau a theithio
- Adeiladu ysbytai a chlinigau gwyrddach
- Gwella ansawdd aer
- Cefnogi staff a chymunedau drwy'r newid

Rhoi'r gorau i adeiladu yn y parth peryglus: Cartrefi mwy diogel ar gyfer dyfodol mwy diogel

Crynodeb

Mae pawb yn haeddu lle diogel i fyw. Drwy gynllunio'n ddoeth ac osgoi ardaloedd sy'n dueddol o gael llifogydd, gallwn amddiffyn pobl, lleihau costau, a chreu cartrefi a all oroesi dros amser. Gadewch i ni adeiladu'n graffach, nid yn fwy mentrus.

Manylion

Wrth i newid hinsawdd gynyddu'r risg o lifogydd, mae datblygu mewn ardaloedd sy'n dueddol o gael llifogydd yn peryglu bywydau ac eiddo. Dylai polisi cenedlaethol atal prosiectau adeiladu newydd mewn gorlifdiroedd a pharthau risg uchel eraill. Mae hyn yn cynnwys adolygu safleoedd presennol a gorfodi rheoliadau cynllunio llym. Bydd buddsoddi mewn seilwaith atal llifogydd a chynllunio defnydd tir yn graffach yn helpu i leihau difrod llifogydd yn yr hirdymor a chryfhau gwytnwch hinsawdd.

Camau gweithredu



Buddsoddi mewn seilwaith atal llifogydd



Cynllunio defnydd tir craffach



Atal prosiectau adeiladu newydd mewn gorlifdiroedd



Rheoliadau cynllunio llym

Manteision



Lleihau difrod llifogydd yn yr hirdymor a chostau sy'n gysylltiedig â llifogydd



Cryfhau gwytnwch hinsawdd

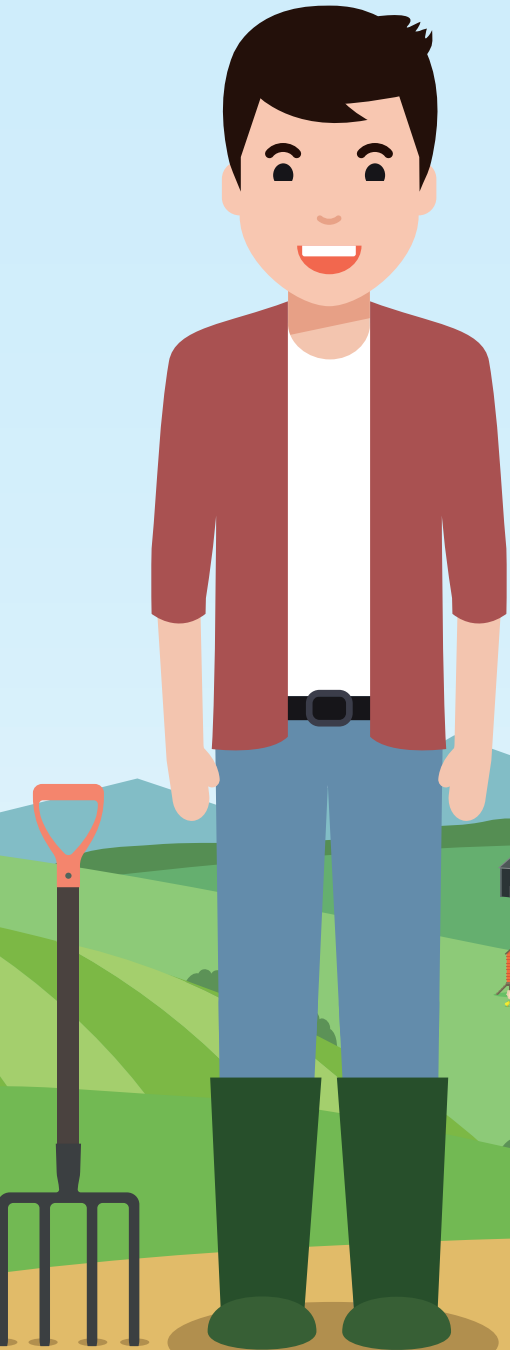


Seilwaith sy'n goroesi dros amser



Diogelu pobl a'u cartrefi





“

Heb y cynhwysion cywir – profion pridd, cynllun priodol ac amseru gofalus – rydym mewn perygl o wneud mwy o ddrwg nag o les. Mae safonau clir yn ein helpu i amddiffyn ein tir, ein dŵr, a'r bywyd gwylt sy'n dibynnu arnynt.

”

Defnydd tir diogel a chynaliadwy: Rheolau clir ar gyfer Cymru iachach

Crynodeb

Y cam cyntaf i sicrhau pridd iach, dŵr glân a bwyd diogel yw edrych ar sut rydym yn rheoli tir. Drwy osod safonau clir sy'n seiliedig ar wyddoniaeth ar gyfer gwasgaru deunyddiau a rheoli maethynnau, gallwn amddiffyn ein hadnoddau naturiol a chefnogi ffermwyr i wneud yr hyn sydd orau ar gyfer tir a da byw fel ei gilydd.

Manylion

Mae'r rheolau presennol ar gyfer gwasgaru tail organig ar dir yn gymhleth ac nid ydynt bob amser yn gyson. Nid oes dull clir, unedig ar gyfer cynlluniau rheoli maethynnau sy'n cysylltu anghenion pridd a chnydau â budd amaethyddol profedig. Dylid adolygu'r rheoliadau hyn i wirio a ydynt yn cynnig digon o amddiffyniad ar gyfer yr amgylchedd.

Drwy archwilio diwygiad rheoleiddiol a chymhellion polisi ehangach, gallwn adeiladu system sy'n fwy cydgyssylltiedig a chynaliadwy ar gyfer rheoli maethynnau a lleihau eu heffaith ar bridd, dŵr ac aer.

Gall gor-ddefnyddio neu ddefnyddio deunyddiau yn amhriodol – boed mewn ffordd draddodiadol (slyri a thail) a newydd (llwch craig basalt) – arwain at halogiad pridd a dŵr, risgiau i iechyd, a cholli bioamrywiaeth. Dylai Cymru sefydlu safonau ar gyfer rhoi deunyddiau ar dir yn ddiogel, gan gynnwys lefelau yr halogion a ganiateir a chanllawiau ar gyfer cyfraddau gwasgaru. Mae profi, ardystio, olrhain, monitro amgylcheddol, a mynediad cyhoeddus at wybodaeth yn allweddol i sicrhau bod deunyddiau a roddir ar dir yn ddiogel ac o fudd.

10 cam allweddol i amddiffyn adnoddau naturiol Cymru

Ar hyn o bryd, mae ein hamgylchedd o dan fygythiad gan fod penderfyniadau'n rhy ddarniog, mae llygrwyr yn osgoi cosb, ac mae'r atebion tymor byr yn methu. Mae angen cynlluniau clir, beiddgar ac ymarferol arnom sy'n ymestyn y tu hwnt i gylchoedd etholiadau ac yn amddiffyn ein hafonydd, ein tiroedd, ein cymunedau a'n hinsawdd am genedlaethau i ddod. I wneud hynny, rydym yn argymhell y deg cam allweddol canlynol:

- 1 Creu strategaeth defnydd tir genedlaethol i gydbwysu'r anghenion o ran hinsawdd, bywyd gwylt, diogelwch bwyd, tai ac ynni.
- 2 Rhoi pwerau sancsiwn sifil cryfach i reoleiddwyr fel y gallant weithredu'n gyflym a dwyn llygrwyr i gyfrif.
- 3 Gwaredu defnydd dianghenraid o PFASau niweidiol yn raddol a gosod terfynau cyfreithiol ar gyfer halogiad dŵr.
- 4 Cefnogi modelau economi gylchol, gan wneud busnesau'n gyfrifol am gynhyrchion ar ôl iddynt gael eu defnyddio.
- 5 Buddsoddi mewn gwynwch hinsawdd ac effeithlonrwydd ynni, gan ymgorffori'r ddau mewn rheolau cynllunio.
- 6 Cyflwyno strategaeth sgiliau gwyrdd genedlaethol, gan ariannu prentisiaethau ac ailsgilio ar gyfer swyddi gwyrdd.
- 7 Sefydlu cronfa buddsoddiad gwyrdd i Gymru er mwyn adfer natur a sicrhau seilwaith glân.
- 8 Gwneud i bob corff cyhoeddus gynllunio ar gyfer risgiau newid hinsawdd a pharatoi ar gyfer dyfodol eu gwasanaethau.
- 9 Rhoi'r gorau i adeiladu ar orlifdiroedd, gan adolygu safleoedd presennol a newydd a chyflwyno rheolau llymach.
- 10 Uno cynlluniau rheoli maethynnau i leihau llygredd ac amddiffyn pridd, dŵr ac aer.